

12. ฐานะการเงินและผลการดำเนินงาน

12.1 งบการเงิน

สรุปรายงานผู้สอบบัญชี

รายงานของผู้สอบบัญชีสำหรับงบการเงินของบริษัทฯ ในปี 2552 ตรวจสอบโดย นายอนุสรณ์ เกียรติกัน วาฬไกล ผู้สอบบัญชีรับอนุญาตเลขทะเบียน 2109 จากบริษัท เอเอสวี แอนด์ แอสโซซิเอทส์ จำกัด ซึ่งได้แสดงความเห็นไว้ในรายงานผู้สอบบัญชีว่างบการเงินดังกล่าวแสดงฐานะการเงิน ณ วันที่ 31 ธันวาคม 2552 ผลการดำเนินงานกิจการ และกระแสเงินสดสำหรับปีสิ้นสุดวันเดียวกันของบริษัทฯ โดยถูกต้องตามที่ควรในสาระสำคัญตามหลักการบัญชีที่รับรองทั่วไป

รายงานของผู้สอบบัญชีสำหรับงบการเงินของบริษัทฯ ในปี 2553 ตรวจสอบโดยนางสาวประภาศรี ลีลาสุภา ผู้สอบบัญชีรับอนุญาตเลขทะเบียน 4664 จากบริษัท สำนักงาน เอ เอ็ม ซี ซึ่งได้แสดงความเห็นไว้ในรายงานผู้สอบบัญชีว่างบการเงินดังกล่าวแสดงฐานะการเงิน ณ วันที่ 31 ธันวาคม 2553 ผลการดำเนินงานกิจการ และกระแสเงินสดสำหรับปีสิ้นสุดวันเดียวกันของบริษัทฯ โดยถูกต้องตามที่ควรในสาระสำคัญตามหลักการบัญชีที่รับรองทั่วไป ทั้งนี้ งบการเงินสำหรับปีสิ้นสุดวันที่ 31 ธันวาคม 2552 ของบริษัทฯ ที่นำมาแสดงเปรียบเทียบตรวจสอบโดยผู้สอบบัญชีรับอนุญาตอื่น ซึ่งแสดงความเห็นอย่างไม่มีเงื่อนไขตามรายงานลงวันที่ 19 กุมภาพันธ์ 2553

รายงานของผู้สอบบัญชีสำหรับงบการเงินของบริษัทฯ ในปี 2554 ตรวจสอบโดยนางสาวประภาศรี ลีลาสุภา ผู้สอบบัญชีรับอนุญาตเลขทะเบียน 4664 จากบริษัท สำนักงาน เอ เอ็ม ซี ซึ่งได้แสดงความเห็นไว้ในรายงานผู้สอบบัญชีว่างบการเงินดังกล่าวแสดงฐานะการเงิน ณ วันที่ 31 ธันวาคม 2554 และ 31 ธันวาคม 2553 ผลการดำเนินงานกิจการ และกระแสเงินสดสำหรับปีสิ้นสุดวันเดียวกันของแต่ละปีของบริษัทฯ โดยถูกต้องตามที่ควรในสาระสำคัญตามหลักการบัญชีที่รับรองทั่วไป

งบแสดงฐานะการเงิน ณ วันที่ 30 มิถุนายน 2555 และงบกำไรขาดทุนเบ็ดเสร็จสำหรับงวดสามเดือนและหกเดือนสิ้นสุดวันที่ 30 มิถุนายน 2555 และ 2554 (ปรับปรุงใหม่) งบแสดงการเปลี่ยนแปลงส่วนของผู้ถือหุ้น และงบกระแสเงินสด สำหรับงวดหกเดือนสิ้นสุดวันที่ 30 มิถุนายน 2555 และ 2554 (ปรับปรุงใหม่) และหมายเหตุประกอบงบการเงินแบบย่อของบริษัทฯ ได้รับการสอบทานโดยนางสาวประภาศรี ลีลาสุภา ผู้สอบบัญชีรับอนุญาตเลขทะเบียน 4664 จากบริษัท สำนักงาน เอ เอ็ม ซี ซึ่งไม่พบสิ่งที่เป็นเหตุให้เชื่อว่าข้อมูลทางการเงินระหว่างกาลดังกล่าวไม่ได้จัดทำขึ้นตามมาตรฐานการบัญชี ฉบับที่ 34 เรื่อง งบการเงินระหว่างกาล ในสาระสำคัญจากการสอบทาน ทั้งนี้ ในไตรมาสดังกล่าว บริษัทฯ ได้มีการปรับปรุงบัญชีค่าเช่าที่ดิน และค่าเสื่อมราคาอาคาร ซึ่งบริษัทฯ ใช้วิธีปรับย้อนหลัง โดยนางสาวประภาศรีเห็นว่ารายการปรับปรุงมีความเหมาะสมและได้นำไปปรับปรุงโดยถูกต้องสมควร

• ตารางสรุปงบการเงิน

งบดุล ณ วันที่ 31 ธันวาคม 2552 - 2554 และ 30 มิถุนายน 2554 - 2555

หน่วย (ล้านบาท)

รายการ	งบตรวจสอบ						งบสอบทาน			
	12/31/2552		12/31/2553		12/31/2554		30/6/2554		30/6/2555	
	จำนวน	ร้อยละ	จำนวน	ร้อยละ	จำนวน	ร้อยละ	จำนวน	ร้อยละ	จำนวน	ร้อยละ
สินทรัพย์										
สินทรัพย์หมุนเวียน										
เงินสดและรายการเทียบเท่าเงินสด	17.3	2.0	35.6	5.0	27.6	3.5	19.5	2.6	13.6	1.6
ลูกหนี้การค้า(สุทธิ)	108.9	12.9	102.5	14.5	102.1	12.8	87.7	11.7	113.1	13.2
เงินให้กู้ยืมระยะสั้น - บริษัทใหญ่	10.0	1.2	-	-	-	-	-	-	-	-
เงินลงทุนระยะยาวที่ครบกำหนดภายในหนึ่งปี	-	-	0.5	0.1	-	-	-	-	-	-
เงินชดเชยจากบริษัทประกันภัยค้ำประกัน	-	-	-	-	-	-	-	-	26.0	3.0
สินค้าคงเหลือ	312.5	37.0	202.1	28.6	308.5	38.7	279.8	37.5	355.2	41.4
สินทรัพย์หมุนเวียนอื่น	0.9	0.1	2.9	0.4	3.9	0.5	3.2	0.4	4.2	0.5
รวมสินทรัพย์หมุนเวียน	449.6	53.2	343.6	48.7	442.1	55.5	390.2	52.3	512.1	59.7
สินทรัพย์ไม่หมุนเวียน										
เงินลงทุนระยะยาว	0.5	0.1	-	-	-	-	-	-	-	-
อาคาร และอุปกรณ์ - สุทธิ	394.3	46.6	359.6	50.9	351.7	44.1	352.8	47.3	341.6	39.8
สินทรัพย์ไม่หมุนเวียนอื่น	1.3	0.2	2.9	0.4	3.1	0.4	3.7	0.5	3.6	0.4
รวมสินทรัพย์ไม่หมุนเวียน	396.1	46.8	362.5	51.3	354.7	44.5	356.5	47.7	345.2	40.3
รวมสินทรัพย์	845.6	100.0	706.1	100.0	796.9	100.0	746.6	100.0	857.3	100.0
หนี้สิน										
หนี้สินหมุนเวียน										
เงินกู้ยืมระยะสั้นจากสถาบันการเงิน	262.3	31.0	230.3	32.6	380.5	47.7	319.0	42.7	426.6	49.8
เงินกู้ยืมระยะยาวจากสถาบันการเงิน(ถึงกำหนด 1 ปี)	-	-	40.0	5.7	40.0	5.0	40.0	5.4	40.0	4.7
เจ้าหนี้การค้า										
กิจการที่เกี่ยวข้องกัน	2.1	0.2	1.4	0.2	0.4	0.0	0.9	0.1	1.0	0.1
อื่นๆ	4.8	0.6	60.8	8.6	14.7	1.8	2.7	0.4	0.1	0.0
เงินกู้ยืมระยะสั้นจากบริษัทที่เกี่ยวข้องกัน	2.0	0.2	-	-	-	-	-	-	-	-
เงินกู้ยืมระยะสั้นจากบุคคลภายนอก	45.0	5.3	-	-	-	-	-	-	-	-
ค่าใช้จ่ายค้างจ่าย	7.8	0.9	10.9	1.5	14.3	1.8	8.0	1.1	15.2	1.8
ภาษีเงินได้นิติบุคคลค้างจ่าย	7.0	0.8	20.5	2.9	13.8	1.7	17.3	2.3	6.8	0.8
หนี้สินหมุนเวียนอื่น	6.2	0.7	7.5	1.1	5.7	0.7	4.9	0.7	5.9	0.7
รวมหนี้สินหมุนเวียน	337.1	39.9	371.4	52.6	469.4	58.9	392.8	52.6	495.6	57.8
หนี้สินไม่หมุนเวียน										
เงินกู้ยืมระยะยาวจากสถาบันการเงิน	-	-	60.0	8.5	20.0	2.5	40.0	5.4	-	-
ภาระผูกพันผลประโยชน์พนักงาน	-	-	-	-	2.6	0.3	2.2	0.3	3.0	0.3
รวมหนี้สินไม่หมุนเวียน	-	-	60.0	8.5	22.6	2.8	42.2	5.7	3.0	0.3
รวมหนี้สิน	337.1	39.9	431.4	61.1	491.9	61.7	435.0	58.3	498.5	58.2
ส่วนของผู้ถือหุ้น										
ทุนจดทะเบียนชำระแล้ว	400.0	47.3	200.0	28.3	200.0	25.1	200.0	26.8	200.0	23.3
ส่วนเกินทุนจากการตีราคาทรัพย์สิน	7.5	0.9	-	-	-	-	-	-	-	-
กำไรสะสม										
จัดสรรแล้วสำรองตามกฎหมาย	1.0	0.1	8.6	1.2	10.9	1.4	9.1	1.2	10.9	1.3
ยังไม่ได้จัดสรร	100.0	11.8	66.1	9.4	94.0	11.8	102.6	13.7	147.8	17.2
รวมส่วนของผู้ถือหุ้น	508.5	60.1	274.7	38.9	304.9	38.3	311.7	41.7	358.7	41.8
รวมหนี้สินและส่วนของผู้ถือหุ้น	845.6	100.0	706.1	100.0	796.9	100.0	746.6	100.0	857.3	100.0

งบกำไรขาดทุน

สำหรับปีสิ้นสุด วันที่ 31 ธันวาคม 2552 ถึง 31 ธันวาคม 2554

และสำหรับงวดหกเดือนสิ้นสุดวันที่ 30 มิถุนายน 2554 และ 30 มิถุนายน 2555

หน่วย (ล้านบาท)

รายการ	งบตรวจสอบ						งบสอบทาน (งวดหกเดือน)			
	ปี 2552		ปี 2553		ปี 2554		ปี 2554		ปี 2555	
	จำนวน	ร้อยละ	จำนวน	ร้อยละ	จำนวน	ร้อยละ	จำนวน	ร้อยละ	จำนวน	ร้อยละ
รายได้										
รายได้จากการขาย	1,063.2	99.7	898.6	99.1	897.8	98.6	414.8	97.6	525.1	94.6
รายได้อื่น	3.2	0.3	8.3	0.9	12.9	1.4	10.2	2.4	30.2	5.4
รวมรายได้	1,066.4	100.0	906.9	100.0	910.7	100.0	425.0	100.0	555.3	100.0
ค่าใช้จ่ายในการดำเนินงาน										
ต้นทุนขาย	925.3	86.8	736.7	81.2	734.2	80.6	333.4	78.4	446.0	80.3
ค่าใช้จ่ายในการขาย	31.1	2.9	23.8	2.6	15.7	1.7	6.3	1.5	13.9	2.5
ค่าใช้จ่ายในการบริหาร	24.0	2.2	32.0	3.5	28.5	3.1	13.2	3.1	13.8	2.5
ค่าตอบแทนกรรมการและผู้บริหาร	10.4	1.0	12.2	1.3	17.9	2.0	7.0	1.7	9.3	1.7
หนี้สงสัยจะสูญ	7.8	0.7	-	-	-	-	-	-	0.7	0.1
ผลขาดทุนจากวัตถุดิบเสียหายจากไฟไหม้	-	-	-	-	33.6	3.7	-	-	-	-
รวมค่าใช้จ่าย	998.5	93.6	804.6	88.7	829.9	91.1	359.9	84.7	483.7	87.1
กำไร(ขาดทุน)ก่อนดอกเบี้ยจ่ายและภาษีเงินได้นิติบุคคล	67.9	6.4	102.2	11.3	80.8	8.9	65.1	15.3	71.6	12.9
ต้นทุนทางการเงิน	12.3	1.2	12.8	1.4	20.5	2.3	9.1	2.1	11.1	2.0
กำไรก่อนภาษีเงินได้นิติบุคคล	55.5	5.2	89.4	9.9	60.3	6.6	56.0	13.2	60.6	10.9
ภาษีเงินได้นิติบุคคล	19.0	1.8	26.3	2.9	28.3	3.1	17.3	4.06	6.8	1.22
กำไรจากการดำเนินงานที่ยกเลิก สุทธิจากภาษีเงินได้	2.0	0.2	5.6	0.6	-	-	-	-	-	-
กำไร(ขาดทุน)สุทธิ	38.5	3.6	68.7	7.6	32.0	3.5	38.8	9.1	53.8	9.7
กำไร(ขาดทุน)ต่อหุ้น ¹	0.0962		0.3159		0.1600		0.1938		0.2691	
จำนวนหุ้นสามัญเฉลี่ย (หน่วย : พันหุ้น) ²	400.0		217.5		200.0		200.0		200.0	
กำไรสุทธิต่อหุ้น Fully Diluted (บาทต่อหุ้น) ³	0.1351		0.2411		0.1123		0.1360		0.1888	

- คำนวณจากมูลค่าที่ตราไว้หุ้นละ 1 บาท โดยหารกำไรสุทธิสำหรับงวดด้วยจำนวนหุ้นเฉลี่ยถ่วงน้ำหนักของหุ้นสามัญที่ออกในระหว่างปี
- จำนวนหุ้นสามัญเฉลี่ยคำนวณจากมูลค่าที่ตราไว้หุ้นละ 1 บาท
- คำนวณจากมูลค่าที่ตราไว้หุ้นละ 1 บาท โดยหารกำไรสุทธิสำหรับงวดด้วยจำนวนหุ้นเฉลี่ยถ่วงน้ำหนักของหุ้นสามัญที่ออกจำหน่ายและเรียกชำระแล้วภายหลังเสนอขายหุ้นแก่ประชาชน (285 ล้านหุ้น)

งบกระแสเงินสด

สำหรับปีสิ้นสุดวันที่ 31 ธันวาคม 2552 ถึง 31 ธันวาคม 2554
และสำหรับงวดหกเดือนสิ้นสุดวันที่ 30 มิถุนายน 2554 และ 30 มิถุนายน 2555

หน่วย (ล้านบาท)

รายการ	งบตรวจสอบ			งบสอบทาน (งวดหกเดือน)	
	ปี 2552	ปี 2553	ปี 2554	ปี 2554	ปี 2555
	จำนวน	จำนวน	จำนวน	จำนวน	จำนวน
กระแสเงินสดจากกิจกรรมดำเนินงาน					
กำไรก่อนภาษีเงินได้นิติบุคคล	58.4	97.5	60.3	56.0	60.6
รายการปรับปรุง					
หนี้สงสัยจะสูญ (โอนกลับรายการ)	7.8	(1.2)	(3.0)	(0.2)	(0.1)
หนี้สูญ	-	0.1	1.6	-	0.7
สำรองลดมูลค่าวัตถุดิบเสียหายจากไฟไหม้	-	-	33.6	-	-
ส่วนเกินพันธบัตรตัดจำหน่าย	(0.0)	-	-	-	-
ค่าเสื่อมราคา	28.5	28.1	22.7	11.1	11.5
กำไร(ขาดทุน)จากการจำหน่ายอุปกรณ์	-	(6.1)	0.0	0.0	(0.2)
ดอกเบี้ยรับจากส่วนต่อมูลค่าพันธบัตร	-	(0.0)	(0.0)	(0.0)	-
(กำไร)ขาดทุนจากอัตราแลกเปลี่ยนที่ยังไม่เกิดขึ้น	0.1	0.0	0.2	(0.0)	(0.3)
รายได้เงินชดเชยค่าเสียหาย	-	-	-	-	(26.0)
ค่าใช้จ่ายผลประโยชน์พนักงาน	-	-	0.8	0.4	0.4
ดอกเบี้ยจ่าย	11.7	11.9	19.9	9.0	10.5
กำไรจากการดำเนินงานก่อนการเปลี่ยนแปลงของสินทรัพย์และหนี้สินดำเนินงาน	106.4	130.2	136.2	76.3	57.1
สินทรัพย์ดำเนินงาน(เพิ่มขึ้น) ลดลง					
ลูกหนี้การค้าและลูกหนี้อื่น	62.3	8.0	0.7	14.6	(11.3)
สินค้าคงเหลือ	72.6	110.4	(140.0)	(77.8)	(46.7)
สินทรัพย์หมุนเวียนอื่น	0.4	(2.5)	0.0	0.0	(0.6)
สินทรัพย์ไม่หมุนเวียนอื่น	(0.1)	-	-	(0.5)	(0.5)
หนี้สินดำเนินงานเพิ่มขึ้น (ลดลง)					
เจ้าหนี้การค้าและเจ้าหนี้อื่น	(23.4)	59.9	(45.1)	(64.1)	(12.7)
หนี้สินหมุนเวียนอื่น	(3.5)	(0.1)	(0.7)	(0.0)	(0.2)
เงินสดรับ(จ่าย)จากกิจกรรมดำเนินงาน	214.7	306.0	(49.0)	(51.3)	(14.9)
จ่ายดอกเบี้ย	(11.9)	(11.9)	(19.8)	(8.9)	(10.6)
จ่ายภาษีเงินได้	(29.6)	(15.3)	(35.0)	(20.5)	(13.8)
เงินสดสุทธิได้มา(ใช้ไป)จากกิจกรรมดำเนินงาน	173.2	278.8	(103.8)	(80.7)	(39.3)

งบกระแสเงินสด (ต่อ)

สำหรับปีสิ้นสุดวันที่ 31 ธันวาคม 2552 ถึง 31 ธันวาคม 2554

และสำหรับงวดหกเดือนสิ้นสุดวันที่ 30 มิถุนายน 2554 และ 30 มิถุนายน 2555

หน่วย (ล้านบาท)

รายการ	งบตรวจสอบ			งบสอบทาน (งวดหกเดือน)	
	ปี 2552	ปี 2553	ปี 2554	ปี 2554	ปี 2555
	จำนวน	จำนวน	จำนวน	จำนวน	จำนวน
กระแสเงินสดจากกิจกรรมลงทุน					
เงินสดรับจากเงินให้กู้ยืมระยะสั้นกับบริษัทใหญ่	-	10.0	-	-	-
เงินสดจ่ายจากการให้กู้แก่บริษัทใหญ่	(10.0)	-	-	-	-
เงินสดจ่ายซื้อสินทรัพย์ถาวร	(5.8)	(4.6)	(13.3)	(4.4)	(1.3)
เงินสดรับจากการจำหน่ายสินทรัพย์ถาวร	0.0	9.7	0.0	0.0	0.4
เงินสดรับจากเงินลงทุนระยะยาว	-	-	0.5	0.5	-
(เพิ่มขึ้น)ลดลงในสินทรัพย์ไม่หมุนเวียนอื่น	-	(1.6)	(1.6)	(0.0)	-
เงินสดสุทธิได้มา(ใช้ไป)จากกิจกรรมลงทุน	(15.8)	13.5	(14.4)	(4.1)	(0.9)
กระแสเงินสดจากการจัดหาเงิน					
เพิ่มขึ้น(ลดลง)ในเงินกู้ยืมระยะสั้นจากสถาบันการเงิน	(82.1)	(32.0)	150.2	88.7	46.1
เงินสดรับจากเงินกู้ยืมระยะสั้นจากบริษัทที่เกี่ยวข้องกัน	48.0	-	-	-	-
เงินสดรับจากเงินกู้ยืมระยะสั้นจากบุคคลภายนอก	93.0	-	-	-	-
เงินสดรับจากเงินกู้ระยะยาว	-	140.0	-	-	-
จ่ายชำระเงินกู้ยืมระยะยาว	(17.0)	(40.0)	(40.0)	(20.0)	(20.0)
จ่ายชำระเงินกู้ยืมระยะสั้นจากบริษัทใหญ่และบริษัทที่เกี่ยวข้องกัน	(147.0)	(2.0)	-	-	-
จ่ายชำระเงินกู้ยืมระยะสั้นจากบุคคลภายนอก	(48.0)	(45.0)	-	-	-
จ่ายเงินปันผล	-	(95.0)	-	-	-
จ่ายชำระคืนทุน	-	(200.0)	-	-	-
เงินสดสุทธิได้มา(ใช้ไป)จากกิจกรรมจัดหาเงิน	(153.1)	(274.0)	110.2	68.7	26.1
เงินสดและรายการเทียบเท่าเงินสดเพิ่มขึ้น(ลดลง)สุทธิ	4.4	18.3	(8.0)	(16.2)	(14.1)
เงินสดและรายการเทียบเท่าเงินสดต้นปี	12.9	17.3	35.6	35.6	27.6
เงินสดและรายการเทียบเท่าเงินสดปลายปี	17.3	35.6	27.6	19.5	13.6

- ตารางแสดงอัตราส่วนทางการเงินที่สำคัญ

รายการ	หน่วย	งบตรวจสอบ			งบสอบทาน (งวดหกเดือน)	
		ปี 2552	ปี 2553	ปี 2554	ปี 2554	ปี 2555
อัตราส่วนสภาพคล่อง						
อัตราส่วนสภาพคล่อง	เท่า	1.33	0.93	0.94	0.99	1.03
อัตราส่วนสภาพคล่องหมุนเร็ว	เท่า	0.37	0.37	0.26	0.25	0.25
อัตราส่วนสภาพคล่องกระแสเงินสด	เท่า	0.41	0.79	NA	NA	NA
อัตราหมุนเวียนลูกหนี้การค้า	เท่า	7.09	7.81	8.20	8.00	9.24
ระยะเวลาการเก็บหนี้เฉลี่ย	วัน	50.78	46.07	43.91	45.01	38.94
อัตราส่วนหมุนเวียนสินค้าคงเหลือ	เท่า	2.65	2.86	2.88	2.77	2.69
ระยะเวลาการขายสินค้าเฉลี่ย	วัน	135.70	125.71	125.17	130.09	133.93
อัตราส่วนหมุนเวียนเจ้าหนี้	เท่า	49.98	21.33	18.98	20.24	110.55
ระยะเวลาการชำระหนี้	วัน	7.20	16.87	18.96	17.79	3.26
Cash Cycle	วัน	179.28	154.90	150.11	157.31	169.62
อัตราส่วนแสดงความสามารถในการทำกำไร						
อัตรากำไรขั้นต้น	%	12.97	18.01	18.22	19.62	15.07
อัตรากำไรจากการดำเนินงาน	%	6.08	10.46	7.56	13.23	7.76
อัตรากำไรอื่น	%	0.30	0.91	1.41	2.41	5.44
อัตราส่วนเงินสดต่อการทำกำไร	%	209.20	262.68	NA	NA	NA
อัตรากำไรสุทธิ	%	3.61	7.58	3.51	9.12	9.69
อัตราผลตอบแทนผู้ถือหุ้น	%	7.86	17.5	11.0	26.44	32.43
อัตราส่วนแสดงประสิทธิภาพในการดำเนินงาน						
อัตราผลตอบแทนจากสินทรัพย์	%	4.16	8.86	4.26	10.67	13.01
อัตราผลตอบแทนจากสินทรัพย์ถาวร	%	16.38	25.68	15.39	28.02	37.71
อัตราหมุนของสินทรัพย์	เท่า	1.15	1.17	1.21	1.17	1.34
อัตราส่วนวิเคราะห์นโยบายทางการเงิน						
อัตราส่วนหนี้สินต่อส่วนของผู้ถือหุ้น	เท่า	0.66	1.57	1.61	1.40	1.39
อัตราส่วนความสามารถชำระดอกเบี้ย	เท่า	16.61	24.77	NA	NA	NA
อัตราส่วนความสามารถชำระภาระผูกพัน	เท่า	1.65	1.61	NA	NA	NA
อัตราการจ่ายเงินปันผล	%	-	138.17	-	-	-
ข้อมูลต่อหุ้น (มูลค่าที่ตราไว้หุ้นละ 1 บาท)						
มูลค่าหุ้นตามบัญชีต่อหุ้น	บาท	1.27	1.37	1.52	1.56	1.79
กำไรสุทธิต่อหุ้น*	บาท	0.0962	0.3159	0.1600	0.1938	0.2691

* คำนวณจากมูลค่าที่ตราไว้หุ้นละ 1 บาท โดยหารกำไรสุทธิสำหรับงวดด้วยจำนวนหุ้นถ่วงน้ำหนักของหุ้นสามัญที่ออกในระหว่างปี

12.2 คำอธิบายและวิเคราะห์ฐานะการเงินและผลการดำเนินงาน

12.2.1 ภาพรวมการดำเนินงานธุรกิจของบริษัท

บริษัทฯ ดำเนินธุรกิจผลิตและจำหน่ายแป้งสาลี จมูกข้าวสาลี และรำข้าวสาลีซึ่งเป็นผลพลอยได้จากการผลิตแป้งสาลี โดยแป้งสาลีที่บริษัทฯ ผลิตและจำหน่ายสามารถแยกได้เป็น 8 ประเภท ดังนี้ 1. แป้งขนมปัง 2. แป้งขนมปังสำเร็จรูป 3. แป้งขนมปัง 4. แป้งเอนกประสงค์ 5. แป้งซาลาเปา/เค้ก 6. แป้งปาตองโก 7. แป้งปัสทิต 8. แป้งทำอาหารสัตว์

ในภาพรวมของผลการดำเนินงานที่ผ่านมา ปริมาณจำหน่ายแป้งสาลีของบริษัทฯ มีการเคลื่อนไหวดังแสดงในตารางด้านล่าง

1. ตารางแสดงปริมาณการจำหน่ายแป้งสาลี

ปริมาณการจำหน่าย	2552		2553		2554		ม.ค.-มิ.ย. 2554		ม.ค.-มิ.ย. 2555	
	ตัน	% เปลี่ยนแปลง	ตัน	% เปลี่ยนแปลง	ตัน	% เปลี่ยนแปลง	ตัน	% เปลี่ยนแปลง	ตัน	% เปลี่ยนแปลง
แป้งสาลี	57,689.0	+9.1	49,958.4	-13.4	40,597.4	-18.7	18,736.6	-22.5	24,238.0	+29.4

สำหรับรายได้จากการจำหน่ายของบริษัทฯ นั้น เป็นผลลัพธ์จาก 2 ปัจจัยหลัก ได้แก่ 1. ปริมาณการจำหน่ายแป้งสาลี และ 2. ราคาแป้งสาลี ซึ่งได้รับผลกระทบโดยตรงจากการปรับตัวของราคาข้าวสาลีซึ่งเป็นวัตถุดิบ โดยหากพิจารณารายได้จากการจำหน่ายในปี 2552 ก็จะได้เห็นว่าแม้ปริมาณการจำหน่ายแป้งสาลีในปี 2552 จะเพิ่มขึ้นจากปีก่อนหน้าถึงร้อยละ 9.1 แต่ราคาเฉลี่ยของข้าวสาลีในปี 2552 ลดลงจากปีก่อนหน้าถึงร้อยละ 31.5 จึงทำให้ในปี 2552 บริษัทฯ มีรายได้จากการจำหน่ายอยู่ที่ 1,063.2 ล้านบาท หรือลดลงร้อยละ 12.5 จากปีก่อนหน้าซึ่งอยู่ที่ 1,214.8 ล้านบาท ส่วนในปี 2553 บริษัทฯ มีรายได้จากการจำหน่ายอยู่ที่ 898.6 ล้านบาท หรือลดลงร้อยละ 15.5 จากปีก่อนหน้า โดยมีสาเหตุหลักมาจากปริมาณการจำหน่ายแป้งสาลีในปี 2553 ซึ่งลดลงจากปีก่อนหน้าถึงร้อยละ 13.4 ในขณะที่ราคาเฉลี่ยของข้าวสาลีในปี 2553 ใกล้เคียงกับปีก่อนหน้า สำหรับปี 2554 บริษัทฯ มีรายได้จากการจำหน่ายอยู่ที่ 897.8 ล้านบาท หรือลดลงร้อยละ 0.1 จากปีก่อนหน้า เพราะแม้ปริมาณการจำหน่ายแป้งสาลีในปี 2554 จะลดลงจากปีก่อนหน้าถึงร้อยละ 18.7 แต่ราคาเฉลี่ยของข้าวสาลีในปี 2554 เพิ่มขึ้นจากปีก่อนหน้าถึงร้อยละ 41.4

สำหรับหกเดือนแรกของปี 2555 บริษัทฯ มีรายได้จากการจำหน่ายอยู่ที่ 525.1 ล้านบาท เพิ่มขึ้นร้อยละ 26.6 จากงวดเดียวกันของปีก่อนหน้าซึ่งอยู่ที่ 414.8 ล้านบาท โดยมีสาเหตุหลักมาจากปริมาณการจำหน่ายแป้งสาลีในหกเดือนแรกของปี 2555 ซึ่งเพิ่มขึ้นจากงวดเดียวกันของปีก่อนหน้าถึงร้อยละ 29.4 แม้ราคาเฉลี่ยของข้าวสาลีในตลาดโลกในหกเดือนแรกของปี 2555 จะลดลงจากงวดเดียวกันของปีก่อนหน้าถึงร้อยละ 18.2 นอกจากนี้ยังเป็นเพราะในหกเดือนแรกของปี 2555 บริษัทฯ มีรายได้จากการจำหน่ายข้าวสาลีทั้งสิ้นเป็นจำนวน 55.5 ล้านบาท สูงขึ้นจากงวดเดียวกันของปีก่อนหน้าซึ่งอยู่ที่ 24.5 ล้านบาทถึง 31.0 ล้านบาท โดยรายได้จากการจำหน่ายข้าวสาลีส่วนใหญ่ในหกเดือนแรกของปี 2555 เป็นการขายข้าวที่เสียหายจากเหตุการณ์ไฟไหม้ออกไปจำนวน 53.6 ล้านบาท และเป็นการขายเพื่อบริหารจัดการวัตถุดิบจำนวน 1.8 ล้านบาท ในขณะที่รายได้จากการ

จำหน่ายข้าวสาลีส่วนใหญ่ในหกเดือนแรกของปี 2554 เป็นไปเพื่อบริหารจัดการวัตถุดิบทั้งจำนวน ทั้งนี้ บริษัทฯ ได้เริ่มใช้นโยบายการขายข้าวสาลีเพื่อบริหารจัดการวัตถุดิบในไตรมาส 2 ของปี 2554

2. ตารางแสดงราคาเฉลี่ยของข้าวสาลีในตลาดโลก

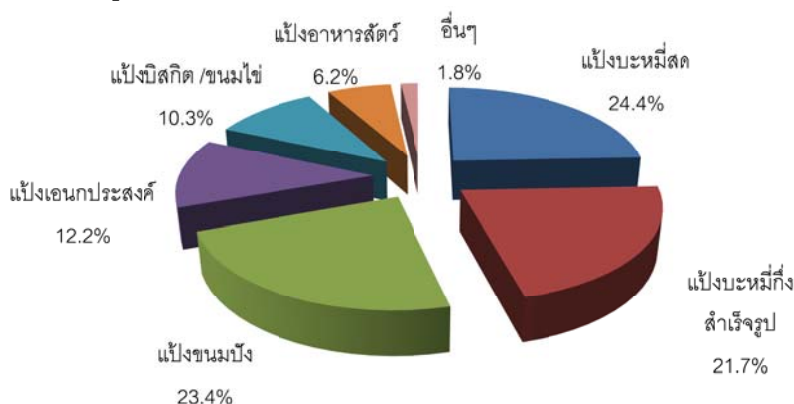
ราคาเฉลี่ยข้าวสาลี	2552		2553		2554		ม.ค.-มิ.ย. 2554		ม.ค.-มิ.ย. 2555	
	เหรียญ	%	เหรียญ	%	เหรียญ	%	เหรียญ	%	เหรียญ	%
	สหรัฐ	เปลี่ยนแปลง	สหรัฐ	เปลี่ยนแปลง	สหรัฐ	เปลี่ยนแปลง	สหรัฐ	เปลี่ยนแปลง	สหรัฐ	เปลี่ยนแปลง
ต่อหนึ่งตัน	223.4	-31.5	223.7	+0.1	316.2	+41.4	334.7	+79.4	273.9	-18.2

ที่มา : International Monetary Fund

เมื่อพิจารณาแผนภูมิวงกลมที่ 1 ซึ่งแสดงรายได้จากการขายแป้งสาลีแยกตามประเภทในปี 2554 พบว่ารายได้จากการจำหน่ายแป้งระเหยมีสัดส่วนครองสัดส่วนสูงสุด โดยคิดเป็นร้อยละ 24.4 ของรายได้รวมจากการจำหน่ายแป้งสาลี รองลงมาได้แก่รายได้จากแป้งขนมปังคิดเป็นร้อยละ 23.4 ของรายได้รวมจากการจำหน่ายแป้งสาลี รายได้จากการจำหน่ายแป้งระเหยที่สำเร็จรูปคิดเป็นร้อยละ 21.7 ของรายได้รวมจากการจำหน่ายแป้งสาลี รายได้จากแป้งอเนกประสงค์คิดเป็นร้อยละ 12.2 ของรายได้รวมจากการจำหน่ายแป้งสาลี รายได้จากการจำหน่ายแป้งบิสกิต/ขนมปังคิดเป็นร้อยละ 10.3 ของรายได้รวมจากการจำหน่ายแป้งสาลี รายได้จากแป้งอาหารสัตว์คิดเป็นร้อยละ 6.2 ของรายได้รวมจากการจำหน่ายแป้งสาลี ส่วนรายได้จากการจำหน่ายแป้งซาลาเปา แป้งเค้ก แป้งปาทอังก้อน นั้น คิดรวมกันเป็นร้อยละ 1.8 ของรายได้รวมจากการจำหน่ายแป้งสาลี โดยในปี 2554 โดยรวมแล้วสัดส่วนรายได้จากการจำหน่ายแป้งแต่ละประเภทมีการเปลี่ยนแปลงไปสู่ผลิตภัณฑ์ที่มีอัตราส่วนกำไรขั้นต้นสูงขึ้นจากปี 2552 โดยประเภทของแป้งที่มีการเปลี่ยนแปลงอย่างมีนัยสำคัญได้แก่แป้งขนมปังซึ่งมีอัตราส่วนกำไรขั้นต้นสูง ได้เพิ่มสัดส่วนจากร้อยละ 14.7 ของรายได้จากการจำหน่ายแป้งสาลีในปี 2552 มาเป็นร้อยละ 23.4 ของรายได้จากการจำหน่ายแป้งสาลีในปี 2554 แป้งระเหยที่สำเร็จรูปซึ่งมีอัตราส่วนกำไรขั้นต้นต่ำได้ลดสัดส่วนจากร้อยละ 32.0 ของรายได้จากการจำหน่ายแป้งสาลีในปี 2552 มาเป็นร้อยละ 21.7 ของรายได้จากการจำหน่ายแป้งสาลีในปี 2554 นอกจากนี้ยังมีการเพิ่มสัดส่วนของแป้งบิสกิต/ขนมปังซึ่งมีอัตราส่วนกำไรขั้นต้นอยู่ในระดับสูงจากร้อยละ 6.9 ของรายได้จากการจำหน่ายแป้งสาลีในปี 2552 มาเป็นร้อยละ 10.3 ของรายได้จากการจำหน่ายแป้งสาลีในปี 2554 และมีการลดสัดส่วนของแป้งอาหารสัตว์ซึ่งมีอัตราส่วนกำไรขั้นต้นอยู่ในระดับต่ำจากร้อยละ 11.3 ของรายได้จากการจำหน่ายแป้งสาลีในปี 2552 มาเป็นร้อยละ 6.2 ของรายได้จากการจำหน่ายแป้งสาลีในปี 2554

สำหรับอัตราส่วนต้นทุนขายเมื่อเทียบกับรายได้จากการขายของบริษัทนั้น เปลี่ยนแปลงตามปัจจัยหลัก 2 ประการ คือ ราคาแป้งสาลี และราคาข้าวสาลีซึ่งเป็นวัตถุดิบ โดยเนื่องจากบริษัทฯ จัดซื้อวัตถุดิบในแต่ละครั้งเป็นปริมาณมาก ส่วนต่างระหว่างราคาแป้งสาลีขณะจำหน่ายกับราคาข้าวสาลีที่ใช้เป็นวัตถุดิบซึ่งได้ซื้อมาไว้ล่วงหน้าจึงส่งผลให้อัตราส่วนต้นทุนขายเกิดการผันผวนได้ โดยอัตราส่วนต้นทุนขายของบริษัทฯ ในปี 2552 อยู่ที่ร้อยละ 87.0 และปรับตัวลดลงเป็นร้อยละ 82.0 และ 81.8 ในปี 2553 และปี 2554 ตามลำดับ สะท้อนให้เห็นถึงความสามารถในการบริหารจัดการต้นทุนวัตถุดิบที่ดีขึ้น และการปรับสัดส่วนรายได้จากการจำหน่ายของบริษัทฯ ไปยังผลิตภัณฑ์ที่มีอัตราส่วนกำไรขั้นต้นสูงขึ้น โดยสัดส่วนรายได้ในการจำหน่ายแป้งสาลีจากแป้งระเหยที่สำเร็จรูปซึ่งเป็นผลิตภัณฑ์ที่มีอัตราส่วนกำไรขั้นต้นต่ำที่สุดในบรรดาผลิตภัณฑ์แป้งสาลีทั้งหมดของบริษัทฯ ได้ลดลงจากร้อยละ 32.0 ในปี 2552 มาเป็นร้อยละ 21.7 ในปี 2554

แผนภูมิที่ 1 โครงสร้างรายได้จากการจำหน่าย ปี 2554

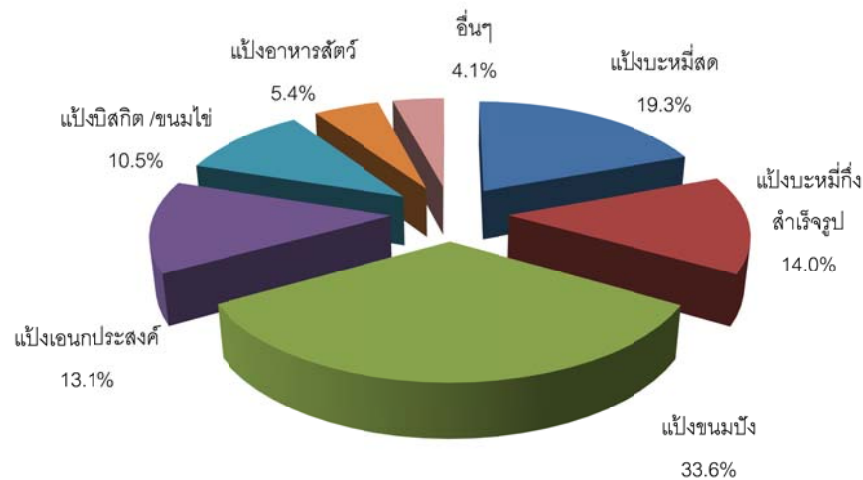


อัตราส่วนต้นทุนขายของบริษัทฯ ในหกเดือนแรกของปี 2555 อยู่ที่ร้อยละ 84.9 สูงกว่าอัตราส่วนต้นทุนขายของบริษัทฯ ในงวดเดียวกันของปีก่อนหน้าซึ่งอยู่ที่ร้อยละ 80.4 โดยมีสาเหตุสำคัญมาจากความผันผวนของราคาข้าวสาลีซึ่งเป็นวัตถุดิบ โดยปัจจัยหลักในการกำหนดราคาขายแป้งสาลีคือราคาเฉลี่ยของข้าวสาลีในตลาดโลกในขณะนั้น ในขณะที่ปัจจัยหลักซึ่งส่งผลกระทบต่อต้นทุนขายของบริษัทฯ คือราคาข้าวสาลีในช่วงที่บริษัทฯ ได้จัดซื้อเพื่อเตรียมไว้ใช้เป็นวัตถุดิบ สำหรับหกเดือนแรกของปี 2555 ราคาเฉลี่ยของข้าวสาลีในตลาดโลกอยู่ที่ 273.9 เหรียญสหรัฐต่อตัน ลดลงจากราคาเฉลี่ยของข้าวสาลีในตลาดโลกในงวดเดียวกันของปีก่อนหน้าซึ่งอยู่ที่ 334.7 เหรียญสหรัฐต่อตันถึงร้อยละ 18.2

การผันผวนของอัตราส่วนต้นทุนขายส่งผลโดยตรงต่ออัตรากำไรขั้นต้น โดยในปี 2552 อัตรากำไรขั้นต้นของบริษัทฯ อยู่ที่ร้อยละ 13.0 และปรับตัวดีขึ้นเป็นร้อยละ 18.0 และ 18.2 ในปี 2553 และปี 2554 ตามลำดับ ทั้งนี้การปรับตัวดีขึ้นของอัตรากำไรขั้นต้นนั้นเป็นผลมาจากการบริหารจัดการวัตถุดิบที่ดีขึ้นของฝ่ายผลิต และการปรับสัดส่วนรายได้จากการจำหน่ายของบริษัทฯ ไปยังผลิตภัณฑ์ที่มีอัตราส่วนกำไรขั้นต้นสูงขึ้น โดยมีการเพิ่มสัดส่วนแป้งขนมปังซึ่งมีอัตราส่วนกำไรขั้นต้นสูง จากร้อยละ 14.7 ของรายได้จากการจำหน่ายแป้งสาลีในปี 2552 มาเป็นร้อยละ 23.4 ของรายได้จากการจำหน่ายแป้งสาลีในปี 2554 และลดสัดส่วนแป้งบะหมี่กึ่งสำเร็จรูปซึ่งมีอัตราส่วนกำไรขั้นต้นต่ำ จากร้อยละ 32.0 ของรายได้จากการจำหน่ายแป้งสาลีในปี 2552 มาเป็นร้อยละ 21.7 ของรายได้จากการจำหน่ายแป้งสาลีในปี 2554 ดังที่ได้กล่าวไปแล้วข้างต้น จากแผนภูมิที่ 2 ซึ่งแสดงสัดส่วนกำไรขั้นต้นตามประเภทผลิตภัณฑ์ในปี 2554 จะเห็นได้ว่า แม้อยอดขายแป้งขนมปังจะเป็นอันดับสองในบรรดายอดขายแป้งสาลี คิดเป็นร้อยละ 19.6 ของรายได้รวมจากการแป้งสาลี แต่มีสัดส่วนของกำไรขั้นต้นจากแป้งขนมปังเป็นอันดับหนึ่ง คิดเป็นถึงร้อยละ 33.1 ของกำไรขั้นต้นจากการจำหน่ายแป้งสาลี ทั้งนี้เป็นเพราะผลิตภัณฑ์แต่ละชนิดมีอัตรากำไรขั้นต้นแตกต่างกันไป ขึ้นอยู่กับปัจจัยต่างๆ ทั้งอุปสงค์ อุปทาน และอำนาจต่อรองของผู้ซื้อ

อัตราส่วนกำไรขั้นต้นของบริษัทฯ ในหกเดือนแรกของปี 2555 อยู่ที่ร้อยละ 15.1 ต่ำกว่าอัตราส่วนกำไรขั้นต้นของบริษัทฯ ในงวดเดียวกันของปีก่อนหน้าซึ่งอยู่ที่ร้อยละ 19.6 โดยมีสาเหตุสำคัญมาจากความผันผวนของราคาข้าวสาลีซึ่งเป็นวัตถุดิบดังที่ได้กล่าวไปแล้วข้างต้น

แผนภูมิที่ 2. สัดส่วนกำไรขั้นต้นตามประเภทผลิตภัณฑ์ปี 2554



ในด้านค่าใช้จ่ายในการขาย ตั้งแต่ปี 2552 สัดส่วนของค่าใช้จ่ายในการขายของบริษัทฯ ต่อรายได้จากการขายลดลงจากร้อยละ 2.9 ในปี 2552 เป็นร้อยละ 2.6 และร้อยละ 1.7 ในปี 2553 และปี 2554 ตามลำดับ โดยการปรับตัวลดลงของสัดส่วนของค่าใช้จ่ายในการขายของบริษัทฯ ต่อรายได้จากการขายในปี 2554 มีสาเหตุหลักคือการลดลงของค่าใช้จ่ายในการส่งเสริมการขาย เนื่องจากในปี 2552 ถึงครึ่งปีแรกของปี 2553 ราคาข้าวสาลีมีการปรับตัวลดลงอย่างรุนแรงจากราคาสูงสุดในปี 2552 ที่ 257 เหรียญต่อตันในเดือนพฤษภาคม มาเป็น 158 เหรียญต่อตันในเดือนมิถุนายนปี 2553 (ที่มา : International Monetary Fund) หรือคิดเป็นการปรับตัวลดลงถึงร้อยละ 38.6 ทำให้เกิดการแข่งขันกันอย่างรุนแรงในอุตสาหกรรมแป้งสาลีเพื่อเร่งระบายวัตถุดิบที่ซื้อเข้ามาในราคาสูงออกไป ทำให้มีค่าใช้จ่ายในการส่งเสริมการขายจำนวน 10.5 ล้านบาทในปี 2552 ผ่านโปรโมชันแถมสินค้าและแจกของตัวอย่างให้กับลูกค้า โดยค่าใช้จ่ายในการส่งเสริมการขายได้ปรับลดลงเป็น 4.9 ล้านบาทและ 1.7 ล้านบาท ในปี 2553 และปี 2554 ตามลำดับ หากพิจารณาสัดส่วนของค่าใช้จ่ายในการบริหารของบริษัทฯ ต่อรายได้จากการขายจะพบว่าอยู่ที่ร้อยละ 2.3 ร้อยละ 3.6 และร้อยละ 3.2 ในปี 2552-2554 ตามลำดับ ทั้งนี้เป็นเพราะในปี 2553 มีการตัดด้อยค่าวัตถุดิบเสื่อมคุณภาพจำนวน 5.5 ล้านบาทจากการที่ข้าวสาลีได้รับความชื้นเนื่องจากไซโลรั่ว ซึ่งบริษัทฯ สามารถเรียกคืนได้ทั้งจำนวนจากการจำหน่ายออกไปและได้รายได้จากการจำหน่ายข้าวเสียจำนวน 0.9 ล้านบาทในปี 2553 และส่วนที่เหลือบริษัทฯ ได้รับชดเชยค่าเสียหายจากบริษัทประกันเป็นเงิน 4.5 ล้านบาทในปี 2554 นอกจากนี้ยังมีค่าจดทะเบียนสัญญาเช่า 30 ปีกับกรมที่ดินสำหรับที่ดินซึ่งเป็นที่ตั้งของสำนักงาน โรงงาน และไซโลเป็นจำนวน 1.6 ล้านบาท ส่วนสัดส่วนของค่าใช้จ่ายในการบริหารของบริษัทฯ ต่อรายได้จากการขายในปี 2554 ลดลงจากในปี 2553 เพราะในปี 2553 มีรายการพิเศษดังที่กล่าวไปแล้วข้างต้น แต่ที่สูงกว่าในปี 2552 โดยมีปัจจัยหลักคือรายได้จากการขายในปี 2554 ที่ลดลงจากปี 2552 ถึงร้อยละ 15.6

สัดส่วนของค่าใช้จ่ายในการขายของบริษัทฯ ต่อรายได้จากการขายของบริษัทฯ ในหกเดือนแรกของปี 2555 อยู่ที่ร้อยละ 2.7 สูงขึ้นจากสัดส่วนของค่าใช้จ่ายในการขายของบริษัทฯ ต่อรายได้จากการขายของบริษัทฯ ในงวดเดียวกันของปีก่อนหน้าซึ่งอยู่ที่ร้อยละ 1.5 โดยมีสาเหตุสำคัญมาจากค่านายหน้าในการขาย ค่าจ้างรถขนส่งสินค้า และค่าใช้จ่ายในการส่งเสริมการขายที่เพิ่มขึ้น โดยในหกเดือนแรกของปี 2555 บริษัทฯ มีค่าใช้จ่าย

เกี่ยวกับค่านายหน้าในการขาย 3.0 ล้านบาท ซึ่งเป็นค่านายหน้าในการขายซากข้าวที่เสียหายจากเหตุเพลิงไหม้รถแบ็คโฮของบริษัทแห่งหนึ่งซึ่งบริษัทว่าจ้างให้ดำเนินการขนย้ายซากข้าวสาลีภายในไซโล 2 เมื่อวันที่ 31 ตุลาคม 2554 ในขณะที่ในงวดเดียวกันของปีก่อนหน้าบริษัทฯ ไม่มีค่าใช้จ่ายดังกล่าว และค่าจ้างรถขนส่งสินค้าของบริษัทฯ ซึ่งปรับเพิ่มขึ้นเป็น 8.1 ล้านบาทในหกเดือนแรกของปี 2555 จาก 4.8 ล้านบาทในงวดเดียวกันของปีก่อนหน้า โดยมีสาเหตุมาจากปริมาณการจำหน่ายแป้งสาลีที่เพิ่มขึ้น และการเพิ่มขึ้นของค่าน้ำมันที่ส่งผลให้ค่าขนส่งมีการปรับตัวสูงขึ้นตามที่กำหนดไว้ในสัญญาการขนส่ง อีกทั้งค่าแรงขั้นต่ำที่ปรับตัวเพิ่มขึ้นตั้งแต่เดือนเมษายน 2555 เป็นต้นมา ยังส่งผลให้ค่าแรงในการขึ้นลงสินค้าและจัดเรียงสินค้าปรับตัวเพิ่มขึ้นด้วย ส่วนค่าใช้จ่ายในการส่งเสริมการขายที่เพิ่มขึ้นนั้น เป็นผลมาจากราคาข้าวสาลีที่มีการปรับตัวลดลงอย่างมีนัยสำคัญจากราคาสูงสุดในปี 2554 ที่ 354 เหรียญต่อตันในเดือนพฤษภาคม มาเป็น 276 เหรียญต่อตันในเดือนมิถุนายนปี 2555 (ที่มา : International Monetary Fund) หรือคิดเป็นการปรับตัวลดลงถึงร้อยละ 22.1 ทำให้เกิดการแข่งขันกันอย่างรุนแรงในอุตสาหกรรมแป้งสาลีเพื่อเร่งระบายวัตถุดิบที่ซื้อมาในราคาสูงออกไป ส่งผลให้บริษัทฯ มีค่าใช้จ่ายในการส่งเสริมการขายจำนวน 1.3 ล้านบาทในหกเดือนแรกของปี 2555 ผ่านโปรโมชั่นแถมสินค้าและแจกของตัวอย่างให้กับลูกค้า ในขณะที่ค่าใช้จ่ายในการส่งเสริมการขายในงวดเดียวกันของปีก่อนหน้าอยู่ที่ 0.4 ล้านบาท สำหรับสัดส่วนของค่าใช้จ่ายในการบริหารของบริษัทฯ ต่อรายได้จากการขายในหกเดือนแรกของปี 2555 อยู่ที่ร้อยละ 2.6 ลดลงจากสัดส่วนของค่าใช้จ่ายในการบริหารของบริษัทฯ ต่อรายได้จากการขายของบริษัทฯ ในงวดเดียวกันของปีก่อนหน้าซึ่งอยู่ที่ร้อยละ 3.2 โดยมีสาเหตุหลักมาจากรายได้จากการขายในหกเดือนแรกของปี 2555 ซึ่งปรับตัวสูงขึ้นจากงวดเดียวกันของปีก่อนหน้าถึงร้อยละ 26.6

หากพิจารณาเฉพาะผลการดำเนินงานของบริษัทฯ โดยไม่นับรวมรายได้อื่นๆ และกำไรจากการดำเนินงานที่ยกเลิกไปแล้ว จะพบว่าบริษัทฯ มีอัตรากำไรสุทธิอยู่ที่ร้อยละ 3.1 ในปี 2552 เพิ่มขึ้นเป็นร้อยละ 6.1 ในปี 2553 และลดลงเป็นร้อยละ 2.1 ในปี 2554 โดยการเพิ่มขึ้นของอัตรากำไรสุทธิในปี 2553 มีสาเหตุสำคัญมาจากอัตรากำไรขั้นต้นที่สูงขึ้น เป็นผลมาจากการบริหารจัดการวัตถุดิบที่ดีขึ้นของฝ่ายผลิต และการปรับสัดส่วนรายได้จากการจำหน่ายของบริษัทฯ ไปยังผลิตภัณฑ์ที่มีอัตรากำไรขั้นต้นสูงซึ่งได้กล่าวไปแล้วข้างต้น สำหรับการลดลงของอัตรากำไรสุทธิในปี 2554 มีสาเหตุสำคัญมาจากเหตุเพลิงไหม้รถแบ็คโฮของบริษัทแห่งหนึ่งซึ่งบริษัทฯ ว่าจ้างให้ดำเนินการขนย้ายซากข้าวสาลีภายในไซโล 2 เมื่อวันที่ 31 ตุลาคม 2554 ทำให้เกิดความเสียหายกับข้าวสาลีโดยตรง รวมทั้งน้ำที่ระดมฉีดเพื่อระงับเพลิงส่งผลให้ข้าวสาลีของบริษัทฯ เสียหายจากการเปียกน้ำ ส่งผลให้งบการเงินสำหรับปี 2554 รับรู้รายการขาดทุนจากวัตถุดิบเสียหายจากไฟไหม้จำนวน 33.6 ล้านบาทในงบกำไรขาดทุนเบ็ดเสร็จ โดยพิจารณาจากมูลค่าที่คาดว่าจะได้รับจากการขายวัตถุดิบ อย่างไรก็ตาม บริษัทฯ ได้มีการทำประกันครอบคลุมมูลค่าความเสียหายของวัตถุดิบในโกดัง และเรียกคืนค่าเสียหายได้ทั้งจำนวนแล้ว โดยได้รับรู้อย่างได้เงินชดเชยจากบริษัทประกันภัยสำหรับวัตถุดิบเสียหายจากไฟไหม้เป็นจำนวน 25.9 ล้านบาทในไตรมาส 2 ของปี 2555 ส่วนผลต่างจำนวน 7.7 ล้านบาทระหว่างรายได้เงินชดเชยจากบริษัทประกันภัยในไตรมาส 2 ของปี 2555 กับการตั้งขาดทุนจากวัตถุดิบเสียหายจากไฟไหม้ในปี 2554 เกิดขึ้นเนื่องจากรายได้สุทธิที่เกิดขึ้นจริงจากการขายข้าวสาลีที่เสียหายมากกว่าประมาณการที่ตั้งไว้เป็นเงิน 7.7 ล้านบาท หากคำนวณอัตรากำไรสุทธิโดยไม่นำรายการขาดทุนจากวัตถุดิบเสียหายดังกล่าวมารวม อัตรากำไรสุทธิของบริษัทฯ ในปี 2554 จะอยู่ที่ร้อยละ 5.9

ในหกเดือนแรกของปี 2555 อัตรากำไรสุทธิของบริษัทฯ เมื่อไม่นับรวมรายได้อื่นซึ่งรวมถึงรายได้เงินชดเชยจากประกันภัยอยู่ที่ร้อยละ 4.5 ลดลงจากอัตรากำไรสุทธิของบริษัทฯ เมื่อไม่นับรวมรายได้อื่นในงวดเดียวกันของปีก่อนหน้าซึ่งอยู่ที่ร้อยละ 6.9 ซึ่งเป็นผลมาจากต้นทุนขายในหกเดือนแรกของปี 2555 ที่เพิ่มขึ้นจากงวดเดียวกันของปีก่อนหน้าดังที่ได้กล่าวแล้วข้างต้น

เมื่อพิจารณาฐานะทางการเงินของบริษัทฯ พบว่าบริษัทฯ มีสินทรัพย์ทั้งหมด ณ สิ้นปี 2552 2553 2554 และ ณ สิ้นไตรมาส 2 ของปี 2555 เท่ากับ 845.6 ล้านบาท 706.1 ล้านบาท 796.9 ล้านบาท และ 857.3 ล้านบาท ตามลำดับ โดยการลดลงของสินทรัพย์รวมในปี 2553 นั้นมีสาเหตุสำคัญคือการลดลงของสินค้าคงเหลือ ซึ่งเป็นผลสืบเนื่องมาจากการลดลงของราคาข้าวสาลีและราคาแป้งสาลีในช่วงกลางปี 2552 ถึงช่วงกลางปี 2553 และวิกฤติการณ์ขาดแคลนข้าวสาลีในตลาดโลกในปี 2553 ทำให้วัตถุดิบคงเหลือของบริษัทฯ ณ สิ้นปี 2553 น้อยกว่าปกติ ส่วนการเพิ่มขึ้นของสินทรัพย์รวมในปี 2554 นั้นมีสาเหตุหลักมาจากการคลี่คลายลงของวิกฤติการณ์ขาดแคลนข้าวสาลีในตลาดโลกในปี 2553 และเหตุการณ์ไฟไหม้ในวันที่ 31 ตุลาคม 2554 ซึ่งทำให้การดำเนินการที่เกี่ยวข้องกับวัตถุดิบในไซโลที่เกิดเหตุเพลิงไหม้ต้องล่าช้าลงไป เพราะต้องมีการติดต่อประสานงานกับบริษัทประกัน สำหรับการเพิ่มขึ้นของสินทรัพย์รวม ณ สิ้นไตรมาส 2 ปี 2555 จาก ณ สิ้นปี 2554 นั้นมีสาเหตุหลักมาจากการเพิ่มขึ้นของสินค้าคงเหลือ ซึ่งเป็นเพราะในช่วงต้นปี 2555 บริษัทฯ ได้สั่งซื้อข้าวสาลีเข้ามามากเพื่อรองรับการใช้กำลังการผลิตในปี 2555 ซึ่งมากกว่าในปีก่อนหน้า โดยในปี 2554 บริษัทฯ มีการใช้กำลังการผลิตเฉลี่ยร้อยละ 67.0 ในขณะที่บริษัทฯ มีแผนการจะใช้กำลังการผลิตไม่ต่ำกว่าร้อยละ 80 ในปี 2555 ซึ่งในหกเดือนแรกของปี 2555 บริษัทฯ มีอัตราการใช้กำลังการผลิตเฉลี่ยที่ร้อยละ 82.1

สำหรับด้านแหล่งที่มาของเงินทุนหมุนเวียนของบริษัทฯ ส่วนใหญ่จะมาจากหนี้สิน ซึ่ง ณ สิ้นปี 2552 2553 2554 และ ณ สิ้นไตรมาส 2 ปี 2555 บริษัทฯ มีหนี้สินรวมเป็นจำนวนเท่ากับ 337.1 ล้านบาท 431.4 ล้านบาท 491.9 ล้านบาท และ 498.5 ล้านบาท ตามลำดับ การเพิ่มขึ้นของหนี้สินรวมในปี 2553 นั้นมีปัจจัยหลักคือการเพิ่มขึ้นของเงินกู้ระยะยาวจากธนาคารจำนวน 100.0 ล้านบาท ทั้งนี้เป็นเพราะบริษัทฯ ต้องการใช้เงินทุนเพิ่มเนื่องจากบริษัทฯ ได้จดทะเบียนลดทุนลง 200.0 ล้านบาทในวันที่ 2 กุมภาพันธ์ 2553 และจ่ายเงินปันผลจำนวน 95.0 ล้านบาทในวันที่ 31 พฤษภาคม 2553 ส่วนการเพิ่มขึ้นของหนี้สินรวมในปี 2554 นั้นมีปัจจัยหลักคือการเพิ่มขึ้นของเงินกู้ระยะสั้นจากสถาบันการเงิน โดย ณ สิ้นปี 2554 บริษัทฯ มีเงินกู้ระยะสั้นจากสถาบันการเงินจำนวน 380.5 ล้านบาท เพิ่มขึ้น 150.2 ล้านบาทจาก 230.3 ล้านบาท ณ สิ้นปี 2553 ซึ่งมีสาเหตุหลักมาจากการเพิ่มขึ้นของวัตถุดิบ ณ สิ้นปี 2554 จาก ณ สิ้นปี 2553 สำหรับหนี้สินรวม ณ สิ้นไตรมาส 2 ปี 2555 อยู่ในระดับใกล้เคียงกับ ณ สิ้นปี 2554

หนี้สินหลักของบริษัทฯ คือหนี้สินที่มีภาระดอกเบี้ยจ่าย โดย ณ สิ้นปี 2552 2553 2554 และ ณ สิ้นไตรมาส 2 ปี 2555 บริษัทฯ มีหนี้สินที่มีภาระดอกเบี้ยเท่ากับ 309.3 ล้านบาท 330.3 ล้านบาท 440.5 ล้านบาท และ 466.6 ล้านบาท ตามลำดับ คิดเป็นสัดส่วนเทียบกับส่วนของผู้ถือหุ้นของบริษัทฯ เท่ากับ 0.6 เท่า 1.2 เท่า 1.4 เท่า และ 1.3 เท่า ณ สิ้นปี 2552-2554 และ ณ สิ้นไตรมาส 2 ปี 2555 ตามลำดับ ในขณะที่ส่วนของผู้ถือหุ้นมีจำนวนเท่ากับ 508.5 ล้านบาท 274.7 ล้านบาท 304.9 ล้านบาท และ 358.7 ล้านบาท ณ สิ้นปี 2552 2553 2554 และ ณ สิ้นไตรมาส 2 ปี 2555 ตามลำดับ

12.2.2 ผลการดำเนินงาน

รายได้

บริษัทฯ มีรายได้จากการจำหน่ายในช่วงปี 2552-2554 เป็นจำนวน 1,063.2 ล้านบาท 898.6 ล้านบาท และ 897.8 ล้านบาทตามลำดับ ซึ่งรายได้จากการขายสินค้าทั้งหมดคิดเป็นสัดส่วนเทียบกับรายได้รวมอยู่ที่ร้อยละ 99.7 ร้อยละ 99.1 และร้อยละ 98.6 ในปี 2552-2554 นอกจากนี้ บริษัทฯ ยังมีรายได้อื่นๆ ซึ่งมีรายการหลักคือกำไรจากอัตราแลกเปลี่ยน ดอกเบี้ยรับ รายได้จากเบี้ยปรับงานล่าช้า รายได้เงินรางวัลในการทำงานเสร็จก่อนเวลา และรายได้เงินชดเชยจากบริษัทประกันภัย โดยบริษัทฯ มีรายได้อื่นๆ รวมเป็นจำนวน 3.2 ล้านบาท 8.3 ล้านบาท และ 12.9 ล้านบาท ในปี 2552-2554 ตามลำดับ ในจำนวนนั้นเป็นกำไรจากอัตราแลกเปลี่ยนที่เกิดขึ้นจริง 1.7 ล้านบาท 4.3 ล้านบาท และ 2.3 ล้านบาท ในปี 2552-2554 ตามลำดับ นอกจากนี้ รายได้อื่นในปี 2554 ยังรวมถึงรายได้เงินชดเชยจากบริษัทประกันภัย 4.5 ล้านบาทซึ่งเป็นการชดเชยค่าเสียหายจากการที่ข้าวสาลีได้รับความชื้นเนื่องจากไซโลรั่วในปี 2554 โดยรายได้อื่นๆคิดเป็นสัดส่วนร้อยละ 0.3 ร้อยละ 0.9 และร้อยละ 1.4 ของรายได้รวมทั้งหมดของ บริษัทฯในปี 2552-2554 ตามลำดับ

ในหกเดือนแรกของปี 2555 บริษัทฯ มีรายได้จากการจำหน่ายจำนวน 525.1 ล้านบาท คิดเป็นสัดส่วนเทียบกับรายได้รวมอยู่ที่ร้อยละ 94.6 มีรายได้อื่นๆจำนวน 30.2 ล้านบาท คิดเป็นสัดส่วนร้อยละ 5.4 ของรายได้รวม ในจำนวนนั้นเป็นกำไรจากอัตราแลกเปลี่ยนที่เกิดขึ้นจริง 2.0 ล้านบาท และรายได้เงินชดเชยจากบริษัทประกันภัยจำนวน 26.0 ล้านบาท ซึ่งแบ่งเป็นเงินชดเชยวัตถุดิบเสียหายจากเหตุการณ์ไฟไหม้ในปี 2554 จำนวน 25.8 ล้านบาท และเงินชดเชยวัตถุดิบเสียหายจากเหตุการณ์ผู้คอนเทนเนอร์พลิกคว่ำในหกเดือนแรกของปี 2555 จำนวน 0.1 ล้านบาท

3. ตารางแสดงโครงสร้างรายได้

(หน่วย:ล้านบาท)

รายการ	2552		2553		2554		ม.ค.-มิ.ย. 2554		ม.ค.-มิ.ย. 2555	
	จำนวน	ร้อยละ	จำนวน	ร้อยละ	จำนวน	ร้อยละ	จำนวน	ร้อยละ	จำนวน	ร้อยละ
แป้งสาลี	981.7	92.1	792.1	87.3	754.5	82.8	350.7	82.5	425.9	76.7
รำข้าว	80.6	7.6	106.0	11.7	86.0	9.4	39.5	9.3	43.6	7.9
ข้าวสาลี	-	-	-	-	57.1	6.3	24.5	5.8	55.5	10.0
จมูกข้าวสาลี	1.0	0.1	0.5	0.1	0.2	0.0	0.1	0.0	0.2	0.0
รวมรายได้จากการจำหน่าย	1,063.2	99.7	898.6	99.1	897.8	98.6	414.8	97.6	525.1	94.6
- กำไรจากอัตราแลกเปลี่ยน	1.7	0.2	4.3	0.5	2.3	0.3	1.4	0.3	2.0	0.4
- รายได้จากเบี้ยปรับงานล่าช้า	0.7	0.1	-	-	-	-	-	-	-	-
- รายได้จากเบี้ยปรับเรือล่าช้า	-	-	-	-	3.8	0.4	3.8	0.9	1.5	0.3
- รายได้เงินชดเชยจากบริษัทประกันภัย	-	-	-	-	4.5	0.5	4.5	1.1	26.0	4.7

รายการ	2552		2553		2554		ม.ค.-มิ.ย. 2554		ม.ค.-มิ.ย. 2555	
	จำนวน	ร้อยละ	จำนวน	ร้อยละ	จำนวน	ร้อยละ	จำนวน	ร้อยละ	จำนวน	ร้อยละ
- อื่นๆ	0.9	0.1	3.9	0.4	2.3	0.3	0.6	0.8	0.8	0.1
รวมรายได้อื่นๆ	3.2	0.3	8.3	0.9	12.9	1.4	10.2	2.4	30.2	5.4
รายได้รวม	1,066.4	100.0	906.9	100.0	910.7	100.0	425.0	100.0	555.3	100.0

หมายเหตุ : รายได้อื่นๆนอกเหนือจากกำไรจากอัตราแลกเปลี่ยน รายได้จากเบี้ยปรับงานล่าช้าซึ่งเป็นรายการพิเศษในปี 2552 รายได้จากเบี้ยปรับเรือล่าช้าซึ่งเป็นรายการพิเศษในปี 2554 และหกเดือนแรกของปี 2555 และรายได้เงินชดเชยจากบริษัทประกันภัยซึ่งเป็นรายการพิเศษในปี 2554 และหกเดือนแรกของปี 2555 ประกอบด้วยดอกเบี้ยรับ รายได้เงินรางวัลในการทำงานเสร็จก่อนเวลา รายได้จากการขายข้าวเสีย รายได้จากการขายรำเสีย และกำไรจากการจำหน่ายสินทรัพย์ เป็นต้น

เมื่อพิจารณารายได้จากการขายของบริษัท พบว่าบริษัท มีรายได้จากการขายแป้งสาลี ข้าวสาลี และผลพลอยได้จากการผลิตแป้งสาลี ได้แก่รำข้าวสาลีและจมูกข้าวสาลีรวมทั้งหมดเท่ากับ 1,063.2 ล้านบาท 898.6 ล้านบาท และ 897.8 ล้านบาทในปี 2552-2554 ตามลำดับ โดยรายได้จากการจำหน่ายของบริษัทฯ นั้น เป็นผลลัพธ์จาก 2 ปัจจัยหลัก ได้แก่ 1. ปริมาณการจำหน่ายแป้งสาลี และ 2. ราคาแป้งสาลี ซึ่งได้รับผลกระทบโดยตรงจากการปรับตัวของราคาข้าวสาลีซึ่งเป็นวัตถุดิบ ซึ่งหากพิจารณารายได้จากการจำหน่ายในปี 2552 ก็ จะเห็นได้ว่าแม้ปริมาณการจำหน่ายแป้งสาลีในปี 2552 จะเพิ่มขึ้นจากปีก่อนหน้าถึงร้อยละ 9.1 ดังแสดงใน ตารางที่ 1 ข้างต้น แต่ราคาเฉลี่ยของข้าวสาลีในปี 2552 ลดลงจากปีก่อนหน้าถึงร้อยละ 31.5 ดังแสดงใน ตารางที่ 2 ข้างต้น จึงทำให้ในปี 2552 บริษัทฯ มีรายได้จากการจำหน่ายอยู่ที่ 1,063.2 ล้านบาท หรือลดลงร้อยละ 12.5 จากปีก่อนหน้าซึ่งอยู่ที่ 1,214.8 ล้านบาท ส่วนในปี 2553 บริษัทฯ มีรายได้จากการจำหน่ายอยู่ที่ 898.6 ล้านบาท หรือลดลงร้อยละ 15.5 จากปีก่อนหน้า โดยมีสาเหตุหลักมาจากปริมาณการจำหน่ายแป้งสาลีในปี 2553 ซึ่งลดลงจากปีก่อนหน้าถึงร้อยละ 13.4 อันเป็นผลมาจากภาวะข้าวสาลีขาดแคลนในตลาดโลก ทำให้จัดหา วัตถุดิบได้ยาก ในขณะที่ราคาเฉลี่ยของข้าวสาลีในปี 2553 ใกล้เคียงกับปีก่อนหน้า สำหรับปี 2554 บริษัทฯ มี รายได้จากการจำหน่ายอยู่ที่ 897.8 ล้านบาท หรือลดลงร้อยละ 0.1 จากปีก่อนหน้า เพราะแม้ปริมาณการ จำหน่ายแป้งสาลีในปี 2554 จะลดลงจากปีก่อนหน้าถึงร้อยละ 18.7 เนื่องจากในภาวะข้าวสาลีขาดแคลนใน ตลาดโลกต่อเนื่องมาจนถึงกลางปี 2554 อีกทั้งยังได้รับผลกระทบจากลูกค้าของบริษัทฯ ที่ประสบอุทกภัยในช่วง ไตรมาส 4 ของปี 2554 แต่ราคาเฉลี่ยของข้าวสาลีในปี 2554 เพิ่มขึ้นจากปีก่อนหน้าถึงร้อยละ 41.4 สำหรับ รายได้จากการจำหน่ายรำข้าวสาลีในปี 2553 จำนวน 106.0 ล้านบาทซึ่งเพิ่มสูงขึ้นจาก 80.6 ล้านบาทในปี 2552 นั้น เป็นเพราะตั้งแต่ปลายปี 2552 บริษัทฯ ได้นำวิธีใหม่มาใช้ในการจำหน่ายรำข้าวสาลี โดยเปลี่ยนจาก การรับคำสั่งซื้อจากลูกค้า มาเป็นการจัดประมูล ทำให้ได้ราคาดีขึ้น ส่วนการลดลงของรายได้จากการจำหน่ายรำ ข้าวสาลีในปี 2554 ซึ่งอยู่ที่ 86.0 ล้านบาท จาก 106.0 ล้านบาทในปี 2553 นั้น มีสาเหตุหลักมาจากปริมาณรำ ข้าวสาลีในปี 2554 ที่ลดลงจากในปี 2553 ซึ่งเป็นผลสืบเนื่องมาจากปริมาณจำหน่ายแป้งสาลีในช่วงเวลา ดังกล่าวที่ลดลง

สำหรับหกเดือนแรกของปี 2555 บริษัทฯ มีรายได้จากการจำหน่ายอยู่ที่ 525.1 ล้านบาท เพิ่มขึ้นร้อยละ 26.6 จากงวดเดียวกันของปีก่อนหน้าซึ่งอยู่ที่ 414.8 ล้านบาท โดยมีสาเหตุหลักมาจากปริมาณการจำหน่ายแป้ง สาลีในหกเดือนแรกของปี 2555 ซึ่งเพิ่มขึ้นจากงวดเดียวกันของปีก่อนหน้าถึงร้อยละ 29.4 แม้ราคาเฉลี่ยของข้าว สาลีในตลาดโลกในหกเดือนแรกของปี 2555 จะลดลงจากงวดเดียวกันของปีก่อนหน้าถึงร้อยละ 18.2 นอกจากนี้

ยังเป็นเพราะในหกเดือนแรกของปี 2555 บริษัทฯ มีรายได้จากการจำหน่ายข้าวสาลีทั้งสิ้นเป็นจำนวน 55.5 ล้านบาท สูงขึ้นจากงวดเดียวกันของปีก่อนหน้าซึ่งอยู่ที่ 24.5 ล้านบาทถึง 31.0 ล้านบาท โดยรายได้จากการจำหน่ายข้าวสาลีส่วนใหญ่ในหกเดือนแรกของปี 2555 เป็นการขายข้าวที่เสียหายจากเหตุการณ์ไฟไหม้ออกไปจำนวน 53.6 ล้านบาท และเป็นการขายเพื่อบริหารจัดการวัตถุดิบจำนวน 1.8 ล้านบาท ในขณะที่รายได้จากการจำหน่ายข้าวสาลีส่วนใหญ่ในหกเดือนแรกของปี 2554 เป็นไปเพื่อบริหารจัดการวัตถุดิบทั้งสิ้น บริษัทฯ ได้เริ่มใช้นโยบายการขายข้าวสาลีเพื่อบริหารจัดการวัตถุดิบในไตรมาส 2 ของปี 2554 โดยบริษัทฯ จะพิจารณาขายข้าวสาลีออกไปหากราคาข้าวสาลีมีการปรับตัวลง เพื่อเป็นการเร่งระบายวัตถุดิบ ทั้งนี้ราคาในการขายข้าวสาลีจะเป็นราคาที่บริษัทฯ ยังได้กำไร สำหรับรายได้จากการจำหน่ายข้าวสาลีในหกเดือนแรกของปี 2555 ซึ่งอยู่ที่ 43.6 ล้านบาท เพิ่มขึ้นจาก 39.6 ล้านบาทในช่วงเดียวกันของปีก่อนหน้านั้น เป็นผลมาจากสองปัจจัยที่ส่งผลตรงข้ามกัน คือปริมาณจำหน่ายที่เพิ่มขึ้น เพราะปริมาณจำหน่ายแป้งสาลีที่เพิ่มขึ้น และราคาจำหน่ายที่ลดลง ซึ่งเป็นไปในทิศทางเดียวกันกับราคาแป้งสาลี

4. ตารางแสดงโครงสร้างรายได้จากการจำหน่ายแป้งสาลี

(หน่วย: ล้านบาท)

รายการ	2552		2553		2554		ม.ค.-มิ.ย. 2554		ม.ค.-มิ.ย. 2555	
	จำนวน	ร้อยละ	จำนวน	ร้อยละ	จำนวน	ร้อยละ	จำนวน	ร้อยละ	จำนวน	ร้อยละ
แป้งบะหมี่สด	202.7	20.7	182.5	23.0	183.8	24.4	71.7	20.5	125.6	29.5
แป้งขนมปัง	144.7	14.7	206.9	26.1	176.2	23.4	100.3	28.6	89.8	21.1
แป้งบะหมี่กึ่งสำเร็จรูป	314.0	32.0	163.8	20.7	163.9	21.7	90.5	25.8	95.3	22.4
แป้งเอนกประสงค์	121.2	12.3	65.2	8.2	91.9	12.2	42.4	12.1	53.1	12.5
แป้งบิสกิต/ขนมไข่	68.1	6.9	71.8	9.1	78.0	10.3	32.0	9.1	46.0	10.8
แป้งอาหารสัตว์	110.6	11.3	88.5	11.2	46.9	6.2	7.9	2.3	9.2	2.2
แป้งเค้ก/ซาลาเปา	18.1	1.8	12.2	1.5	12.9	1.7	5.4	1.5	6.5	1.5
แป้งปาตองโก	2.3	0.2	1.1	0.1	0.8	0.1	0.4	0.1	0.4	0.1
รวมรายได้จากการจำหน่ายแป้งสาลี	981.7	100.0	792.1	100.0	754.5	100.0	350.7	100.0	425.9	100.0

จากตารางที่ 4 เมื่อพิจารณารายได้จากการจำหน่ายแป้งสาลีในปี 2554 พบว่ารายได้จากการจำหน่ายแป้งบะหมี่สดยึดครองสัดส่วนสูงสุด เป็นจำนวน 183.8 ล้านบาท คิดเป็นร้อยละ 24.4 ของรายได้รวมจากการจำหน่ายแป้งสาลี ใกล้เคียงกับแป้งขนมปังซึ่งเป็นผลิตภัณฑ์ที่จำหน่ายได้เป็นลำดับรองลงมา โดยรายได้จากการจำหน่ายแป้งขนมปังอยู่ที่ 176.2 ล้านบาท ซึ่งคิดเป็นร้อยละ 23.4 ของรายได้จากการจำหน่ายแป้งสาลีในปี 2554 ผลิตภัณฑ์ที่จำหน่ายได้เป็นลำดับต่อมาคือแป้งบะหมี่กึ่งสำเร็จรูป โดยรายได้จากแป้งบะหมี่กึ่งสำเร็จรูปอยู่ที่ 163.9 ล้านบาท คิดเป็นร้อยละ 21.7 ของรายได้จากการจำหน่ายแป้งสาลี

ส่วนในหกเดือนแรกของปี 2555 รายได้จากการจำหน่ายแป้งบะหมี่สดยี่ตครองสัดส่วนสูงสุด เช่นเดียวกับในปี 2554 โดยมีรายได้จากการจำหน่ายแป้งบะหมี่สดจำนวน 125.6 ล้านบาท คิดเป็นร้อยละ 29.5 ของรายได้รวมจากการจำหน่ายแป้งสาลี ผลิตรภัณฑ์ที่จำหน่ายได้เป็นลำดับรองลงมาคือแป้งบะหมี่กึ่งสำเร็จรูป โดยรายได้จากการจำหน่ายแป้งบะหมี่กึ่งสำเร็จรูปอยู่ที่ 95.3 ล้านบาท ซึ่งคิดเป็นร้อยละ 22.4 ของรายได้จากการจำหน่ายแป้งสาลีในหกเดือนแรกของปี 2555 ผลิตรภัณฑ์ที่จำหน่ายได้เป็นลำดับต่อมาคือแป้งขนมปัง โดยรายได้จากแป้งขนมปังอยู่ที่ 89.8 ล้านบาท คิดเป็นร้อยละ 21.1 ของรายได้จากการจำหน่ายแป้งสาลี

5. ตารางแสดงโครงสร้างปริมาณการจำหน่ายแป้งสาลี

(หน่วย:ตัน)

รายการ	2552		2553		2554		ม.ค.-มิ.ย. 2554		ม.ค.-มิ.ย. 2555	
	จำนวน	ร้อยละ	จำนวน	ร้อยละ	จำนวน	ร้อยละ	จำนวน	ร้อยละ	จำนวน	ร้อยละ
แป้งบะหมี่สด	11,302.0	19.6	11,314.5	22.6	8,943.8	22.0	3,354.2	17.9	6,505.8	26.8
แป้งขนมปัง	7,778.2	13.5	11,501.6	23.0	8,262.5	20.4	4,672.8	24.9	4,433.8	18.3
แป้งบะหมี่กึ่งสำเร็จรูป	19,063.8	33.0	12,028.9	24.1	10,634.7	26.2	5,908.7	31.5	6,577.8	27.1
แป้งเอนกประสงค์	7,443.8	12.9	3,893.9	7.8	5,035.0	12.4	2,282.4	12.2	3,140.7	13.0
แป้งบิสกิต/ขนมไข่	4,142.1	7.2	4,530.4	9.1	4,420.9	10.9	1,788.2	9.5	2,784.7	11.5
แป้งอาหารสัตว์	7,147.9	12.4	6,145.7	12.3	2,794.6	6.9	518.6	2.8	535.5	2.2
แป้งเค้ก/ซาลาเปา	693.9	1.2	481.1	1.0	467.5	1.2	192.3	1.0	240.1	1.0
แป้งปาตองโก	117.3	0.2	62.3	0.1	38.5	0.1	19.5	0.1	19.6	0.1
รวม	57,689.0	100.0	49,958.4	100.0	40,597.4	100.0	18,736.6	100.0	24,238.0	100.0

ทั้งนี้ หากพิจารณาโครงสร้างรายได้จากการจำหน่ายแป้งสาลีในตารางที่ 4 ควบคู่ไปกับโครงสร้างปริมาณการจำหน่ายแป้งสาลีในตารางที่ 5 จะเห็นได้ว่าในปี 2552-2554 บริษัทประสบความสำเร็จในการปรับสัดส่วนรายได้จากการจำหน่ายแป้งสาลีไปยังผลิตภัณฑ์ที่มีอัตราส่วนกำไรขั้นต้นสูงขึ้น โดยสัดส่วนรายได้จากการจำหน่ายแป้งสาลีของแป้งบะหมี่กึ่งสำเร็จรูปซึ่งเป็นผลิตภัณฑ์ที่มีอัตราส่วนกำไรขั้นต้นต่ำที่สุดในบรรดาผลิตภัณฑ์แป้งสาลีทั้งหมดของบริษัทฯ ได้ลดลงจากร้อยละ 32.0 ในปี 2552 มาเป็นร้อยละ 21.7 ในปี 2554 และหากพิจารณาสัดส่วนปริมาณการจำหน่ายของแป้งบะหมี่กึ่งสำเร็จรูปจากปริมาณการจำหน่ายแป้งสาลีทั้งหมด (หน่วยเป็นตัน) จะพบว่าเป็นไปในทิศทางเดียวกัน โดยสัดส่วนปริมาณการจำหน่ายของแป้งบะหมี่กึ่งสำเร็จรูปได้ลดลงจากร้อยละ 33.0 ในปี 2552 มาเป็นร้อยละ 26.2 ในปี 2554 ทั้งนี้ แป้งบะหมี่กึ่งสำเร็จรูปเป็นผลิตภัณฑ์ที่มีอัตราส่วนกำไรขั้นต้นต่ำที่สุดเมื่อเทียบกับผลิตภัณฑ์แป้งสาลีชนิดอื่นๆของบริษัทฯ อันเป็นผลสืบเนื่องมาจากจำนวนรายของผู้ผลิตบะหมี่กึ่งสำเร็จรูปรายใหญ่ในประเทศไทยมีน้อย ผู้ผลิตบะหมี่กึ่งสำเร็จรูปจึงมีอำนาจต่อรองสูงในการซื้อแป้งบะหมี่กึ่งสำเร็จรูป นอกจากนี้บริษัทฯ ยังประสบความสำเร็จในการเพิ่มสัดส่วนรายได้จากการจำหน่ายแป้งสาลีที่มาจากจำหน่ายแป้งขนมปัง จากร้อยละ 14.7 ในปี 2552 เป็นร้อยละ 23.4 ในปี 2554 ซึ่งเป็นสัดส่วนที่ใกล้เคียงกับแป้งบะหมี่สดซึ่งเป็นผลิตภัณฑ์ที่ยี่ตครองสัดส่วนสูงสุดของรายได้จากการจำหน่ายแป้ง

สาธิต และหากพิจารณาสัดส่วนปริมาณการจำหน่ายของแป้งขนมปังจากปริมาณการจำหน่ายแป้งสาธิตทั้งหมด (หน่วยเป็นตัน) ในปี 2554 จะพบว่าเป็นไปในทิศทางเดียวกัน โดยสัดส่วนปริมาณการจำหน่ายของแป้งขนมปัง ได้เพิ่มขึ้นจากร้อยละ 13.5 ในปี 2552 มาเป็นร้อยละ 20.4 ในปี 2554 ทั้งนี้แป้งขนมปังเป็นผลิตภัณฑ์ที่มีอัตรา กำไรขั้นต้นอยู่ในระดับสูง โดยมีอัตรากำไรขั้นต้นอยู่ในระดับที่สูงกว่าร้อยละ 30 ในปี 2554 และเป็นผลิตภัณฑ์ที่มีอัตรากำไรขั้นต้นสูงเป็นอันดับต้นๆในบรรดาผลิตภัณฑ์ทั้งหมดของบริษัทฯ

ในหกเดือนแรกของปี 2555 บริษัทฯ มีนโยบายเพิ่มปริมาณการจำหน่ายให้ได้มากที่สุด เนื่องจากต้องการเร่งระบายวัตถุดิบที่ซื้อเข้ามาในราคาสูงออกไป ทั้งนี้มีสาเหตุมาจากราคาข้าวสาธิตที่มีการปรับตัวลดลงอย่าง มีนัยสำคัญจากราคาสูงสุดในปี 2554 ที่ 354 เหรียญต่อตันในเดือนพฤษภาคม มาเป็น 276 เหรียญต่อตันในเดือนมิถุนายนปี 2555 (ที่มา : International Monetary Fund) หรือคิดเป็นการปรับตัวลดลงถึงร้อยละ 22.1 สัดส่วนรายได้และปริมาณการจำหน่ายแป้งบะหมี่กึ่งสำเร็จรูปของบริษัทฯจึงเพิ่มขึ้นในหกเดือนแรกของปี 2555 จากปี 2554 โดยสัดส่วนรายได้จากการจำหน่ายแป้งบะหมี่กึ่งสำเร็จรูปเพิ่มขึ้นจากร้อยละ 21.7 ในปี 2554 เป็น ร้อยละ 22.4 ในหกเดือนแรกของปี 2555 และสัดส่วนปริมาณการจำหน่ายแป้งบะหมี่กึ่งสำเร็จรูปเพิ่มขึ้นจากร้อย ละ 26.2 ในปี 2554 เป็นร้อยละ 27.1 ในหกเดือนแรกของปี 2555 อย่างไรก็ตาม สัดส่วนรายได้และปริมาณการ จำหน่ายแป้งบะหมี่สดยังคงมีแนวโน้มเพิ่มขึ้นเช่นเดียวกับในปี 2554 โดยสัดส่วนรายได้จากการจำหน่ายแป้ง บะหมี่สดเพิ่มขึ้นจากร้อยละ 24.4 ในปี 2554 เป็นร้อยละ 29.5 ในหกเดือนแรกของปี 2555 และสัดส่วนปริมาณ การจำหน่ายแป้งบะหมี่สดเพิ่มขึ้นจากร้อยละ 22.0 ในปี 2554 เป็นร้อยละ 26.8 ในหกเดือนแรกของปี 2555 ใน ปี 2554 และในหกเดือนแรกของปี 2555 บริษัทฯ มีรายได้จากการจำหน่ายข้าวสาธิตจำนวน 57.1 ล้านบาท และ 55.5 ล้านบาทตามลำดับ โดยการจำหน่ายข้าวในปี 2554 เป็นวิธีการบริหารจัดการต้นทุนวัตถุดิบของบริษัทฯ เนื่องจากวัตถุดิบดังกล่าวจัดซื้อเข้ามาในขณะที่ข้าวสาธิตมีราคาสูง ต่อมาราคาข้าวสาธิตมีการปรับตัวลดลง บริษัทฯจึง ขายข้าวสาธิตดังกล่าวออกไปเพื่อบริหารจัดการต้นทุนวัตถุดิบของบริษัทฯ ที่ราคาที่ยังได้กำไร โดยไม่เก็บไว้ใช้ในการผลิตแป้งสาธิต นอกจากนี้ยังเป็นการบริหารจัดการอายุวัตถุดิบไม่ให้เกิน 6 เดือน เพื่อลดภาระดอกเบี้ยเงินกู้ที่ นำมาซื้อข้าว และลดความเสี่ยงจากการผันผวนของราคาข้าวสาธิตในตลาดโลกอีกด้วย

สำหรับการจำหน่ายข้าวสาธิตในหกเดือนแรกของปี 2555 ส่วนใหญ่เป็นการขายข้าวที่เสียหายจาก เหตุการณ์ไฟไหม้ออกไปจำนวน 53.6 ล้านบาท และเป็นการขายเพื่อบริหารจัดการวัตถุดิบจำนวน 1.8 ล้านบาท นอกจากนี้บริษัทฯ ยังมีรายได้อื่นๆ ซึ่งประกอบด้วยกำไรจากอัตราแลกเปลี่ยน รายได้จากเบี้ยปรับงานล่าช้าซึ่งเป็นรายการพิเศษในปี 2552 รายได้จากเบี้ยปรับเรือล่าช้าและรายได้เงินชดเชยจากบริษัทประกันภัยซึ่งเป็น รายการพิเศษในปี 2554 และหกเดือนแรกของปี 2555 ดอกเบี้ยรับ รายได้เงินรางวัลในการทำงานเสร็จก่อนเวลา รายได้จากการขายข้าวเสีย รายได้จากการขายรำเสีย และกำไรจากการขายสินทรัพย์เป็นต้น โดยบริษัทฯ มี รายได้อื่นๆ เป็นจำนวน 3.2 ล้านบาท 8.3 ล้านบาท 12.9 ล้านบาท และ 30.2 ล้านบาท คิดเป็นสัดส่วนร้อยละ 0.3 ร้อยละ 0.9 ร้อยละ 1.4 และร้อยละ 5.4 ของรายได้รวมทั้งหมดของบริษัทฯ ในปี 2552-2554 และในหก เดือนแรกของปี 2555 ตามลำดับ ในจำนวนนั้นเป็นกำไรจากอัตราแลกเปลี่ยนที่เกิดขึ้นจริง 1.7 ล้านบาท 4.3 ล้านบาท 2.3 ล้านบาท และ 2.0 ล้านบาท ในปี 2552-2554 และในหกเดือนแรกของปี 2555 ตามลำดับ ส่วน รายได้จากเบี้ยปรับงานล่าช้านั้น เป็นรายการที่เกิดขึ้นจากการที่ผู้รับเหมาก่อสร้างอาคารโรงงานและ สำนักงานให้กับบริษัทฯ นั้นทำงานเสร็จล่าช้ากว่าที่ได้ตกลงกันไว้ จึงต้องจ่ายค่าปรับให้กับบริษัทฯ ทำให้เกิดรายได้ จากเบี้ยปรับงานล่าช้าเป็นรายการพิเศษในปี 2552 จำนวน 0.7 ล้านบาท สำหรับรายได้จากเบี้ยปรับเรือล่าช้า

สำหรับหกเดือนแรกของปี 2555 ต้นทุนขายของบริษัทฯ อยู่ที่ 446.0 ล้านบาท คิดเป็นร้อยละ 84.9 ของรายได้จากการขาย สูงกว่าอัตราส่วนต้นทุนขายของบริษัทฯ ในงวดเดียวกันของปีก่อนหน้าซึ่งอยู่ที่ร้อยละ 80.4 โดยมีสาเหตุสำคัญมาจากความผันผวนของราคาข้าวสาลีซึ่งเป็นวัตถุดิบ โดยปัจจัยหลักในการกำหนดราคาขายแป้งสาลีคือราคาเฉลี่ยของข้าวสาลีในตลาดโลกในขณะนั้น ในขณะที่ปัจจัยหลักซึ่งส่งผลต่อต้นทุนขายของบริษัทฯ คือราคาข้าวสาลีในช่วงที่บริษัทฯ ได้จัดซื้อเข้ามาเพื่อเตรียมไว้ใช้เป็นวัตถุดิบ สำหรับหกเดือนแรกของปี 2555 ราคาเฉลี่ยของข้าวสาลีในตลาดโลกอยู่ที่ 273.9 เหรียญสหรัฐต่อตัน ลดลงจากราคาเฉลี่ยของข้าวสาลีในตลาดโลกในงวดเดียวกันของปีก่อนหน้าซึ่งอยู่ที่ 334.7 เหรียญสหรัฐต่อตันถึงร้อยละ 18.2

ผลิตภัณฑ์แต่ละชนิดมีอัตราต้นทุนการขายสูงต่ำแตกต่างกันไป โดยหากไม่คำนึงถึงรำข้าวสาลีซึ่งเป็นผลพลอยได้และมีอัตราต้นทุนการขายคิดเป็นประมาณร้อยละ 100 เนื่องจากเป็นผลพลอยได้จากการผลิต และข้าวสาลีที่บริษัทฯ จำหน่ายออกไปเพื่อบริหารจัดการต้นทุนวัตถุดิบของบริษัทฯ ดังที่ได้กล่าวไปแล้วข้างต้น แป้งบะหมี่กึ่งสำเร็จรูปเป็นผลิตภัณฑ์ที่มีอัตราต้นทุนการขายสูงที่สุด อยู่ในระดับสูงกว่าร้อยละ 85 ในปี 2554 ส่วนจมูกข้าวสาลีเป็นผลิตภัณฑ์ที่มีอัตราต้นทุนการขายต่ำที่สุด อยู่ในระดับต่ำกว่าร้อยละ 35 ในปี 2554 ทั้งนี้ นโยบายปัจจุบันของบริษัทฯ คือลดสัดส่วนรายได้ที่มาจากผลิตภัณฑ์ที่มีอัตรากำไรขั้นต้นต่ำ เช่น แป้งบะหมี่กึ่งสำเร็จรูป ให้น้อยลง และเพิ่มสัดส่วนรายได้ที่มาจากผลิตภัณฑ์ที่มีอัตรากำไรขั้นต้นสูง เช่น แป้งขนมปัง และแป้งเอนกประสงค์ ให้มากขึ้น ยกเว้นในช่วงที่ราคาข้าวสาลีมีการลดลงอย่างมีนัยสำคัญ ซึ่งบริษัทฯ จะเปลี่ยนมาใช้นโยบายการเร่งจำหน่ายให้มากที่สุด เพื่อเร่งระบายวัตถุดิบที่ซื้อเข้ามาในราคาสูงออกไป

กำไรขั้นต้น

การผันผวนของอัตราส่วนต้นทุนขายส่งผลโดยตรงต่ออัตรากำไรขั้นต้น โดยในปี 2552 อัตรากำไรขั้นต้นของบริษัทฯ อยู่ที่ร้อยละ 13.0 และปรับตัวดีขึ้นเป็นร้อยละ 18.0 และ 18.2 ในปี 2553 และปี 2554 ตามลำดับ ทั้งนี้การปรับตัวดีขึ้นของอัตรากำไรขั้นต้นนั้น ส่วนหนึ่งเป็นผลมาจากการบริหารจัดการวัตถุดิบที่ดีขึ้นของฝ่ายผลิต เนื่องจากสูตรในการผลิตแป้งแต่ละประเภทนั้นสามารถปรับเปลี่ยนได้ ฝ่ายผลิตและฝ่ายวิจัยของบริษัทฯ จึงร่วมกันค้นคว้าสูตรสำหรับการผลิตแป้งชนิดต่างๆ ที่สามารถนำวัตถุดิบประเภทที่มีราคาข้อมเยากกว่ามาทดแทนวัตถุดิบประเภทที่มีราคาสูง อีกสาเหตุหนึ่งที่ทำให้อัตรากำไรขั้นต้นปรับตัวดีขึ้นคือความสำเร็จของฝ่ายบริหารในการปรับโครงสร้างรายได้ของบริษัทฯ โดยเพิ่มสัดส่วนรายได้ที่มาจากแป้งขนมปังซึ่งเป็นผลิตภัณฑ์ที่มีอัตราส่วนกำไรขั้นต้นสูง และลดสัดส่วนรายได้ที่มาจากแป้งบะหมี่กึ่งสำเร็จรูปซึ่งเป็นผลิตภัณฑ์ที่มีอัตราส่วนกำไรขั้นต้นต่ำ ดังที่ได้กล่าวไปแล้วข้างต้น

ในหกเดือนแรกของปี 2555 อัตราส่วนกำไรขั้นต้นของบริษัทฯ อยู่ที่ร้อยละ 15.1 ต่ำกว่าอัตราส่วนกำไรขั้นต้นของบริษัทฯ ในงวดเดียวกันของปีก่อนหน้าซึ่งอยู่ที่ร้อยละ 19.6 โดยมีสาเหตุสำคัญมาจากความผันผวนของราคาข้าวสาลีซึ่งเป็นวัตถุดิบดังที่ได้กล่าวไปแล้วข้างต้น

ค่าใช้จ่ายในการขายและการบริหาร

บริษัทฯ มีค่าใช้จ่ายในการขายเท่ากับ 31.1 ล้านบาท 23.8 ล้านบาท และ 15.7 ล้านบาท ในปี 2552-2554 ตามลำดับ โดยรายการหลักๆ ของค่าใช้จ่ายในการขายประกอบด้วยค่าใช้จ่ายส่งเสริมการขาย ค่าจ้างรถขนส่งสินค้า และค่าเสื่อมราคายานพาหนะ ดังที่ได้แสดงรายละเอียดไว้ในตารางที่ 6 หากพิจารณาสัดส่วนค่าใช้จ่ายในการขายต่อรายได้จากการขาย จะพบว่าตั้งแต่ปี 2552 สัดส่วนของค่าใช้จ่ายในการขายของบริษัทฯ

ต่อรายได้จากการขายมีการปรับตัวลดลง โดยอยู่ที่ร้อยละ 2.9 ในปี 2552 ปรับตัวลดลงเป็นร้อยละ 2.6 และร้อยละ 1.7 ในปี 2553 และปี 2554 ตามลำดับ โดยการปรับตัวลดลงของสัดส่วนของค่าใช้จ่ายในการขายของบริษัท ต่อรายได้จากการขายในปี 2554 มีสาเหตุหลักคือการลดลงของค่าใช้จ่ายในการส่งเสริมการขาย เนื่องจากในปี 2552 ถึงครึ่งปีแรกของปี 2553 ราคาข้าวสาลีมีการปรับตัวลดลงอย่างรุนแรงจากราคาสูงสุดในปี 2552 ที่ 257 เหรียญต่อตันในเดือนพฤษภาคม มาเป็น 158 เหรียญต่อตันในเดือนมิถุนายนปี 2553 (ที่มา : International Monetary Fund) หรือคิดเป็นการปรับตัวลดลงถึงร้อยละ 38.6 ทำให้เกิดการแข่งขันกันอย่างรุนแรงในอุตสาหกรรมแป้งสาลีเพื่อเร่งระบายวัตถุดิบที่ซื้อมาในราคาสูงออกไป ทำให้มีค่าใช้จ่ายในการส่งเสริมการขายจำนวน 10.5 ล้านบาทในปี 2552 ผ่านโปรโมชั่นแถมสินค้าและแจกของตัวอย่างให้กับลูกค้า โดยค่าใช้จ่ายในการส่งเสริมการขายได้ปรับลดลงเป็น 4.9 ล้านบาทและ 1.6 ล้านบาท ในปี 2553 และปี 2554 ตามลำดับ เมื่อผ่านช่วงที่มีการแข่งขันอย่างรุนแรงในอุตสาหกรรมไปแล้ว

ในหกเดือนแรกของปี 2555 สัดส่วนของค่าใช้จ่ายในการขายของบริษัท ต่อรายได้จากการขายของบริษัท อยู่ที่ร้อยละ 2.7 สูงขึ้นจากสัดส่วนของค่าใช้จ่ายในการขายของบริษัทต่อรายได้จากการขายของบริษัทในงวดเดียวกันของปีก่อนหน้าซึ่งอยู่ที่ร้อยละ 1.5 โดยมีสาเหตุสำคัญมาจากค่านายหน้าในการขายค่าจ้างรถขนส่งสินค้า และค่าใช้จ่ายในการส่งเสริมการขายที่เพิ่มขึ้น โดยในหกเดือนแรกของปี 2555 บริษัท มีค่าใช้จ่ายเกี่ยวกับค่านายหน้าในการขาย 3.0 ล้านบาท ซึ่งเป็นค่านายหน้าในการขายซากข้าวที่เสียหายจากเหตุเพลิงไหม้รถแบ็คโฮของบริษัทแห่งหนึ่งซึ่งบริษัทฯ ว่าจ้างให้ดำเนินการขนย้ายข้าวสาลีภายในไซโล 2 เมื่อวันที่ 31 ตุลาคม 2554 ในขณะที่ในงวดเดียวกันของปีก่อนหน้าบริษัทฯ ไม่มีค่าใช้จ่ายดังกล่าว และค่าจ้างรถขนส่งสินค้าของบริษัท ปรับเพิ่มขึ้นเป็น 8.1 ล้านบาทในหกเดือนแรกของปี 2555 จาก 4.8 ล้านบาทในงวดเดียวกันของปีก่อนหน้า โดยมีสาเหตุมาจากปริมาณการจำหน่ายแป้งสาลีที่เพิ่มขึ้น และการเพิ่มขึ้นของค่าน้ำมันที่ส่งผลให้ค่าขนส่งมีการปรับตัวสูงขึ้นตามที่กำหนดไว้ในสัญญาการขนส่ง อีกทั้งค่าแรงขั้นต่ำที่ปรับตัวเพิ่มขึ้นตั้งแต่เดือนเมษายน 2555 เป็นต้นมา ยังส่งผลให้ค่าแรงในการขนส่งสินค้าและจัดเรียงสินค้าปรับตัวเพิ่มขึ้นด้วย ส่วนค่าใช้จ่ายในการส่งเสริมการขายที่เพิ่มขึ้นนั้น เป็นผลมาจากราคาข้าวสาลีที่มีการปรับตัวลดลงอย่างมีนัยสำคัญจากราคาสูงสุดในปี 2554 ที่ 354 เหรียญต่อตันในเดือนพฤษภาคม มาเป็น 276 เหรียญต่อตันในเดือนมิถุนายนปี 2555 (ที่มา : International Monetary Fund) หรือคิดเป็นการปรับตัวลดลงถึงร้อยละ 22.1 ทำให้เกิดการแข่งขันกันอย่างรุนแรงในอุตสาหกรรมแป้งสาลีเพื่อเร่งระบายวัตถุดิบที่ซื้อมาในราคาสูงออกไป ส่งผลให้บริษัท มีค่าใช้จ่ายในการส่งเสริมการขายจำนวน 1.3 ล้านบาทในหกเดือนแรกของปี 2555 ผ่านโปรโมชั่นแถมสินค้าและแจกของตัวอย่างให้กับลูกค้า ในขณะที่ค่าใช้จ่ายในการส่งเสริมการขายในงวดเดียวกันของปีก่อนหน้าอยู่ที่ 0.4 ล้านบาท

6. ตารางแสดงรายละเอียดค่าใช้จ่ายในการขายและบริหาร

(หน่วย:ล้านบาท)

รายการ	2552		2553		2554		ม.ค.-มิ.ย. 2554		ม.ค.-มิ.ย. 2555	
	จำนวน	ร้อยละ	จำนวน	ร้อยละ	จำนวน	ร้อยละ	จำนวน	ร้อยละ	จำนวน	ร้อยละ
ค่าใช้จ่ายในการขาย	31.1	56.5	23.8	42.7	15.7	35.6	6.3	32.3	13.9	50.3
- ค่าใช้จ่ายส่งเสริมการขาย	10.5	19.1	4.9	8.8	1.7	3.9	0.4	2.2	4.3	15.5

รายการ	2552		2553		2554		ม.ค.-มิ.ย. 2554		ม.ค.-มิ.ย. 2555	
	จำนวน	ร้อยละ	จำนวน	ร้อยละ	จำนวน	ร้อยละ	จำนวน	ร้อยละ	จำนวน	ร้อยละ
	ขายและค่านายหน้า									
- ค่าจ้างรถขนส่งสินค้า	16.5	30.0	15.4	27.6	12.8	29.0	4.8	24.8	8.1	29.3
- ค่าเสื่อมราคายานพาหนะ	2.9	5.2	2.9	5.2	0.2	0.5	0.1	0.5	0.1	0.3
- อื่นๆ	1.2	2.2	0.6	1.1	1.0	2.3	0.9	4.9	1.4	5.1
ค่าใช้จ่ายในการบริหาร	24.0	43.5	32.0	57.3	28.5	64.6	13.2	67.7	13.8	49.7
- ค่าใช้จ่ายเกี่ยวกับพนักงาน	10.8	19.6	9.6	17.2	11.6	26.3	5.8	29.9	5.6	20.2
- ค่าเสื่อมราคา	3.2	5.9	3.0	5.4	2.7	6.1	1.3	6.5	1.3	4.7
- ค่าสาธารณูปโภค	1.6	3.0	1.5	2.7	0.8	1.8	0.4	2.1	0.4	1.6
- วัสดุสิ้นเปลืองคุณภาพ	0.1	0.1	5.5	9.9	-	-	0.1	0.4	-	-
- ค่าเช่าที่ดิน	2.4	4.3	2.7	4.8	3.1	7.0	1.5	7.8	1.5	5.5
- ค่าเช่าโกดัง	1.4	2.5	1.5	2.7	2.0	4.5	1.0	5.1	1.0	3.6
- ค่าจดทะเบียนกับกรมที่ดิน	-	-	1.6	2.9	0.1	0.2	0.1	0.8	-	-
- ค่าซ่อมแซมบำรุงรักษาทั่วไป	0.2	0.4	1.1	2.0	1.3	2.9	0.4	2.3	0.7	2.6
- อื่นๆ	4.2	7.7	5.4	9.7	6.9	15.6	2.5	12.9	2.7	9.7
รวมค่าใช้จ่ายดำเนินงาน	55.1	100.0	55.7	100.0	44.1	100.0	19.5	100.0	27.7	100.0

บริษัท มีค่าใช้จ่ายในการบริหารเท่ากับ 24.0 ล้านบาท 32.0 ล้านบาท และ 28.5 ล้านบาท ในปี 2552-2554 ตามลำดับ โดยรายการหลักๆของค่าใช้จ่ายในการบริหารประกอบด้วย ค่าใช้จ่ายเกี่ยวกับพนักงาน ค่าเสื่อมราคา ค่าสาธารณูปโภค การตัดสูญเสียวัสดุสิ้นเปลืองคุณภาพ ค่าเช่าที่ดิน ค่าเช่าโกดัง ค่าจดทะเบียนสัญญาเช่ากับกรมที่ดิน และค่าซ่อมแซมบำรุงรักษาทั่วไป ดังที่ได้แสดงรายละเอียดไว้ในตารางที่ 6 โดยหากคิดเป็นสัดส่วนของค่าใช้จ่ายในการบริหารของบริษัท ต่อรายได้จากการขายจะพบว่าอยู่ที่ร้อยละ 2.3 ร้อยละ 3.6 และร้อยละ 3.2 ในปี 2552-2554 ทั้งนี้เป็นเพราะในปี 2553 มีการตัดด้อยค่าวัสดุสิ้นเปลืองคุณภาพจำนวน 5.5 ล้านบาทจากการที่ข้าวสาลีได้รับความชื้นเนื่องจากไชโลรั่ว ซึ่งบริษัทสามารถเรียกคืนได้ทั้งจำนวนจากการจำหน่ายออกไปและได้รายได้จากการจำหน่ายข้าวเสียจำนวน 0.9 ล้านบาทในปี 2553 และส่วนที่เหลือบริษัทได้รับชดเชยค่าเสียหายจากบริษัทประกันเป็นเงิน 4.5 ล้านบาทในปี 2554 นอกจากนี้ยังมีค่าจดทะเบียนสัญญาเช่า 30 ปีกับกรมที่ดินสำหรับที่ดินซึ่งเป็นที่ตั้งของสำนักงาน โรงงาน และไชโลเป็นจำนวน 1.6 ล้านบาท ส่วน

สัดส่วนของค่าใช้จ่ายในการบริหารของบริษัทฯ ต่อรายได้จากการดำเนินงานในปี 2554 ลดลงจากในปี 2553 เพราะในปี 2553 มีรายการพิเศษดังที่กล่าวไปแล้วข้างต้น แต่ที่สูงกว่าในปี 2552 โดยมีปัจจัยหลักคือรายได้จากการขายในปี 2554 ที่ลดลงจากปี 2552 ถึงร้อยละ 15.6

ในหกเดือนแรกของปี 2555 บริษัทฯ มีค่าใช้จ่ายในการบริหารเท่ากับ 13.8 ล้านบาท คิดเป็นสัดส่วนของค่าใช้จ่ายในการบริหารของบริษัทฯ ต่อรายได้จากการขายของบริษัทฯ อยู่ที่ร้อยละ 2.6 ลดลงจากสัดส่วนของค่าใช้จ่ายในการบริหารของบริษัทฯ ต่อรายได้จากการขายของบริษัทฯ ในงวดเดียวกันของปีก่อนหน้าซึ่งอยู่ที่ร้อยละ 3.2 โดยมีสาเหตุหลักมาจากรายได้จากการขายในหกเดือนแรกของปี 2555 ซึ่งปรับตัวสูงขึ้นจากงวดเดียวกันของปีก่อนหน้าถึงร้อยละ 26.6

กำไรจากการดำเนินงาน

เมื่อพิจารณากำไรจากการดำเนินงานของบริษัทฯ โดยไม่นับรวมรายได้อื่นๆ และกำไรจากการดำเนินงานที่ยกเลิกไปแล้ว จะพบว่าบริษัทฯ มีกำไรจากการดำเนินงานเท่ากับ 62.7 ล้านบาทในปี 2552 88.3 ล้านบาทในปี 2553 และ 67.9 ล้านบาทในปี 2554 คิดเป็นอัตรากำไรจากการดำเนินงานอยู่ที่ร้อยละ 5.9 ในปี 2552 เพิ่มขึ้นเป็นร้อยละ 9.8 ในปี 2553 และลดลงเป็นร้อยละ 7.6 ในปี 2554 โดยการเพิ่มขึ้นของอัตรากำไรจากการดำเนินงานในปี 2553 มีสาเหตุสำคัญมาจากอัตรากำไรขั้นต้นที่สูงขึ้น เป็นผลมาจากการบริหารจัดการวัตถุดิบที่ดีขึ้นของฝ่ายผลิต และการปรับสัดส่วนรายได้จากการจำหน่ายของบริษัทฯ ไปยังผลิตภัณฑ์ที่มีอัตรากำไรขั้นต้นสูงซึ่งได้กล่าวไปแล้วข้างต้น สำหรับการลดลงของอัตรากำไรจากการดำเนินงานในปี 2554 มีสาเหตุสำคัญมาจากเหตุเพลิงไหม้รถแบ็คโฮของบริษัทฯ แห่งหนึ่งซึ่งบริษัทฯ ว่าจ้างให้ดำเนินการขนย้ายข้าวสาลีภายในไซโล 2 เมื่อวันที่ 31 ตุลาคม 2554 ทำให้เกิดความเสียหายกับข้าวสาลีโดยตรง รวมทั้งน้ำที่ระดมฉีดเพื่อระงับเพลิงส่งผลให้ข้าวสาลีของบริษัทฯ เสียหายจากการเปียกน้ำ ส่งผลให้งบการเงินสำหรับปี 2554 รับรู้รายการขาดทุนจากวัตถุดิบเสียหายจากไฟไหม้จำนวน 33.6 ล้านบาทในงบกำไรขาดทุนเบ็ดเสร็จ โดยพิจารณาจากมูลค่าที่คาดว่าจะได้รับจากการขายวัตถุดิบ อย่างไรก็ตาม บริษัทฯ มีการทำประกันครอบคลุมมูลค่าความเสียหายของวัตถุดิบโกดัง และเรียกค่าเสียหายคืนได้แล้วทั้งจำนวน โดยได้รับรู้รายได้เงินชดเชยจากบริษัทประกันภัยสำหรับวัตถุดิบเสียหายจากไฟไหม้เป็นจำนวน 25.9 ล้านบาทในไตรมาส 2 ของปี 2555 ส่วนผลต่างจำนวน 7.7 ล้านบาทระหว่างรายได้เงินชดเชยจากบริษัทประกันภัยในไตรมาส 2 ของปี 2555 กับการตั้งขาดทุนจากวัตถุดิบเสียหายจากไฟไหม้ในปี 2554 เกิดขึ้นเนื่องจากรายได้สุทธิที่เกิดขึ้นจริงจากการขายข้าวสาลีที่เสียหายมากกว่าประมาณการที่ตั้งไว้เป็นเงิน 7.7 ล้านบาท

ในหกเดือนแรกของปี 2555 บริษัทฯ มีกำไรจากการดำเนินงาน โดยไม่นับรวมรายได้อื่นๆ ซึ่งรวมถึงรายได้เงินชดเชยจากบริษัทประกันภัย เท่ากับ 41.4 ล้านบาท คิดเป็นอัตรากำไรจากการดำเนินงานอยู่ที่ร้อยละ 7.9 ลดลงจากอัตรากำไรสุทธิจากการดำเนินงานของบริษัทฯ เมื่อไม่นับรวมรายได้อื่นในงวดเดียวกันของปีก่อนหน้าซึ่งอยู่ที่ร้อยละ 13.2 ซึ่งมีสาเหตุหลักมาจากอัตรากำไรขั้นต้นที่ต่ำลง และสัดส่วนค่าใช้จ่ายในการขายต่อรายได้จากการขายในหกเดือนแรกของปี 2555 ซึ่งเพิ่มขึ้นจากงวดเดียวกันของปีก่อนหน้าดังที่กล่าวแล้วข้างต้น

กำไรก่อนหักดอกเบี้ยจ่ายและภาษี

ในปี 2552-2554 บริษัทฯ มีกำไรก่อนหักดอกเบี้ยจ่ายและภาษีเท่ากับ 67.9 ล้านบาท 102.2 ล้านบาท และ 80.8 ล้านบาทตามลำดับ คิดเป็นอัตราส่วนของกำไรก่อนหักดอกเบี้ยจ่ายและภาษีเทียบกับรายได้รวมอยู่ที่

ร้อยละ 6.4 ร้อยละ 11.3 และร้อยละ 8.9 ตามลำดับ โดยสาเหตุที่อัตรากำไรก่อนหักดอกเบี้ยและภาษีในปี 2553 สูงขึ้นจากปี 2552 นั้นมีสาเหตุหลักนอกจากการปรับตัวสูงขึ้นของอัตรากำไรขั้นต้นดังที่ได้กล่าวไว้ข้างต้นแล้ว ยังมีสาเหตุมาจากการที่ในปี 2553 บริษัทฯ มีรายได้อื่นๆ 8.3 ล้านบาท เทียบกับรายได้อื่นๆ ในปี 2552 ซึ่งอยู่ที่ 3.2 ล้านบาทอีกด้วย โดยรายละเอียดของรายได้อื่นได้กล่าวถึงไว้ในส่วนหัวข้อที่กล่าวถึงรายได้แล้ว ส่วนการปรับตัวลดลงของอัตราส่วนของกำไรก่อนหักดอกเบี้ยจ่ายและภาษีเทียบกับรายได้รวมในปี 2554 นั้น มีสาเหตุหลักมาจากรายการขาดทุนจากวัตถุดิบเสียหายจากไฟไหม้ตามที่ได้กล่าวไว้แล้วข้างต้น หากคำนวณอัตรากำไรก่อนดอกเบี้ยจ่ายและภาษีโดยไม่นำรายการขาดทุนจากวัตถุดิบเสียหายดังกล่าวมารวม อัตรากำไรก่อนดอกเบี้ยจ่ายและภาษีของบริษัทฯ ในปี 2554 จะอยู่ที่ร้อยละ 12.6 หรือเท่ากับมีกำไรจากการดำเนินงานปกติก่อนดอกเบี้ยจ่ายและภาษีจำนวน 114.4 ล้านบาท ซึ่งมากกว่า 102.2 ล้านบาทในปี 2553

ในหกเดือนแรกของปี 2555 บริษัทฯ มีกำไรก่อนดอกเบี้ยจ่ายและภาษีเท่ากับ 71.6 ล้านบาท คิดเป็นอัตราส่วนของกำไรสุทธิเทียบกับรายได้รวมอยู่ที่ร้อยละ 12.9 ลดลงจากอัตราส่วนของกำไรก่อนดอกเบี้ยจ่ายและภาษีเทียบกับรายได้รวมในงวดเดียวกันของปีก่อนหน้าซึ่งอยู่ที่ร้อยละ 15.3 ซึ่งมีสาเหตุหลักมาจากอัตราต้นทุนขายและอัตราส่วนค่าใช้จ่ายในการขายในหกเดือนแรกของปี 2555 ที่เพิ่มขึ้นจากงวดเดียวกันของปีก่อนหน้าดังที่ได้กล่าวแล้วข้างต้น ทั้งนี้ในหกเดือนแรกของปี 2555 มีรายการพิเศษคือเงินชดเชยจากบริษัทประกันภัยจำนวน 26.0 ล้านบาท ซึ่งแบ่งเป็นเงินชดเชยวัตถุดิบเสียหายจากเหตุการณ์ไฟไหม้ในปี 2554 จำนวน 25.8 ล้านบาท และเงินชดเชยวัตถุดิบเสียหายจากเหตุการณ์ตู้คอนเทนเนอร์พลิกคว่ำในไตรมาส 2 ของปี 2555 จำนวน 0.1 ล้านบาท ในขณะที่ในงวดเดียวกันของปีก่อนหน้าบริษัทฯ ได้รับเงินชดเชยจากบริษัทประกันภัยจำนวน 4.5 ล้านบาทเพื่อชดเชยค่าเสียหายจากการที่ข้าวสาลีได้รับความชื้นเนื่องจากไซโลรั่ว หากคำนวณอัตรากำไรก่อนดอกเบี้ยจ่ายและภาษีโดยไม่นำเงินชดเชยจากบริษัทประกันภัยดังกล่าวมารวม อัตรากำไรก่อนดอกเบี้ยจ่ายและภาษีของบริษัทฯ ในหกเดือนแรกของปี 2555 จะอยู่ที่ร้อยละ 8.2 หรือเท่ากับมีกำไรก่อนดอกเบี้ยจ่ายและภาษีจำนวน 45.7 ล้านบาท ลดลงจากอัตรากำไรก่อนดอกเบี้ยจ่ายและภาษีของบริษัทฯ ในหกเดือนแรกของปี 2554 ซึ่งอยู่ที่ร้อยละ 14.3 หรือเท่ากับมีกำไรก่อนดอกเบี้ยจ่ายและภาษีจำนวน 60.6 ล้านบาท ซึ่งมีสาเหตุหลักมาจากอัตราต้นทุนขาย และสัดส่วนค่าใช้จ่ายในการขายต่อรายได้จากการขายในหกเดือนแรกของปี 2555 ซึ่งเพิ่มขึ้นจากงวดเดียวกันของปีก่อนหน้าดังที่ได้กล่าวแล้วข้างต้น

กำไรสุทธิ

ในปี 2552-2554 บริษัทฯ มีกำไรสุทธิเท่ากับ 38.5 ล้านบาท 68.7 ล้านบาท และ 32.0 ล้านบาท ตามลำดับ คิดเป็นอัตราส่วนของกำไรสุทธิเทียบกับรายได้รวมอยู่ที่ร้อยละ 3.6 ร้อยละ 7.6 และร้อยละ 3.5 ตามลำดับ ทั้งนี้ การปรับตัวเพิ่มขึ้นของอัตรากำไรสุทธิในปี 2553 จากปี 2552 นั้นนอกจากสาเหตุหลักเดียวกันกับการปรับตัวเพิ่มขึ้นของอัตรากำไรก่อนหักดอกเบี้ยและภาษีตามที่ได้กล่าวแล้วข้างต้น กล่าวคือการปรับตัวสูงขึ้นของอัตรากำไรขั้นต้นและรายได้อื่นๆ ยังมีอีกสาเหตุหนึ่งคือกำไรจากการดำเนินงานที่ยกเลิกซึ่งอยู่ที่ 5.6 ล้านบาทในปี 2553 ในขณะที่รายการเดียวกันนี้อยู่ที่ 2.0 ล้านบาทในปี 2552 ซึ่งกำไรจากการดำเนินงานที่ยกเลิกนี้มาจากธุรกิจการให้เช่าโกดังและกำไรจากการจำหน่ายทรัพย์สินที่ใช้ในธุรกิจดังกล่าว โดยโกดังดังกล่าวเป็นโกดังที่บริษัทฯ ให้บริษัท ที เอส คลังสินค้า จำกัด เช่าเพื่อเก็บสินค้าซึ่งไม่ได้ใช้ในการดำเนินธุรกิจหลักของบริษัทฯ เนื่องจากในอดีตก่อนที่บริษัทฯ จะดำเนินธุรกิจผลิตแป้งสาลี บริษัทฯ ดำเนินธุรกิจให้เช่าคลังสินค้ารายได้ส่วนนี้ได้สิ้นสุดลงในเดือนพฤษภาคมปี 2553 เนื่องจากบริษัทฯ ได้ขายทรัพย์สินที่ไม่ได้ใช้ในการ

ดำเนินงานไปแล้ว ณ วันที่ 24 พฤษภาคม 2553 เพื่อจัดโครงสร้างทรัพย์สินของบริษัทฯ ให้สอดคล้องกับธุรกิจหลัก

สำหรับการปรับตัวลดลงของอัตราส่วนของกำไรสุทธิเทียบกับรายได้รวมในปี 2554 นั้นก็เป็นเช่นเดียวกัน คือนอกจากสาเหตุเดียวกันกับการปรับตัวเพิ่มขึ้นของอัตรากำไรก่อนหักดอกเบี้ยและภาษีตามที่ได้กล่าวแล้วข้างต้น กล่าวคือรายการขาดทุนจากวัตถุดิบเสียหายจากไฟไหม้แล้ว ยังมีอีกสาเหตุหนึ่งคือกำไรจากการดำเนินงานที่ยกเลิกซึ่งอยู่ที่ 5.6 ล้านบาทในปี 2553 ในขณะที่ไม่มีรายการนี้ในปี 2554 หากคำนวณอัตรากำไรสุทธิโดยไม่นำรายการขาดทุนจากวัตถุดิบเสียหายดังกล่าวมารวม อัตรากำไรสุทธิของบริษัทฯ ในปี 2554 จะอยู่ที่ร้อยละ 7.2 ซึ่งเป็นอัตราที่ใกล้เคียงกับปี 2553

ในหกเดือนแรกของปี 2555 บริษัทฯ มีกำไรสุทธิเท่ากับ 53.8 ล้านบาท คิดเป็นอัตราส่วนของกำไรสุทธิเทียบกับรายได้รวมอยู่ที่ร้อยละ 9.7 เพิ่มขึ้นจากอัตราส่วนกำไรสุทธิเทียบกับรายได้รวมในงวดเดียวกันของปีก่อนหน้าซึ่งอยู่ที่ร้อยละ 9.1 โดยเป็นผลมาจากปัจจัยหลักที่ส่งผลกระทบร่วมกัน 2 ประการ กล่าวคือ อัตราต้นทุนขายและอัตราค่าใช้จ่ายในการขายในหกเดือนแรกของปี 2555 ที่เพิ่มขึ้นจากงวดเดียวกันของปีก่อนหน้าดังที่ได้กล่าวแล้วข้างต้น และเงินชดเชยจากบริษัทประกันภัยจำนวน 26.0 ล้านบาทในหกเดือนแรกของปี 2555 ซึ่งแบ่งเป็นเงินชดเชยวัตถุดิบเสียหายจากเหตุการณ์ไฟไหม้ในปี 2554 จำนวน 25.8 ล้านบาท และเงินชดเชยวัตถุดิบเสียหายจากเหตุการณ์ตู้คอนเทนเนอร์พลิกคว่ำในไตรมาส 2 ของปี 2555 จำนวน 0.1 ล้านบาท ในขณะที่ในงวดเดียวกันของปีก่อนหน้าบริษัทฯ ได้รับเงินชดเชยจากบริษัทประกันภัยจำนวน 4.5 ล้านบาทเพื่อชดเชยค่าเสียหายจากการที่ข้าวสาลีได้รับความชื้นเนื่องจากไซโลรั่ว หากคำนวณอัตรากำไรสุทธิโดยไม่นำเงินชดเชยจากบริษัทประกันภัยดังกล่าวมารวม อัตรากำไรสุทธิของบริษัทฯ ในหกเดือนแรกของปี 2555 จะอยู่ที่ร้อยละ 5.0 หรือเท่ากับมีกำไรสุทธิจำนวน 27.8 ล้านบาท ต่ำกว่าอัตรากำไรสุทธิของบริษัทฯ ในหกเดือนแรกของปี 2554 ซึ่งอยู่ที่ร้อยละ 8.1 หรือเท่ากับมีกำไรสุทธิจำนวน 34.3 ล้านบาท โดยมีสาเหตุหลักมาจากอัตราต้นทุนขายและอัตราค่าใช้จ่ายในการขายในหกเดือนแรกของปี 2555 ซึ่งเพิ่มขึ้นจากงวดเดียวกันของปีก่อนหน้าดังที่ได้กล่าวแล้วข้างต้น

เมื่อพิจารณาอัตราผลตอบแทนของผู้ถือหุ้นในช่วงที่ผ่านมา พบว่าในปี 2552-2554 บริษัทฯ มีอัตราผลตอบแทนของผู้ถือหุ้นคิดเป็นร้อยละ 7.9 ร้อยละ 17.5 และร้อยละ 11.0 ตามลำดับ การปรับตัวเพิ่มขึ้นของอัตราผลตอบแทนของผู้ถือหุ้นในปี 2553 นั้นมีสาเหตุหลักมาจากการปรับตัวเพิ่มขึ้นของกำไรสุทธิ และการลดลงของส่วนของผู้ถือหุ้นจาก 508.5 ล้านบาท ณ สิ้นปี 2552 มาเป็น 274.7 ล้านบาท ณ สิ้นปี 2553 ซึ่งเป็นผลสืบเนื่องมาจากการลดทุนจดทะเบียนจำนวน 200 ล้านบาทในวันที่ 2 กุมภาพันธ์ 2553 และการจ่ายเงินปันผลจำนวน 95.0 ล้านบาทในวันที่ 31 พฤษภาคม 2553 ส่วนการปรับตัวลดลงของอัตราผลตอบแทนของผู้ถือหุ้นในปี 2554 นั้นมีสาเหตุหลักมาจากการปรับตัวลดลงของกำไรสุทธิ ซึ่งมีสาเหตุหลักมาจากรายการขาดทุนจากวัตถุดิบเสียหายจากไฟไหม้ตามที่ได้กล่าวไว้แล้วข้างต้น หากคำนวณอัตราผลตอบแทนของผู้ถือหุ้นโดยไม่นำรายการขาดทุนจากวัตถุดิบเสียหายดังกล่าวมารวม อัตราผลตอบแทนของผู้ถือหุ้นของบริษัทฯ ในปี 2554 จะอยู่ที่ร้อยละ 22.6

ในหกเดือนแรกของปี 2555 บริษัทฯ มีอัตราผลตอบแทนของผู้ถือหุ้นคิดเป็นร้อยละ 32.4 เพิ่มขึ้นจากอัตราผลตอบแทนของผู้ถือหุ้นในงวดเดียวกันของปีก่อนหน้าซึ่งอยู่ที่ร้อยละ 26.4 โดยมีสาเหตุหลักมาจากเงินชดเชยจากบริษัทประกันภัยจำนวน 26.0 ล้านบาทในหกเดือนแรกของปี 2555 ซึ่งแบ่งเป็นเงินชดเชยวัตถุดิบ

เสียหายจากเหตุการณ์ไฟไหม้ในปี 2554 จำนวน 25.8 ล้านบาท และเงินชดเชยวัตถุประสงค์เสียหายจากเหตุการณ์ตู้คอนเทนเนอร์พลิกคว่ำในไตรมาส 2 ของปี 2555 จำนวน 0.1 ล้านบาท ในขณะที่ในงวดเดียวกันของปีก่อนหน้า บริษัทฯ ได้รับเงินชดเชยจากบริษัทประกันภัยจำนวน 4.5 ล้านบาทเพื่อชดเชยค่าเสียหายจากการที่ข้าวสาลีได้รับความชื้นเนื่องจากไซโลรั่ว หากคำนวณอัตราผลตอบแทนของผู้ถือหุ้นโดยไม่นำเงินชดเชยจากบริษัทประกันภัยดังกล่าวมารวม อัตราผลตอบแทนของผู้ถือหุ้นของบริษัทฯ ในหกเดือนแรกของปี 2555 จะอยู่ที่ร้อยละ 16.8 ต่ำกว่าอัตราผลตอบแทนของผู้ถือหุ้นของบริษัทฯ ในหกเดือนแรกของปี 2554 ซึ่งอยู่ที่ร้อยละ 23.4 โดยมีสาเหตุหลักมาจากอัตราต้นทุนขายและอัตราค่าใช้จ่ายในการขายในหกเดือนแรกของปี 2555 ซึ่งเพิ่มขึ้นจากงวดเดียวกันของปีก่อนหน้าดังที่ได้กล่าวแล้วข้างต้น

สำหรับนโยบายการจ่ายเงินปันผลของบริษัทฯ ก่อนปี 2553 บริษัทฯ ไม่มีการกำหนดนโยบายการจ่ายเงินปันผลอย่างชัดเจน ทั้งนี้ การจ่ายเงินปันผลของบริษัทฯ จะขึ้นอยู่กับความจำเป็นในการใช้เงินของบริษัทฯ และความต้องการของผู้ถือหุ้นเป็นหลัก ซึ่งในช่วงที่ผ่านมา บริษัทฯ มีการจ่ายเงินปันผลเพียงครั้งเดียวเป็นจำนวน 95.0 ล้านบาท โดยได้รับมติอนุมัติจากที่ประชุมสามัญผู้ถือหุ้นครั้งที่ 1/2553 เมื่อวันที่ 29 เมษายน 2553 โดยให้จ่ายเงินปันผลจำนวนดังกล่าวจากกำไรสะสมสิ้นสุด ณ วันที่ 31 ธันวาคม 2552 และกำหนดให้จ่ายเงินปันผลในวันที่ 31 พฤษภาคม 2553

ในปี 2553 บริษัทฯ ได้กำหนดนโยบายการจ่ายเงินปันผลให้แก่ผู้ถือหุ้นในอัตราไม่ต่ำกว่าร้อยละ 50 ของกำไรสุทธิหลังหักภาษีเงินได้นิติบุคคลของงบการเงินเฉพาะ และหลังหักสำรองตามกฎหมาย และเงินสะสมอื่นๆ ตามที่บริษัทฯ กำหนด ทั้งนี้ การจ่ายเงินปันผลดังกล่าวอาจมีการเปลี่ยนแปลงขึ้นอยู่กับฐานะการเงิน ผลการดำเนินงาน แผนการลงทุน ความจำเป็นและความเหมาะสมอื่นๆ ในอนาคต ตามที่คณะกรรมการบริษัทฯ และ/หรือผู้ถือหุ้นของบริษัทฯ เห็นสมควร

ทั้งนี้ ที่ประชุมคณะกรรมการบริษัทฯ ครั้งที่ 10/2555 เมื่อวันที่ 27 กันยายน 2555 มีมติให้จ่ายเงินปันผลจำนวน 100.0 ล้านบาท โดยให้จ่ายเงินปันผลจำนวนดังกล่าวจากกำไรสะสมสิ้นสุด ณ วันที่ 30 มิถุนายน 2555 และกำหนดให้จ่ายเงินปันผลในวันที่ 26 ตุลาคม 2555

12.2.3 ฐานะการเงินของบริษัท

สินทรัพย์

บริษัทฯ มีสินทรัพย์ทั้งหมด ณ สิ้นปี 2552 2553 2554 และ ณ สิ้นไตรมาส 2 ของปี 2555 เท่ากับ 845.6 ล้านบาท 706.1 ล้านบาท 796.9 ล้านบาท และ 857.3 ล้านบาทตามลำดับ โดยการลดลงของสินทรัพย์รวมในปี 2553 นั้นเป็นผลมาจากการลดลงของสินค้าคงเหลือ ซึ่งเป็นผลสืบเนื่องมาจากการลดลงของราคาข้าวสาลีและราคาแป้งสาลีในช่วงกลางปี 2552 ถึงช่วงกลางปี 2553 และวิกฤติการณ์ขาดแคลนข้าวสาลีในตลาดโลกในปี 2553 ทำให้วัตถุประสงค์คงเหลือของบริษัทฯ ณ สิ้นปี 2553 น้อยกว่าปกติ ส่วนการเพิ่มขึ้นของสินทรัพย์รวมในปี 2554 นั้นมีสาเหตุหลักมาจากการคลี่คลายลงของวิกฤติการณ์ขาดแคลนข้าวสาลีในตลาดโลกในปี 2553 และเหตุการณ์ไฟไหม้ในวันที่ 31 ตุลาคม 2554 ซึ่งทำให้การดำเนินการที่เกี่ยวข้องกับวัตถุประสงค์ในไซโลที่เกิดเหตุเพลิงไหม้ต้องล่าช้าลงไป เพราะต้องมีการติดต่อประสานงานกับบริษัทประกัน สำหรับการเพิ่มขึ้นของสินทรัพย์รวม ณ สิ้นไตรมาส 2 ปี 2555 นั้นมีสาเหตุหลักมาจากการเพิ่มขึ้นของสินค้าคงเหลือ ซึ่งเป็นเพราะ

ในช่วงต้นปี 2555 บริษัทฯ ได้สั่งซื้อข้าวสาลีเข้ามามากเพื่อรับรองการใช้กำลังการผลิตในปี 2555 ซึ่งมากกว่าในปีก่อนหน้า โดยในปี 2554 บริษัทฯ มีการใช้กำลังการผลิตเฉลี่ยร้อยละ 67.0 ในขณะที่บริษัทฯ มีแผนการจะใช้กำลังการผลิตไม่ต่ำกว่าร้อยละ 80 ในปี 2555 ซึ่งในหกเดือนแรกของปี 2555 บริษัทฯ มีอัตราการใช้กำลังการผลิตเฉลี่ยที่ร้อยละ 82.1

ลูกหนี้การค้า

ณ 31 ธันวาคม 2554 บริษัทฯ มีลูกหนี้การค้าสุทธิเท่ากับ 102.1 ล้านบาท ใกล้เคียงกับ ณ สิ้นปี 2553 ซึ่งอยู่ที่ 102.5 ล้านบาท โดยลูกหนี้การค้าทั้งหมดของบริษัทฯ เป็นลูกหนี้การค้าของกิจการที่ไม่เกี่ยวข้องกัน และเมื่อพิจารณาอายุของลูกหนี้การค้าของบริษัทฯ จากตารางด้านล่าง พบว่าลูกหนี้การค้าของบริษัทฯ ส่วนใหญ่ ณ 31 ธันวาคม 2554 เป็นลูกหนี้ที่ยังไม่ครบกำหนดชำระเงิน คิดเป็นร้อยละ 57.6 ของลูกหนี้การค้าทั้งหมด ส่วนที่ค้างชำระไม่เกิน 3 เดือนคิดเป็นร้อยละ 36.1 ของลูกหนี้การค้าทั้งหมด ส่วนที่ค้างชำระไม่เกิน 6 เดือนคิดเป็นร้อยละ 1.1 ของลูกหนี้การค้าทั้งหมด ส่วนที่เหลือคือลูกหนี้การค้าส่วนที่ค้างชำระเกิน 12 เดือน จำนวน 5.7 ล้านบาท นั้นได้มีการตั้งค่าเผื่อหนี้สงสัยจะสูญไว้ทั้งจำนวนแล้ว สำหรับนโยบายการตั้งค่าเผื่อของลูกหนี้การค้าของบริษัทฯ จะพิจารณาเป็นรายๆ ไป นอกจากนี้ หากลูกหนี้รายใดที่มีอายุการชำระหนี้ที่เกินกำหนดชำระมากกว่า 6 เดือน และไม่สามารถเรียกเก็บเงินคืนได้แม้เพียงบางส่วน บริษัทฯ จะทำการบันทึกค่าเผื่อหนี้สงสัยจะสูญไว้ทั้งจำนวน

ณ วันที่ 30 มิถุนายน 2555 บริษัทฯ มีลูกหนี้การค้าสุทธิเท่ากับ 113.1 ล้านบาท เพิ่มขึ้นร้อยละ 10.8 จาก ณ สิ้นปี 2554 ซึ่งอยู่ที่ 102.1 ล้านบาท โดยมีสาเหตุสำคัญมาจากยอดขายที่เติบโตขึ้น โดยหากปรับยอดขายในหกเดือนแรกปี 2555 ให้เต็มปีแล้วจะสูงกว่ายอดขายในปี 2554 ถึงร้อยละ 17.0 ดังจะเห็นได้จากอัตราหมุนเวียนลูกหนี้การค้า ซึ่งเพิ่มจาก 8.2 เท่า ในปี 2554 มาเป็น 9.2 เท่า ในหกเดือนแรกของปี 2555 โดยลูกหนี้การค้าทั้งหมดของบริษัทฯ เป็นลูกหนี้การค้าของกิจการที่ไม่เกี่ยวข้องกัน และเมื่อพิจารณาอายุของลูกหนี้การค้าของบริษัทฯ จากตารางด้านล่าง พบว่าลูกหนี้การค้าของบริษัทฯ ส่วนใหญ่ ณ 30 มิถุนายน 2555 เป็นลูกหนี้ที่ยังไม่ครบกำหนดชำระเงิน คิดเป็นร้อยละ 55.1 ของลูกหนี้การค้าทั้งหมด ส่วนที่ค้างชำระไม่เกิน 3 เดือนคิดเป็นร้อยละ 34.2 ของลูกหนี้การค้าทั้งหมด ส่วนที่ค้างชำระไม่เกิน 6 เดือนคิดเป็นร้อยละ 0.1 ของลูกหนี้การค้าทั้งหมด สำหรับส่วนที่ค้างชำระเกิน 6 เดือน จำนวน 6.3 ล้านบาทนั้นได้มีการตั้งค่าเผื่อหนี้สงสัยจะสูญไว้ทั้งจำนวนแล้ว

7. ตารางแสดงอายุลูกหนี้การค้า

(หน่วย: ล้านบาท)

อายุลูกหนี้การค้า	งบการเงิน		
	ณ 31 ธ.ค. 2553	ณ 31 ธ.ค. 2554	ณ 30 มิ.ย. 2555
ยังไม่ถึงกำหนดชำระ	65.7	62.1	69.7
ค้างชำระไม่เกิน 3 เดือน	35.2	38.9	43.3
ค้างชำระไม่เกิน 6 เดือน	-	1.2	0.1
ค้างชำระไม่เกิน 12 เดือน	-	-	0.6
ค้างชำระเกิน 12 เดือนขึ้นไป	9.6	5.7	5.6

อายุลูกหนี้การค้า	งบการเงิน		
	ณ 31 ธ.ค. 2553	ณ 31 ธ.ค. 2554	ณ 30 มิ.ย. 2555
รวมลูกหนี้การค้า	110.5	107.8	126.5
หัก ค่าเผื่อหนี้สงสัยจะสูญ	8.7	5.7	6.3
ลูกหนี้การค้า- สุทธิ	101.8	102.1	113.1

สินค้าคงเหลือ

ณ วันที่ 31 ธันวาคม 2554 บริษัทฯ มีสินค้าคงเหลือเท่ากับ 308.5 ล้านบาท เพิ่มขึ้นจากสินค้าคงเหลือ ณ สิ้นปี 2553 ซึ่งอยู่ที่ 202.1 ล้านบาทคิดเป็นร้อยละ 52.7 และหากคิดเป็นสัดส่วนของสินค้าคงเหลือเทียบกับสินทรัพย์รวมจะอยู่ที่ร้อยละ 38.7 ณ สิ้นปี 2554 สูงขึ้นจากร้อยละ 28.6 ณ สิ้นปี 2553 และเมื่อพิจารณารายละเอียดของสินค้าคงเหลือดังตารางที่ 8 ด้านล่าง พบว่าสินค้าคงเหลือของบริษัทฯ สามารถแบ่งได้เป็นวัตถุดิบ งานระหว่างทำ สินค้าสำเร็จรูป วัสดุสิ้นเปลือง และวัตถุดิบระหว่างทาง โดย ณ สิ้นปี 2554 สินค้าคงเหลือของบริษัทฯ ส่วนใหญ่คือวัตถุดิบ ซึ่งมีจำนวน 216.4 ล้านบาทเมื่อหักค่าเผื่อผลขาดทุนจากวัตถุดิบเสื่อมสภาพแล้ว เพิ่มขึ้นร้อยละ 71.6 จาก 126.1 ล้านบาท ณ สิ้นปี 2553 ซึ่งหากคิดเป็นสัดส่วนแล้ว สัดส่วนของวัตถุดิบต่อสินค้าคงเหลือทั้งหมดคิดเป็นร้อยละ 70.0 ณ สิ้นปี 2554 เพิ่มขึ้นจากร้อยละ 62.4 ณ สิ้นปี 2553 ทั้งนี้ มีสาเหตุหลักมาจากการคลี่คลายลงของวิกฤติการณ์ขาดแคลนข้าวสาลีในตลาดโลกในปี 2553 ซึ่งทำให้การจัดหาวัตถุดิบไม่เป็นไปตามปกติ จึงส่งผลให้วัตถุดิบ ณ สิ้นปี 2553 อยู่ในปริมาณน้อยกว่าปกติ และเหตุการณ์ไฟไหม้ในวันที่ 31 ตุลาคม 2554 ซึ่งทำให้การดำเนินการที่เกี่ยวข้องกับวัตถุดิบในไซโลที่เกิดเหตุเพลิงไหม้ต้องล่าช้าลงไป เพราะต้องมีการติดต่อประสานงานกับบริษัทประกัน จึงเกิดการชะลอการผลิต นอกจากนี้ เหตุการณ์ดังกล่าวทำให้มีการหักค่าเผื่อผลขาดทุนจากวัตถุดิบเสื่อมสภาพจำนวน 33.6 ล้านบาท ซึ่งบริษัทฯ มีการทำประกันครอบคลุมทั้งจำนวน และเรียกคืนค่าเสียหายได้ทั้งจำนวนแล้ว โดยได้รับรู้อย่างได้เงินสดชดเชยจากบริษัทประกันภัยสำหรับวัตถุดิบเสียหายจากไฟไหม้เป็นจำนวน 25.9 ล้านบาทในไตรมาส 2 ของปี 2555 ส่วนผลต่างจำนวน 7.7 ล้านบาทระหว่างรายได้เงินสดชดเชยจากบริษัทประกันภัยในไตรมาส 2 ของปี 2555 กับการตั้งขาดทุนจากวัตถุดิบเสียหายจากไฟไหม้ในปี 2554 เกิดขึ้นเนื่องจากรายได้สุทธิที่เกิดขึ้นจริงจากการขายข้าวสาลีที่เสียหายมากกว่าประมาณการที่ตั้งไว้เป็นเงิน 7.7 ล้านบาท

ณ วันที่ 30 มิถุนายน 2555 บริษัทฯ มีสินค้าคงเหลือเท่ากับ 355.2 ล้านบาท เพิ่มขึ้นจากสินค้าคงเหลือ ณ สิ้นปี 2554 ซึ่งอยู่ที่ 308.5 ล้านบาทคิดเป็นร้อยละ 15.1 และหากคิดเป็นสัดส่วนของสินค้าคงเหลือเทียบกับสินทรัพย์รวมจะอยู่ที่ร้อยละ 41.4 ณ วันที่ 30 มิถุนายน 2555 สูงขึ้นจากร้อยละ 38.7 ณ สิ้นปี 2554 โดย ณ วันที่ 30 มิถุนายน 2555 สินค้าคงเหลือส่วนใหญ่คือวัตถุดิบโดยมีจำนวน 315.1 ล้านบาท ณ วันที่ 30 มิถุนายน 2555 และหากรวมวัตถุดิบและสินค้าระหว่างทางซึ่งคือวัตถุดิบที่อยู่ระหว่างขนส่งทางเรือเข้าด้วยกัน จะอยู่ที่ 324.5 ล้านบาท ณ วันที่ 30 มิถุนายน 2555 ซึ่งสูงขึ้นจาก 288.3 ล้านบาท ณ สิ้นปี 2554 เนื่องจากบริษัทฯ ได้สั่งซื้อข้าวสาลีเข้ามามากในช่วงต้นปีเพื่อรับรองการใช้กำลังการผลิตในปี 2555 ซึ่งมากกว่าในปีก่อนหน้า โดยในปี 2554 บริษัทฯ มีการใช้กำลังการผลิตเฉลี่ยร้อยละ 67.0 ในขณะที่บริษัทฯ มีแผนการใช้กำลังการผลิตไม่ต่ำกว่าร้อยละ 80 ในปี 2555 ซึ่งในหกเดือนแรกของปี 2555 บริษัทฯ มีอัตราการใช้กำลังการผลิตเฉลี่ยที่ร้อยละ

82.1

นอกจากนี้ ณ วันที่ 30 มิถุนายน 2555 บริษัทฯ ยังมีภาระผูกพันเกี่ยวกับการทำสัญญาซื้อวัตถุดิบจากต่างประเทศที่ยังค้างส่งเป็นจำนวน 8.21 ล้านเหรียญสหรัฐ ซึ่งเป็นวัตถุดิบที่บริษัทฯ ได้เข้าทำสัญญาซื้อจากผู้ซื้อเรียบร้อยแล้ว แต่ยังไม่ได้มีการขนส่งขึ้นเรือมายังประเทศไทย

ทั้งนี้ บริษัทฯ ได้ให้ความสำคัญในการบริหารวัตถุดิบเป็นอย่างมาก โดยบริษัทฯ ทำการสั่งซื้อข้าวสาลีเป็นปริมาณมากแบบเทกองปีละ 2 ครั้งจากสหรัฐอเมริกาในช่วงเดือนมีนาคมและเดือนกันยายนเป็นส่วนใหญ่ นอกจากนี้ยังมีการสั่งซื้อจากออสเตรเลียเป็นแบบตู้คอนเทนเนอร์อีกปีละหลายครั้ง และในการสั่งซื้อแต่ละครั้ง บริษัทฯ จะคำนึงถึงปริมาณที่ต้องใช้ในการผลิตไปเป็นระยะเวลาครึ่งปี โดยฝ่ายจัดซื้อจะวางแผนร่วมกับฝ่ายผลิต นอกจากนี้ในการจัดซื้อบริษัทฯ ยังคำนึงถึงแนวโน้มการเคลื่อนไหวของราคาข้าวสาลีในอนาคต และประมาณการยอดขายแบ่งสาขาส่งขายของบริษัทฯ ด้วย เพื่อให้มีสินค้าคงเหลือประเภทวัตถุดิบอยู่ในปริมาณที่เหมาะสม

8. ตารางแสดงยอดสินค้าคงเหลือ

(หน่วย: ล้านบาท)

สินค้าคงเหลือ	งบการเงิน		
	ณ 31 ธ.ค. 2553	ณ 31 ธ.ค. 2554	ณ 30 มิ.ย. 2555
วัตถุดิบ	126.1	250.0	315.1
งานระหว่างทำ	9.8	6.6	7.0
สินค้าสำเร็จรูป	5.2	12.6	22.3
วัสดุสิ้นเปลือง	1.2	1.1	1.4
วัตถุดิบระหว่างทาง	59.7	71.9	9.4
รวม	202.1	342.1	355.2
หัก ค่าเผื่อผลขาดทุนจากวัตถุดิบเสื่อมสภาพ	-	33.6	-
รวมยอดสินค้าคงเหลือสุทธิ	202.1	308.5	355.2

ที่ผ่านมาบริษัทฯ มีการบริหารจัดการควบคุมสินค้าคงคลังให้มีประสิทธิภาพมาโดยตลอดด้วยวิธีการจัดเก็บตามระบบ FIFO (First in First out) และมีการตรวจสอบสินค้าคงเหลือโดยแผนกควบคุมคุณภาพเป็นระยะตามกำหนดเวลา รวมถึงการวางแผนการสั่งซื้อและการจัดจำหน่ายร่วมกับฝ่ายขาย โดยหากพิจารณาตารางที่ 9 ด้านล่างซึ่งเป็นตารางแสดงอายุสินค้าคงเหลือ จะพบว่าสินค้าสำเร็จรูปเกือบทั้งหมดมีอายุต่ำกว่า 30 วัน ซึ่งแสดงให้เห็นได้ถึงการบริหารจัดการควบคุมสินค้าคงคลังอย่างมีประสิทธิภาพ แต่เนื่องจากเหตุการณ์อุทกภัยครั้งใหญ่ในไตรมาสสุดท้ายของปี 2554 ซึ่งส่งผลให้โรงงานของลูกค้านำเข้าบางส่วนต้องปิดดำเนินการ ทำให้สินค้าสำเร็จรูป ณ สิ้นปี 2554 มีคงค้างมากกว่า ณ สิ้นปี 2553 ส่วนอายุของข้าวสาลีนั้น เนื่องจากการสั่งซื้อเป็นปริมาณมากปีละ 2 ครั้ง โดยปกติข้าวสาลีส่วนใหญ่จึงมีอายุสินค้าคงเหลืออยู่ในช่วง 60-120 วัน ซึ่งเป็นช่วงอายุที่บริษัทฯ พิจารณาว่าเหมาะสมที่สุดในการจัดการต้นทุนข้าวสาลี แต่ ณ สิ้นปี 2553 มีข้าวสาลีอายุเกินกว่า 60 วันน้อยกว่า ณ สิ้นปี 2554 มาก เนื่องจากในปี 2553 เกิดวิกฤติการณ์ขาดแคลนข้าวสาลีในตลาดโลก ทำให้การจัดหาวัตถุดิบไม่เป็นไปตามปกติ

วัตถุดิบส่วนใหญ่ของบริษัทฯ ณ วันที่ 30 มิถุนายน 2555 เป็นข้าวสาลีที่มีอายุ 61-120 วัน เพราะช่วงต้นปีเป็นช่วงที่มีการสั่งซื้อข้าวสาลีล็อตใหม่จากอเมริกาเข้ามา อย่างไรก็ตาม ณ วันที่ 30 มิถุนายน 2555 บริษัทฯ มีสินค้าสำเร็จรูปคงเหลือมากกว่า ณ สิ้นปี 2554 เนื่องจากการจำหน่ายไม่เป็นไปตามแผนที่วางไว้ เพราะเหตุการณ์น้ำท่วมภาคใต้เมื่อต้นปี 2555 และวิกฤตเศรษฐกิจในกลุ่มประเทศที่ใช้สกุลเงินยูโร ทำให้ลูกค้าของบริษัทฯ ที่มีกลุ่มลูกค้าอยู่ในบริเวณที่ได้รับผลกระทบ ชะลอการสั่งซื้อแป้งจากทางบริษัทฯ

9. ตารางแสดงอายุสินค้าคงเหลือ

(หน่วย: ล้านบาท)

อายุสินค้าคงเหลือ	งบการเงิน		
	ณ 31 ธ.ค. 2553	ณ 31 ธ.ค. 2554	ณ 30 มิ.ย. 2555
ข้าวสาลี			
1-60 วัน	63.4	75.2	100.4
61-120 วัน	-	150.7	210.9
121 - 180 วัน	-	-	0.6
มากกว่า 180 วัน	62.7	24.0	3.2
วัตถุดิบอื่นๆ (หีบห่อ, สารเคมี และกลูเต็น)	1.2	1.2	1.4
สินค้าสำเร็จรูป			
1-30 วัน	5.2	11.1	15.4
31-60 วัน	0.1	1.3	6.6
มากกว่า 60 วัน	-	0.3	0.2
งานระหว่างทำ	9.8	6.6	7.0
สินค้าระหว่างทาง	59.7	71.9	9.4
หัก ค่าเผื่อผลขาดทุนจากวัตถุดิบเสื่อมสภาพ	-	33.6	-
รวมมูลค่าสินค้าคงเหลือ	202.1	308.5	355.2

อาคารและอุปกรณ์สุทธิ

อาคารสำนักงาน โรงงาน โกดัง และไซโลของบริษัทฯ ตั้งอยู่บนที่ดินซึ่งบริษัทฯ เช่าจากบริษัท ไทยซูการ์ เทอร์มิเนล จำกัด (มหาชน) ("TSTE") มีอายุสัญญาเช่า 30 ปี ตั้งแต่วันที่ 1 สิงหาคม 2553 ถึงวันที่ 31 กรกฎาคม 2583 อาคารและอุปกรณ์ของบริษัทฯ โดยส่วนใหญ่ประกอบด้วย เครื่องจักร อาคารโรงงาน อุปกรณ์โรงงาน อุปกรณ์แล็บ และยานพาหนะ บริษัทฯ มีสินทรัพย์ถาวรดังกล่าว ณ 31 ธันวาคม 2554 เป็นจำนวน 351.7 ล้านบาท คิดเป็นสัดส่วนเทียบกับสินทรัพย์รวมทั้งหมดของบริษัทฯ อยู่ที่ร้อยละ 44.1 โดยหลักๆ ประกอบด้วย เครื่องจักรและอุปกรณ์เท่ากับ 244.3 ล้านบาท อาคารโรงงานและส่วนปรับปรุงอาคาร 65.7 ล้านบาท ระบบสาธารณูปโภค 24.6 ล้านบาท และยานพาหนะ 8.3 ล้านบาท

ณ 30 มิถุนายน 2555 บริษัทฯ มีสินทรัพย์ถาวรเป็นจำนวน 341.6 ล้านบาท คิดเป็นสัดส่วนเทียบกับสินทรัพย์รวมทั้งหมดของบริษัทฯ อยู่ที่ร้อยละ 39.8 โดยหลักๆ ประกอบด้วยเครื่องจักรและอุปกรณ์เท่ากับ 236.6

ล้านบาท อาคารโรงงานและส่วนปรับปรุงอาคาร 64.5 ล้านบาท ระบบสาธารณูปโภค 23.8 ล้านบาท และ ยานพาหนะ 8.0 ล้านบาท

อัตราส่วนแสดงประสิทธิภาพการดำเนินงาน

บริษัทฯ มีอัตราผลตอบแทนจากสินทรัพย์และอัตราผลตอบแทนจากสินทรัพย์ถาวรเท่ากับร้อยละ 4.2 และ 16.4 ตามลำดับ ในปี 2552 ต่อมาในปี 2553 บริษัทฯมีอัตราผลตอบแทนจากสินทรัพย์และสินทรัพย์ถาวร เพิ่มขึ้นเป็นร้อยละ 8.9 และ 25.7 และลดลงในปี 2554 เป็นร้อยละ 4.3 และ 15.4 ตามลำดับ โดยการเคลื่อนไหวของอัตราผลตอบแทนในสินทรัพย์และสินทรัพย์ถาวรในช่วงที่ผ่านมาเป็นไปในทางเดียวกับการเคลื่อนไหวของ อัตรากำไรสุทธิที่ปรับตัวเพิ่มขึ้นในปี 2553 เนื่องจากการปรับตัวเพิ่มขึ้นของกำไรขั้นต้น รายได้อื่น และกำไรจากการดำเนินงานที่ยกเลิกตั้งที่ได้กล่าวไปแล้วข้างต้น การปรับตัวลดลงของอัตราผลตอบแทนในสินทรัพย์ดังกล่าว ในปี 2554 ก็เป็นไปในทางเดียวกับการปรับตัวลดลงของอัตรากำไรสุทธิ ซึ่งมีสาเหตุหลักมาจากรายการขาดทุนจาก วัตถุดิบเสียหายจากไฟไหม้ตามที่ได้กล่าวไว้แล้วข้างต้น

ส่วนในหกเดือนแรกของปี 2555 บริษัทฯ มีอัตราผลตอบแทนจากสินทรัพย์และสินทรัพย์ถาวรอยู่ที่ร้อยละ 13.0 และ 37.7 ตามลำดับ ในขณะที่ในงวดเดียวกันของปีก่อนหน้าบริษัทฯ มีอัตราผลตอบแทนจากสินทรัพย์ และสินทรัพย์ถาวรอยู่ที่ร้อยละ 10.1 และ 28.0 ตามลำดับ โดยอัตราผลตอบแทนจากสินทรัพย์และสินทรัพย์ ถาวรในหกเดือนแรกของปี 2555 สูงกว่าในงวดเดียวกันของปีก่อนหน้าเพราะสาเหตุหลักจากกำไรสุทธิที่สูงขึ้น เป็น 53.8 ล้านบาทในหกเดือนแรกของปี 2555 จาก 33.8 ล้านบาทในงวดเดียวกันของปีก่อนหน้า ทั้งนี้ ในหก เดือนแรกของปี 2555 และปี 2554 มีรายการพิเศษคือเงินชดเชยจากบริษัทประกันภัยตั้งที่ได้กล่าวไปแล้วข้างต้น หากคำนวณอัตราผลตอบแทนจากสินทรัพย์และสินทรัพย์ถาวรโดยไม่นำเงินชดเชยจากบริษัทประกันภัยดังกล่าว มารวม อัตราผลตอบแทนจากสินทรัพย์และสินทรัพย์ถาวรของบริษัทฯในหกเดือนแรกของปี 2555 จะอยู่ที่ร้อยละ 6.7 และร้อยละ 22.7 ตามลำดับ ต่ำกว่าอัตราผลตอบแทนของผู้ถือหุ้นของบริษัทฯในหกเดือนแรกของปี 2554 ซึ่งอยู่ที่ร้อยละ 9.4 และร้อยละ 25.5 ตามลำดับ โดยมีสาเหตุหลักมาจากต้นทุนขายและค่าใช้จ่ายในการขายที่ เพิ่มขึ้นดังที่ได้กล่าวไปแล้วข้างต้น

ในปี 2552-2554 บริษัทฯ มีอัตราหมุนของสินทรัพย์เท่ากับ 1.2 เท่า และในหกเดือนแรกของปี 2555 บริษัทฯ มีอัตราหมุนของสินทรัพย์เท่ากับ 1.3 เท่า การปรับตัวเพิ่มขึ้นของอัตราหมุนของสินทรัพย์ในหกเดือนแรก ของปี 2555 เป็นผลมาจากรายได้รวมในหกเดือนแรกของปี 2555 ซึ่งหากปรับเต็มปีแล้วจะสูงกว่ารายได้รวมในปี 2554 ถึงร้อยละ 22.0

สภาพคล่องและแหล่งที่มาของเงินทุนบริษัท
กระแสเงินสด

10. ตารางแสดงกระแสเงินสด

(หน่วย: ล้านบาท)

รายการ	งบการเงิน				
	ปี 2552	ปี 2553	ปี 2554	ม.ค.-มิ.ย. 2554	ม.ค.-มิ.ย. 2555
กระแสเงินสดจาก(ใช้ไปใน)กิจกรรมดำเนินงาน	173.2	278.8	(103.8)	(80.7)	(39.3)
กระแสเงินสดจาก(ใช้ไปใน)กิจกรรมลงทุน	(15.8)	13.5	(14.4)	(4.1)	(0.9)
กระแสเงินสดจาก(ใช้ไปใน)กิจกรรมจัดหาเงิน	(153.1)	(274.0)	110.2	68.7	26.1
กระแสเงินสดเพิ่มขึ้น (ลดลง) สุทธิ	4.4	18.3	(8.0)	(16.2)	(14.1)

เมื่อพิจารณากระแสเงินสดจากการดำเนินงานในช่วง 3 ปีที่ผ่านมา พบว่า บริษัทฯ มีกระแสเงินสดสุทธิจากการดำเนินงานเท่ากับ 173.2 ล้านบาท 278.8 ล้านบาท และ (103.8) ล้านบาท ตามลำดับ สำหรับปี 2552 บริษัทฯ มีกระแสเงินสดสุทธิจากการดำเนินงานเท่ากับ 173.2 ล้านบาท โดยมีรายการหลักคือกำไรก่อนภาษีเงินได้นิติบุคคลจำนวน 58.4 ล้านบาท ซึ่งเมื่อปรับปรุงด้วยรายการต่างๆ เช่น ค่าเสื่อมราคาแล้ว ได้กำไรจากการดำเนินงานก่อนการเปลี่ยนแปลงของสินทรัพย์และหนี้สินดำเนินงานที่ 106.4 ล้านบาท นอกจากนี้ยังมีการลดลงของลูกหนี้การค้า 62.3 ล้านบาทเนื่องจากในปี 2552 บริษัทฯ มีการปรับนโยบายระยะเครดิตให้สั้นลง และการลดลงของสินค้าคงเหลือ 72.6 ล้านบาทซึ่งเป็นผลสืบเนื่องมาจากการลดลงของราคาข้าวสาลีและราคาแป้งสาลีในช่วงกลางปี 2552 ถึงช่วงกลางปี 2553 สำหรับรายการหลักของกระแสเงินสดจากการดำเนินงานในปี 2553 ส่วนหนึ่งมาจากกำไรก่อนภาษีเงินได้นิติบุคคลจำนวน 97.5 ล้านบาท ซึ่งเมื่อปรับปรุงด้วยรายการต่างๆ เช่น ค่าเสื่อมราคาแล้ว ได้กำไรจากการดำเนินงานก่อนการเปลี่ยนแปลงของสินทรัพย์และหนี้สินดำเนินงานที่ 130.2 ล้านบาท นอกจากนี้ยังมีการลดลงของสินค้าคงเหลือจำนวน 110.4 ล้านบาทซึ่งเป็นผลสืบเนื่องมาจากการลดลงของราคาข้าวสาลีและราคาแป้งสาลีในช่วงกลางปี 2552 ถึงช่วงกลางปี 2553 ดังที่ได้กล่าวไปแล้วข้างต้น และการเพิ่มขึ้นของเจ้าหนี้การค้าและเจ้าหนี้อื่นจำนวน 59.9 ล้านบาท ซึ่งส่วนใหญ่เป็นการเพิ่มขึ้นของเจ้าหนี้การค้าต่างประเทศ โดยรายการเจ้าหนี้การค้าต่างประเทศของบริษัทฯ จะเกิดขึ้นระหว่างที่ผู้จำหน่ายวัตถุดิบให้บริษัทฯ ได้นำวัตถุดิบขึ้นเรือแล้วแต่ใบขนสินค้า (Bill of Lading) ยังไม่มาถึงบริษัทฯ โดยเมื่อใบขนสินค้ามาถึงบริษัทฯ แล้ว บริษัทฯ จะกู้ยืมเงินระยะสั้นจากธนาคารเพื่อชำระเจ้าหนี้การค้าต่างประเทศ ทำให้ระยะเวลาการชำระหนี้เจ้าหนี้การค้าของบริษัทฯ สั้นกว่าบริษัทในอุตสาหกรรมอื่นๆ สำหรับปี 2554 บริษัทฯ มีกระแสเงินสดสุทธิจากการดำเนินงานติดลบ 103.8 ล้านบาท โดยมีรายการหลักคือกำไรก่อนภาษีเงินได้นิติบุคคลจำนวน 60.3 ล้านบาท ซึ่งเมื่อปรับปรุงด้วยรายการต่างๆ เช่น ค่าเสื่อมราคา และสำรองลดมูลค่าวัตถุดิบเสียหายจากไฟไหม้แล้ว ได้กำไรจากการดำเนินงานก่อนการเปลี่ยนแปลงของสินทรัพย์และหนี้สินดำเนินงานที่ 136.2 ล้านบาท นอกจากนี้ยังมีการเพิ่มขึ้นของสินค้าคงเหลือ 140.0 ล้านบาทซึ่งมีสาเหตุหลักมาจากการคลี่คลายลงของวิกฤติการณ์ขาดแคลนข้าวสาลีในตลาดโลกในปี 2553 ซึ่งทำให้การจัดหาวัตถุดิบไม่เป็นไปตามปกติ จึงส่งผลให้วัตถุดิบ ณ สิ้นปี 2553 อยู่ในปริมาณน้อยกว่าปกติ และเหตุการณ์ไฟไหม้ในวันที่ 31 ตุลาคม 2554 ซึ่งทำให้การดำเนินการที่เกี่ยวข้อง

กับวัตถุดิบในไซโลที่เกิดเหตุเพลิงไหม้ต้องล่าช้าลงไป เพราะต้องมีการติดต่อประสานงานกับบริษัทประกันดังที่ได้กล่าวไปแล้วข้างต้น อีกทั้งยังได้รับผลกระทบจากเหตุการณ์อุทกภัยครั้งใหญ่ในไตรมาสสุดท้ายของปี 2554 ซึ่งส่งผลให้โรงงานของลูกค้าบางส่วนของต้องปิดดำเนินการอีกด้วย ทั้งนี้ สาเหตุหลักที่ทำให้กระแสเงินสดจากการดำเนินงานในปี 2554 มีค่าติดลบ มาจากการที่ระยะเวลาชำระหนี้เจ้าหนี้การค้าของบริษัทฯ มีระยะสั้น เนื่องจากเจ้าหนี้การค้าในการซื้อข้าวสาลีซึ่งเป็นวัตถุดิบหลักของบริษัทฯ เกิดขึ้นระหว่างที่ผู้จำหน่ายวัตถุดิบให้บริษัทฯ ได้นำวัตถุดิบขึ้นเรือแล้วแต่ใบขนสินค้า (Bill of Lading) ยังไม่มาถึงบริษัทฯ เท่านั้น โดยเมื่อใบขนสินค้ามาถึงบริษัทฯ แล้ว บริษัทฯ จะกู้ยืมเงินระยะสั้นจากธนาคารเพื่อชำระเจ้าหนี้การค้าในการซื้อข้าวสาลี

สำหรับกระแสเงินสดจาก (ใช้ไป) ใน) กิจกรรมลงทุนในปี 2552-2554 มีจำนวนเท่ากับ (15.8) ล้านบาท 13.5 ล้านบาท และ (14.4) ล้านบาท ตามลำดับ โดยรายการสำคัญของกระแสเงินสดจากการลงทุนในปี 2552 คือเงินให้กู้ยืมแก่บริษัท ไทยชูการ์ เทอร์มิเนล จำกัด (มหาชน) (“TSTE”) จำนวน 10.0 ล้านบาท และเงินจ่ายซื้อสินทรัพย์ถาวรจำนวน 5.8 ล้านบาท สำหรับรายการสำคัญของกระแสเงินสดจากการลงทุนในปี 2553 คือเงินสดรับจากการที่ TSTE คืนเงินกู้ยืม จำนวน 10.0 ล้านบาท เงินจ่ายซื้อสินทรัพย์ถาวรจำนวน 4.6 ล้านบาท และเงินสดรับจากการจำหน่ายอาคารโกดังเก็บสินค้าเทกอง รวมถึงพัดลมดูดอากาศ และชุดลำเลียงน้ำตาลทรายและสายพานลำเลียงที่ติดตั้งอยู่ในอาคารดังกล่าว เพื่อจัดโครงสร้างทรัพย์สินของบริษัทฯ ให้สอดคล้องกับธุรกิจหลักจำนวน 9.1 ล้านบาท และจากการจำหน่ายรถยนต์ซึ่งเป็นของอดีตผู้บริหารจำนวน 1 คันเป็นมูลค่า 0.7 ล้านบาท สำหรับรายการสำคัญของกระแสเงินสดจากการลงทุนในปี 2554 คือเงินจ่ายซื้อสินทรัพย์ถาวรประเภทเครื่องจักร อุปกรณ์แล็บ และอุปกรณ์สำนักงาน เป็นต้น เป็นจำนวน 13.3 ล้านบาท

สำหรับกระแสเงินสดจาก (ใช้ไป) ใน) กิจกรรมจัดหาเงินในปี 2552-2554 มีจำนวนเท่ากับ (153.1) ล้านบาท (274.0) ล้านบาท และ 110.2 ล้านบาท ตามลำดับ โดยในปี 2552 บริษัทฯ มีการนำเงินที่เหลือใช้จากการดำเนินงานและลงทุนไปชำระคืนเงินกู้ ทำให้กระแสเงินสดจากกิจกรรมจัดหาเงินติดลบ 153.1 ล้านบาท สำหรับปี 2553 บริษัทฯ มีกระแสเงินสดจากกิจกรรมจัดหาเงินติดลบ 274.0 ล้านบาท โดยมีสาเหตุหลักคือการจ่ายชำระคืนเงินให้กับผู้ถือหุ้นจำนวน 200.0 ล้านบาท และการจ่ายเงินปันผลออกไปจำนวน 95.0 ล้านบาท สำหรับปี 2554 บริษัทฯ มีกระแสเงินสดจากกิจกรรมจัดหาเงินจำนวน 110.2 ล้านบาท โดยมีรายการหลักคือการเพิ่มขึ้นของเงินกู้ยืมระยะสั้นจากสถาบันการเงินจำนวน 150.2 ล้านบาทซึ่งมีสาเหตุหลักมาจากการเพิ่มขึ้นของวัตถุดิบ ณ สิ้นปี 2554 จาก ณ สิ้นปี 2553 และการจ่ายชำระเงินกู้ยืมระยะยาวจำนวน 40.0 ล้านบาท

ในหกเดือนแรกของปี 2555 บริษัทฯ มีกระแสเงินสดสุทธิจากการดำเนินงานเท่ากับ (39.3) ล้านบาท โดยมีรายการหลักคือกำไรก่อนภาษีเงินได้นิติบุคคลจำนวน 60.6 ล้านบาท ซึ่งเมื่อปรับปรุงด้วยรายการต่างๆ เช่น ค่าเสื่อมราคาและรายได้เงินชดเชยค่าเสียหายแล้ว ได้กำไรจากการดำเนินงานก่อนการเปลี่ยนแปลงของสินทรัพย์และหนี้สินดำเนินงานที่ 57.1 ล้านบาท นอกจากนี้ยังมีการเพิ่มขึ้นของลูกหนี้การค้า 11.3 ล้านบาท เนื่องจากยอดขายในหกเดือนแรกมีการเติบโตขึ้น โดยหากปรับยอดขายในหกเดือนแรกของปี 2555 ให้เต็มปีแล้วจะสูงกว่ายอดขายในปี 2554 ถึงร้อยละ 17.0 ดังจะเห็นได้จากอัตราหมุนเวียนลูกหนี้การค้า ซึ่งเพิ่มจาก 8.2 เท่า ในปี 2554 มาเป็น 9.2 เท่า ในหกเดือนแรกของปี 2555 นอกจากนี้ยังมีการเพิ่มขึ้นของสินค้าคงเหลือจำนวน 46.7 ล้านบาทซึ่งเป็นเพราะบริษัทฯ ได้ส่งข้าวสาลีเข้ามามากในช่วงต้นปีเพื่อรองรับการใช้กำลังการผลิตในปี 2555 ซึ่งมากกว่าในปีก่อนหน้า และการลดลงของเจ้าหนี้การค้าจำนวน 12.7 ล้านบาท ซึ่งส่วนใหญ่เป็นการลดลงของเจ้าหนี้การค้าต่างประเทศ โดยรายการเจ้าหนี้การค้าต่างประเทศของบริษัทฯ จะเกิดขึ้นระหว่างที่ผู้

จำหน่ายวัตถุดิบให้บริษัทฯ ได้นำวัตถุดิบขึ้นเรือแล้วแต่ใบขนสินค้า (Bill of Lading) ยังไม่ถึงบริษัทฯ ทั้งนี้สาเหตุหลักที่ทำให้กระแสเงินสดจากการดำเนินงานในหกเดือนแรกของปี 2555 มีค่าติดลบ ก็เป็นเช่นเดียวกันกับในปี 2554 กล่าวคือมาจากการที่ระยะเวลาชำระหนี้เจ้าหนี้การค้าของบริษัท มีระยะสั้น เนื่องจากเจ้าหนี้การค้าในการซื้อข้าวสาลีซึ่งเป็นวัตถุดิบหลักของบริษัท เกิดขึ้นระหว่างที่ผู้จำหน่ายวัตถุดิบให้บริษัทฯ ได้นำวัตถุดิบขึ้นเรือแล้วแต่ใบขนสินค้า (Bill of Lading) ยังไม่ถึงบริษัทฯ เท่านั้น โดยเมื่อใบขนสินค้ามาถึงบริษัทฯ แล้ว บริษัทฯ จะกู้ยืมเงินระยะสั้นจากธนาคารเพื่อชำระเจ้าหนี้การค้าในการซื้อข้าวสาลี

ในหกเดือนแรกของปี 2555 บริษัทฯ มีกระแสเงินสดจากกิจกรรมลงทุนเท่ากับ (0.9) ล้านบาท โดยเป็นเงินจ่ายซื้อสินทรัพย์ถาวร 1.3 ล้านบาท และเงินรับจากการจำหน่ายสินทรัพย์ถาวร 0.4 ล้านบาท

ในหกเดือนแรกของปี 2555 บริษัทฯ มีกระแสเงินสดจากกิจกรรมจัดหาเงินเท่ากับ 26.1 ล้านบาท โดยเป็นการเพิ่มขึ้นของเงินกู้ยืมระยะสั้นจากสถาบันการเงินจำนวน 46.1 ล้านบาท ซึ่งมีสาเหตุหลักมาจากการสั่งข้าวสาลีเข้ามามากในช่วงต้นปีเพื่อรองรับการใช้กำลังการผลิตในปี 2555 ซึ่งมากกว่าในปีก่อนหน้า ดังที่ได้กล่าวไปข้างต้น และมีการจ่ายชำระเงินกู้ยืมระยะยาวจำนวน 20.0 ล้านบาท

อัตราส่วนสภาพคล่อง

อัตราส่วนสภาพคล่อง

ในปี 2552-2554 และในหกเดือนแรกของปี 2555 บริษัทฯ มีอัตราส่วนสภาพคล่องเท่ากับ 1.3 เท่า 0.9 เท่า 0.9 เท่า และ 1.0 เท่า ตามลำดับ โดยการลดลงของสภาพคล่องในปี 2553 จากปี 2552 มีสาเหตุสำคัญมาจากการลดลงของสินค้าคงเหลือซึ่งเป็นผลสืบเนื่องมาจากการลดลงของราคาข้าวสาลีและราคาแป้งสาลีในช่วงกลางปี 2552 ถึงช่วงกลางปี 2553 ดังที่ได้กล่าวไปแล้วข้างต้น อัตราส่วนสภาพคล่องในปี 2554 ใกล้เคียงกับในปี 2553 เนื่องจากแม้สินค้าคงเหลือจะเพิ่มขึ้นจากการคลี่คลายลงของวิกฤตการณ์ข้าวสาลี และเหตุการณ์ไฟไหม้ตามที่ได้กล่าวไปแล้วข้างต้น แต่เงินกู้ยืมระยะสั้นจากสถาบันการเงินก็เพิ่มขึ้นในสัดส่วนใกล้เคียงกัน โดยการเพิ่มขึ้นของเงินกู้ยืมระยะสั้นจากสถาบันการเงินมีสาเหตุหลักมาจากการเพิ่มขึ้นของวัตถุดิบ ณ สิ้นปี 2554 จาก ณ สิ้นปี 2553 ส่วนการเพิ่มขึ้นของอัตราส่วนสภาพคล่องในหกเดือนแรกของปี 2555 จากปี 2554 มีสาเหตุมาจากการเพิ่มขึ้นของสินทรัพย์หมุนเวียนในสัดส่วนที่มากกว่าหนี้สินหมุนเวียน โดยสินทรัพย์หมุนเวียน ณ สิ้นไตรมาส 2 ปี 2555 เพิ่มขึ้นร้อยละ 15.8 จาก ณ สิ้นปี 2554 โดยมีสาเหตุหลักมาจากการเพิ่มขึ้นของสินค้าคงเหลือซึ่งเป็นเพราะบริษัทฯ ได้สั่งข้าวสาลีเข้ามามากในช่วงต้นปีเพื่อรองรับการใช้กำลังการผลิตในปี 2555 ซึ่งมากกว่าในปีก่อนหน้า และเงินชดเชยจากบริษัทประกันภัยค้ำประกันจำนวน 26.0 ล้านบาท ส่วนหนี้สินหมุนเวียน ณ สิ้นไตรมาส 2 ปี 2555 เพิ่มขึ้นร้อยละ 5.6 จาก ณ สิ้นปี 2554 โดยส่วนใหญ่เป็นการเพิ่มขึ้นของเงินกู้ยืมระยะสั้นจากสถาบันการเงิน

อัตราหมุนเวียนลูกหนี้การค้า

ในปี 2552-2554 และในหกเดือนแรกของปี 2555 บริษัทฯ มีอัตราหมุนเวียนลูกหนี้การค้าเท่ากับ 7.1 เท่า 7.8 เท่า 8.2 เท่า และ 9.2 เท่า ตามลำดับ โดยการเพิ่มขึ้นของอัตราหมุนเวียนลูกหนี้การค้าในปี 2553 จากปี 2552 มีสาเหตุสำคัญมาจากระดับลูกหนี้การค้า ณ สิ้นปี 2551 ซึ่งนำมาใช้คิดลูกหนี้การค้าเฉลี่ยในการคำนวณอัตราหมุนเวียนลูกหนี้การค้าในปี 2552 โดยระดับลูกหนี้การค้า ณ สิ้นปี 2551 อยู่ที่ 179.0 ล้านบาท สูงกว่าระดับลูกหนี้ ณ สิ้นปี 2552 และ 2553 ซึ่งอยู่ที่ 108.9 ล้านบาทและ 102.5 ล้านบาทตามลำดับ คิดเป็นร้อยละ

64.4 และร้อยละ 74.6 ตามลำดับ ในขณะที่รายได้จากการขายลดลงจาก 1,063.2 ล้านบาทในปี 2552 มาเป็น 898.6 ล้านบาทในปี 2553 หรือคิดเป็นการลดลงร้อยละ 15.5 ทั้งนี้เป็นเพราะในปี 2552 บริษัทฯ ได้มีการจัดระเบียบการให้ระยะเครดิตกับลูกค้าให้รัดกุมขึ้นกว่าในปี 2551 ซึ่งเป็นระยะเริ่มต้นของการทำธุรกิจแป้งสาลีของบริษัทฯ ส่วนอัตราหมุนเวียนลูกหนี้การค้าในปี 2554 เพิ่มขึ้นเล็กน้อยจากในปี 2553 เนื่องจากแม้รายได้ในปี 2554 จะใกล้เคียงกับในปี 2553 แต่ระดับลูกหนี้การค้าในปี 2552 ซึ่งนำมาใช้คิดลูกหนี้การค้าเฉลี่ยในการคำนวณอัตราหมุนเวียนลูกหนี้การค้าในปี 2553 อยู่ที่ 108.9 ล้านบาท สูงกว่าระดับลูกหนี้ในปี 2553 และ 2554 ซึ่งอยู่ที่ 102.5 ล้านบาทและ 102.1 ล้านบาทตามลำดับเล็กน้อย ส่วนการเพิ่มขึ้นของอัตราหมุนเวียนลูกหนี้การค้าในหกเดือนแรกของปี 2555 จากปี 2554 มีสาเหตุหลักมาจากระดับรายได้ในหกเดือนแรกของปี 2555 ซึ่งหากปรับให้เต็มปีแล้วจะสูงกว่ายอดขายในปี 2554 ถึงร้อยละ 17.0

สำหรับระยะเวลาการเก็บหนี้เฉลี่ยในปี 2552-2554 และในหกเดือนแรกของปี 2555 อยู่ที่ 50.8 วัน 46.1 วัน 43.9 วัน และ 38.9 วัน ตามลำดับ โดยระยะเวลาการเก็บหนี้เฉลี่ยแปรผกผันกับอัตราส่วนหมุนเวียนลูกหนี้การค้า ซึ่งสรุปโดยรวมได้ว่าบริษัทฯ มีการจัดระเบียบการให้เครดิตกับลูกค้าและเร่งรัดการจับเงินจากลูกค้ามากขึ้นเป็นลำดับ โดยผ่านการติดต่อประสานงานที่ดีขึ้นของฝ่ายการเงินของบริษัทฯ กับฝ่ายการเงินของลูกค้า ทำให้บางครั้งสามารถเก็บเงินได้เร็วกว่าระยะเวลาที่ให้เครดิต นอกจากนี้ ในกรณีที่ลูกค้าจ่ายเงินล่าช้าฝ่ายขายของบริษัทฯ ยังร่วมมือกับฝ่ายการเงินในการติดตามหาสาเหตุ ทำให้โดยรวมแล้วระยะเวลาการเก็บหนี้เฉลี่ยของบริษัทฯ ปรับตัวดีขึ้น

อัตราส่วนหมุนเวียนสินค้าคงเหลือ

ในปี 2552-2554 และในหกเดือนแรกของปี 2555 บริษัทฯ มีอัตราส่วนหมุนเวียนสินค้าคงเหลือเท่ากับ 2.7 เท่า 2.9 เท่า 2.9 เท่า และ 2.7 เท่า ตามลำดับ โดยการเพิ่มขึ้นของอัตราส่วนหมุนเวียนสินค้าคงเหลือในปี 2553 จากปี 2552 มีสาเหตุสำคัญมาจากระดับสินค้าคงเหลือเฉลี่ย ณ สิ้นปี 2551 และปี 2552 ซึ่งนำมาใช้คิดลูกหนี้การค้าเฉลี่ยในการคำนวณอัตราหมุนเวียนลูกหนี้การค้าในปี 2552 โดยระดับสินค้าคงเหลือเฉลี่ย ณ สิ้นปี 2551 และปี 2552 อยู่ที่ 348.8 ล้านบาท สูงกว่าระดับสินค้าคงเหลือเฉลี่ย ณ สิ้นปี 2552 และปี 2553 ซึ่งอยู่ที่ 257.3 ล้านบาท ถึงร้อยละ 35.6 ในขณะที่รายได้จากการขายลดลงจาก 1,063.2 ล้านบาทในปี 2552 มาเป็น 898.6 ล้านบาทในปี 2553 หรือคิดเป็นการลดลงร้อยละ 15.5 ทั้งนี้เป็นเพราะในปี 2553 เกิดวิกฤตการณ์ข้าวสาลีตั้งที่ไต้หวันแล้วขาดทำให้การจัดหาวัตถุดิบไม่เป็นไปตามปกติ จึงส่งผลให้วัตถุดิบ ณ สิ้นปี 2553 อยู่ในปริมาณน้อยกว่าปกติ สำหรับอัตราส่วนหมุนเวียนสินค้าคงเหลือในปี 2554 ใกล้เคียงกับในปี 2553 ส่วนการลดลงเล็กน้อยของอัตราส่วนหมุนเวียนสินค้าคงเหลือในหกเดือนแรกของปี 2555 จากปี 2554 มีสาเหตุมาจากระดับสินค้าคงเหลือเฉลี่ย ณ สิ้นปี 2554 และ ณ สิ้นไตรมาส 2 ของปี 2555 ซึ่งนำมาใช้คิดลูกหนี้การค้าเฉลี่ยในการคำนวณอัตราหมุนเวียนลูกหนี้การค้าในหกเดือนแรกของปี 2555 โดยระดับสินค้าคงเหลือเฉลี่ย ณ สิ้นปี 2554 และ ณ สิ้นไตรมาส 2 ของปี 2555 อยู่ที่ 331.8 ล้านบาท สูงกว่าระดับสินค้าคงเหลือเฉลี่ย ณ สิ้นปี 2553 และปี 2554 ซึ่งอยู่ที่ 255.3 ล้านบาท ถึงร้อยละ 30.0 ในขณะที่ระดับรายได้ในหกเดือนแรกของปี 2555 ซึ่งหากปรับให้เต็มปีแล้วจะสูงกว่ายอดขายในปี 2554 ถึงร้อยละ 17.0

สำหรับระยะเวลาการขายสินค้าเฉลี่ยในปี 2552-2554 และในหกเดือนแรกของปี 2555 อยู่ที่ 135.7 วัน 125.7 วัน 125.2 วัน และ 133.9 วัน ตามลำดับ โดยระยะเวลาการขายสินค้าเฉลี่ยแปรผกผันกับอัตราส่วน

หมุนเวียนสินค้าคงเหลือ โดยสรุปแล้วเนื่องจากบริษัทฯ สั่งซื้อข้าวสาลีซึ่งเป็นวัตถุดิบที่สำคัญในจำนวนมากทุก 6 เดือน จึงมีผลให้โดยปกติระยะเวลาการขายสินค้าเฉลี่ยอยู่ที่ประมาณ 125 วัน แต่ระยะเวลาการขายสินค้าเฉลี่ยในปี 2552 นั้นสูงกว่า 125 วัน เพราะบริษัทฯ เพิ่งเริ่มดำเนินการได้ไม่นาน จึงยังจำหน่ายได้ไม่เต็มที่ ในขณะที่ในหกเดือนแรกของปี 2555 มีระยะเวลาการขายสินค้าเฉลี่ยสูงกว่า 125 วัน เนื่องจากบริษัทฯ มีนโยบายจะเพิ่มกำลังการผลิต จึงสั่งซื้อข้าวเพิ่มมากขึ้น ทำให้ระยะเวลาการขายสินค้าเฉลี่ยเพิ่มขึ้นเป็น 133.9 วัน

อัตราส่วนหมุนเวียนเจ้าหนี้

ในปี 2552-2554 และในหกเดือนแรกของปี 2555 บริษัทฯ มีอัตราส่วนหมุนเวียนเจ้าหนี้เท่ากับ 45.0 เท่า 21.3 เท่า 19.0 เท่า และ 110.6 เท่า ตามลำดับ โดยระดับเจ้าหนี้การค้าของบริษัทฯ ในปี 2552-2554 และ ณ สิ้นไตรมาส 2 ของปี 2555 อยู่ที่ 6.8 ล้านบาท 62.2 ล้านบาท 15.1 ล้านบาท และ 1.0 ล้านบาทตามลำดับ ในจำนวนนี้เป็นเจ้าหนี้การค้าต่างประเทศ 3.7 ล้านบาท 59.7 ล้านบาท 14.7 ล้านบาท ในปี 2552-2554 ตามลำดับ ส่วน ณ สิ้นไตรมาส 2 ของปี 2555 ไม่มีเจ้าหนี้การค้าต่างประเทศ จะเห็นได้ว่าเหตุผลหลักที่ทำให้ระดับเจ้าหนี้การค้าของบริษัทฯ ผันผวนก็คือระดับเจ้าหนี้การค้าต่างประเทศ โดยรายการเจ้าหนี้การค้าต่างประเทศของบริษัทฯ จะเกิดขึ้นระหว่างที่ผู้จำหน่ายวัตถุดิบให้บริษัทฯ ได้นำวัตถุดิบขึ้นเรือแล้วแต่ใบขนสินค้า (Bill of Lading) ยังไม่มาถึงบริษัทฯ หากช่วงเวลาดังกล่าวตรงกับวันสิ้นงวด บริษัทฯ ก็จะมีรายการเจ้าหนี้การค้าต่างประเทศ ซึ่งหลังจากใบขนสินค้ามาถึงบริษัทฯ แล้ว รายการเจ้าหนี้การค้าต่างประเทศก็จะเปลี่ยนไปเป็นเงินกู้ระยะสั้นจากธนาคาร ดังนั้นอัตราส่วนหมุนเวียนเจ้าหนี้จึงไม่ใช่อัตราส่วนที่สมควรใช้ในการวิเคราะห์ผลการดำเนินงานของบริษัทฯ

สำหรับระยะเวลาการชำระหนี้ในปี 2552-2554 และในหกเดือนแรกของปี 2555 อยู่ที่ 7.2 วัน 16.9 วัน 19.0 วัน และ 3.3 วัน ตามลำดับ โดยระยะเวลาการชำระหนี้แปรผกผันกับอัตราส่วนหมุนเวียนเจ้าหนี้

Cash Cycle

ในปี 2552-2554 และในหกเดือนแรกของปี 2555 บริษัทฯ มี Cash Cycle เท่ากับ 179.3 วัน 154.9 วัน 150.1 วัน และ 169.6 วัน ตามลำดับ โดยมีปัจจัยสำคัญคือระยะเวลาการขายสินค้าเฉลี่ยซึ่งอยู่ที่ 135.7 วัน 125.7 วัน 125.2 วัน และ 133.9 วัน ตามลำดับ ซึ่งเป็นผลสืบเนื่องมาจากการที่บริษัทฯ มีการสั่งซื้อข้าวสาลีซึ่งเป็นวัตถุดิบสำคัญเป็นล็อตใหญ่ปีละ 2 ครั้งดังที่ได้กล่าวไปข้างต้น ในขณะที่ระยะเวลาการชำระหนี้ของบริษัทฯ ค่อนข้างสั้น โดยในปี 2552-2554 และในหกเดือนแรกของปี 2555 อยู่ที่ 7.2 วัน 16.9 วัน 19.0 วัน และ 3.3 วัน ตามลำดับ เนื่องจากเจ้าหนี้การค้าในการซื้อข้าวสาลีซึ่งเป็นวัตถุดิบหลักของบริษัทฯ เกิดขึ้นระหว่างที่ผู้จำหน่ายวัตถุดิบให้บริษัทฯ ได้นำวัตถุดิบขึ้นเรือแล้วแต่ใบขนสินค้า (Bill of Lading) ยังไม่มาถึงบริษัทฯ เท่านั้น โดยเมื่อใบขนสินค้ามาถึงบริษัทฯ แล้ว บริษัทฯ จะกู้ยืมเงินระยะสั้นจากธนาคารเพื่อชำระเจ้าหนี้การค้าในการซื้อข้าวสาลี จึงทำให้เจ้าหนี้การค้าดังกล่าวเปลี่ยนเป็นเงินกู้ยืมระยะสั้น ซึ่งไม่นำมารวมในการคำนวณ Cash Cycle จึงทำให้ค่าที่คำนวณออกมาอยู่ในระดับที่สูง ทั้งนี้ หากถือเสมือนว่าเงินกู้ยืมระยะสั้นดังกล่าวเป็นเจ้าหนี้การค้าและนำมาคำนวณ Cash Cycle ก็จะได้ค่าที่ต่ำลงอย่างมีนัยสำคัญ โดยขึ้นอยู่กับ credit term ของเงินกู้ระยะสั้นที่บริษัทฯ ได้รับจากธนาคาร

หนี้สิน

ณ สิ้นปี 2552-2554 และ ณ สิ้นไตรมาส 2 ปี 2555 บริษัทฯ มีหนี้สินรวมเป็นจำนวนเท่ากับ 337.1 ล้านบาท 431.4 ล้านบาท 491.9 ล้านบาท และ 498.5 ล้านบาทตามลำดับ การเพิ่มขึ้นของหนี้สินรวมในปี 2553 นั้นมีปัจจัยหลักคือการเพิ่มขึ้นของเงินกู้ระยะยาวจากธนาคารจำนวน 100.0 ล้านบาท ทั้งนี้เป็นเพราะบริษัทฯ ต้องการใช้เงินทุนเพิ่ม เนื่องจากบริษัทฯ ได้จดทะเบียนลดทุนลง 200.0 ล้านบาทในวันที่ 2 กุมภาพันธ์ 2553 และจ่ายเงินปันผลจำนวน 95.0 ล้านบาทในวันที่ 31 พฤษภาคม 2553 ส่วนการเพิ่มขึ้นของหนี้สินรวมในปี 2554 นั้น มีปัจจัยหลักคือการเพิ่มขึ้นของเงินกู้ยืมระยะสั้นจากสถาบันการเงิน โดย ณ สิ้นปี 2554 บริษัทฯ มีเงินกู้ยืมระยะสั้นจากสถาบันการเงินจำนวน 380.5 ล้านบาท เพิ่มขึ้น 150.2 ล้านบาทจากเงินกู้ยืมระยะสั้นจากสถาบันการเงินจำนวน 230.3 ล้านบาท ณ สิ้นปี 2553 ซึ่งมีสาเหตุหลักมาจากการเพิ่มขึ้นของวัตถุประสงค์ ณ สิ้นปี 2554 จาก ณ สิ้นปี 2553 สำหรับหนี้สินรวม ณ สิ้นไตรมาส 2 ปี 2555 อยู่ในระดับใกล้เคียงกับหนี้สินรวม ณ สิ้นปี 2554 แต่มีเงินกู้ยืมระยะสั้นเพิ่มขึ้นจาก ณ สิ้นปี 2554 เนื่องจากบริษัทฯ ได้สั่งซื้อวัตถุดิบเข้ามาเพิ่มขึ้น เพราะต้องการขยายกำลังการผลิต

หนี้สินหลักของบริษัทฯ คือหนี้สินที่มีภาระดอกเบี้ยจ่าย โดย ณ สิ้นปี 2552-2554 และ ณ สิ้นไตรมาส 2 ปี 2555 บริษัทฯ มีหนี้สินที่มีภาระดอกเบี้ยเท่ากับ 309.3 ล้านบาท 330.3 ล้านบาท 440.5 ล้านบาท และ 466.6 ล้านบาทตามลำดับ คิดเป็นสัดส่วนเทียบกับส่วนของผู้ถือหุ้นของบริษัทฯเท่ากับ 0.6 เท่า 1.2 เท่า 1.4 เท่า และ 1.3 เท่า ณ สิ้นปี 2552-2554 และ ณ สิ้นไตรมาส 2 ปี 2555 ตามลำดับ ในขณะที่เงินทุนจากผู้ถือหุ้นมีจำนวนเท่ากับ 508.5 ล้านบาท 274.7 ล้านบาท 304.9 ล้านบาท และ 358.7 ล้านบาท ณ สิ้นปี 2552-2554 และ ณ สิ้นไตรมาส 2 ปี 2555 ตามลำดับ

หนี้สินที่มีภาระดอกเบี้ยจ่ายแบ่งเป็นเงินกู้ยืมระยะสั้น เงินกู้ยืมระยะยาวที่ครบกำหนดชำระภายใน 1 ปี และ เงินกู้ยืมระยะยาว ดังตารางด้านล่างนี้

11. ตารางแสดงภาระหนี้สิน

(หน่วย: ล้านบาท)

หนี้สิน	งบการเงิน			
	ณ 31 ธ.ค.	ณ 31 ธ.ค.	ณ 31 ธ.ค.	ณ 30 มิ.ย.
	2552	2553	2554	2555
หนี้สินที่มีภาระดอกเบี้ย				
- เงินกู้ยืมระยะสั้น	309.3	230.3	380.5	426.6
- เงินกู้ยืมระยะยาว (ครบกำหนดชำระภายใน 1 ปี)	-	40.0	40.0	40.0
- เงินกู้ยืมระยะยาวจากสถาบันการเงิน (สุทธิ)	-	60.0	20.0	-
รวมหนี้สินที่มีภาระดอกเบี้ย	309.3	330.3	440.5	466.6
หนี้สินรวม	337.1	430.9	490.2	498.5

ส่วนของผู้ถือหุ้น

ณ สิ้นปี 2553 บริษัทฯ มีส่วนของผู้ถือหุ้นรวมเท่ากับ 274.7 ล้านบาท ลดลง 233.8 ล้านบาทจากสิ้นปี 2552 เพราะแม้บริษัทฯ จะมีกำไรสุทธิ 68.7 ล้านบาท ในปี 2553 แต่บริษัทฯ ได้จดทะเบียนลดทุนลง 200.0 ล้าน

บาทในวันที่ 2 กุมภาพันธ์ 2553 และจ่ายเงินปันผลจำนวน 95.0 ล้านบาทในวันที่ 31 พฤษภาคม 2553 ส่วน ณ สิ้นปี 2554 บริษัทฯ มีส่วนของผู้ถือหุ้นรวมเท่ากับ 304.9 ล้านบาท เพิ่มขึ้น 30.2 ล้านบาทจากสิ้นปี 2553 ซึ่งมี ส่วนของผู้ถือหุ้นรวมเท่ากับ 274.7 ล้านบาท โดยเป็นผลมาจากกำไรเบ็ดเสร็จรวม 32.0 ล้านบาทในปี 2554 และการบันทึกภาระผูกพันผลประโยชน์ระยะยาวของพนักงานทั้งหมดเป็นรายการปรับปรุงลดกำไรสะสม ณ วันที่ 1 มกราคม 2554 จำนวน 1.81 ล้านบาทตามวิธีปฏิบัติในช่วงเปลี่ยนแปลงของการนำมาตราฐานการบัญชีมาใช้ครั้งแรก สำหรับ ณ สิ้นไตรมาส 2 ปี 2555 บริษัทฯ มีส่วนของผู้ถือหุ้นรวมเท่ากับ 358.7 ล้านบาท เพิ่มขึ้น 53.8 ล้านบาทจากสิ้นปี 2554 ซึ่งบริษัทฯ มีส่วนของผู้ถือหุ้นรวมเท่ากับ 304.9 ล้านบาท โดยเป็นผลมาจากกำไรเบ็ดเสร็จรวม 53.8 ล้านบาทในหกเดือนแรกของปี 2555

โครงสร้างเงินทุน

อัตราส่วนหนี้สินต่อส่วนของผู้ถือหุ้น ณ สิ้นปี 2552-2554 และ ณ สิ้นไตรมาส 2 ปี 2555 มีค่าเท่ากับ 0.7 เท่า 1.6 เท่า 1.6 เท่า และ 1.4 เท่า ตามลำดับ โดยการเพิ่มขึ้นของอัตราส่วนหนี้สินต่อทุน ณ สิ้นปี 2553 มีสาเหตุมาจากหนี้สินรวมที่เพิ่มขึ้นและส่วนของผู้ถือหุ้นที่ลดลง โดยในปี 2553 ส่วนของผู้ถือหุ้นของบริษัทฯลดลง เนื่องจากบริษัทฯ ได้จดทะเบียนลดทุนลง 200.0 ล้านบาทในวันที่ 2 กุมภาพันธ์ 2553 และจ่ายเงินปันผลจำนวน 95.0 ล้านบาทในวันที่ 31 พฤษภาคม 2553 ทำให้บริษัทฯ มีการจัดหาเงินทุนในรูปแบบของหนี้เพิ่มขึ้น โดยมีรายการหลักคือการเพิ่มขึ้นของเงินกู้ระยะยาวจากธนาคารจำนวน 100.0 ล้านบาท ส่วนอัตราส่วนหนี้สินต่อทุน ณ สิ้นปี 2554 ใกล้เคียงกับ ณ สิ้นปี 2553 สำหรับการลดลงของอัตราส่วนหนี้สินต่อส่วนของผู้ถือหุ้น ณ สิ้นไตรมาส 2 ปี 2555 มีสาเหตุหลักมาจากการเพิ่มขึ้นของส่วนของผู้ถือหุ้น โดยส่วนของผู้ถือหุ้น ณ สิ้นไตรมาส 2 ปี 2555 เพิ่มขึ้นร้อยละ 17.6 จาก ณ สิ้นปี 2554 โดยเป็นผลมาจากกำไรเบ็ดเสร็จรวม 53.8 ล้านบาทในหกเดือนแรกของปี 2555 ในขณะที่หนี้สิน ณ สิ้นไตรมาส 2 ปี 2555 ใกล้เคียงกับ ณ สิ้นปี 2554

อัตราส่วนความสามารถชำระดอกเบี้ย

อัตราส่วนความสามารถชำระดอกเบี้ยในปี 2552 และ 2553 อยู่ที่ 16.6 เท่า และ 24.8 เท่าตามลำดับ ส่วนอัตราส่วนความสามารถชำระดอกเบี้ยในปี 2554 และในหกเดือนแรกของปี 2555 ไม่สามารถคำนวณได้ เนื่องจากกระแสเงินสดจากการดำเนินงานบวกต้นทุนทางการเงินและภาษีเงินได้นิติบุคคลสำหรับช่วงเวลาดังกล่าวมีค่าเป็นลบ การเพิ่มขึ้นของอัตราส่วนความสามารถชำระดอกเบี้ยในปี 2553 จากปี 2552 มีสาเหตุหลักมาจากกระแสเงินสดจากการดำเนินงานที่เพิ่มสูงขึ้น อันเป็นผลมาจากการลดลงของสินค้าคงเหลือ และการเพิ่มขึ้นของเจ้าหนี้การค้าที่ตั้งได้กล่าวไปแล้วข้างต้น

อัตราส่วนความสามารถชำระภาระผูกพัน

อัตราส่วนความสามารถชำระภาระผูกพันในปี 2552 และ 2553 อยู่ที่ 1.7 เท่า และ 1.6 เท่าตามลำดับ ส่วนอัตราส่วนความสามารถชำระภาระผูกพันในปี 2554 และในหกเดือนแรกของปี 2555 ไม่สามารถคำนวณได้ เนื่องจากกระแสเงินสดจากการดำเนินงานสำหรับช่วงเวลาดังกล่าวมีค่าเป็นลบ การลดลงเล็กน้อยของอัตราส่วนความสามารถชำระภาระผูกพันในปี 2553 จากปี 2552 เป็นเพราะแม้กระแสเงินสดจากการดำเนินงานในปี 2553 จะเพิ่มสูงขึ้นจากในปี 2552 อันเป็นผลมาจากการลดลงของสินค้าคงเหลือ และการเพิ่มขึ้นของเจ้าหนี้การค้าที่ตั้งได้กล่าวไปแล้วข้างต้น แต่ในปี 2553 มีการจ่ายเงินปันผลจำนวน 95.0 ล้านบาท

12.3 ค่าตอบแทนผู้สอบบัญชี

ในปี 2552 บริษัทฯ มีค่าตอบแทนให้กับผู้สอบบัญชีของบริษัทฯ บริษัท เอเอสวี แอนด์ แอสโซซิเอตส์ จำกัด สำหรับการตรวจสอบบัญชีของบริษัทฯ คิดเป็นมูลค่ารวมกันทั้งสิ้น 415,000 บาท

สำหรับปี 2553 ที่ประชุมสามัญผู้ถือหุ้นได้กำหนดค่าตอบแทนให้กับผู้สอบบัญชีของบริษัทฯ สำนักงาน เอ เอ็ม ซี จำกัด สำหรับการตรวจสอบบัญชีของบริษัทฯ เป็นจำนวน 399,000 บาท

สำหรับปี 2554 ที่ประชุมสามัญผู้ถือหุ้นได้กำหนดค่าตอบแทนให้กับผู้สอบบัญชีของบริษัทฯ สำนักงาน เอ เอ็ม ซี จำกัด สำหรับการตรวจสอบบัญชีของบริษัทฯ เป็นจำนวน 560,000 บาท

สำหรับปี 2555 ที่ประชุมสามัญผู้ถือหุ้นได้กำหนดค่าตอบแทนให้กับผู้สอบบัญชีของบริษัทฯ สำนักงาน เอ เอ็ม ซี จำกัด สำหรับการตรวจสอบบัญชีของบริษัทฯ เป็นจำนวน 570,000 บาท

12.4 ปัจจัยและอิทธิพลหลักที่อาจมีผลต่อการดำเนินงานหรือฐานะการเงินในอนาคต

12.4.1 ความผันผวนของราคาข้าวสาลี

บริษัทฯ จัดซื้อข้าวสาลีครั้งใหญ่ปีละ 2 ครั้ง ในเดือนมีนาคมและเดือนกันยายน โดยแต่ละครั้งจัดซื้อเป็นปริมาณมากถึงประมาณ 20,000 ตัน คิดเป็นมูลค่ามากกว่า 200 ล้านบาท ราคาข้าวสาลีที่จัดซื้อครั้งหนึ่งๆ อาจใช้เป็นต้นทุนของสินค้าไปถึง 6 เดือน หากในช่วง 6 เดือนนั้นราคาข้าวสาลีปรับตัวลดลงและส่งผลให้ราคาแป้งสาลีลดลงตาม สัดส่วนของต้นทุนสินค้าเปรียบเทียบกับรายได้จะสูงขึ้น ส่งผลให้อัตรากำไรขั้นต้นลดลง ส่งผลกระทบในทางลบต่อผลประกอบการของบริษัทฯ ได้ อย่างไรก็ตาม บริษัทฯ สามารถลดผลกระทบจากความผันผวนของราคาข้าวสาลีได้โดยการบริหารจัดการต้นทุน โดยฝ่ายวิจัยและพัฒนา (R&D) ของบริษัทฯ ได้ทำการค้นคว้าอย่างต่อเนื่องถึงการเลือกใช้วัตถุดิบที่มีราคาต่ำแต่ได้ผลิตภัณฑ์ที่มีคุณภาพดั้งเดิม นอกจากนี้ บริษัทฯ ยังกำหนดราคาจำหน่ายแป้งสาลีให้คงที่เป็นระยะ 4 เดือนสำหรับลูกค้ารายใหญ่บางราย เพื่อลดผลกระทบจากความผันผวนของราคาดังกล่าว

12.4.2 ความผันผวนของราคาน้ำมัน

เนื่องจากบริษัทฯ ต้องสั่งซื้อข้าวสาลีซึ่งเป็นวัตถุดิบหลักในการผลิตของบริษัทฯ จากต่างประเทศ ราคาน้ำมันซึ่งเป็นปัจจัยหลักในการกำหนดราคาค่าขนส่งจึงส่งผลต่อต้นทุนการดำเนินงานของบริษัทฯ อย่างหลีกเลี่ยงไม่ได้ หากราคาน้ำมันปรับตัวเพิ่มสูงขึ้นมาก ค่าขนส่งข้าวสาลีย่อมปรับตัวสูงขึ้นมากตามไปด้วย และอาจส่งผลกระทบต่อผลการดำเนินงานของบริษัทฯ ได้

12.4.3 การเสนอขายหุ้นต่อประชาชน

ภายหลังจากการเสนอขายหุ้น IPO ต่อประชาชน บริษัทฯ มีแผนงานที่จะนำเงินส่วนหนึ่งที่ได้รับจากการเสนอขายหุ้นต่อประชาชนในครั้งแรกนี้มาใช้ในการขยายกำลังการผลิต จากเดิม 250 ตันต่อวัน เป็น 500 ตันต่อวัน และนำเงินส่วนหนึ่งมาใช้เป็นเงินทุนหมุนเวียน ซึ่งการขยายกำลังการผลิตจะทำให้บริษัทฯ มีรายได้และผลกำไรมากขึ้น

12.4.4 กำไร/ขาดทุนจากอัตราแลกเปลี่ยน

การดำเนินธุรกิจผลิตและจำหน่ายแป้งสาลี และรำข้าวสาลีซึ่งเป็นผลพลอยได้จากการผลิตแป้งสาลีของบริษัท นั้น ต้องนำเข้าวัตถุดิบจากต่างประเทศเป็นหลัก ซึ่งการดำเนินธุรกิจดังกล่าวอาจส่งผลให้บริษัทได้รับผลกระทบจากความผันผวนของอัตราแลกเปลี่ยนที่เกิดขึ้น บริษัทฯ จึงได้มีการทำธุรกรรมทางการเงินโดยการจองซื้ออัตราแลกเปลี่ยนตามสกุลเงินในการนำเข้าผลิตภัณฑ์จากต่างประเทศล่วงหน้า (Fixed Forward Exchange Rate) เพื่อป้องกันความผันผวนของอัตราแลกเปลี่ยนที่อาจส่งผลกระทบต่อผลการดำเนินงานของบริษัทฯ ทั้งนี้ ในช่วงผลการดำเนินงานที่ผ่านมา บริษัทฯ ได้รับผลกระทบจากความผันผวนของอัตราแลกเปลี่ยนค่อนข้างน้อย โดยในปี 2554 บริษัทฯ มีกำไรจากอัตราแลกเปลี่ยนเท่ากับ 2.3 ล้านบาท

12.4.5 ค่าเช่าไซโลเก็บวัตถุดิบ

ปัจจุบัน บริษัทฯ มีไซโลขนาดเล็กและใหญ่รวมกันทั้งหมด 11 ไซโล สำหรับจัดเก็บวัตถุดิบคือข้าวสาลี ซึ่งไซโลที่บริษัทฯ มีอยู่ทั้งหมดยังมีพื้นที่ไม่เพียงพอต่อปริมาณวัตถุดิบของบริษัทฯ ในบางช่วงเวลาที่มิใช่ข้าวสาลีเป็นจำนวนมากจึงทำให้บริษัทฯ มีความจำเป็นต้องเช่าไซโลเพิ่มจากบริษัทที่เกี่ยวข้อง ซึ่งระยะเวลาสัญญาเช่าจะขึ้นอยู่กับความจำเป็นในการจัดเก็บในแต่ละช่วงเวลา ที่ผ่านมามีบริษัทฯ จะทำสัญญาเช่าระยะสั้นอายุประมาณ 2 เดือน โดยล่าสุดได้ต่อสัญญาออกไป 5 เดือนตั้งแต่วันที่ 1 สิงหาคม 2555 ถึงวันที่ 31 ธันวาคม 2555 เพราะคาดการณ์ว่าต้องใช้ไซโลดังกล่าวในการจัดเก็บข้าวสาลีไปอย่างน้อยจนถึงสิ้นปี 2555 อย่างไรก็ตาม บริษัทฯ อาจมีความเสี่ยงหากในช่วงเวลาที่ต้องการเช่าไซโลดังกล่าวหรือกรณีที่ต้องการเช่าไซโลเพิ่มแต่บริษัทที่เกี่ยวข้องไม่สามารถให้บริษัทฯ เช่าพื้นที่ได้ ทำให้เกิดผลกระทบต่อบริษัทฯ ในแง่การจัดหาสถานที่เก็บข้าวสาลี และในแง่ค่าใช้จ่ายที่เพิ่มขึ้นเนื่องจากราคาค่าเช่าในปัจจุบันเป็นราคาค่าเช่าเดียวกันกับที่บริษัทในกลุ่มให้เช่า และเมื่อเปรียบเทียบกับราคาค่าเช่าไซโลของบุคคลภายนอกในบริเวณเดียวกันพบว่าราคาค่าเช่าไซโลต่ำกว่าราคาค่าเช่าของบุคคลภายนอกรวมถึงค่าขนส่งที่ต้องเพิ่มขึ้น อย่างไรก็ตาม ในปัจจุบันบริษัทฯ มีความต้องการเช่าพื้นที่จัดเก็บวัตถุดิบเพิ่มแต่ไม่สามารถเช่าไซโลจากบริษัทที่เกี่ยวข้องได้ จึงต้องขอเช่าพื้นที่จากผู้ให้เช่าคลังสินค้ารายอื่นซึ่งบริษัทฯ สามารถดำเนินการเช่าไซโลจากบุคคลภายนอกเป็นที่เรียบร้อยแล้ว โดยค่าใช้จ่ายรวมค่าขนส่งต่าง ๆ เพิ่มขึ้นจากเดิมประมาณ 0.6 ล้านบาทต่อระยะเวลาเช่าจำนวน 3 เดือนต่อ 1 ไซโล ซึ่งถือเป็นจำนวนที่ไม่มากนัก ดังนั้นหากในอนาคตบริษัทฯ จำเป็นต้องหาพื้นที่จัดเก็บวัตถุดิบเพิ่มเติมบริษัทฯ สามารถเช่าจากบุคคลภายนอกได้ โดยไม่ส่งผลกระทบต่อบริษัทฯ อย่างมีนัยสำคัญ