

12.ฐานะการเงินและผลการดำเนินงาน**12.1 งบการเงิน**สรุปรายงานผู้สอบบัญชี

รายงานของผู้สอบบัญชีสำหรับงบการเงินของบริษัทฯ ในปี 2552 ตรวจสอบโดย นายอนุสรณ์ เกียรติกังวาล ไกล ผู้สอบบัญชีรับอนุญาตเลขทะเบียน 2109 จากบริษัท เอเอสวี แอนด์ แอสโซซิเอทส์ จำกัด โดยได้แสดงความเห็นในรายงานสอบบัญชีอย่างไม่มีเงื่อนไขในรายงานของผู้สอบบัญชีรับอนุญาต

รายงานของผู้สอบบัญชีสำหรับงบการเงินของบริษัทฯ ในปี 2553-2554 ตรวจสอบโดยนางสาวประภาศรี ลีลาสุภา ผู้สอบบัญชีรับอนุญาตเลขทะเบียน 4664 จากบริษัท สำนักงาน เอ เอ็ม ซี ได้แสดงความเห็นในรายงานสอบบัญชีอย่างไม่มีเงื่อนไขในรายงานของผู้สอบบัญชีรับอนุญาต

- ตารางสรุปงบการเงิน

บริษัท ที เอส ฟลาวมิลล์ จำกัด (มหาชน)

งบดุล ณ วันที่ 31 ธันวาคม 2552 ถึง 31 ธันวาคม 2554

หน่วย (ล้านบาท)

รายการ	งบตรวจสอบ					
	12/31/2552		12/31/2553		12/31/2554	
	จำนวน	ร้อยละ	จำนวน	ร้อยละ	จำนวน	ร้อยละ
สินทรัพย์						
สินทรัพย์หมุนเวียน						
เงินสดและเงินฝากสถาบันการเงิน	17.3	2.0	35.6	5.0	27.6	3.5
ลูกหนี้การค้า(สุทธิ)	108.9	12.9	102.5	14.5	103.2	12.9
เงินให้กู้ยืมระยะสั้น - บริษัทใหญ่	10.0	1.2	-	-	-	-
เงินลงทุนระยะยาวที่ครบกำหนดภายในหนึ่งปี	-	-	0.5	0.1	-	-
สินค้าคงเหลือ	312.5	37.0	202.1	28.6	308.5	38.7
สินทรัพย์หมุนเวียนอื่น	0.9	0.1	2.9	0.4	2.9	0.4
รวมสินทรัพย์หมุนเวียน	449.6	53.2	343.6	48.7	442.1	55.4
สินทรัพย์ไม่หมุนเวียน						
เงินลงทุนระยะยาว	0.5	0.1	-	-	-	-
อาคาร และอุปกรณ์ - สุทธิ	394.3	46.6	359.6	50.9	353.0	44.2
สินทรัพย์ไม่หมุนเวียนอื่น	1.3	0.2	2.9	0.4	3.1	0.4
รวมสินทรัพย์ไม่หมุนเวียน	396.1	46.8	362.5	51.3	356.0	44.6
รวมสินทรัพย์	845.6	100.0	706.1	100.0	798.2	100.0
หนี้สิน						
หนี้สินหมุนเวียน						
เงินกู้ยืมระยะสั้นจากสถาบันการเงิน	262.3	31.0	230.3	32.6	380.5	47.7
เงินกู้ยืมระยะยาวจากสถาบันการเงิน(ถึงกำหนด 1 ปี)	-	-	40.0	5.7	40.0	5.0
เจ้าหนี้การค้า						
กิจการที่เกี่ยวข้องกัน	2.1	0.2	1.4	0.2	0.4	0.0
อื่นๆ	4.8	0.6	60.8	8.6	14.7	1.8
เงินกู้ยืมระยะสั้นจากบริษัทที่เกี่ยวข้องกัน	2.0	0.2	-	-	-	-
เงินกู้ยืมระยะสั้นจากบุคคลภายนอก	45.0	5.3	-	-	-	-
หนี้สินหมุนเวียนอื่น						
ค่าใช้จ่ายค้างจ่าย	7.8	0.9	10.4	1.5	12.6	1.6
ภาษีเงินได้นิติบุคคลค้างจ่าย	7.0	0.8	20.5	2.9	13.7	1.7
อื่นๆ	6.2	0.7	7.5	1.1	5.7	0.7
รวมหนี้สินหมุนเวียน	337.1	39.9	370.9	52.5	467.7	58.6
หนี้สินไม่หมุนเวียน						
เงินกู้ยืมระยะยาวจากสถาบันการเงิน	-	-	60.0	8.5	20.0	2.5
ภาระผูกพันผลประโยชน์พนักงาน	-	-	-	-	2.6	0.3
รวมหนี้สินไม่หมุนเวียน	-	-	60.0	8.5	22.6	2.8
รวมหนี้สิน	337.1	39.9	430.9	61.0	490.2	61.4

บริษัท ที เอส ฟลาวมิลล์ จำกัด (มหาชน)
งบดุล ณ วันที่ 31 ธันวาคม 2552 ถึง 31 ธันวาคม 2554 (ต่อ)

หน่วย (ล้านบาท)

รายการ	งบตรวจสอบ					
	12/31/2552		12/31/2553		12/31/2554	
	จำนวน	ร้อยละ	จำนวน	ร้อยละ	จำนวน	ร้อยละ
ส่วนของผู้ถือหุ้น						
ทุนจดทะเบียนชำระแล้ว	400.0	47.3	200.0	28.3	200.0	25.1
ส่วนเกินทุนจากการตีราคาทรัพย์สิน	7.5	0.9	-	-	-	-
กำไรสะสม						
จัดสรรแล้วสำรองตามกฎหมาย	1.0	0.1	9.1	1.3	10.9	1.4
ยังไม่ได้จัดสรร	100.0	11.8	66.1	9.4	97.0	12.2
รวมส่วนของผู้ถือหุ้น	508.5	60.1	275.2	39.0	307.9	38.6
รวมหนี้สินและส่วนของผู้ถือหุ้น	845.6	100.0	706.1	100.0	798.2	100.0

บริษัท ที เอส ฟลาวมิลล์ จำกัด (มหาชน)

งบกำไรขาดทุน

สำหรับปีสิ้นสุด วันที่ 31 ธันวาคม 2552 ถึง 31 ธันวาคม 2554

หน่วย (ล้านบาท)

รายการ	งบตรวจสอบ					
	ปี 2552		ปี 2553		ปี 2554	
	จำนวน	ร้อยละ	จำนวน	ร้อยละ	จำนวน	ร้อยละ
รายได้						
รายได้จากการขาย	1,063.2	99.7	898.6	99.1	897.8	98.6
รายได้อื่นๆ	3.2	0.3	8.3	0.9	12.9	1.4
รวมรายได้	1,066.4	100.0	906.9	100.0	910.7	100.0
ค่าใช้จ่ายในการดำเนินงาน						
ต้นทุนขาย	925.3	86.8	736.5	81.2	732.4	80.4
ค่าใช้จ่ายในการขาย	31.1	2.9	23.8	2.6	15.7	1.7
ค่าใช้จ่ายในการบริหาร	24.0	2.2	31.7	3.5	27.8	3.0
ค่าตอบแทนกรรมการและผู้บริหาร	10.4	1.0	12.2	1.3	17.9	2.0
หนี้สงสัยจะสูญ	7.8	0.7	-	-	-	-
ผลขาดทุนจากวัตถุดิบเสียหายจากไฟไหม้	-	-	-	-	33.6	3.7
รวมค่าใช้จ่าย	998.5	93.6	804.1	88.7	827.4	90.9
กำไร(ขาดทุน)ก่อนดอกเบี้ยจ่ายและภาษีเงินได้นิติบุคคล	67.9	6.4	102.7	11.3	83.3	9.1
ต้นทุนทางการเงิน	12.3	1.2	12.8	1.4	20.5	2.3
กำไรก่อนภาษีเงินได้นิติบุคคล	55.5	5.2	89.9	9.9	62.8	6.9
ภาษีเงินได้นิติบุคคล	19.0	1.8	26.3	2.9	28.3	3.1
กำไรจากการดำเนินงานที่ยกเลิก สุทธิจากภาษีเงินได้	2.0	0.2	5.6	0.6	-	-
กำไร(ขาดทุน)สุทธิ	38.5	3.6	69.2	7.6	34.5	3.8
กำไร(ขาดทุน)ต่อหุ้น ¹	0.0962		0.3182		0.1725	
จำนวนหุ้นสามัญถัวเฉลี่ย (หน่วย : พันหุ้น) ²	400.0		217.5		200.0	
กำไรสุทธิต่อหุ้น Fully Diluted (บาทต่อหุ้น) ³	0.1351		0.2429		0.1211	

- คำนวณจากมูลค่าที่ตราไว้หุ้นละ 1 บาท โดยหารกำไรสุทธิสำหรับงวดด้วยจำนวนหุ้นถัวเฉลี่ยถ่วงน้ำหนักของหุ้นสามัญที่ออกในระหว่างปี
- จำนวนหุ้นสามัญถัวเฉลี่ยคำนวณจากมูลค่าที่ตราไว้หุ้นละ 1 บาท
- คำนวณจากมูลค่าที่ตราไว้หุ้นละ 1 บาท โดยหารกำไรสุทธิสำหรับงวดด้วยจำนวนหุ้นถัวเฉลี่ยถ่วงน้ำหนักของหุ้นสามัญที่ออกจำหน่ายและเรียกชำระแล้วภายหลังเสนอขายหุ้นแก่ประชาชน (285 ล้านหุ้น)

บริษัท ที เอส ฟลาวมิลล์ จำกัด (มหาชน)
งบกระแสเงินสด สำหรับปีสิ้นสุดวันที่ 31 ธันวาคม 2552 ถึง 31 ธันวาคม 2554

หน่วย (ล้านบาท)

รายการ	งบตรวจสอบ		
	ปี 2552	ปี 2553	ปี 2554
	จำนวน	จำนวน	จำนวน
กระแสเงินสดจากกิจกรรมดำเนินงาน			
กำไรก่อนภาษีเงินได้นิติบุคคล	58.4	98.0	62.8
รายการปรับปรุง			
หนี้สงสัยจะสูญ (โอนกลับรายการ)	7.8	(1.2)	(3.0)
หนี้สูญ	-	0.1	1.6
สำรองลดมูลค่าวัตถุดิบเสียหายจากไฟไหม้	-	-	33.6
ส่วนเกินพันธบัตรตัดจำหน่าย	(0.0)	-	-
ค่าเสื่อมราคา	28.5	28.1	21.4
กำไร(ขาดทุน)จากการจำหน่ายอุปกรณ์	-	(6.1)	0.0
ดอกเบี้ยรับจากส่วนต่อมูลค่าพันธบัตร	-	(0.0)	(0.0)
ขาดทุนจากอัตราแลกเปลี่ยนที่ยังไม่เกิดขึ้น	0.1	0.0	0.2
ภาวะผูกพันผลประโยชน์พนักงาน		-	0.8
ดอกเบี้ยจ่าย	11.7	11.9	19.9
กำไรจากการดำเนินงานก่อนการเปลี่ยนแปลงของสินทรัพย์และหนี้สินดำเนินงาน	106.4	130.7	137.4
สินทรัพย์ดำเนินงาน(เพิ่มขึ้น) ลดลง			
ลูกหนี้การค้า	62.3	8.0	0.7
สินค้าคงเหลือ	72.6	110.4	(140.0)
สินทรัพย์หมุนเวียนอื่น	0.4	(2.5)	0.0
สินทรัพย์ไม่หมุนเวียนอื่น	(0.1)	-	-
หนี้สินดำเนินงานเพิ่มขึ้น (ลดลง)			
เจ้าหนี้การค้า	(23.4)	59.4	(46.3)
ค่าใช้จ่ายค้างจ่าย	0.4	-	-
หนี้สินหมุนเวียนอื่น	(3.9)	(0.1)	(0.7)
เงินสดรับ(จ่าย)จากกิจกรรมดำเนินงาน	214.7	306.0	(49.0)
จ่ายดอกเบี้ย	(11.9)	(11.9)	(19.8)
จ่ายภาษีเงินได้	(29.6)	(15.3)	(35.0)
เงินสดสุทธิได้มา(ใช้ไป)จากกิจกรรมดำเนินงาน	173.2	278.8	(103.8)

บริษัท ที เอส ฟลาวมิลล์ จำกัด (มหาชน)

งบกระแสเงินสด (ต่อ)

สำหรับปีสิ้นสุดวันที่ 31 ธันวาคม 2552 ถึง 31 ธันวาคม 2554

หน่วย (ล้านบาท)

รายการ	งบตรวจสอบ		
	ปี 2552	ปี 2553	ปี 2554
	จำนวน	จำนวน	จำนวน
กระแสเงินสดจากกิจกรรมลงทุน			
เงินสดรับจากเงินให้กู้ยืมระยะสั้นแก่บริษัทใหญ่	-	10.0	-
เงินสดจ่ายจากการให้กู้แก่บริษัทใหญ่	(10.0)	-	-
เงินสดจ่ายซื้อสินทรัพย์ถาวร	(5.8)	(4.6)	(13.3)
เงินสดรับจากการจำหน่ายสินทรัพย์ถาวร	0.0	9.7	0.0
เงินสดรับจากเงินลงทุนระยะยาว	-	-	0.5
เพิ่มขึ้นในสินทรัพย์ไม่หมุนเวียนอื่น	-	(1.6)	(1.6)
เงินสดสุทธิได้มา(ใช้ไป)จากกิจกรรมลงทุน	(15.8)	13.5	(14.4)
กระแสเงินสดจากการจัดหาเงิน			
เพิ่มขึ้น(ลดลง)ในเงินกู้ยืมระยะสั้นจากสถาบันการเงิน	(82.1)	(32.0)	150.2
เงินสดรับจากเงินกู้ยืมระยะสั้นจากบริษัทที่เกี่ยวข้องกัน	48.0	(2.0)	-
เงินสดรับจากเงินกู้ยืมระยะสั้นจากบุคคลภายนอก	93.0	(45.0)	-
เงินสดรับจากเงินกู้ระยะยาว	-	140.0	-
จ่ายชำระหนี้เงินกู้ยืมระยะยาว	(17.0)	(40.0)	(40.0)
จ่ายชำระหนี้เงินกู้ยืมระยะสั้นจากบริษัทใหญ่และบริษัทที่เกี่ยวข้องกัน	(147.0)	-	-
จ่ายชำระหนี้เงินกู้ยืมระยะสั้นจากบุคคลภายนอก	(48.0)	-	-
จ่ายเงินปันผล	-	(95.0)	-
จ่ายชำระคืนทุน	-	(200.0)	-
เงินสดสุทธิได้มา(ใช้ไป)จากกิจกรรมจัดหาเงิน	(153.1)	(274.0)	110.2
เงินสดและรายการเทียบเท่าเงินสดเพิ่มขึ้น(ลดลง)สุทธิ	4.4	18.3	(8.0)
เงินสดและรายการเทียบเท่าเงินสดต้นปี	12.9	17.3	35.6
เงินสดและรายการเทียบเท่าเงินสดปลายปี	17.3	35.6	27.6

- ตารางแสดงอัตราส่วนทางการเงินที่สำคัญ

รายการ	หน่วย	งบตรวจสอบ		
		ปี 2552	ปี 2553	ปี 2554
อัตราส่วนสภาพคล่อง				
อัตราส่วนสภาพคล่อง	เท่า	1.33	0.93	0.95
อัตราส่วนสภาพคล่องหมุนเร็ว	เท่า	0.37	0.37	0.27
อัตราส่วนสภาพคล่องกระแสเงินสด	เท่า	0.41	0.79	NA
อัตราหมุนเวียนลูกหนี้การค้า	เท่า	7.09	7.81	8.16
ระยะเวลาการเก็บหนี้เฉลี่ย	วัน	50.78	46.07	44.11
อัตราส่วนหมุนเวียนสินค้าคงเหลือ	เท่า	2.65	2.86	2.87
ระยะเวลาการขายสินค้าเฉลี่ย	วัน	135.70	125.75	125.48
อัตราส่วนหมุนเวียนเจ้าหนี้	เท่า	49.98	21.33	18.94
ระยะเวลาการชำระหนี้	วัน	7.20	16.88	19.01
Cash Cycle	วัน	179.28	154.93	150.58
อัตราส่วนแสดงความสามารถในการทำกำไร				
อัตรากำไรขั้นต้น	%	12.97	18.04	18.42
อัตรากำไรจากการดำเนินงาน	%	6.08	10.51	7.84
อัตรากำไรอื่น	%	0.30	0.91	1.41
อัตราส่วนเงินสดต่อการทำกำไร	%	209.20	261.44	NA
อัตรากำไรสุทธิ	%	3.61	7.63	3.79
อัตราผลตอบแทนผู้ถือหุ้น	%	7.86	17.67	11.83
อัตราส่วนแสดงประสิทธิภาพในการดำเนินงาน				
อัตราผลตอบแทนจากสินทรัพย์	%	4.16	8.92	4.59
อัตราผลตอบแทนจากสินทรัพย์ถาวร	%	16.38	25.81	15.70
อัตราหมุนของสินทรัพย์	เท่า	1.15	1.17	1.21
อัตราส่วนวิเคราะห์นโยบายทางการเงิน				
อัตราส่วนหนี้สินต่อส่วนของผู้ถือหุ้น	เท่า	0.66	1.57	1.59
อัตราส่วนความสามารถชำระดอกเบี้ย	เท่า	16.61	24.77	NA
อัตราส่วนความสามารถชำระภาระผูกพัน	เท่า	1.65	1.61	1.09
อัตราการจ่ายเงินปันผล	%	-	137.17	-
ข้อมูลต่อหุ้น (มูลค่าที่ตราไว้หุ้นละ 1 บาท)				
มูลค่าหุ้นตามบัญชีต่อหุ้น	บาท	1.27	1.38	1.54
กำไรสุทธิต่อหุ้น*	บาท	0.0962	0.3182	0.1725

* คำนวณจากมูลค่าที่ตราไว้หุ้นละ 1 บาท โดยหารกำไรสุทธิสำหรับงวดด้วยจำนวนหุ้นถัวเฉลี่ยถ่วงน้ำหนักของหุ้นสามัญที่ออกในระหว่างปี

12.2 คำอธิบายและวิเคราะห์ฐานะการเงินและผลการดำเนินงาน

12.2.1 ภาพรวมการดำเนินธุรกิจของบริษัท

บริษัทฯ ดำเนินธุรกิจผลิตและจำหน่ายแป้งสาลี จมูกข้าวสาลี และรำข้าวสาลีซึ่งเป็นผลพลอยได้จากการผลิตแป้งสาลี โดยแป้งสาลีที่บริษัทฯ ผลิตและจำหน่ายสามารถแยกได้เป็น 8 ประเภท ดังนี้ 1. แป้งบะหมี่สด 2. แป้งบะหมี่กึ่งสำเร็จรูป 3. แป้งขนมปัง 4. แป้งเอนกประสงค์ 5. แป้งซาลาเปา/เค้ก 6. แป้งปาตองโก 7. แป้งบิสกิต 8. แป้งทำอาหารสัตว์

ในภาพรวมของผลการดำเนินงานที่ผ่านมา ปริมาณจำหน่ายแป้งสาลีของบริษัทฯมีการเคลื่อนไหวดังแสดงในตารางด้านล่าง

1. ตารางแสดงปริมาณการจำหน่ายแป้งสาลี

ปริมาณการจำหน่าย	2552		2553		2554	
	ตัน	% เปลี่ยนแปลง	ตัน	% เปลี่ยนแปลง	ตัน	% เปลี่ยนแปลง
แป้งสาลี	57,689.0	+9.1	49,958.4	-13.4	40,597.4	-18.7

สำหรับรายได้จากการจำหน่ายของบริษัทฯนั้น เป็นผลลัพธ์จาก 2 ปัจจัยหลัก ได้แก่ 1. ปริมาณการจำหน่ายแป้งสาลี และ 2. ราคาแป้งสาลี ซึ่งได้รับผลกระทบโดยตรงจากการปรับตัวของราคาข้าวสาลีซึ่งเป็นวัตถุดิบ โดยหากพิจารณารายได้จากการจำหน่ายในปี 2552 ก็จะได้เห็นว่าแม้ปริมาณการจำหน่ายแป้งสาลีในปี 2552 จะเพิ่มขึ้นจากปีก่อนหน้าถึงร้อยละ 9.1 แต่ราคาเฉลี่ยของข้าวสาลีในปี 2552 ลดลงจากปีก่อนหน้าถึงร้อยละ 31.5 จึงทำให้ในปี 2552 บริษัทฯมีรายได้จากการจำหน่ายอยู่ที่ 1,063.2 ล้านบาท หรือลดลงร้อยละ 12.5 จากปีก่อนหน้าซึ่งอยู่ที่ 1,214.8 ล้านบาท ส่วนในปี 2553 บริษัทฯมีรายได้จากการจำหน่ายอยู่ที่ 898.6 ล้านบาท หรือลดลงร้อยละ 15.5 จากปีก่อนหน้า โดยมีสาเหตุหลักมาจากปริมาณการจำหน่ายแป้งสาลีในปี 2553 ซึ่งลดลงจากปีก่อนหน้าถึงร้อยละ 13.4 ในขณะที่ราคาเฉลี่ยของข้าวสาลีในปี 2553 ใกล้เคียงกับปีก่อนหน้า สำหรับปี 2554 บริษัทฯมีรายได้จากการจำหน่ายอยู่ที่ 897.8 ล้านบาท หรือลดลงร้อยละ 0.1 จากปีก่อนหน้า เพราะแม้ปริมาณการจำหน่ายแป้งสาลีในปี 2554 จะลดลงจากปีก่อนหน้าถึงร้อยละ 18.7 แต่ราคาเฉลี่ยของข้าวสาลีในปี 2554 เพิ่มขึ้นจากปีก่อนหน้าถึงร้อยละ 41.4

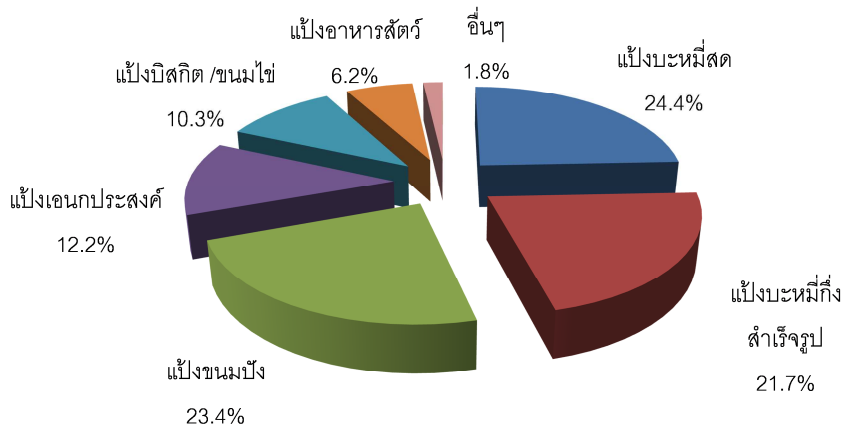
2. ตารางแสดงราคาเฉลี่ยของข้าวสาลีในตลาดโลก

ราคาเฉลี่ยข้าวสาลี	2552		2553		2554	
	เหรียญ สหรัฐ	% เปลี่ยนแปลง	เหรียญ สหรัฐ	% เปลี่ยนแปลง	เหรียญ สหรัฐ	% เปลี่ยนแปลง
ต่อหนึ่งตัน	223.4	-31.5	223.7	+0.1	316.2	+41.4

ที่มา : International Monetary Fund

เมื่อพิจารณาแผนภูมิวงกลมที่ 1 ซึ่งแสดงรายได้จากการขายแป้งสาลีแยกตามประเภทในปี 2554 พบว่ารายได้จากการจำหน่ายแป้งบะหมี่สดยึดครองสัดส่วนสูงสุด โดยคิดเป็นร้อยละ 24.4 ของรายได้รวมจากการจำหน่ายแป้งสาลี รองลงมาได้แก่รายได้จากแป้งขนมปังคิดเป็นร้อยละ 23.4 ของรายได้รวมจากการจำหน่ายแป้งสาลี รายได้จากการจำหน่ายแป้งบะหมี่กึ่งสำเร็จรูปคิดเป็นร้อยละ 21.7 ของรายได้รวมจากการจำหน่ายแป้งสาลี รายได้จากแป้งเอนกประสงค์คิดเป็นร้อยละ 12.2 ของรายได้รวมจากการจำหน่ายแป้งสาลี รายได้จากการจำหน่ายแป้งบิสกิต/ขนมไข่คิดเป็นร้อยละ 10.3 ของรายได้รวมจากการจำหน่ายแป้งสาลี รายได้จากแป้งอาหารสัตว์คิดเป็นร้อยละ 6.2 ของรายได้รวมจากการจำหน่ายแป้งสาลี ส่วนรายได้จากการจำหน่ายแป้งซาลาเปา แป้งเค้ก แป้งปาท่องโก๋ นั้น คิดรวมกันเป็นร้อยละ 1.8 ของรายได้รวมจากการจำหน่ายแป้งสาลี โดยในปี 2554 โดยรวมแล้วสัดส่วนรายได้จากการจำหน่ายแป้งแต่ละประเภทมีการเปลี่ยนแปลงไปสู่ผลิตภัณฑ์ที่มีอัตราส่วนกำไรขั้นต้นสูงขึ้นจากปี 2552 โดยประเภทของแป้งที่มีการเปลี่ยนแปลงอย่างมีนัยสำคัญได้แก่แป้งขนมปังซึ่งมีอัตราส่วนกำไรขั้นต้นสูง ได้เพิ่มสัดส่วนจากร้อยละ 14.7 ของรายได้จากการจำหน่ายแป้งสาลีในปี 2552 มาเป็นร้อยละ 23.4 ของรายได้จากการจำหน่ายแป้งสาลีในปี 2554 แป้งบะหมี่กึ่งสำเร็จรูปซึ่งมีอัตราส่วนกำไรขั้นต้นต่ำ ได้ลดสัดส่วนจากร้อยละ 32.0 ของรายได้จากการจำหน่ายแป้งสาลีในปี 2552 มาเป็นร้อยละ 21.7 ของรายได้จากการจำหน่ายแป้งสาลีในปี 2554 นอกจากนี้ยังมีการเพิ่มสัดส่วนของแป้งบิสกิต/ขนมไข่ซึ่งมีอัตราส่วนกำไรขั้นต้นอยู่ในระดับสูงจากร้อยละ 6.9 ของรายได้จากการจำหน่ายแป้งสาลีในปี 2552 มาเป็นร้อยละ 10.3 ของรายได้จากการจำหน่ายแป้งสาลีในปี 2554 และมีการลดสัดส่วนของแป้งอาหารสัตว์ซึ่งมีอัตราส่วนกำไรขั้นต้นอยู่ในระดับต่ำจากร้อยละ 11.3 ของรายได้จากการจำหน่ายแป้งสาลีในปี 2552 มาเป็นร้อยละ 6.2 ของรายได้จากการจำหน่ายแป้งสาลีในปี 2554

แผนภูมิที่ 1 โครงสร้างรายได้จากการจำหน่าย ปี 2554

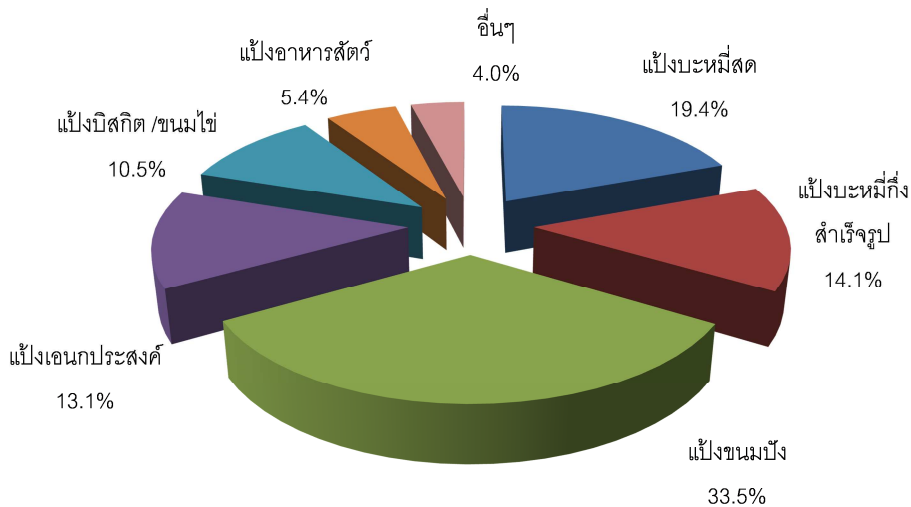


สำหรับอัตราส่วนต้นทุนขายเมื่อเทียบกับรายได้จากการขายของบริษัทนั้น เปลี่ยนแปลงตามปัจจัยหลัก 2 ประการ คือ ราคาแป้งสาลี และราคาข้าวสาลีซึ่งเป็นวัตถุดิบ โดยเนื่องจากบริษัทฯจัดซื้อวัตถุดิบในแต่ละครั้งเป็นปริมาณมาก ส่วนต่างระหว่างราคาแป้งสาลีขณะจำหน่ายกับราคาข้าวสาลีที่ใช้เป็นวัตถุดิบซึ่งได้ซื้อมาไว้ล่วงหน้าจึงส่งผลให้อัตรากำไรขั้นต้นของต้นทุนขายเกิดการผันผวนได้ โดยอัตราส่วนต้นทุนขายของบริษัทฯในปี 2552 อยู่ที่ร้อยละ 87.0 และปรับตัวลดลงเป็นร้อยละ 82.0 และ 81.6 ในปี 2553 และปี 2554 ตามลำดับ สะท้อนให้เห็นถึงความสามารถในการบริหารจัดการต้นทุนวัตถุดิบที่ดีขึ้น และการปรับสัดส่วนรายได้จากการจำหน่ายของบริษัทฯ ไปยังผลิตภัณฑ์ที่มีอัตราส่วนกำไรขั้นต้นสูงขึ้น โดยสัดส่วนรายได้ในการจำหน่ายแป้งสาลีจากแป้งบะหมี่กึ่ง

สำเร็จรูปซึ่งเป็นผลิตภัณฑ์ที่มีอัตรากำไรขั้นต้นต่ำที่สุดในบรรดาผลิตภัณฑ์แป้งสาลีทั้งหมดของบริษัทได้ลดลงจากร้อยละ 32.0 ในปี 2552 มาเป็นร้อยละ 21.7 ในปี 2554

การผันผวนของอัตราส่วนต้นทุนขายส่งผลโดยตรงต่ออัตรากำไรขั้นต้น โดยในปี 2552 อัตรากำไรขั้นต้นของบริษัทอยู่ที่ร้อยละ 13.0 และปรับตัวดีขึ้นเป็นร้อยละ 18.0 และ 18.4 ในปี 2553 และปี 2554 ตามลำดับ ทั้งนี้การปรับตัวดีขึ้นของอัตรากำไรขั้นต้นนั้นเป็นผลมาจากการบริหารจัดการวัตถุดิบที่ดีขึ้นของฝ่ายผลิต และการปรับสัดส่วนรายได้จากการจำหน่ายของบริษัทไปยังผลิตภัณฑ์ที่มีอัตราส่วนกำไรขั้นต้นสูงขึ้น โดยมีการเพิ่มสัดส่วนแป้งขนมปังซึ่งมีอัตราส่วนกำไรขั้นต้นสูง จากร้อยละ 14.7 ของรายได้จากการจำหน่ายแป้งสาลีในปี 2552 มาเป็นร้อยละ 23.4 ของรายได้จากการจำหน่ายแป้งสาลีในปี 2554 และลดสัดส่วนแป้งขนมปังสำเร็จรูปซึ่งมีอัตราส่วนกำไรขั้นต้นต่ำ จากร้อยละ 32.0 ของรายได้จากการจำหน่ายแป้งสาลีในปี 2552 มาเป็นร้อยละ 21.7 ของรายได้จากการจำหน่ายแป้งสาลีในปี 2554 ดังที่ได้กล่าวไปแล้วข้างต้น จากแผนภูมิที่ 2 ซึ่งแสดงสัดส่วนกำไรขั้นต้นตามประเภทผลิตภัณฑ์ในปี 2554 จะเห็นได้ว่า แป้งอเนกประสงค์จะเป็นอันดับสองในบรรดาแป้งอเนกประสงค์ คิดเป็นร้อยละ 19.6 ของรายได้รวมจากการแบ่งสาลี แต่มีสัดส่วนของกำไรขั้นต้นจากแป้งขนมปังเป็นอันดับหนึ่ง คิดเป็นถึงร้อยละ 33.1 ของกำไรขั้นต้นจากการจำหน่ายแป้งสาลี ทั้งนี้เป็นเพราะผลิตภัณฑ์แต่ละชนิดมีอัตรากำไรขั้นต้นแตกต่างกันไป ขึ้นอยู่กับปัจจัยต่างๆ ทั้งอุปสงค์ อุปทาน และอำนาจต่อรองของผู้ซื้อ

แผนภูมิที่ 2. สัดส่วนกำไรขั้นต้นตามประเภทผลิตภัณฑ์ปี 2554



ในด้านค่าใช้จ่ายในการขาย ตั้งแต่ปี 2552 สัดส่วนของค่าใช้จ่ายในการขายของบริษัทต่อรายได้จากการขายลดลงจากร้อยละ 2.9 ในปี 2552 เป็นร้อยละ 2.6 และร้อยละ 1.7 ในปี 2553 และปี 2554 ตามลำดับ โดยการปรับตัวลดลงของสัดส่วนของค่าใช้จ่ายในการขายของบริษัทต่อรายได้จากการขายในปี 2554 มีสาเหตุหลักคือการลดลงของค่าใช้จ่ายในการส่งเสริมการขาย เนื่องจากในปี 2552 ถึงครึ่งปีแรกของปี 2553 ราคาข้าวสาลีมีการปรับตัวลดลงอย่างรุนแรงจากราคาสูงสุดในปี 2552 ที่ 257 เหรียญต่อตันในเดือนพฤษภาคม มาเป็น 158 เหรียญต่อตันในเดือนมิถุนายนปี 2553 (ที่มา : International Monetary Fund) หรือคิดเป็นการปรับตัวลดลงถึงร้อยละ 38.6 ทำให้เกิดการแข่งขันกันอย่างรุนแรงในอุตสาหกรรมแป้งสาลีเพื่อเร่งระบายวัตถุดิบที่ซื้อเข้ามาในราคาสูงออกไป ทำให้มีค่าใช้จ่ายในการส่งเสริมการขายจำนวน 10.5 ล้านบาทในปี 2552 ผ่านโปรโมชั่นแถม

สินค้าและแจกของตัวอย่างให้กับลูกค้า โดยค่าใช้จ่ายในการส่งเสริมการขายได้ปรับลดลงเป็น 4.9 ล้านบาทและ 1.7 ล้านบาท ในปี 2553 และปี 2554 ตามลำดับ หากพิจารณาสัดส่วนของค่าใช้จ่ายในการบริหารของบริษัทฯ ต่อรายได้จากการขายจะพบว่าอยู่ที่ร้อยละ 2.3 ร้อยละ 3.5 และร้อยละ 3.1 ในปี 2552-2554 ตามลำดับ ทั้งนี้ เป็นเพราะในปี 2553 มีการตัดด้วยค่าวัตถุดิบเสื่อมคุณภาพจำนวน 5.5 ล้านบาทจากการที่ข้าวสาลีได้รับความชื้นเนื่องจากไซโลรั่ว นอกจากนี้ยังมีค่าจดทะเบียนสัญญาเช่า 30 ปีกับกรมที่ดินสำหรับที่ดินซึ่งเป็นที่ตั้งของ สำนักงาน โรงงาน และไซโลเป็นจำนวน 1.6 ล้านบาท ส่วนสัดส่วนของค่าใช้จ่ายในการบริหารของบริษัทฯ ต่อรายได้จากการขายในปี 2554 ลดลงจากในปี 2553 เพราะในปี 2553 มีรายการพิเศษดังที่กล่าวไปแล้วข้างต้น แต่ยังสูงกว่าในปี 2552 โดยมีปัจจัยหลักคือรายได้จากการขายในปี 2554 ที่ลดลงจากปี 2552 ถึงร้อยละ 15.6

หากพิจารณาเฉพาะผลการดำเนินงานของบริษัท โดยไม่นับรวมรายได้อื่นๆ และกำไรจากการดำเนินงานที่ยกเลิกไปแล้ว จะพบว่า บริษัทมีอัตรากำไรสุทธิอยู่ที่ร้อยละ 3.1 ในปี 2552 เพิ่มขึ้นเป็นร้อยละ 6.2 ในปี 2553 และลดลงเป็นร้อยละ 2.4 ในปี 2554 โดยการเพิ่มขึ้นของอัตรากำไรสุทธิในปี 2553 มีสาเหตุสำคัญมาจากอัตรากำไรขั้นต้นที่สูงขึ้น เป็นผลมาจากการบริหารจัดการวัตถุดิบที่ดีขึ้นของฝ่ายผลิต และการปรับสัดส่วนรายได้จากการจำหน่ายของบริษัทฯ ไปยังผลิตภัณฑ์ที่มีอัตรากำไรขั้นต้นสูงขึ้นดังที่ได้กล่าวไปแล้วข้างต้น สำหรับการลดลงของอัตรากำไรสุทธิในปี 2554 มีสาเหตุสำคัญมาจากเหตุเพลิงไหม้รถแบ็คโฮของบริษัทแห่งหนึ่ง ซึ่งบริษัทฯ จำงให้ดำเนินการขนย้ายข้าวสาลีภายในไซโล 2 เมื่อวันที่ 31 ตุลาคม 2554 ทำให้เกิดความเสียหายกับข้าวสาลีโดยตรง รวมทั้งน้ำที่ระดมฉีดเพื่อระงับเพลิงส่งผลให้ข้าวสาลีของบริษัทฯ เสียหายจากการเปียกน้ำ ส่งผลให้งบการเงินสำหรับปี 2554 รับรู้รายการขาดทุนจากวัตถุดิบเสียหายจากไฟไหม้จำนวน 33.6 ล้านบาทในงบกำไรขาดทุนเบ็ดเสร็จ อย่างไรก็ตาม บริษัทฯ ได้ทำประกันครอบคลุมมูลค่าความเสียหายของวัตถุดิบในงวดแล้ว และคาดว่าจะได้รับชดเชยผลขาดทุนดังกล่าวภายในไตรมาส 2 ของปี 2555 หากคำนวณอัตรากำไรสุทธิโดยไม่นำรายการขาดทุนจากวัตถุดิบเสียหายดังกล่าวมารวม อัตรากำไรสุทธิของบริษัทฯ ในปี 2554 จะอยู่ที่ร้อยละ 6.2

เมื่อพิจารณาฐานะทางการเงินของบริษัทฯ พบว่าบริษัทฯ มีสินทรัพย์ทั้งหมด ณ สิ้นปี 2552 2553 และ 2554 เท่ากับ 845.6 ล้านบาท 706.1 ล้านบาท และ 798.2 ล้านบาท ตามลำดับ โดยการลดลงของสินทรัพย์รวมในปี 2553 นั้นมีสาเหตุสำคัญคือการลดลงของสินค้าคงเหลือ ซึ่งเป็นผลสืบเนื่องมาจากการลดลงของราคาข้าวสาลีและราคาแป้งสาลีในช่วงกลางปี 2552 ถึงช่วงกลางปี 2553 และวิกฤติการณ์ขาดแคลนข้าวสาลีในตลาดโลกในปี 2553 ทำให้วัตถุดิบคงเหลือของบริษัทฯ ณ สิ้นปี 2553 น้อยกว่าปกติ ส่วนการเพิ่มขึ้นของสินทรัพย์รวมในปี 2554 นั้นมีสาเหตุหลักมาจากการคลี่คลายลงของวิกฤติการณ์ขาดแคลนข้าวสาลีในตลาดโลกในปี 2553 และเหตุการณ์ไฟไหม้ในวันที่ 31 ตุลาคม 2554 ซึ่งทำให้การดำเนินการที่เกี่ยวข้องกับวัตถุดิบในไซโลที่เกิดเหตุเพลิงไหม้ต้องล่าช้าลงไป เพราะต้องมีการติดต่อประสานงานกับบริษัทประกัน

สำหรับด้านแหล่งที่มาของเงินทุนหมุนเวียนของบริษัทฯ ส่วนใหญ่จะมาจากหนี้สิน ซึ่ง ณ สิ้นปี 2552 2553 และ 2554 บริษัทฯ มีหนี้สินรวมเป็นจำนวนเท่ากับ 337.1 ล้านบาท 430.9 ล้านบาท และ 490.2 ล้านบาท ตามลำดับ การเพิ่มขึ้นของหนี้สินรวมในปี 2553 นั้นมีปัจจัยหลักคือการเพิ่มขึ้นของเงินกู้ระยะยาวจากธนาคารจำนวน 100.0 ล้านบาท ทั้งนี้เป็นเพราะบริษัทฯ ต้องการใช้เงินทุนเพิ่มเนื่องจากบริษัทฯ ได้จดทะเบียนลดทุนลง 200.0 ล้านบาทในวันที่ 2 กุมภาพันธ์ 2553 และจ่ายเงินปันผลจำนวน 95.0 ล้านบาทในวันที่ 31 พฤษภาคม 2553 ส่วนการเพิ่มขึ้นของหนี้สินรวมในปี 2554 นั้นมีปัจจัยหลักคือการเพิ่มขึ้นของเงินกู้ยืมระยะสั้นจากสถาบันการเงิน โดย ณ สิ้นปี 2554 บริษัทฯ มีเงินกู้ยืมระยะสั้นจากสถาบันการเงินจำนวน 380.5 ล้านบาท เพิ่มขึ้น 150.2

ล้านบาทจาก 230.3 ล้านบาท ณ สิ้นปี 2553 ซึ่งมีสาเหตุหลักมาจากการเพิ่มขึ้นของวัตถุดิบ ณ สิ้นปี 2554 จาก ณ สิ้นปี 2553 หนี้สินหลักของบริษัทฯ คือหนี้สินที่มีภาระดอกเบี้ยจ่าย โดย ณ สิ้นปี 2552 2553 และ 2554 บริษัทฯ มีหนี้สินที่มีภาระดอกเบี้ยเท่ากับ 309.3 ล้านบาท 330.3 ล้านบาท และ 440.5 ล้านบาท ตามลำดับ คิดเป็นสัดส่วนเทียบกับส่วนของผู้ถือหุ้นของบริษัทฯเท่ากับ 0.6 1.2 และ 1.4 ณ สิ้นปี 2552 2553 และ 2554 ตามลำดับ ในขณะที่ส่วนของผู้ถือหุ้นมีจำนวนเท่ากับ 508.5 ล้านบาท 275.2 ล้านบาท และ 307.9 ล้านบาท ณ สิ้นปี 2552 2553 และ 2554 ตามลำดับ

12.2.2 ผลการดำเนินงาน

รายได้

บริษัทฯมีรายได้จากการจำหน่ายในช่วงปี 2552-2554 เป็นจำนวน 1,063.2 ล้านบาท 898.6 ล้านบาท และ 897.8 ล้านบาทตามลำดับ ซึ่งรายได้จากการขายสินค้าทั้งหมดคิดเป็นสัดส่วนเทียบกับรายได้รวมอยู่ที่ร้อยละ 99.7 99.1 และ 98.6 ในปี 2552-2554 นอกจากนี้บริษัทฯยังมีรายได้อื่นๆ ซึ่งมีรายการหลักคือกำไรจากอัตราแลกเปลี่ยน ดอกเบี้ยรับ รายได้จากเบี้ยปรับงานล่าช้า และรายได้เงินรางวัลในการทำงานเสร็จก่อนเวลา โดยบริษัทฯ มีรายได้อื่นๆ เป็นจำนวน 3.2 ล้านบาท 8.3 ล้านบาท และ 12.9 ล้านบาท ในปี 2552-2554 ตามลำดับ ในจำนวนนั้นเป็นกำไรจากอัตราแลกเปลี่ยนที่เกิดขึ้นจริง 1.7 ล้านบาท 4.3 ล้านบาท และ 2.3 ล้านบาท ในปี 2552-2554 ตามลำดับ โดยรายได้อื่นๆคิดเป็นสัดส่วนร้อยละ 0.3 0.9 และ 1.4 ของรายได้รวมทั้งหมดของบริษัทฯในปี 2552-2554 ตามลำดับ

เมื่อพิจารณารายได้จากการขายของบริษัทฯ พบว่าบริษัทฯมีรายได้จากการขายแป้งสาลี ข้าวสาลี และ ผลพลอยได้จากการผลิตแป้งสาลี ได้แก่รำข้าวสาลีและจมูกข้าวสาลีรวมทั้งหมดเท่ากับ 1,063.2 ล้านบาท 898.6 ล้านบาท และ 897.8 ล้านบาทในปี 2552-2554 ตามลำดับ โดยรายได้จากการจำหน่ายของบริษัทฯนั้น เป็นผลลัพธ์จาก 2 ปัจจัยหลัก ได้แก่ 1. ปริมาณการจำหน่ายแป้งสาลี และ 2. ราคาแป้งสาลี ซึ่งได้รับผลกระทบโดยตรงจากการปรับตัวของราคาข้าวสาลีซึ่งเป็นวัตถุดิบ ซึ่งหากพิจารณารายได้จากการจำหน่ายในปี 2552 ก็ จะเห็นได้ว่าแม้ปริมาณการจำหน่ายแป้งสาลีในปี 2552 จะเพิ่มขึ้นจากปีก่อนหน้าถึงร้อยละ 9.1 ดังแสดงใน ตารางที่ 1 ข้างต้น แต่ราคาเฉลี่ยของข้าวสาลีในปี 2552 ลดลงจากปีก่อนหน้าถึงร้อยละ 31.5 ดังแสดงในตาราง ที่ 2 ข้างต้น จึงทำให้ในปี 2552 บริษัทฯมีรายได้จากการจำหน่ายอยู่ที่ 1,063.2 ล้านบาท โดยหากพิจารณารายได้จากการจำหน่ายในปี 2552 ก็ จะเห็นได้ว่าแม้ปริมาณการจำหน่ายแป้งสาลีในปี 2552 จะเพิ่มขึ้นจากปี ก่อนหน้าถึงร้อยละ 9.1 แต่ราคาเฉลี่ยของข้าวสาลีในปี 2552 ลดลงจากปีก่อนหน้าถึงร้อยละ 31.5 จึงทำให้ในปี 2552 บริษัทฯมีรายได้จากการจำหน่ายอยู่ที่ 1,063.2 ล้านบาท หรือลดลงร้อยละ 12.5 จากปีก่อนหน้าซึ่งอยู่ที่ 1,214.8 ล้านบาท ส่วนในปี 2553 บริษัทฯมีรายได้จากการจำหน่ายอยู่ที่ 898.6 ล้านบาท หรือลดลงร้อยละ 15.5 จากปีก่อนหน้า โดยมีสาเหตุหลักมาจากปริมาณการจำหน่ายแป้งสาลีในปี 2553 ซึ่งลดลงจากปีก่อนหน้าถึงร้อยละ 13.4 อันเป็นผลมาจากภาวะข้าวสาลีขาดแคลนในตลาดโลก ทำให้จัดหาวัตถุดิบได้ยาก ในขณะที่ราคาเฉลี่ยของข้าวสาลีในปี 2553 ใกล้เคียงกับปีก่อนหน้า สำหรับปี 2554 บริษัทฯมีรายได้จากการจำหน่ายอยู่ที่ 897.8 ล้านบาท หรือลดลงร้อยละ 0.1 จากปีก่อนหน้า เพราะแม้ปริมาณการจำหน่ายแป้งสาลีในปี 2554 จะลดลงจาก ปีก่อนหน้าถึงร้อยละ 18.7 เนื่องจากในภาวะข้าวสาลีขาดแคลนในตลาดโลกต่อเนื่องมาจนถึงกลางปี 2554 แต่

ราคาเฉลี่ยของข้าวสาลีในปี 2554 เพิ่มขึ้นจากปีก่อนหน้าถึงร้อยละ 41.4 อีกทั้งยังได้รับผลกระทบจากลูกค้าของบริษัทที่ประสบอุทกภัยในช่วงไตรมาส 4 ของปี 2554

3. ตารางแสดงโครงสร้างรายได้

(หน่วย: ล้านบาท)

รายการ	2552		2553		2554	
	ล้านบาท	ร้อยละ	ล้านบาท	ร้อยละ	ล้านบาท	ร้อยละ
แป้งสาลี	981.7	92.1	792.1	87.3	754.5	82.8
รำข้าว	80.6	7.6	106.0	11.7	86.0	9.4
ข้าวสาลี	-	-	-	-	57.1	6.3
จมูกข้าวสาลี	1.0	0.1	0.5	0.1	0.2	0.0
รวมรายได้จากการจำหน่าย	1,063.2	99.7	898.6	99.1	897.8	98.6
- กำไรจากอัตราแลกเปลี่ยน	1.7	0.2	4.3	0.5	2.3	0.3
- รายได้จากเบี้ยปรับงานล่าช้า	0.7	0.1	-	-	-	-
- รายได้จากเบี้ยปรับเรือล่าช้า	-	-	-	-	3.8	0.4
- รายได้จากค่าสินไหมทดแทน	-	-	-	-	4.5	0.5
- อื่นๆ	0.9	0.1	3.9	0.4	2.3	0.3
รวมรายได้อื่นๆ	3.2	0.3	8.3	0.9	12.9	1.4
รายได้รวม	1,066.4	100.0	906.9	100.0	910.7	100.0

หมายเหตุ : รายได้อื่นๆนอกเหนือจากกำไรจากอัตราแลกเปลี่ยน รายได้จากเบี้ยปรับงานล่าช้าซึ่งเป็นรายการพิเศษในปี 2552 รายได้จากเบี้ยปรับเรือล่าช้าและรายได้จากค่าสินไหมทดแทนซึ่งเป็นรายการพิเศษในปี 2554 ประกอบด้วยดอกเบี้ยรับ รายได้เงินรางวัลในการทำงานเสร็จก่อนเวลา รายได้จากการขายข้าวเสีย และรายได้จากการขายรำเสีย เป็นต้น

4. ตารางแสดงโครงสร้างรายได้จากการจำหน่ายแป้งสาลี

รายการ	2552		2553		2554	
	ล้านบาท	ร้อยละ	ล้านบาท	ร้อยละ	ล้านบาท	ร้อยละ
แป้งบะหมี่สด	202.7	20.7	182.5	23.0	183.8	24.4
แป้งขนมปัง	144.7	14.7	206.9	26.1	176.2	23.4
แป้งบะหมี่กึ่งสำเร็จรูป	314.0	32.0	163.8	20.7	163.9	21.7
แป้งเอนกประสงค์	121.2	12.3	65.2	8.2	91.9	12.2
แป้งบิสกิต/ขนมไข่	68.1	6.9	71.8	9.1	78.0	10.3
แป้งอาหารสัตว์	110.6	11.3	88.5	11.2	46.9	6.2
แป้งเค้ก/ซาลาเปา	18.1	1.8	12.2	1.5	12.9	1.7
แป้งปาตองโก	2.3	0.2	1.1	0.1	0.8	0.1
รวมรายได้จากการจำหน่ายแป้งสาลี	981.7	100.0	792.1	100.0	754.5	100.0

จากตารางที่ 4 เมื่อพิจารณารายได้จากการจำหน่ายแป้งสาลีในปี 2554 พบว่ารายได้จากการจำหน่ายแป้งบะหมี่สดยึดครองสัดส่วนสูงสุด เป็นจำนวน 183.8 ล้านบาท คิดเป็นร้อยละ 24.4 ของรายได้รวม ใกล้เคียงกับแป้งขนมปังซึ่งเป็นผลิตภัณฑ์ที่จำหน่ายได้เป็นลำดับรองลงมา โดยรายได้จากการจำหน่ายแป้งขนมปังอยู่ที่ 176.2 ล้านบาท ซึ่งคิดเป็นร้อยละ 23.4 ของรายได้จากการจำหน่ายแป้งสาลีในปี 2554 ผลิตภัณฑ์ที่จำหน่ายได้เป็นลำดับต่อมาคือแป้งบะหมี่กึ่งสำเร็จรูป โดยรายได้จากแป้งบะหมี่กึ่งสำเร็จรูปอยู่ที่ 163.9 ล้านบาท คิดเป็นร้อยละ 21.7 ของรายได้จากการจำหน่ายแป้งสาลี

5. ตารางแสดงโครงสร้างปริมาณการจำหน่ายแป้งสาลี

(หน่วย:ตัน)

รายการ	2552		2553		2554	
	ตัน	ร้อยละ	ตัน	ร้อยละ	ตัน	ร้อยละ
แป้งบะหมี่สด	11,302.0	19.6	11,314.5	22.6	8,943.8	22.0
แป้งขนมปัง	7,778.2	13.5	11,501.6	23.0	8,262.5	20.4
แป้งบะหมี่กึ่งสำเร็จรูป	19,063.8	33.0	12,028.9	24.1	10,634.7	26.2
แป้งเอนกประสงค์	7,443.8	12.9	3,893.9	7.8	5,035.0	12.4
แป้งบิสกิต/ขนมไข่	4,142.1	7.2	4,530.4	9.1	4,420.9	10.9
แป้งอาหารสัตว์	7,147.9	12.4	6,145.7	12.3	2,794.6	6.9
แป้งเค้ก/ซาลาเปา	693.9	1.2	481.1	1.0	467.5	1.2
แป้งปาตองโก	117.3	0.2	62.3	0.1	38.5	0.1
รวม	57,689.0	100.0	49,958.4	100.0	40,597.4	100.0

ทั้งนี้ หากพิจารณาโครงสร้างรายได้จากการจำหน่ายแป้งสาลีในตารางที่ 4 ควบคู่ไปกับโครงสร้างปริมาณการจำหน่ายแป้งสาลีในตารางที่ 5 จะเห็นได้ว่าบริษัทฯ ประสบความสำเร็จในการปรับสัดส่วนรายได้จากการจำหน่ายแป้งสาลีไปยังผลิตภัณฑ์ที่มีอัตราส่วนกำไรขั้นต้นสูงขึ้น โดยสัดส่วนรายได้จากการจำหน่ายแป้งสาลีของแป้งบะหมี่กึ่งสำเร็จรูปซึ่งเป็นผลิตภัณฑ์ที่มีอัตรากำไรขั้นต้นต่ำที่สุดในบรรดาผลิตภัณฑ์แป้งสาลีทั้งหมดของบริษัทฯ ได้ลดลงจากร้อยละ 32.0 ในปี 2552 มาเป็นร้อยละ 21.7 ในปี 2554 และหากพิจารณาสัดส่วนปริมาณการจำหน่ายของแป้งบะหมี่กึ่งสำเร็จรูปจากปริมาณการจำหน่ายแป้งสาลีทั้งหมด (หน่วยเป็นตัน) จะพบว่า เป็นไปในทิศทางเดียวกัน โดยสัดส่วนปริมาณการจำหน่ายของแป้งบะหมี่กึ่งสำเร็จรูปได้ลดลงจากร้อยละ 33.0 ในปี 2552 มาเป็นร้อยละ 26.2 ในปี 2554 ทั้งนี้ แป้งบะหมี่กึ่งสำเร็จรูปเป็นผลิตภัณฑ์ที่มีอัตรากำไรขั้นต้นต่ำที่สุดเมื่อเทียบกับผลิตภัณฑ์แป้งสาลีชนิดอื่นๆ ของบริษัทฯ อันเป็นผลสืบเนื่องมาจากจำนวนรายได้ของผู้ผลิตบะหมี่กึ่งสำเร็จรูปรายใหญ่ในประเทศไทยมีน้อย ผู้ผลิตบะหมี่กึ่งสำเร็จรูปจึงมีอำนาจต่อรองสูงในการซื้อแป้งบะหมี่กึ่งสำเร็จรูป นอกจากนี้บริษัทฯ ยังประสบความสำเร็จในการเพิ่มสัดส่วนรายได้จากการจำหน่ายแป้งสาลีที่มาจาก การจำหน่ายแป้งขนมปัง จากร้อยละ 14.7 ในปี 2552 เป็นร้อยละ 23.4 ในปี 2554 ซึ่งเป็นสัดส่วนที่ใกล้เคียงกับ แป้งบะหมี่สดซึ่งเป็นผลิตภัณฑ์ที่ยึดครองสัดส่วนสูงสุดของรายได้จากการจำหน่ายแป้งสาลี และหากพิจารณา สัดส่วนปริมาณการจำหน่ายของแป้งขนมปังจากปริมาณการจำหน่ายแป้งสาลีทั้งหมด (หน่วยเป็นตัน) ในปี 2554 จะพบว่า เป็นไปในทิศทางเดียวกัน โดยสัดส่วนปริมาณการจำหน่ายของแป้งขนมปังได้เพิ่มขึ้นจากร้อยละ

13.5 ในปี 2552 มาเป็นร้อยละ 20.4 ในปี 2554 ทั้งนี้แข่งขันมั่งเป็นผลิตภัณฑ์ที่มีอัตรากำไรขั้นต้นอยู่ในระดับสูง โดยมีอัตรากำไรขั้นต้นอยู่ในระดับที่สูงกว่าร้อยละ 30 ในปี 2554 และเป็นผลิตภัณฑ์ที่มีอัตรากำไรขั้นต้นสูงเป็นอันดับต้นๆในบรรดาผลิตภัณฑ์ทั้งหมดของบริษัทฯ

โดยรวมแล้วสามารถกล่าวได้ว่า ที่ผ่านมามีฝ่ายบริหารของบริษัทฯประสบความสำเร็จในการปรับโครงสร้างรายได้ให้มีสัดส่วนที่มาจากแบ่งที่มีอัตรากำไรขั้นต้นที่สูงขึ้น

ในปี 2554 บริษัทฯมีรายได้จากการจำหน่ายข้าวสาลีจำนวน 57.1 ล้านบาท ซึ่งเป็นวิธีการบริหารจัดการต้นทุนวัตถุดิบของบริษัทฯ เนื่องจากวัตถุดิบดังกล่าวจัดซื้อเข้ามาในขณะที่ข้าวสาลีมีราคาสูง ต่อมาราคาข้าวสาลีมีการปรับตัวลดลง บริษัทฯจึงขายข้าวสาลีดังกล่าวออกไปโดยไม่เก็บไว้ใช้ในการผลิตแป้งสาลีเพื่อบริหารจัดการต้นทุนวัตถุดิบของบริษัทฯ

นอกจากนี้บริษัทฯยังมีรายได้อื่นๆ ซึ่งประกอบด้วยกำไรจากอัตราแลกเปลี่ยน รายได้จากเบี้ยปรับงานล่าช้าซึ่งเป็นรายการพิเศษในปี 2552 รายได้จากเบี้ยปรับเรือล่าช้าและรายได้จากค่าสินไหมทดแทนซึ่งเป็นรายการพิเศษในปี 2554 ดอกเบี้ยรับ รายได้เงินรางวัลในการทำงานเสร็จก่อนเวลา รายได้จากการขายข้าวเสียและรายได้จากการขายรำเสีย เป็นต้น โดยบริษัทฯ มีรายได้อื่นๆ เป็นจำนวน 3.2 ล้านบาท 8.3 ล้านบาท และ 12.9 ล้านบาท คิดเป็นสัดส่วนร้อยละ 0.3, 0.9 และ 1.4 ของรายได้รวมทั้งหมดของบริษัทฯในปี 2552-2554 ตามลำดับ ในจำนวนนั้นเป็นกำไรจากอัตราแลกเปลี่ยนที่เกิดขึ้นจริง 1.7 ล้านบาท 4.3 ล้านบาท และ 2.3 ล้านบาท ในปี 2552-2554 ตามลำดับ ส่วนรายได้จากเบี้ยปรับงานล่าช้านั้น เป็นรายการที่เกิดขึ้นจากการที่ผู้รับเหมาก่อสร้างอาคารโรงงานและสำนักงานให้กับบริษัทฯนั้นทำงานเสร็จล่าช้ากว่าที่ได้ตกลงกันได้ จึงต้องจ่ายค่าปรับให้บริษัทฯ ทำให้เกิดรายได้จากเบี้ยปรับงานล่าช้าเป็นรายการพิเศษในปี 2552 จำนวน 0.7 ล้านบาท สำหรับรายได้จากเบี้ยปรับเรือล่าช้าเป็นรายการที่เกิดขึ้นจากการที่เรือขนส่งข้าวสาลีมาถึงล่าช้ากว่าที่ได้ตกลงกันได้ จึงต้องจ่ายค่าปรับให้บริษัทฯ ทำให้เกิดรายได้จากเบี้ยปรับเรือล่าช้าเป็นรายการพิเศษในปี 2554 จำนวน 3.8 ล้านบาท ส่วนรายได้จากค่าสินไหมทดแทน เป็นรายการที่บริษัทฯได้รับชดเชยค่าเสียหายจากการที่ข้าวสาลีได้รับความชื้นเนื่องจากไซโลรั่ว เป็นเงิน 4.5 ล้านบาทในปี 2554

ต้นทุนขาย

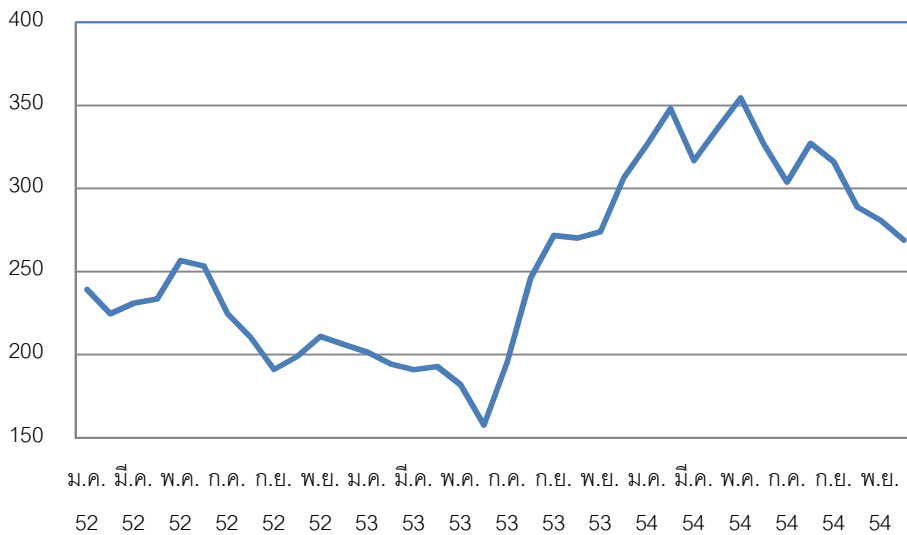
ต้นทุนขายของบริษัทฯเปลี่ยนแปลงตามปัจจัยหลัก 2 ประการ คือราคาข้าวสาลีซึ่งเป็นวัตถุดิบ และปริมาณผลิตภัณฑ์ที่จำหน่ายได้ ต้นทุนขายของบริษัทฯอยู่ที่ 925.3 ล้านบาท 736.5 ล้านบาท และ 732.4 ล้านบาท ในปี 2552-2554 ตามลำดับ คิดเป็นร้อยละ 87.0 82.0 และ 81.6 ของรายได้จากการขายในปี 2552-2554 ตามลำดับ โดยอัตราส่วนต้นทุนขายเมื่อเทียบกับรายได้จากการขายของบริษัทฯนั้น เปลี่ยนแปลงตามปัจจัยหลัก 2 ประการ คือ ราคาแป้งสาลี และราคาข้าวสาลีซึ่งเป็นวัตถุดิบ โดยเนื่องจากบริษัทฯจัดซื้อวัตถุดิบในแต่ละครั้งเป็นปริมาณมาก ส่วนต่างระหว่างราคาแป้งสาลีขณะจำหน่ายกับราคาข้าวสาลีที่ใช้เป็นวัตถุดิบซึ่งได้ซื้อเอาไว้ล่วงหน้าจึงส่งผลให้อัตราส่วนต้นทุนขายเกิดการผันผวนได้ ซึ่งราคาข้าวสาลีในตลาดโลกมีความผันผวนเป็นอย่างมากในช่วงปี 2552-2554 ดังแสดงในแผนภูมิที่ 3 ด้านล่าง

อัตราส่วนต้นทุนขายของบริษัทฯในปี 2552-2554 มีการปรับตัวดีขึ้น สะท้อนให้เห็นถึงความสามารถในการบริหารจัดการต้นทุนวัตถุดิบที่ดีขึ้น และการปรับสัดส่วนรายได้จากการจำหน่ายของบริษัทฯไปยังผลิตภัณฑ์ที่มีอัตราส่วนกำไรขั้นต้นสูงขึ้นดังที่ได้กล่าวไปแล้วข้างต้น อีกทั้งฝ่ายผลิตยังปรับปรุงการบริหารจัดการวัตถุดิบให้ดีขึ้น เนื่องจากสูตรในการผลิตแป้งแต่ละประเภทนั้นสามารถปรับเปลี่ยนได้ ฝ่ายผลิตและฝ่ายวิจัยของบริษัทฯจึง

ร่วมกันค้นคว้าสูตรสำหรับการผลิตแป้งชนิดต่างๆที่สามารถนำวัตถุดิบประเภทที่มีราคาเยอมากกว่ามาทดแทนวัตถุดิบประเภทที่มีราคาสูง ทำให้อัตราส่วนต้นทุนขายปรับตัวลดลง

แผนภูมิที่ 3 ราคาข้าวสาลีในตลาดโลก

หน่วย : เหรียญต่อตัน



ที่มา : International Monetary Fund

ผลิตภัณฑ์แต่ละชนิดมีอัตราต้นทุนการขายสูงต่ำแตกต่างกันไป โดยหากไม่คำนึงถึงรำข้าวสาลีซึ่งเป็นผลพลอยได้และมีอัตราต้นทุนการขายคิดเป็นประมาณร้อยละ 100 เนื่องจากเป็นผลพลอยได้จากการผลิต และข้าวสาลีซึ่งบริษัทฯจำหน่ายออกไปเพื่อบริหารจัดการต้นทุนวัตถุดิบของบริษัทฯ ดังที่ได้กล่าวไปแล้วข้างต้น แป้งบะหมี่กึ่งสำเร็จรูปเป็นผลิตภัณฑ์ที่มีอัตราต้นทุนการขายสูงที่สุด อยู่ในระดับสูงกว่าร้อยละ 85 ในปี 2554 ส่วนจมูกข้าวสาลีเป็นผลิตภัณฑ์ที่มีอัตราต้นทุนการขายต่ำที่สุด อยู่ในระดับต่ำกว่าร้อยละ 35 ในปี 2554 ทั้งนี้ นโยบายปัจจุบันของบริษัทฯคือลดสัดส่วนรายได้ที่มาจากผลิตภัณฑ์ที่มีอัตรากำไรขั้นต้นต่ำ เช่น แป้งบะหมี่กึ่งสำเร็จรูป ให้น้อยลง และเพิ่มสัดส่วนรายได้ที่มาจากผลิตภัณฑ์ที่มีอัตรากำไรขั้นต้นสูง เช่น แป้งขนมปัง ให้มากขึ้น

กำไรขั้นต้น

การผันผวนของอัตราส่วนต้นทุนขายส่งผลโดยตรงต่ออัตรากำไรขั้นต้น โดยในปี 2552 อัตรากำไรขั้นต้นของบริษัทฯอยู่ที่ร้อยละ 13.0 และปรับตัวดีขึ้นเป็นร้อยละ 18.0 และ 18.4 ในปี 2553 และปี 2554 ตามลำดับ ทั้งนี้การปรับตัวดีขึ้นของอัตรากำไรขั้นต้นนั้นส่วนหนึ่งเป็นผลมาจากการบริหารจัดการวัตถุดิบที่ดีขึ้นของฝ่ายผลิต เนื่องจากสูตรในการผลิตแป้งแต่ละประเภทยังสามารถปรับเปลี่ยนได้ ฝ่ายผลิตและฝ่ายวิจัยของบริษัทฯจึงร่วมกันค้นคว้าสูตรสำหรับการผลิตแป้งชนิดต่างๆ ที่สามารถนำวัตถุดิบประเภทที่มีราคาเยอมากกว่ามาทดแทนวัตถุดิบประเภทที่มีราคาสูง อีกสาเหตุหนึ่งที่ทำให้อัตรากำไรขั้นต้นปรับตัวดีขึ้นคือความสำเร็จของฝ่ายบริหารในการปรับโครงสร้างรายได้ของบริษัท โดยเพิ่มสัดส่วนรายได้ที่มาจากแป้งขนมปังซึ่งเป็นผลิตภัณฑ์ที่

มีอัตราส่วนกำไรขั้นต้นสูง และลดสัดส่วนรายได้ที่มาจากแบงก์พาณิชย์ซึ่งสำเร็จรูปซึ่งเป็นผลิตภัณฑ์ที่มีอัตราส่วนกำไรขั้นต้นต่ำ ดังที่ได้กล่าวไปแล้วข้างต้น

ค่าใช้จ่ายในการขายและการบริหาร

บริษัทมีค่าใช้จ่ายในการขายเท่ากับ 31.1 ล้านบาท 23.8 ล้านบาท และ 15.7 ล้านบาท ในปี 2552-2554 ตามลำดับ โดยรายการหลักๆของค่าใช้จ่ายในการขายประกอบด้วยค่าใช้จ่ายส่งเสริมการขาย ค่าจ้างรถขนส่งสินค้า และค่าเสื่อมราคายานพาหนะ ดังที่ได้แสดงรายละเอียดไว้ในตารางที่ 6 หากพิจารณาสัดส่วนค่าใช้จ่ายในการขายต่อรายได้จากการขาย ตั้งแต่ปี 2552 สัดส่วนของค่าใช้จ่ายในการขายของบริษัทต่อรายได้จากการขายมีการปรับตัวลดลง โดยในปี 2552 อยู่ที่ร้อยละ 2.9 ปรับตัวลดลงเป็นร้อยละ 2.6 และร้อยละ 1.7 ในปี 2553 และปี 2554 ตามลำดับ โดยการปรับตัวลดลงของสัดส่วนของค่าใช้จ่ายในการขายของบริษัทต่อรายได้จากการขายในปี 2554 มีสาเหตุหลักคือการลดลงของค่าใช้จ่ายในการส่งเสริมการขาย เนื่องจากในปี 2552 ถึงครึ่งปีแรกของปี 2553ราคาข้าวสาลีมีการปรับตัวลดลงอย่างรุนแรงจากราคาสูงสุดในปี 2552 ที่ 257 เหรียญต่อตันในเดือนพฤษภาคม มาเป็น 158 เหรียญต่อตันในเดือนมิถุนายนปี 2553 (ที่มา : International Monetary Fund) หรือคิดเป็นการปรับตัวลดลงถึงร้อยละ 38.6 ทำให้เกิดการแข่งขันกันอย่างรุนแรงในอุตสาหกรรมแป้งสาลีเพื่อเร่งระบายวัตถุดิบที่ซื้อมาในราคาสูงออกไป ทำให้มีค่าใช้จ่ายในการส่งเสริมการขายจำนวน 10.5 ล้านบาทในปี 2552 ผ่านโปรโมชั่นแถมสินค้าและแจกของตัวอย่างให้กับลูกค้า โดยค่าใช้จ่ายในการส่งเสริมการขายได้ปรับลดลงเป็น 4.9 ล้านบาทและ 1.6 ล้านบาท ในปี 2553 และปี 2554 ตามลำดับ เมื่อผ่านช่วงที่มีการแข่งขันอย่างรุนแรงในอุตสาหกรรมไปแล้ว

6. ตารางแสดงรายละเอียดค่าใช้จ่ายในการขายและการบริหาร

(หน่วย:ล้านบาท)

รายการ	2552		2553		2554	
	ล้านบาท	ร้อยละ	ล้านบาท	ร้อยละ	ล้านบาท	ร้อยละ
ค่าใช้จ่ายในการขาย	31.1	56.5	23.8	43.0	15.7	36.2
- ค่าใช้จ่ายส่งเสริมการขาย	10.5	19.1	4.9	8.8	1.7	3.9
- ค่าจ้างรถขนส่งสินค้า	16.5	30.0	15.4	27.8	12.8	29.5
- ค่าเสื่อมราคายานพาหนะ	2.9	5.2	2.9	5.2	0.2	0.5
- อื่นๆ	1.2	2.2	0.6	1.1	1.0	2.3
ค่าใช้จ่ายในการบริหาร	24.0	43.5	31.6	57.0	27.7	63.8
- ค่าใช้จ่ายเกี่ยวกับพนักงาน	10.8	19.6	9.6	17.3	11.6	26.7
- ค่าเสื่อมราคา	3.2	5.9	3.0	5.4	2.6	6.0
- ค่าสาธารณูปโภค	1.6	3.0	1.5	2.7	0.8	1.8
- วัตถุดิบเสื่อมคุณภาพ	0.1	0.1	5.5	9.9	-	-
- ค่าเช่าที่ดิน	2.4	4.3	2.4	4.3	2.4	5.5
- ค่าเช่าโกดัง	1.4	2.5	1.5	2.7	2.0	4.6
- ค่าจดทะเบียนกับกรมที่ดิน	-	-	1.6	2.9	0.1	0.2

รายการ	2552		2553		2554	
	ล้านบาท	ร้อยละ	ล้านบาท	ร้อยละ	ล้านบาท	ร้อยละ
- ค่าซ่อมแซมบำรุงรักษาทั่วไป	0.2	0.4	1.1	2.0	1.3	3.0
- อื่นๆ	4.2	7.7	5.4	9.7	6.9	15.9
รวมค่าใช้จ่ายดำเนินงาน	73.3	100.0	67.6	100.0	61.3	100.0

บริษัทมีค่าใช้จ่ายในการบริหารเท่ากับ 24.0 ล้านบาท 31.6 ล้านบาท และ 27.7 ล้านบาท ในปี 2552-2554 ตามลำดับ โดยรายการหลักๆของค่าใช้จ่ายในการบริหารประกอบด้วย ค่าใช้จ่ายเกี่ยวกับพนักงาน ค่าเสื่อมราคา ค่าสาธารณูปโภค การตัดสูญเสียวัตถุดิบเสื่อมคุณภาพ ค่าเช่าที่ดิน ค่าเช่าโกดัง ค่าจดทะเบียนสัญญาเช่ากับกรมที่ดิน และค่าซ่อมแซมบำรุงรักษาทั่วไป ดังที่ได้แสดงรายละเอียดไว้ในตารางที่ 5 โดยหากคิดเป็นส่วนหนึ่งของค่าใช้จ่ายในการบริหารของบริษัทต่อรายได้จากการขายจะพบว่าอยู่ที่ร้อยละ 2.3, 3.5 และ 3.1 ในปี 2552-2554 ทั้งนี้เป็นเพราะในปี 2553 มีการตัดด้อยค่าวัตถุดิบเสื่อมคุณภาพจำนวน 5.5 ล้านบาทจากการที่ข้าวสาลีได้รับความชื้นเนื่องจากไซโลรั่ว ซึ่งบริษัทสามารถเรียกคืนได้ทั้งจำนวนจากการจำหน่ายออกไปและได้รายได้จากการจำหน่ายข้าวเสียหายจำนวน 0.9 ล้านบาทในปี 2553 และส่วนที่เหลือบริษัทได้รับชดเชยค่าเสียหายจากบริษัทประกันเป็นเงิน 4.5 ล้านบาทในปี 2554 นอกจากนี้ยังมีค่าจดทะเบียนสัญญาเช่า 30 ปีกับกรมที่ดินสำหรับที่ดินซึ่งเป็นที่ตั้งของสำนักงาน โรงงาน และไซโลเป็นจำนวน 1.6 ล้านบาท ส่วนสัดส่วนของค่าใช้จ่ายในการบริหารของบริษัทต่อรายได้จากการดำเนินงานในปี 2554 ลดลงจากในปี 2553 เพราะในปี 2553 มีรายการพิเศษดังที่กล่าวไปแล้วข้างต้น แต่ยังคงสูงกว่าในปี 2552 โดยมีปัจจัยหลักคือรายได้จากการขายในปี 2554 ที่ลดลงจากปี 2552 ถึงร้อยละ 15.6

กำไรจากการดำเนินงาน

เมื่อพิจารณากำไรจากการดำเนินงานของบริษัท โดยไม่นับรวมรายได้อื่นๆ และกำไรจากการดำเนินงานที่ยกเลิกไปแล้ว จะพบว่าบริษัทมีกำไรจากการดำเนินงานเท่ากับ 64.7 ล้านบาทในปี 2552 94.5 ล้านบาทในปี 2553 และ 70.4 ล้านบาทในปี 2554 คิดเป็นอัตรากำไรจากการดำเนินงานอยู่ที่ร้อยละ 6.1 ในปี 2552 เพิ่มขึ้นเป็นร้อยละ 10.5 ในปี 2553 และลดลงเป็นร้อยละ 7.8 ในปี 2554 โดยการเพิ่มขึ้นของอัตรากำไรจากการดำเนินงานในปี 2553 มีสาเหตุสำคัญมาจากอัตรากำไรขั้นต้นที่สูงขึ้น เป็นผลมาจากการบริหารจัดการวัตถุดิบที่ดีขึ้นของฝ่ายผลิต และการปรับสัดส่วนรายได้จากการจำหน่ายของ บริษัทฯ ไปยังผลิตภัณฑ์ที่มีอัตรากำไรขั้นต้นสูงซึ่งได้กล่าวไปแล้วข้างต้น สำหรับการลดลงของอัตรากำไรจากการดำเนินงานในปี 2554 มีสาเหตุสำคัญมาจากเหตุเพลิงไหม้รถแบ็คโฮของบริษัทแห่งหนึ่งซึ่งบริษัทฯว่าจ้างให้ดำเนินการขนย้ายข้าวสาลีภายในไซโล 2 เมื่อวันที่ 31 ตุลาคม 2554 ทำให้เกิดความเสียหายกับข้าวสาลีโดยตรง รวมทั้งน้ำที่ระดมฉีดเพื่อระงับเพลิงส่งผลให้ข้าวสาลีของบริษัทเสียหายจากการเปียกน้ำ ส่งผลให้งบการเงินสำหรับปี 2554 รับรู้รายการขาดทุนจากวัตถุดิบเสียหายจากไฟไหม้จำนวน 33.6 ล้านบาทในงบกำไรขาดทุนเบ็ดเสร็จ อย่างไรก็ตาม บริษัทฯได้ทำประกันครอบคลุมมูลค่าความเสียหายของวัตถุดิบโกดังแล้ว และคาดว่าจะได้รับชดเชยผลขาดทุนดังกล่าวภายในไตรมาส 2 ของปี 2555 หากคำนวณอัตรากำไรจากการดำเนินงานโดยไม่นำรายการขาดทุนจากวัตถุดิบเสียหายดังกล่าวมารวม อัตรากำไรจากการดำเนินงานของบริษัทในปี 2554 จะอยู่ที่ร้อยละ 11.6 เพิ่มขึ้นจากร้อยละ 10.5 ในปี 2553

กำไรก่อนหักดอกเบี้ยจ่ายและภาษี

ในปี 2552-2554 บริษัทฯ มีกำไรก่อนหักดอกเบี้ยจ่ายและภาษีเท่ากับ 67.9 ล้านบาท 102.7 ล้านบาท และ 83.3 ล้านบาทตามลำดับ คิดเป็นอัตราส่วนของกำไรก่อนหักดอกเบี้ยจ่ายและภาษีเทียบกับรายได้รวมอยู่ที่ร้อยละ 6.4 ร้อยละ 11.3 และร้อยละ 9.1 ตามลำดับ โดยสาเหตุที่อัตรากำไรก่อนหักดอกเบี้ยและภาษีในปี 2553 สูงขึ้นจากปี 2552 นั้นมีสาเหตุหลักนอกจากการปรับตัวสูงขึ้นของอัตรากำไรขั้นต้นดังที่ได้กล่าวไว้ข้างต้นแล้ว ยังมีสาเหตุมาจากการที่ในปี 2553 บริษัทฯ มีรายได้อื่นๆ 8.3 ล้านบาท เทียบกับรายได้อื่นๆในปี 2552 ซึ่งอยู่ที่ 3.2 ล้านบาทอีกด้วย โดยรายละเอียดของรายได้อื่นดังกล่าวถึงไว้ในส่วนหัวข้อที่กล่าวถึงรายได้แล้ว ส่วนการปรับตัวลดลงของอัตราส่วนของกำไรก่อนหักดอกเบี้ยจ่ายและภาษีเทียบกับรายได้รวมในปี 2554 นั้น มีสาเหตุหลักมาจากรายการขาดทุนจากวัตถุดิบเสียหายจากไฟไหม้ตามที่ได้กล่าวไว้แล้วข้างต้น หากคำนวณอัตรากำไรก่อนหักดอกเบี้ยจ่ายและภาษีโดยไม่นำรายการขาดทุนจากวัตถุดิบเสียหายดังกล่าวมารวม อัตรากำไรก่อนหักดอกเบี้ยจ่ายและภาษีของบริษัทในปี 2554 จะอยู่ที่ร้อยละ 12.8 หรือเท่ากับมีกำไรจากการดำเนินงานปกติก่อนหักดอกเบี้ยจ่ายและภาษีจำนวน 116.9 ล้านบาท ซึ่งมากกว่า 102.7 ล้านบาทในปี 2553

กำไรสุทธิ

ในปี 2552-2554 บริษัทฯ มีกำไรสุทธิเท่ากับ 38.5 ล้านบาท 69.2 ล้านบาท และ 34.5 ล้านบาทตามลำดับ คิดเป็นอัตราส่วนของกำไรสุทธิเทียบกับรายได้รวมอยู่ที่ร้อยละ 3.6 ร้อยละ 7.6 และร้อยละ 3.8 ตามลำดับ ทั้งนี้ การปรับตัวเพิ่มขึ้นของอัตรากำไรสุทธิในปี 2553 จากปี 2552 นั้นนอกจากสาเหตุหลักเดียวกันกับการปรับตัวเพิ่มขึ้นของอัตรากำไรก่อนหักดอกเบี้ยและภาษีตามที่ได้กล่าวแล้วข้างต้น กล่าวคือการปรับตัวสูงขึ้นของอัตรากำไรขั้นต้นและรายได้อื่นๆ ยังมีอีกสาเหตุหนึ่งคือกำไรจากการดำเนินงานที่ยกเลิกซึ่งอยู่ที่ 5.6 ล้านบาทในปี 2553 ในขณะที่รายการเดียวกันนี้อยู่ที่ 2.0 ล้านบาทในปี 2552 ซึ่งกำไรจากการดำเนินงานที่ยกเลิกนี้มาจากธุรกิจการให้เช่าโกดังและกำไรจากการจำหน่ายทรัพย์สินที่ใช้ในธุรกิจดังกล่าว โดยโกดังดังกล่าวเป็นโกดังที่บริษัทฯ ให้บริษัท ที เอส คลังสินค้า จำกัด เช่าเพื่อเก็บสินค้าซึ่งไม่ได้ใช้ในการดำเนินธุรกิจหลักของบริษัทฯ เนื่องจากในอดีตก่อนที่บริษัทฯ จะดำเนินธุรกิจผลิตแป้งสาลี บริษัทฯ ดำเนินธุรกิจให้เช่าคลังสินค้า รายได้ส่วนนี้ได้สิ้นสุดลงในเดือนพฤษภาคมปี 2553 เนื่องจากบริษัทฯ ได้ขายทรัพย์สินที่ไม่ได้ใช้ในการดำเนินงานไปแล้ว ณ วันที่ 24 พฤษภาคม 2553 เพื่อจัดโครงสร้างทรัพย์สินของบริษัทฯ ให้สอดคล้องกับธุรกิจหลัก

สำหรับการปรับตัวลดลงของอัตราส่วนของกำไรสุทธิเทียบกับรายได้รวมในปี 2554 นั้นก็เป็นเช่นเดียวกัน คือนอกจากสาเหตุเดียวกันกับการปรับตัวเพิ่มขึ้นของอัตรากำไรก่อนหักดอกเบี้ยและภาษีตามที่ได้กล่าวแล้วข้างต้น กล่าวคือรายการขาดทุนจากวัตถุดิบเสียหายจากไฟไหม้แล้ว ยังมีอีกสาเหตุหนึ่งคือกำไรจากการดำเนินงานที่ยกเลิกซึ่งอยู่ที่ 5.6 ล้านบาทในปี 2553 ในขณะที่ไม่มีรายการนี้ในปี 2554 หากคำนวณอัตรากำไรสุทธิโดยไม่นำรายการขาดทุนจากวัตถุดิบเสียหายดังกล่าวมารวม อัตรากำไรสุทธิของบริษัทในปี 2554 จะอยู่ที่ร้อยละ 7.5 ซึ่งเป็นอัตราที่ใกล้เคียงกับปี 2553

เมื่อพิจารณาอัตราผลตอบแทนของผู้ถือหุ้นในช่วงที่ผ่านมา พบว่าในปี 2552-2554 บริษัทฯ มีอัตราผลตอบแทนของผู้ถือหุ้นคิดเป็นร้อยละ 7.9 ร้อยละ 17.7 และร้อยละ 11.8 ตามลำดับ การปรับตัวเพิ่มขึ้นของอัตราผลตอบแทนของผู้ถือหุ้นในปี 2553 นั้นมีสาเหตุหลักมาจากการปรับตัวเพิ่มขึ้นของกำไรสุทธิ และการลดลงของส่วนของผู้ถือหุ้นจาก 508.5 ล้านบาท ณ สิ้นปี 2552 มาเป็น 275.5 ล้านบาท ณ สิ้นปี 2553 ซึ่งเป็นผลสืบเนื่องมาจากการลดทุนจดทะเบียนจำนวน 200 ล้านบาทในวันที่ 2 กุมภาพันธ์ 2553 และการจ่ายเงินปันผล

จำนวน 95.0 ล้านบาทในวันที่ 31 พฤษภาคม 2553 ส่วนการปรับตัวลดลงของอัตราผลตอบแทนของผู้ถือหุ้นในปี 2554 นั้นมีสาเหตุหลักมาจากการปรับตัวลดลงของกำไรสุทธิ ซึ่งมีสาเหตุหลักมาจากรายการขาดทุนจากวัตถุดิบเสียหายจากไฟไหม้ตามที่ได้กล่าวไว้แล้วข้างต้น หากคำนวณอัตราผลตอบแทนของผู้ถือหุ้นโดยไม่นำรายการขาดทุนจากวัตถุดิบเสียหายดังกล่าวมารวม อัตราผลตอบแทนของผู้ถือหุ้นของบริษัทในปี 2554 จะอยู่ที่ร้อยละ 23.4

สำหรับนโยบายการจ่ายเงินปันผลของบริษัทฯ ก่อนปี 2553 บริษัทฯ ไม่มีการกำหนดนโยบายการจ่ายเงินปันผลอย่างชัดเจน ทั้งนี้ การจ่ายเงินปันผลของบริษัทฯ จะขึ้นอยู่กับความจำเป็นในการใช้เงินของบริษัทฯ และความต้องการของผู้ถือหุ้นเป็นหลัก ซึ่งในช่วงที่ผ่านมา บริษัทฯ มีการจ่ายเงินปันผลเพียงครั้งเดียวเป็นจำนวน 95.0 ล้านบาท โดยได้รับมติอนุมัติจากที่ประชุมสามัญผู้ถือหุ้นครั้งที่ 1/2553 เมื่อวันที่ 29 เมษายน 2553 โดยให้จ่ายเงินปันผลจำนวนดังกล่าวจากกำไรสะสมสิ้นสุด ณ วันที่ 31 ธันวาคม 2552 และกำหนดให้จ่ายเงินปันผลในวันที่ 31 พฤษภาคม 2553

ในปี 2553 บริษัทฯ ได้กำหนดนโยบายการจ่ายเงินปันผลให้แก่ผู้ถือหุ้นในอัตราไม่ต่ำกว่าร้อยละ 50 ของกำไรสุทธิหลังหักภาษีเงินได้นิติบุคคลของงบการเงินเฉพาะ และหลังหักสำรองตามกฎหมาย และเงินสะสมอื่นๆ ตามที่บริษัทฯ กำหนด ทั้งนี้ การจ่ายเงินปันผลดังกล่าวอาจมีการเปลี่ยนแปลงขึ้นอยู่กับฐานะการเงิน ผลการดำเนินงาน แผนการลงทุน ความจำเป็นและความเหมาะสมอื่นๆ ในอนาคต ตามที่คณะกรรมการบริษัทฯ และ/หรือผู้ถือหุ้นของบริษัทฯ เห็นสมควร

12.2.3 ฐานะการเงินของบริษัท

สินทรัพย์

บริษัทฯ มีสินทรัพย์ทั้งหมด ณ สิ้นปี 2552 2553 และ 2554 เท่ากับ 845.6 ล้านบาท 706.1 ล้านบาท และ 798.2 ล้านบาทตามลำดับ โดยการลดลงของสินทรัพย์รวมในปี 2553 นั้นเป็นผลมาจากการลดลงของสินค้าคงเหลือ ซึ่งเป็นผลสืบเนื่องมาจากการลดลงของราคาข้าวสาลีและราคาแป้งสาลีในช่วงกลางปี 2552 ถึงช่วงกลางปี 2553 และวิกฤติการณ์ขาดแคลนข้าวสาลีในตลาดโลกในปี 2553 ทำให้วัตถุดิบคงเหลือของบริษัทฯ ณ สิ้นปี 2553 น้อยกว่าปกติ ส่วนการเพิ่มขึ้นของสินทรัพย์รวมในปี 2554 นั้นมีสาเหตุหลักมาจากการคลี่คลายลงของวิกฤติการณ์ขาดแคลนข้าวสาลีในตลาดโลกในปี 2553 และเหตุการณ์ไฟไหม้ในวันที่ 31 ตุลาคม 2554 ซึ่งทำให้การดำเนินการที่เกี่ยวข้องกับวัตถุดิบในไซโลที่เกิดเหตุเพลิงไหม้ต้องล่าช้าลงไป เพราะต้องมีการติดต่อประสานงานกับบริษัทประกัน

ลูกหนี้การค้า

ณ 31 ธันวาคม 2554 บริษัทฯ มีลูกหนี้การค้าสุทธิเท่ากับ 103.2 ล้านบาท ใกล้เคียงกับ ณ สิ้นปี 2553 ซึ่งอยู่ที่ 102.5 ล้านบาท โดยลูกหนี้การค้าทั้งหมดของบริษัทฯ เป็นลูกหนี้การค้าของกิจการที่ไม่เกี่ยวข้องกัน และเมื่อพิจารณาอายุของลูกหนี้การค้าของบริษัทฯ จากตารางด้านล่าง พบว่าลูกหนี้การค้าของบริษัทฯ ส่วนใหญ่ ณ 31 ธันวาคม 2554 เป็นลูกหนี้ที่ยังไม่ครบกำหนดชำระเงิน คิดเป็นร้อยละ 57.6 ของลูกหนี้การค้าทั้งหมด ส่วนที่ค้างชำระไม่เกิน 3 เดือนคิดเป็นร้อยละ 36.1 ของลูกหนี้การค้าทั้งหมด ส่วนที่ค้างชำระไม่เกิน 6 เดือนคิดเป็นร้อยละ 1.1 ของลูกหนี้การค้าทั้งหมด ส่วนที่เหลือคือลูกหนี้การค้าส่วนที่ค้างชำระเกิน 12 เดือน จำนวน 5.7 ล้านบาท

นั้นได้มีการตั้งค่าเผื่อหนี้สงสัยจะสูญไว้ทั้งจำนวนแล้ว สำหรับนโยบายการตั้งค่าเผื่อของลูกหนี้การค้าของบริษัทฯ บริษัทฯจะพิจารณาเป็นรายๆไป นอกจากนี้ หากลูกหนี้รายใดที่มีอายุการชำระหนี้ที่เกินกำหนดชำระมากกว่า 6 เดือน และไม่สามารถเรียกเก็บเงินคืนได้แม้เพียงบางส่วน บริษัทฯจะทำการบันทึกค่าเผื่อหนี้สงสัยจะสูญทั้งจำนวน

7. ตารางแสดงอายุลูกหนี้การค้า

(หน่วย: ล้านบาท)

อายุลูกหนี้การค้า	งบการเงิน	
	ณ 31 ธ.ค. 2553	ณ 31 ธ.ค. 2554
ยังไม่ถึงกำหนดชำระ	65.7	62.1
ค้างชำระไม่เกิน 3 เดือน	35.2	38.9
ค้างชำระไม่เกิน 6 เดือน	-	1.2
ค้างชำระเกิน 12 เดือนขึ้นไป	9.6	5.7
รวมลูกหนี้การค้า	110.5	107.8
หัก ค่าเผื่อหนี้สงสัยจะสูญ	8.7	5.7
ลูกหนี้การค้า- สุทธิ	101.8	102.1

สินค้าคงเหลือ

ณ วันที่ 31 ธันวาคม 2554 บริษัทฯ มีสินค้าคงเหลือเท่ากับ 308.5 ล้านบาท เพิ่มขึ้นจากสินค้าคงเหลือ ณ สิ้นปี 2553 ซึ่งอยู่ที่ 202.1 ล้านบาทคิดเป็นร้อยละ 52.7 และหากคิดเป็นสัดส่วนของสินค้าคงเหลือเทียบกับสินทรัพย์รวมจะอยู่ที่ร้อยละ 38.7 ณ สิ้นปี 2554 สูงขึ้นจากร้อยละ 28.6 ณ สิ้นปี 2553 และเมื่อพิจารณารายละเอียดของสินค้าคงเหลือดังตารางที่ 8 ด้านล่าง พบว่าสินค้าคงเหลือของบริษัทฯ สามารถแบ่งได้เป็นวัตถุดิบ งานระหว่างทำ สินค้าสำเร็จรูป วัสดุสิ้นเปลือง และวัตถุดิบระหว่างทาง โดยสินค้าคงเหลือของบริษัทฯ ส่วนใหญ่คือวัตถุดิบ ซึ่งมีจำนวน 245.0 ล้านบาท ณ สิ้นปี 2554 เพิ่มขึ้นร้อยละ 98 จาก 126.1 ล้านบาท ณ สิ้นปี 2553 ซึ่งหากคิดเป็นสัดส่วนแล้ว สัดส่วนของวัตถุดิบต่อสินค้าคงเหลือทั้งหมดคิดเป็นร้อยละ 73.1 ณ สิ้นปี 2554 เพิ่มขึ้นจากร้อยละ 62.4 ณ สิ้นปี 2553 โดยมีสาเหตุหลักมาจากการคลี่คลายลงของวิกฤติการณ์ขาดแคลนข้าวสาลีในตลาดโลกในปี 2553 ซึ่งทำให้การจัดหาวัตถุดิบไม่เป็นไปตามปกติ จึงส่งผลให้วัตถุดิบ ณ สิ้นปี 2553 อยู่ในปริมาณน้อยกว่าปกติ และเหตุการณ์ไฟไหม้ในวันที่ 31 ตุลาคม 2554 ซึ่งทำให้การดำเนินการที่เกี่ยวข้องกับวัตถุดิบในไซโลที่เกิดเหตุเพลิงไหม้ต้องล่าช้าลงไป เพราะต้องมีการติดต่อประสานงานกับบริษัทประกัน จึงเกิดการชะลอการผลิต นอกจากนี้เหตุการณ์ดังกล่าวทำให้มีการหักค่าเผื่อผลขาดทุนจากวัตถุดิบเสื่อมสภาพจำนวน 33.6 ล้านบาท ซึ่งบริษัทฯมีการทำประกันครอบคลุมทั้งจำนวน คาดว่าจะได้รับเงินประกันคืนทั้งจำนวนในช่วงไตรมาส 2 ปี 2555

ทั้งนี้ บริษัทฯ ได้ให้ความสำคัญในการบริหารวัตถุดิบเป็นอย่างมาก โดยบริษัทฯ ทำการสั่งซื้อข้าวสาลีเป็นปริมาณมากแบบเทกองปีละ 2 ครั้งจากสหรัฐอเมริกาในช่วงเดือนมีนาคมและเดือนกันยายนเป็นส่วนใหญ่ นอกจากนี้ยังมีการสั่งซื้อจากออสเตรเลียเป็นแบบตู้คอนเทนเนอร์อีกปีละหลายครั้ง และในการสั่งซื้อแต่ละครั้ง

บริษัทจะคำนึงถึงปริมาณที่ต้องใช้ในการผลิตไปเป็นระยะเวลาครึ่งปี โดยฝ่ายจัดซื้อจะวางแผนร่วมกับฝ่ายผลิต นอกจากนี้ในการจัดซื้อบริษัทยังคำนึงถึงแนวโน้มการเคลื่อนไหวของราคาข้าวสาลีในอนาคต และประมาณการยอดขายแป้งสาลีของบริษัทด้วย เพื่อให้มีสินค้าคงเหลือประเภทวัตถุดิบอยู่ในปริมาณที่เหมาะสม

8. ตารางแสดงยอดสินค้าคงเหลือ

(หน่วย: ล้านบาท)

สินค้าคงเหลือ	งบการเงิน	
	ณ 31 ธ.ค. 2553	ณ 31 ธ.ค. 2554
วัตถุดิบ	126.1	250.0
งานระหว่างทำ	9.8	6.6
สินค้าสำเร็จรูป	5.2	12.6
วัสดุสิ้นเปลือง	1.2	1.1
วัตถุดิบระหว่างทาง	59.7	71.9
รวม	202.1	342.1
หัก ค่าเผื่อผลขาดทุนจากวัตถุดิบเสื่อมสภาพ	-	33.6
รวมยอดสินค้าคงเหลือสุทธิ	202.1	308.5

ที่ผ่านมาบริษัท มีการบริหารจัดการควบคุมสินค้าคงคลังให้มีประสิทธิภาพมาโดยตลอดด้วยวิธีการจัดเก็บตามระบบ FIFO (First in First out) และมีการตรวจสอบสินค้าคงเหลือโดยแผนกควบคุมคุณภาพเป็นระยะตามกำหนดเวลา รวมถึงการวางแผนการสั่งซื้อและการจัดจำหน่ายร่วมกับฝ่ายขาย โดยหากพิจารณาตารางที่ 9 ด้านล่างซึ่งเป็นตารางแสดงอายุสินค้าคงเหลือ จะพบว่า ณ สิ้นปี 2553 สินค้าสำเร็จรูปเกือบทั้งหมดมีอายุต่ำกว่า 30 วัน ซึ่งแสดงให้เห็นได้ถึงการบริหารจัดการควบคุมสินค้าคงคลังอย่างมีประสิทธิภาพ แต่เนื่องจากเหตุการณ์อุทกภัยครั้งใหญ่ในไตรมาสสุดท้ายของปี 2554 ซึ่งส่งผลให้โรงงานของลูกค้าบางส่วนของต้องปิดดำเนินการ ทำให้สินค้าสำเร็จรูป ณ สิ้นปี 2554 มีคงค้างมากกว่า ณ สิ้นปี 2553 ส่วนอายุของข้าวสาลีนั้นเนื่องจากการสั่งซื้อเป็นปริมาณมากปีละ 2 ครั้ง โดยปกติข้าวสาลีส่วนใหญ่จึงมีอายุสินค้าคงเหลืออยู่ในช่วง 60-120 วัน ซึ่งเป็นช่วงอายุที่บริษัทฯ พิจารณาว่าเหมาะสมที่สุดในการจัดการต้นทุนข้าวสาลี แต่ ณ สิ้นปี 2553 มีข้าวสาลีอายุเกินกว่า 60 วันน้อยกว่า ณ สิ้นปี 2554 มาก เนื่องจากในปี 2553 เกิดวิกฤติการณ์ขาดแคลนข้าวสาลีในตลาดโลก ทำให้การจัดหาวัตถุดิบไม่เป็นไปตามปกติ

9. ตารางแสดงอายุสินค้าคงเหลือ

(หน่วย: ล้านบาท)

อายุสินค้าคงเหลือ	งบการเงิน	
	ณ 31 ธ.ค. 2553	ณ 31 ธ.ค. 2554
ข้าวสาลี		
1-60 วัน	63.4	75.2
61-120 วัน	-	150.7

อายุสินค้ำคงเหลือ	งบการเงิน	
	ณ 31 ธ.ค. 2553	ณ 31 ธ.ค. 2554
มากกว่า 180 วัน	62.7	24.0
วัตถุดิบอื่น ๆ (หีบห่อ, สารเคมี และกลูเต็น)	1.2	1.2
สินค้าสำเร็จรูป		
1-30 วัน	5.2	11.1
31-60 วัน	0.1	1.3
60-90 วัน		0.3
งานระหว่างทำ	9.8	6.6
สินค้ำระหว่างทาง	59.7	71.9
หัก ค่าเผื่อผลขาดทุนจากวัตถุดิบเสื่อมสภาพ	-	33.6
รวมมูลค่าสินค้ำคงเหลือ	202.1	308.5

อาคารและอุปกรณ์สุทธิ

อาคารสำนักงาน โรงงาน โกดัง และไซโลของบริษัทฯ ตั้งอยู่บนที่ดินซึ่งบริษัทฯ เช่าจากบริษัท ไทยซูการ์ เทอร์มิเนล จำกัด (มหาชน) ("TSTE") มีอายุสัญญาเช่า 30 ปี ตั้งแต่วันที่ 1 สิงหาคม 2553 ถึงวันที่ 31 กรกฎาคม 2583 อาคารและอุปกรณ์ของบริษัทฯ โดยส่วนใหญ่ประกอบด้วย เครื่องจักร อาคารโรงงาน อุปกรณ์โรงงาน อุปกรณ์แล็บ และยานพาหนะ บริษัทฯ มีสินทรัพย์ถาวรดังกล่าว ณ 31 ธันวาคม 2554 เป็นจำนวน 353.0 ล้านบาท คิดเป็นสัดส่วนเทียบกับสินทรัพย์รวมทั้งหมดของบริษัทฯ อยู่ที่ร้อยละ 44.2 โดยหลักๆ ประกอบด้วยเครื่องจักรและอุปกรณ์เท่ากับ 244.7 ล้านบาท อาคารโรงงานและส่วนปรับปรุงอาคาร 68.3 ล้านบาท ระบบสาธารณูปโภค 24.6 ล้านบาท และยานพาหนะ 8.3 ล้านบาท

อัตราส่วนแสดงประสิทธิภาพการดำเนินงาน

บริษัทฯ มีอัตราผลตอบแทนจากสินทรัพย์และอัตราผลตอบแทนจากสินทรัพย์ถาวรเท่ากับร้อยละ 4.2 และ 16.4 ตามลำดับ ในปี 2552 ต่อมาในปี 2553 บริษัทฯ มีอัตราผลตอบแทนจากสินทรัพย์และสินทรัพย์ถาวรเพิ่มขึ้นเป็นร้อยละ 8.9 และ 25.8 และลดลงในปี 2554 เป็นร้อยละ 4.6 และ 15.7 ตามลำดับ โดยการเคลื่อนไหวของอัตราผลตอบแทนในสินทรัพย์ดังกล่าวในช่วงที่ผ่านมาเป็นไปในทางเดียวกับการเคลื่อนไหวของอัตรากำไรสุทธิซึ่งปรับตัวเพิ่มขึ้นในปี 2553 เนื่องจากการปรับตัวเพิ่มขึ้นของกำไรขั้นต้น รายได้อื่น และกำไรจากการดำเนินงานที่ยกเลิกตั้งที่ได้กล่าวไปแล้วข้างต้น การปรับตัวลดลงของอัตราผลตอบแทนในสินทรัพย์ดังกล่าวในปี 2554 ก็เป็นไปในทางเดียวกับการปรับตัวลดลงของอัตรากำไรสุทธิ ซึ่งมีสาเหตุหลักมาจากการขาดทุนจากวัตถุดิบเสียหายจากไฟไหม้ตามที่ได้กล่าวไว้แล้วข้างต้น

สภาพคล่องและแหล่งที่มาของเงินทุนบริษัท

กระแสเงินสด

10. ตารางแสดงกระแสเงินสด

(หน่วย: ล้านบาท)

รายการ	งบการเงิน		
	2552	2553	2554
กระแสเงินสดจาก(ใช้ไปใน)กิจกรรมดำเนินงาน	173.2	278.8	(103.8)
กระแสเงินสดจาก(ใช้ไปใน)กิจกรรมลงทุน	(15.8)	13.5	(14.4)
กระแสเงินสดจาก(ใช้ไปใน)กิจกรรมจัดหาเงิน	(153.1)	(274.0)	110.2
กระแสเงินสดเพิ่มขึ้น (ลดลง) สุทธิ	4.4	18.3	(8.0)

เมื่อพิจารณากระแสเงินสดจากการดำเนินงานในช่วง 3 ปีที่ผ่านมา พบว่า บริษัทฯ มีกระแสเงินสดสุทธิจากการดำเนินงานเท่ากับ 173.2 ล้านบาท 278.8 ล้านบาท และ (103.8) ล้านบาท ตามลำดับ สำหรับปี 2552 บริษัทฯ มีกระแสเงินสดสุทธิจากการดำเนินงานเท่ากับ 173.2 ล้านบาท โดยมีรายการหลักคือกำไรก่อนภาษีเงินได้นิติบุคคลจำนวน 58.4 ล้านบาท ซึ่งเมื่อปรับปรุงด้วยรายการต่างๆ เช่น ค่าเสื่อมราคาแล้ว ได้กำไรจากการดำเนินงานก่อนการเปลี่ยนแปลงของสินทรัพย์และหนี้สินดำเนินงานที่ 106.4 ล้านบาท นอกจากนี้ยังมีการลดลงของลูกหนี้การค้า 62.3 ล้านบาทเนื่องจากในปี 2552 บริษัทฯ มีการปรับนโยบายระยะเครดิตให้สั้นลง และการลดลงของสินค้าคงเหลือ 72.6 ล้านบาทซึ่งเป็นผลสืบเนื่องมาจากการลดลงของราคาข้าวสาลีและราคาแป้งสาลีในช่วงกลางปี 2552 ถึงช่วงกลางปี 2553 สำหรับรายการหลักของกระแสเงินสดจากการดำเนินงานในปี 2553 ส่วนหนึ่งมาจากกำไรก่อนภาษีเงินได้นิติบุคคลจำนวน 98.0 ล้านบาท ซึ่งเมื่อปรับปรุงด้วยรายการต่างๆ เช่น ค่าเสื่อมราคาแล้ว ได้กำไรจากการดำเนินงานก่อนการเปลี่ยนแปลงของสินทรัพย์และหนี้สินดำเนินงานที่ 130.7 ล้านบาท นอกจากนี้ยังมีการลดลงของสินค้าคงเหลือจำนวน 110.4 ล้านบาทซึ่งเป็นผลสืบเนื่องมาจากการลดลงของราคาข้าวสาลีและราคาแป้งสาลีในช่วงกลางปี 2552 ถึงช่วงกลางปี 2553 ดังที่ได้กล่าวไปแล้วข้างต้น และการเพิ่มขึ้นของเจ้าหนี้การค้าจำนวน 59.4 ล้านบาท ซึ่งส่วนใหญ่เป็นการเพิ่มขึ้นของเจ้าหนี้การค้าต่างประเทศ โดยรายการเจ้าหนี้การค้าต่างประเทศของบริษัทฯ จะเกิดขึ้นระหว่างที่ผู้จำหน่ายวัตถุดิบให้บริษัทฯ ได้นำวัตถุดิบขึ้นเรือแล้วแต่ใบขนสินค้า (Bill of Lading) ยังไม่ถึงบริษัทฯ สำหรับปี 2554 บริษัทฯ มีกระแสเงินสดสุทธิจากการดำเนินงานติดลบ 103.8 ล้านบาท โดยมีรายการหลักคือกำไรก่อนภาษีเงินได้นิติบุคคลจำนวน 62.8 ล้านบาท ซึ่งเมื่อปรับปรุงด้วยรายการต่างๆ เช่น ค่าเสื่อมราคา และสำรองลดมูลค่าวัตถุดิบเสียหายจากไฟไหม้แล้ว ได้กำไรจากการดำเนินงานก่อนการเปลี่ยนแปลงของสินทรัพย์และหนี้สินดำเนินงานที่ 137.4 ล้านบาท นอกจากนี้ยังมีการเพิ่มขึ้นของสินค้าคงเหลือ 140.0 ล้านบาทซึ่งมีสาเหตุหลักมาจากการคลี่คลายลงวิกฤติการณ์ขาดแคลนข้าวสาลีในตลาดโลกในปี 2553 ซึ่งทำให้การจัดหาวัตถุดิบไม่เป็นไปตามปกติ จึงส่งผลให้วัตถุดิบ ณ สิ้นปี 2553 อยู่ในปริมาณน้อยกว่าปกติ และเหตุการณ์ไฟไหม้ในวันที่ 31 ตุลาคม 2554 ซึ่งทำให้การดำเนินการที่เกี่ยวข้องกับวัตถุดิบในไซโลที่เกิดเหตุเพลิงไหม้ต้องล่าช้าลงไป เพราะต้องมีการติดต่อประสานงานกับบริษัทประกันดังที่ได้กล่าวไปแล้วข้างต้น อีกทั้งยังได้รับผลกระทบจากเหตุการณ์อุทกภัยครั้งใหญ่ในไตรมาสสุดท้ายของปี 2554 ซึ่งส่งผลให้โรงงานของลูกค้าบางส่วนของต้องปิดดำเนินการอีกด้วย

สำหรับกระแสเงินสดจาก (ใช้ไปใน) กิจกรรมลงทุนในปี 2552-2554 มีจำนวนเท่ากับ (15.8) ล้านบาท 13.5 ล้านบาท และ (14.4) ล้านบาท ตามลำดับ โดยรายการสำคัญของกระแสเงินสดจากการลงทุนในปี 2552 คือเงินให้กู้ยืมแก่บริษัท ไทยชูการ์ เทอร์มิเนล จำกัด (มหาชน) ("TSTE") จำนวน 10.0 ล้านบาท และเงินจ่ายซื้อสินทรัพย์ถาวรจำนวน 5.8 ล้านบาท สำหรับรายการสำคัญของกระแสเงินสดจากการลงทุนในปี 2553 คือเงินสดรับจากการที่ TSTE คืนเงินกู้ยืม จำนวน 10.0 ล้านบาท เงินจ่ายซื้อสินทรัพย์ถาวรจำนวน 4.6 ล้านบาท และเงิน

สตรับจากการจำหน่ายอาคารโกดังเก็บสินค้าเทกอง รวมถึงพัฒนาคุณภาพอากาศ และชุดลำเลียงน้ำตาลทรายและสายพานลำเลียงที่ติดตั้งอยู่ในอาคารดังกล่าว เพื่อจัดโครงสร้างทรัพย์สินของบริษัทฯ ให้สอดคล้องกับธุรกิจหลักจำนวน 9.1 ล้านบาท และจากการจำหน่ายรถยนต์ซึ่งเป็นของอดีตผู้บริหารจำนวน 1 คันเป็นมูลค่า 0.7 ล้านบาท สำหรับรายการสำคัญของกระแสเงินสดจากการลงทุนในปี 2554 คือเงินจ่ายซื้อสินทรัพย์ถาวรประเภทเครื่องจักรอุปกรณ์แล็บ และอุปกรณ์สำนักงาน เป็นต้น เป็นจำนวน 13.3 ล้านบาท

สำหรับกระแสเงินสดจาก (ใช้ไปใน) กิจกรรมจัดหาเงินในปี 2552-2554 มีจำนวนเท่ากับ (153.1) ล้านบาท (274.0) ล้านบาท และ 110.2 ล้านบาท ตามลำดับ โดยในปี 2552 บริษัทฯ มีการนำเงินที่เหลือใช้จากการดำเนินงานและลงทุนไปชำระคืนเงินกู้ ทำให้กระแสเงินสดจากกิจกรรมจัดหาเงินติดลบ 153.1 ล้านบาท สำหรับปี 2553 บริษัทฯ มีกระแสเงินสดจากกิจกรรมจัดหาเงินติดลบ 274.0 ล้านบาท โดยมีสาเหตุหลักคือการจ่ายชำระคืนทุนให้กับผู้ถือหุ้นจำนวน 200.0 ล้านบาท และการจ่ายเงินปันผลออกไปจำนวน 95.0 ล้านบาท สำหรับปี 2554 บริษัทฯ มีกระแสเงินสดจากกิจกรรมจัดหาเงินจำนวน 110.2 ล้านบาท โดยมีรายการหลักคือการเพิ่มขึ้นของเงินกู้ยืมระยะสั้นจากสถาบันการเงินจำนวน 150.2 ล้านบาทซึ่งมีสาเหตุหลักมาจากการเพิ่มขึ้นของวัตถุดิบ ณ สิ้นปี 2554 จาก ณ สิ้นปี 2553 และการจ่ายชำระคืนเงินกู้ยืมระยะยาวจำนวน 40.0 ล้านบาท

อัตราส่วนสภาพคล่อง

ในช่วงปี 2552-2554 บริษัทฯ มีอัตราส่วนสภาพคล่องเท่ากับ 1.3 เท่า 0.9 เท่า และ 0.9 เท่า ตามลำดับ โดยการลดลงของสภาพคล่องในปี 2554 มีสาเหตุสำคัญมาจากการลดลงของสินค้าคงเหลือซึ่งเป็นผลสืบเนื่องมาจากการลดลงของราคาข้าวสาลีและราคาแป้งสาลีในช่วงกลางปี 2552 ถึงช่วงกลางปี 2553 ดังที่ได้กล่าวไปแล้วข้างต้น อัตราส่วนสภาพคล่องในปี 2554 ใกล้เคียงกับในปี 2553 เนื่องจากแม้สินค้าคงเหลือจะเพิ่มขึ้นจากเหตุการณ์ไฟไหม้ตามที่ได้กล่าวไปแล้วข้างต้น แต่เงินกู้ยืมระยะสั้นจากสถาบันการเงินก็เพิ่มขึ้นในสัดส่วนใกล้เคียงกัน โดยการเพิ่มขึ้นของเงินกู้ยืมระยะสั้นจากสถาบันการเงินมีสาเหตุหลักมาจากการเพิ่มขึ้นของวัตถุดิบ ณ สิ้นปี 2554 จาก ณ สิ้นปี 2553

หนี้สิน

ณ สิ้นปี 2552-2554 บริษัทฯ มีหนี้สินรวมเป็นจำนวนเท่ากับ 337.1 ล้านบาท, 430.9 ล้านบาท และ 490.2 ล้านบาท ตามลำดับ การเพิ่มขึ้นของหนี้สินรวมในปี 2553 นั้นมีปัจจัยหลักคือการเพิ่มขึ้นของเงินกู้ระยะยาวจากธนาคารจำนวน 100.0 ล้านบาท ทั้งนี้เป็นเพราะบริษัทฯ ต้องการใช้จ่ายเงินเพิ่ม เนื่องจากบริษัทฯ ได้จดทะเบียนลดทุนลง 200.0 ล้านบาทในวันที่ 2 กุมภาพันธ์ 2553 และจ่ายเงินปันผลจำนวน 95.0 ล้านบาทในวันที่ 31 พฤษภาคม 2553 ส่วนการเพิ่มขึ้นของหนี้สินรวมในปี 2554 นั้นมีปัจจัยหลักคือการเพิ่มขึ้นของเงินกู้ระยะสั้นจากสถาบันการเงิน โดย ณ สิ้นปี 2554 บริษัทฯ มีเงินกู้ระยะสั้นจากสถาบันการเงินจำนวน 380.5 ล้านบาท เพิ่มขึ้น 150.2 ล้านบาทจากเงินกู้ระยะสั้นจากสถาบันการเงินจำนวน 230.3 ล้านบาท ณ สิ้นปี 2553 ซึ่งมีสาเหตุหลักมาจากการเพิ่มขึ้นของวัตถุดิบ ณ สิ้นปี 2554 จาก ณ สิ้นปี 2553

หนี้สินหลักของบริษัทฯ คือหนี้สินที่มีภาระดอกเบี้ยจ่าย โดย ณ สิ้นปี 2552-2554 บริษัทฯ มีหนี้สินที่มีภาระดอกเบี้ยเท่ากับ 309.3 ล้านบาท 330.3 ล้านบาท และ 440.5 ล้านบาทตามลำดับ คิดเป็นสัดส่วนเทียบกับส่วนของผู้ถือหุ้นของบริษัทฯ เท่ากับ 0.6 1.2 และ 1.4 ณ สิ้นปี 2552-2554 ตามลำดับ ในขณะที่ เงินทุนจากผู้ถือหุ้นมีจำนวนเท่ากับ 508.5 ล้านบาท 275.2 ล้านบาท และ 307.9 ล้านบาท ณ สิ้นปี 2552-2554 ตามลำดับ

หนี้สินที่มีภาระดอกเบี้ยจ่ายแบ่งเป็นเงินกู้ยืมระยะสั้น เงินกู้ยืมระยะยาวที่ครบกำหนดชำระภายใน 1 ปี และ เงินกู้ยืมระยะยาว ดังตารางด้านล่างนี้

11. ตารางแสดงภาระหนี้สิน

(หน่วย: ล้านบาท)

หนี้สิน	งบการเงิน		
	ณ 31 ธ.ค. 2552	ณ 31 ธ.ค. 2553	ณ 31 ธ.ค. 2554
หนี้สินที่มีภาระดอกเบี้ย			
- เงินกู้ยืมระยะสั้น	309.3	230.3	380.5
- เงินกู้ยืมระยะยาว (ครบกำหนดชำระภายใน 1 ปี)	-	40.0	40.0
- เงินกู้ยืมระยะยาวจากสถาบันการเงิน (สุทธิ)	-	60.0	20.0
รวมหนี้สินที่มีภาระดอกเบี้ย	309.3	330.3	440.5
หนี้สินรวม	337.1	430.9	490.2

ส่วนของผู้ถือหุ้น

ณ สิ้นปี 2553 บริษัทฯมีส่วนของผู้ถือหุ้นรวมเท่ากับ 275.2 ล้านบาท ลดลง 233.3 ล้านบาทจากสิ้นปี 2552 เพราะแม้บริษัทฯจะมีกำไรสุทธิ 69.2 ล้านบาท ในปี 2553 แต่บริษัทฯได้จดทะเบียนลดทุนลง 200.0 ล้านบาทในวันที่ 2 กุมภาพันธ์ 2553 และจ่ายเงินปันผลจำนวน 95.0 ล้านบาทในวันที่ 31 พฤษภาคม 2553 ส่วน ณ สิ้นปี 2554 บริษัทฯ มีส่วนของผู้ถือหุ้นรวมเท่ากับ 307.9 ล้านบาท เพิ่มขึ้น 32.7 ล้านบาทจากสิ้นปี 2553 คิดเป็น 233.3 ล้านบาท โดยเป็นผลมาจากกำไรเบ็ดเสร็จรวม 34.5 ล้านบาทในปี 2554 และการบันทึกภาระผูกพันผลประโยชน์ระยะยาวของพนักงานทั้งหมดเป็นรายการปรับปรุงลดกำไรสะสม ณ วันที่ 1 มกราคม 2554 จำนวน 1.81 ล้านบาทตามวิธีปฏิบัติในช่วงเปลี่ยนแปลงของการนำมาตราฐานการบัญชีมาใช้ครั้งแรก

โครงสร้างเงินทุน

อัตราส่วนหนี้สินต่อส่วนของผู้ถือหุ้น ณ สิ้นปี 2552-2554 มีค่าเท่ากับ 0.7 เท่า 1.6 เท่า และ 1.6 เท่า ตามลำดับ โดยการเพิ่มขึ้นของอัตราส่วนหนี้สินต่อทุน ณ สิ้นปี 2553 มีสาเหตุมาจากหนี้สินรวมที่เพิ่มขึ้นและ ส่วนของผู้ถือหุ้นที่ลดลง โดยในปี 2553 ส่วนของผู้ถือหุ้นของบริษัทฯลดลงเนื่องจากบริษัทฯได้จดทะเบียนลดทุนลง 200.0 ล้านบาทในวันที่ 2 กุมภาพันธ์ 2553 และจ่ายเงินปันผลจำนวน 95.0 ล้านบาทในวันที่ 31 พฤษภาคม 2553 ทำให้บริษัทฯมีการจัดหาเงินทุนในรูปแบบของหนี้เพิ่มขึ้น โดยมีรายการหลักคือการเพิ่มขึ้นของเงินกู้ระยะยาวจากธนาคารจำนวน 100.0 ล้านบาท ส่วนอัตราส่วนหนี้สินต่อทุน ณ สิ้นปี 2554 ใกล้เคียงกับ ณ สิ้นปี 2553

12.3 ค่าตอบแทนผู้สอบบัญชี

ในปี 2552 บริษัทฯ มีค่าตอบแทนให้กับผู้สอบบัญชีของบริษัท บริษัท เอเอสวี แอนด์ แอสโซซิเอทส์ จำกัด สำหรับการตรวจสอบบัญชีของบริษัทฯ คิดเป็นมูลค่ารวมกันทั้งสิ้น 415,000 บาท

สำหรับปี 2553 ที่ประชุมสามัญผู้ถือหุ้นได้กำหนดค่าตอบแทนให้กับผู้สอบบัญชีของบริษัทฯ สำนักงาน เอ เอ็ม ซี จำกัด สำหรับการตรวจสอบบัญชีของบริษัทฯ เป็นจำนวน 399,000 บาท

สำหรับปี 2554 ที่ประชุมสามัญผู้ถือหุ้นได้กำหนดค่าตอบแทนให้กับผู้สอบบัญชีของบริษัท สำนักงาน เอ เอ็ม ซี จำกัด สำหรับการตรวจสอบบัญชีของบริษัทฯ เป็นจำนวน 560,000 บาท

12.4 ปัจจัยและอิทธิพลหลักที่อาจมีผลต่อการดำเนินงานหรือฐานะการเงินในอนาคต

12.4.1 ความผันผวนของราคาข้าวสาลี

บริษัทฯ จัดซื้อข้าวสาลีครั้งใหญ่ปีละ 2 ครั้ง ในเดือนมีนาคมและเดือนกันยายน โดยแต่ละครั้งจัดซื้อเป็นปริมาณมากถึงประมาณ 20,000 ตัน คิดเป็นมูลค่ามากกว่า 200 ล้านบาท ราคาข้าวสาลีที่จัดซื้อครั้งหนึ่งอาจใช้เป็นต้นทุนของสินค้าไปถึง 6 เดือน หากในช่วง 6 เดือนนั้นราคาข้าวสาลีปรับตัวลดลงและส่งผลให้ราคาแป้งสาลีลดลงตาม สัดส่วนของต้นทุนสินค้าเปรียบเทียบกับรายได้จะสูงขึ้น ส่งผลให้อัตรากำไรขั้นต้นลดลง ส่งผลกระทบต่อผลประกอบการของบริษัทฯได้ อย่างไรก็ตาม บริษัทฯสามารถลดผลกระทบจากความผันผวนของราคาข้าวสาลีได้โดยการบริหารจัดการต้นทุน โดยฝ่ายวิจัยและพัฒนา (R&D) ของบริษัทฯได้ทำการค้นคว้าอย่างต่อเนื่องถึงการเลือกใช้วัตถุดิบที่มีราคาต่ำแต่ได้ผลิตภัณฑ์ที่มีคุณภาพดั้งเดิม นอกจากนี้ บริษัทฯยังกำหนดราคาจำหน่ายแป้งสาลีให้คงที่เป็นระยะ 6 เดือนสำหรับลูกค้ารายใหญ่บางราย เพื่อลดผลกระทบจากความผันผวนของราคาดังกล่าว

12.4.2 ความผันผวนของราคาน้ำมัน

เนื่องจากบริษัทฯต้องสั่งซื้อข้าวสาลีซึ่งเป็นวัตถุดิบหลักในการผลิตของบริษัทฯจากต่างประเทศ ราคาน้ำมันซึ่งเป็นปัจจัยหลักในการกำหนดราคาค่าขนส่งจึงส่งผลกระทบต่อต้นทุนการดำเนินงานของบริษัทฯอย่างหลีกเลี่ยงไม่ได้ หากราคาน้ำมันปรับตัวเพิ่มสูงขึ้นมาก ค่าขนส่งข้าวสาลีย่อมปรับตัวสูงขึ้นมากตามไปด้วย และอาจส่งผลกระทบต่อผลการดำเนินงานของบริษัทฯได้

12.4.3 การเสนอขายหุ้นต่อประชาชน

ภายหลังจากการเสนอขายหุ้น IPO ต่อประชาชน บริษัทฯ มีแผนงานที่จะนำเงินส่วนหนึ่งที่ได้รับจากการเสนอขายหุ้นต่อประชาชนในครั้งแรกนี้มาใช้ในการขยายกำลังการผลิต จากเดิม 250 ตันต่อวัน เป็น 500 ตันต่อวัน และนำเงินส่วนหนึ่งมาใช้เป็นเงินทุนหมุนเวียน ซึ่งการขยายกำลังการผลิตจะทำให้บริษัทฯมีรายได้และผลกำไรมากขึ้น

12.4.4 กำไร/ขาดทุนจากอัตราแลกเปลี่ยน

การดำเนินธุรกิจผลิตและจำหน่ายแป้งสาลี และรำข้าวสาลีซึ่งเป็นผลพลอยได้จากการผลิตแป้งสาลีของบริษัทฯ นั้น ต้องนำเข้าวัตถุดิบจากต่างประเทศเป็นหลัก ซึ่งการดำเนินธุรกิจดังกล่าวอาจส่งผลให้บริษัทฯได้รับผลกระทบจากความผันผวนของอัตราแลกเปลี่ยนที่เกิดขึ้น บริษัทฯ จึงได้มีการทำธุรกรรมทางการเงินโดยการจองซื้ออัตราแลกเปลี่ยนตามสกุลเงินในการนำเข้าผลิตภัณฑ์จากต่างประเทศล่วงหน้า (Fixed Forward Exchange Rate) เพื่อป้องกันความผันผวนของอัตราแลกเปลี่ยนที่อาจส่งผลกระทบต่อผลการดำเนินงานของบริษัทฯ ทั้งนี้ ในช่วงผลการดำเนินงานที่ผ่านมา บริษัทฯ ได้รับผลกระทบจากความผันผวนของอัตราแลกเปลี่ยนค่อนข้างน้อย โดยในปี 2554 บริษัทฯ มีกำไรจากอัตราแลกเปลี่ยนเท่ากับ 2.3 ล้านบาท

12.4.5 ค่าเช่าไซโลเก็บวัตถุดิบ

ปัจจุบัน บริษัทฯ มีไซโลขนาดเล็กและใหญ่รวมกันทั้งหมด 11 ไซโล สำหรับจัดเก็บวัตถุดิบคือข้าวสาลี ซึ่งไซโลที่บริษัทฯ มีอยู่ทั้งหมดยังมีพื้นที่ไม่เพียงพอต่อปริมาณวัตถุดิบของบริษัทฯ ในบางช่วงเวลาที่ข้าวสาลีเป็นจำนวนมากจึงทำให้บริษัทฯ มีความจำเป็นต้องเช่าไซโลเพิ่มจากบริษัทที่เกี่ยวข้อง ซึ่งระยะเวลาสัญญาเช่าจะขึ้นอยู่กับความจำเป็นในการจัดเก็บในแต่ละช่วงเวลา ที่ผ่านมามีบริษัทฯ จะทำสัญญาเช่าระยะสั้นอายุประมาณ 2 เดือน อย่างไรก็ตาม บริษัทฯ อาจมีความเสี่ยงหากในเวลาที่ต้องการเช่าไซโลดังกล่าวหรือกรณีต้องการเช่าไซโลเพิ่มแต่บริษัทที่เกี่ยวข้องไม่สามารถให้บริษัทฯ เช่าพื้นที่ได้ ทำให้เกิดผลกระทบต่อบริษัทฯ ในแง่การจัดหาสถานที่เก็บข้าวสาลี และในแง่ค่าใช้จ่ายที่เพิ่มขึ้นเนื่องจากราคาค่าเช่าในปัจจุบันเป็นราคาค่าเช่าเดียวกันกับที่บริษัทในกลุ่มให้เช่า และเมื่อเปรียบเทียบกับราคาค่าเช่าไซโลของบุคคลภายนอกในบริเวณเดียวกันพบว่าราคาค่าเช่าไซโลต่ำกว่าราคาค่าเช่าของบุคคลภายนอกรวมถึงค่าขนส่งที่ต้องเพิ่มขึ้น อย่างไรก็ตาม ในปัจจุบันบริษัทฯ มีความต้องการเช่าพื้นที่จัดเก็บวัตถุดิบเพิ่มแต่ไม่สามารถเช่าไซโลจากบริษัทที่เกี่ยวข้องได้ จึงต้องขอเช่าพื้นที่จากผู้ให้เช่าคลังสินค้ารายอื่นซึ่งบริษัทฯ สามารถดำเนินการเช่าไซโลจากบุคคลภายนอกเป็นที่เรียบร้อยแล้ว โดยค่าใช้จ่ายรวมค่าขนส่งต่าง ๆ เพิ่มขึ้นจากเดิมประมาณ 0.6 ล้านบาทต่อระยะเช่าจำนวน 3 เดือนต่อ 1 ไซโล ซึ่งถือเป็นจำนวนที่ไม่มากนัก ดังนั้นหากในอนาคตบริษัทฯ จำเป็นต้องหาพื้นที่จัดเก็บวัตถุดิบเพิ่มเติมบริษัทฯ สามารถเช่าจากบุคคลภายนอกได้ โดยไม่ส่งผลกระทบต่อบริษัทฯ อย่างมีนัยสำคัญ