

12. ฐานะการเงินและผลการดำเนินงาน

12.1 งบการเงิน

(ก) สรุปรายงานการสอบบัญชี

งบการเงินรวมและงบการเงินเฉพาะกิจการของบริษัท ในงวดบัญชีปี 2552 สิ้นสุดวันที่ 31 ธันวาคม 2552

ตรวจสอบโดย “สำนักงาน ปิติเสวี” ซึ่งมีนางสาวชวนา วิวัฒน์พนชาติ ผู้สอบบัญชีอนุญาตเลขที่ 4712 เป็นผู้สอบบัญชีที่ได้รับอนุญาตจากสำนักงานคณะกรรมการ ก.ล.ต. ได้ปฏิบัติงานตรวจสอบตามมาตรฐานการสอบบัญชีที่รับรองทั่วไป ผู้สอบบัญชีของบริษัทเห็นว่า งบการเงินของบริษัทแสดงฐานะการเงิน ผลการดำเนินงาน และกระแสเงินสด ของงบการเงินรวม และงบการเงินเฉพาะกิจการ ถูกต้องตามที่ควรในสาระสำคัญตามหลักการบัญชีที่รับรองทั่วไป แต่มีการยกเว้นว่า บริษัทไม่ได้เปิดเผยข้อมูลตามมาตรฐานการบัญชีฉบับที่ 14 เรื่อง การเสนอข้อมูลทางการเงินจำแนกตามส่วนงานธุรกิจ ซึ่งไม่เป็นไปตามหลักการบัญชีที่รับรองทั่วไป เนื่องจากฝ่ายบริหารของบริษัทเห็นว่า ในขณะนั้นส่วนงานการผลิตและจำหน่ายกสิเคอร์บริษัทยังคงต้องพึ่งพิงลูกค้าจำนวนน้อยราย โดยที่บางรายมีส่วนยอดขายเกินกว่าร้อยละ 40 ของยอดขายรวมของส่วนงานธุรกิจ ซึ่งผู้บริหารของบริษัทเชื่อว่าการเปิดเผยข้อมูลผลการดำเนินงานของส่วนงานธุรกิจดังกล่าว จะส่งผลกระทบต่อภาพรวมการดำเนินงานและการประกอบกิจการของบริษัทในอนาคต

ยกเว้นการไม่เปิดเผยข้อมูลทางการเงินแยกตามส่วนงาน ตามที่กล่าวในวรรคก่อน ผู้สอบบัญชีของบริษัทเห็นว่า งบการเงินของบริษัทแสดงฐานะการเงิน ผลการดำเนินงาน และกระแสเงินสด ของงบการเงินรวม และงบการเงินเฉพาะกิจการ ถูกต้องตามที่ควรในสาระสำคัญตามหลักการบัญชีที่รับรองทั่วไป

ทั้งนี้ ตั้งแต่ปี 2553 เป็นต้นไป บริษัทได้เปิดเผยข้อมูลทางการเงินจำแนกตามส่วนงานธุรกิจเรียบร้อยแล้ว

งบการเงินรวมและงบการเงินเฉพาะกิจการของบริษัท ในงวดบัญชีปี 2553 สิ้นสุดวันที่ 31 ธันวาคม 2553

ตรวจสอบโดย “สำนักงาน ปิติเสวี” ซึ่งมีนายเสวี วิวัฒน์พนชาติ ผู้สอบบัญชีอนุญาตเลขที่ 2219 เป็นผู้สอบบัญชี ได้ปฏิบัติงานตรวจสอบตามมาตรฐานการสอบบัญชีที่รับรองทั่วไป ผู้สอบบัญชีของบริษัทเห็นว่า งบการเงินของบริษัทแสดงฐานะการเงิน ผลการดำเนินงาน และกระแสเงินสด ของงบการเงินรวม และงบการเงินเฉพาะกิจการ ถูกต้องตามที่ควรในสาระสำคัญตามหลักการบัญชีที่รับรองทั่วไป โดยมีได้เป็นการแสดงความเห็นอย่างมีเงื่อนไข ผู้สอบบัญชีได้ให้ข้อสังเกต ดังนี้

ในปี 2553 บริษัทได้เปลี่ยนแปลงนโยบายการบัญชีเกี่ยวกับราคาสินค้าคงเหลือ จากวิธีถัวเฉลี่ยถ่วงน้ำหนักมาเป็น วิธีเข้าก่อน-ออกก่อน เนื่องจากผู้บริหารบริษัทเห็นว่าวิธีการคำนวณราคาทุนของสินค้าคงเหลือด้วยวิธีเข้าก่อน-ออกก่อน เหมาะสมต่อธุรกิจของบริษัทที่มีความผันผวนในราคาสินค้าค่อนข้างสูงมากกว่าวิธีถัวเฉลี่ยถ่วงน้ำหนักเดิม การเปลี่ยนแปลงดังกล่าวเพื่อให้มูลค่าสินค้าคงเหลือสะท้อนข้อมูลที่แท้จริงสอดคล้องกับสภาพการณ์ทางเศรษฐกิจที่เปลี่ยนแปลง การเปลี่ยนแปลงนโยบายการบัญชีดังกล่าว มีผลให้มูลค่าสินค้าคงเหลือปลายงวดเพิ่มขึ้น และต้นทุนขายในงบกำไรขาดทุนลดลงด้วยจำนวน 2.31 ล้านบาทเท่ากัน ซึ่งส่งผลให้กำไรสุทธิในงบการเงินรวมและงบเฉพาะกิจการสำหรับปีสิ้นสุดวันที่ 31 ธันวาคม 2553 เพิ่มขึ้นจำนวน 2.31 ล้านบาท โดยมีรายละเอียดดังตาราง

	หน่วย : บาท		
	วิธีถัวเฉลี่ยถ่วงน้ำหนัก	วิธีเข้าก่อนออกก่อน	ผลต่างมูลค่าสินค้าเพิ่มขึ้น (ลดลง)
สินค้าคงเหลือ			
วัตถุดิบ	63,027,838.78	63,823,363.81	795,525.03
สินค้าระหว่างผลิต	69,092,402.72	70,254,574.79	1,162,172.07
สินค้าสำเร็จรูป	25,556,008.41	25,910,726.64	354,718.23
วัสดุสิ้นเปลือง	1,449,562.87	1,450,026.40	463.53
รวม	159,125,812.78	161,438,691.64	2,312,878.86

นอกจากนี้ บริษัทยังได้ปรับปรุงภาษีเงินได้นิติบุคคลสำหรับปีสิ้นสุดวันที่ 31 ธันวาคม 2552 ที่บันทึกไว้สูงกว่าภาษีที่จ่ายชำระจริงจำนวน 3.60 ล้านบาท เนื่องจากบริษัทตัดสินใจใช้สิทธิประโยชน์ตามที่ได้รับอนุญาตจากคณะกรรมการส่งเสริมการลงทุนภายหลังจากที่ได้ขอขงบการเงินแล้ว การปรับปรุงดังกล่าวส่งผลกระทบต่องบดุลในงบการเงินรวมและงบเฉพาะกิจการ ณ วันที่ 31 ธันวาคม 2552 โดยทำให้หนี้สินภาษีเงินได้นิติบุคคลค้างจ่ายลดลงจำนวน 3.60 ล้านบาท กำไรสะสมเพิ่มขึ้นจำนวน 3.60 ล้านบาท (กำไรต่อหุ้นพื้นฐานเพิ่มขึ้น 0.001 บาทต่อหุ้น) ซึ่งผู้สอบบัญชีได้ตรวจสอบรายการปรับปรุงและเห็นว่ารายการปรับปรุงนั้นมีความเหมาะสมและบริษัทได้ปรับปรุงรายการโดยถูกต้องแล้ว

งบการเงินรวมและงบการเงินเฉพาะกิจการของบริษัท ในงวดบัญชีปี 2554 สิ้นสุดวันที่ 31 ธันวาคม 2554

ตรวจสอบโดย “สำนักงาน ปิติเสวี” ซึ่งมีนางสาวชวณา วิวัฒน์พนชาติ ผู้สอบบัญชีอนุญาตเลขที่ 4712 เป็นผู้สอบบัญชีที่ได้รับอนุญาตจากสำนักงานคณะกรรมการ ก.ล.ต. ได้ปฏิบัติงานตรวจสอบตามมาตรฐานการสอบบัญชีที่รับรองทั่วไป ผู้สอบบัญชีของบริษัทเห็นว่า งบการเงินของบริษัทแสดงฐานะการเงิน ผลการดำเนินงาน และกระแสเงินสด ของงบการเงินรวม และงบการเงินเฉพาะกิจการ ถูกต้องตามที่ควรในสาระสำคัญตามหลักการบัญชีที่รับรองทั่วไป โดยบริษัทและบริษัทย่อยได้ใช้มาตรฐานการบัญชีฉบับปรับปรุงและมาตรฐานการบัญชีที่ออกใหม่ซึ่งออกโดยสภาวิชาชีพบัญชีที่กำหนดให้ถือปฏิบัติกับงบการเงินสำหรับรอบระยะเวลาบัญชีที่เริ่มในหรือหลังวันที่ 1 มกราคม 2554 เป็นต้นไป เพื่อจัดทำและนำเสนอในงบการเงิน ทั้งนี้ งบการเงินรวมและงบการเงินเฉพาะกิจการสำหรับปีสิ้นสุดวันที่ 31 ธันวาคม 2553 ที่นำมาแสดงเปรียบเทียบได้แสดงตามรูปแบบใหม่เพื่อให้สอดคล้องกับงบการเงินสำหรับปีสิ้นสุดวันที่ 31 ธันวาคม 2554 แล้ว

งบการเงินรวมและงบการเงินเฉพาะกิจการของบริษัท สำหรับงวด 9 เดือนแรกของปี 2555 สิ้นสุดวันที่ 30 กันยายน 2555

สอบทานโดย “สำนักงาน ปิติเสวี” ซึ่งมีนางสาวชวณา วิวัฒน์พนชาติ ผู้สอบบัญชีอนุญาตเลขที่ 4712 เป็นผู้สอบบัญชีที่ได้รับอนุญาตจากสำนักงานคณะกรรมการ ก.ล.ต. ได้ปฏิบัติงานสอบทานตามมาตรฐานงานสอบทาน รหัส 2410 “การสอบทานข้อมูลทางการเงินระหว่างกาลโดยผู้สอบบัญชีรับอนุญาตของกิจการ” ผู้สอบบัญชีไม่พบสิ่งที่เป็นเหตุให้เชื่อว่าข้อมูลทางการเงินระหว่างกาลดังกล่าวไม่ได้จัดทำขึ้นตามมาตรฐานการบัญชี ฉบับที่ 34 เรื่อง งบการเงินระหว่างกาล ในสาระสำคัญจากการสอบทานของผู้สอบบัญชี



(ข) ตารางสรุปฐานะการเงินและผลการดำเนินงาน

งบแสดงฐานะการเงิน (งบการเงินรวม) : บริษัท พลังงานบริสุทธิ์ จำกัด (มหาชน)

งบแสดงฐานะการเงิน	งบการเงินรวม / ตรวจสอบแล้ว						งบการเงินรวม / สอบทานแล้ว	
	สิ้นสุด 31 ธ.ค. 52 (ปรับปรุงใหม่)		สิ้นสุด 31 ธ.ค. 53		สิ้นสุด 31 ธ.ค. 54		สิ้นสุด 30 ก.ย.55	
	ล้านบาท	ร้อยละ	ล้านบาท	ร้อยละ	ล้านบาท	ร้อยละ	ล้านบาท	ร้อยละ
เงินสดและรายการเทียบเท่าเงินสด	3.61	0.48%	63.34	5.91%	181.30	10.51%	123.02	5.28%
ลูกหนี้การค้า - สุทธิ	127.11	16.88%	302.73	28.26%	177.84	10.31%	184.77	7.93%
ลูกหนี้อื่น	6.08	0.81%	11.85	1.11%	43.31	2.51%	4.78	0.21%
เงินให้กู้ยืมระยะสั้นแก่บุคคลและบริษัทอื่น	0.00	0.00%	0.00	0.00%	10.63	0.62%	0.39	0.02%
สินค้าคงเหลือ - สุทธิ	101.59	13.49%	161.19	15.05%	178.54	10.35%	160.76	6.90%
เงินชดเชยจากกองทุนน้ำมันเชื้อเพลิงค้างรับ	0.10	0.01%	10.20	0.95%	7.82	0.45%	0.22	0.01%
เงินทดรองจ่ายค่าซื้อที่ดิน ¹	0.00	0.00%	0.00	0.00%	13.79	0.80%	14.42	0.62%
สินทรัพย์หมุนเวียนอื่น - สุทธิ	1.71	0.23%	0.59	0.06%	11.38	0.66%	35.99	1.54%
รวมสินทรัพย์หมุนเวียน	240.20	31.91%	549.90	51.34%	624.61	36.21%	524.35	22.50%
เงินฝากธนาคารที่ติดภาระค่าประกัน	55.28	7.34%	55.65	5.20%	56.10	3.25%	136.17	5.84%
เงินให้กู้ยืมระยะยาวแก่บุคคลและบริษัทที่เกี่ยวข้องกัน	0.00	0.00%	0.00	0.00%	60.00	3.48%	0.00	0.00%
เงินให้กู้ยืมระยะยาวแก่บุคคลอื่น	0.00	0.00%	0.00	0.00%	4.01	0.23%	4.01	0.17%
ที่ดิน อาคารและอุปกรณ์-สุทธิ	456.57	60.65%	464.80	43.39%	927.73	53.79%	1,621.31	69.56%
สินทรัพย์ไม่มีตัวตน-สุทธิ	0.00	0.00%	0.00	0.00%	42.46	2.46%	42.46	1.82%
สินทรัพย์ไม่หมุนเวียนอื่น-สุทธิ	0.75	0.10%	0.75	0.07%	9.97	0.58%	2.61	0.11%
รวมสินทรัพย์ไม่หมุนเวียน	512.60	68.09%	521.20	48.66%	1,100.27	63.79%	1,806.56	77.50%
สินทรัพย์รวม	752.80	100.00%	1,071.10	100.00%	1,724.88	100.00%	2,330.91	100.00%
เงินกู้ยืมระยะสั้นสถาบันการเงิน	176.12	23.40%	180.67	16.87%	178.36	10.34%	449.38	19.28%
เจ้าหนี้การค้า	22.93	3.05%	125.91	11.76%	102.21	5.93%	48.21	2.07%
เจ้าหนี้อื่น	2.26	0.30%	3.50	0.33%	32.92	1.91%	18.17	0.78%
เงินกู้ยืมระยะสั้นจากบุคคลที่เกี่ยวข้องกัน	54.00	7.17%	0.00	0.00%	30.60	1.77%	0.00	0.00%
เจ้าหนี้ตามสัญญาแพคคอรัง	0.00	0.00%	80.80	7.54%	0.00	0.00%	0.00	0.00%
ส่วนของเงินกู้ยืมระยะยาวจากสถาบันการเงินที่ครบกำหนดชำระภายใน 1 ปี	34.18	4.54%	46.69	4.36%	52.53	3.05%	109.17	4.68%
หนี้สินภายใต้สัญญาเช่าทางการเงินที่ครบกำหนดชำระภายในหนึ่งปี	0.00	0.00%	0.00	0.00%	0.23	0.01%	1.36	0.06%
เจ้าหนี้อื่นค่าทรัพย์สิน	30.04	3.99%	9.67	0.90%	65.80	3.81%	16.97	0.73%
ภาษีเงินได้นิติบุคคลค้างจ่าย	0.16	0.02%	1.37	0.13%	0.00	0.00%	0.00	0.00%
ค่าใช้จ่ายค้างจ่าย	4.05	0.54%	0.00	0.00%	0.00	0.00%	0.00	0.00%
เงินมัดจำรับล่วงหน้าค่าสินค้า	1.50	0.20%	15.67	1.46%	29.15	1.69%	3.11	0.13%
เงินประกันผลงานก่อสร้าง	0.00	0.00%	0.00	0.00%	0.00	0.00%	53.61	2.30%
หนี้สินหมุนเวียนอื่น	0.67	0.09%	25.92	2.42%	33.00	1.91%	26.83	1.15%
รวมหนี้สินหมุนเวียน	325.91	43.29%	490.20	45.77%	524.80	30.43%	726.81	31.18%
เงินกู้ยืมระยะยาวจากบุคคลที่เกี่ยวข้องกัน	0.00	0.00%	0.00	0.00%	0.24	0.01%	0.25	0.01%
เงินกู้ยืมระยะยาวสุทธิจากสถาบันการเงิน - สุทธิ	89.56	11.90%	42.87	4.00%	181.44	10.52%	495.35	21.25%
หนี้สินภายใต้สัญญาเช่าทางการเงินสุทธิ	0.00	0.00%	0.00	0.00%	0.66	0.04%	3.19	0.14%
ภาระผูกพันผลประโยชน์พนักงาน	0.00	0.00%	0.00	0.00%	0.82	0.05%	0.99	0.04%
รวมหนี้สินไม่หมุนเวียน	89.56	11.90%	42.87	4.00%	183.16	10.62%	499.78	21.44%
รวมหนี้สิน	415.47	55.19%	533.07	49.77%	707.96	41.04%	1,226.59	52.62%



งบแสดงฐานะการเงิน (งบการเงินรวม) : บริษัท พลังงานบริสุทธิ์ จำกัด (มหาชน) (ต่อ)

งบแสดงฐานะการเงิน	งบการเงินรวม / ตรวจสอบแล้ว						งบการเงินรวม / สอบทานแล้ว	
	สิ้นสุด 31 ธ.ค. 52 (ปรับปรุงใหม่)		สิ้นสุด 31 ธ.ค. 53		สิ้นสุด 31 ธ.ค. 54		สิ้นสุด 30 ก.ย. 55	
	ล้านบาท	ร้อยละ	ล้านบาท	ร้อยละ	ล้านบาท	ร้อยละ	ล้านบาท	ร้อยละ
ทุนจดทะเบียน ²	360.00	47.82%	360.00	33.61%	360.00	20.87%	373.00	16.00%
ทุนที่ออกและเรียกชำระแล้ว ²	250.00	33.21%	279.38	26.08%	305.00	17.68%	317.00	13.60%
ส่วนเกินมูลค่าหุ้น	0.00	0.00%	219.42	20.49%	578.10	33.52%	746.10	32.01%
กำไรสะสม								
จัดสรรแล้ว - สรรองตามกฎหมาย	4.10	0.54%	6.80	0.63%	12.40	0.72%	12.40	0.53%
ยังไม่จัดสรร	83.21	11.05%	32.42	3.03%	89.37	5.18%	73.74	3.16%
องค์ประกอบอื่นของส่วนของผู้ถือหุ้น	0.00	0.00%	0.00	0.00%	0.00	0.00%	(46.39)	-1.99%
รวมส่วนของบริษัทใหญ่	337.31	44.81%	538.02	50.23%	984.87	57.10%	1,102.85	47.31%
ส่วนได้เสียที่ไม่มีอำนาจควบคุม	0.01	0.00%	0.01	0.00%	32.03	1.86%	1.47	0.06%
รวมส่วนของผู้ถือหุ้น	337.32	44.81%	538.03	50.23%	1,016.90	58.95%	1,104.32	47.38%
รวมหนี้สินและส่วนของผู้ถือหุ้น	752.80	100.00%	1,071.10	100.00%	1,724.88	100.00%	2,330.91	100.00%

หมายเหตุ :

- /1 :- เงินตรองจ่ายค่าซื้อที่ดิน ณ วันที่ 31 ธันวาคม 2554 เป็นเงินจ่ายล่วงหน้าค่าที่ดินตามสัญญาจะขายที่ดินในจังหวัดนครสวรรค์ จังหวัดลำปาง และจังหวัดพิษณุโลก โดยที่ดินดังกล่าวมีวัตถุประสงค์เพื่อก่อสร้างโรงงานผลิตไฟฟ้าจากพลังงานแสงอาทิตย์
- /2 :- ในเดือนมีนาคม 2553 บริษัทได้เรียกชำระค่าหุ้นจำนวน 293,800,000 หุ้น (มูลค่าที่ตราไว้หุ้นละ 0.10 บาท) ประกอบด้วย ส่วนที่เสนอขายหุ้นต่อบุคคลในวงจำกัดจำนวน 243,800,000 หุ้น ในราคาหุ้นละ 1.00 บาท (มีส่วนเกินมูลค่าหุ้น หุ้นละ 0.90 บาท) และส่วนที่เสนอขายต่อผู้บริหารบริษัทจำนวน 50,000,000 หุ้น ในราคาหุ้นละ 0.10 บาท รวมเป็นเงินค่าหุ้นทั้งสิ้น 248,800,000 บาท บริษัทได้รับชำระค่าหุ้นดังกล่าวครบทั้งจำนวนแล้วในเดือนมีนาคม 2553
- /2 - ที่ประชุมสามัญผู้ถือหุ้นประจำปี 2553 เมื่อวันที่ 26 เมษายน 2553 มีมติจัดสรรหุ้นเพิ่มทุนส่วนที่เหลือจากการจองซื้อครั้งก่อนจำนวน 256,200,000 หุ้น โดยแบ่งเป็นการเสนอขายต่อผู้ถือหุ้นเดิมในราคาหุ้นละ 1.00 บาท และเสนอขายต่อผู้ถือหุ้นใหม่ในราคาหุ้นละ 1.20 บาท มีกำหนดเวลาดำเนินการให้แล้วเสร็จใน 1 ปี (วันที่ 26 เมษายน 2554) ทั้งนี้ ได้กำหนดห้ามมิให้ผู้ถือหุ้นเดิมที่ทำการซื้อหุ้นจากการจัดสรรหุ้นเพิ่มทุนในครั้งนี้ในราคาหุ้นละ 1.00 บาท จำหน่ายหุ้นที่ซื้อมาเป็นเวลา 6 เดือน
- /2 - ที่ประชุมสามัญผู้ถือหุ้นประจำปี 2554 เมื่อวันที่ 26 เมษายน 2554 ได้มีมติให้ดำเนินการขายระยะเวลาขายหุ้นเพิ่มทุนส่วนที่ยังไม่รับการจัดสรรจำนวน 256,200,000 หุ้น ต่อไปอีกเป็นระยะเวลา 1 ปี โดยกำหนดราคาเสนอขายไม่น้อยกว่าที่เคยอนุมัติไว้ ทั้งนี้ในเดือนมิถุนายน 2554 บริษัทได้ดำเนินการขายหุ้นดังกล่าวให้กับผู้ถือหุ้นเดิมและผู้ถือหุ้นใหม่ ในราคาหุ้นละ 1.50 บาท (มีส่วนเกินมูลค่าหุ้นหุ้นละ 1.40 บาท) รวมเป็นเงินค่าหุ้นทั้งสิ้น 384,300,000 บาท บริษัทรับชำระค่าหุ้นดังกล่าวครบทั้งจำนวนแล้วในเดือนมิถุนายน 2554
- /2 - ที่ประชุมสามัญผู้ถือหุ้นประจำปี 2555 เมื่อวันที่ 25 เมษายน 2555 ได้มีมติอนุมัติการลดทุนจดทะเบียนโดยวิธีตัดหุ้นจดทะเบียนที่ยังมิได้นำออกจำหน่าย ส่งผลให้ทุนจดทะเบียนลดลงจาก 360,000,000 บาท เหลือ 305,000,000 บาท และมีมติอนุมัติการเพิ่มทุนจดทะเบียนบริษัทจาก 305,000,000 บาท เป็น 373,000,000 บาท โดยการออกหุ้นสามัญเพิ่มทุนจำนวน 680,000,000 หุ้น มูลค่าที่ตราไว้หุ้นละ 0.10 บาท จัดสรรหุ้นสามัญเพิ่มทุนเพื่อเสนอขายให้แก่ผู้ถือหุ้นเดิมตามสัดส่วน (Rights Offering : RO) จำนวน 120,000,000 หุ้น ในราคาหุ้นละ 1.50 บาท บริษัทได้รับชำระค่าหุ้นดังกล่าวครบทั้งจำนวนแล้ว ส่งผลให้ ณ วันที่ 30 กันยายน 2555 บริษัทมีทุนชำระแล้วเท่ากับ 317,000,000 บาท หุ้นสามัญเพิ่มทุนส่วนที่เหลือจำนวน 560,000,000 หุ้น จัดสรรเพื่อเสนอขายให้แก่ประชาชนครั้งแรก (Initial Public Offering : IPO)



(ข) ตารางสรุปฐานะการเงินและผลการดำเนินงาน (ต่อ)

งบกำไรขาดทุนเบ็ดเสร็จ (งบการเงินรวม) : บริษัท พลังงานบริสุทธิ์ จำกัด (มหาชน)

งบกำไรขาดทุนเบ็ดเสร็จ	งบการเงินรวม / ตรวจสอบแล้ว						งบการเงินรวม / สอบทานแล้ว	
	ปี 2552 (ปรับปรุงใหม่)		ปี 2553		ปี 2554		งวด 9 เดือน ปี 2555	
	ล้านบาท	ร้อยละ	ล้านบาท	ร้อยละ	ล้านบาท	ร้อยละ	ล้านบาท	ร้อยละ
รายได้จากการขายสินค้า - สุทธิ								
รายได้จากการขายน้ำมันไบโอดีเซล	1,664.66	65.56%	1,851.55	70.54%	3,113.90	57.41%	2,518.78	68.95%
รายได้จากการขายน้ำมันดีเซลหมุนเร็ว	758.44	29.87%	583.45	22.23%	1,149.62	21.20%	673.43	18.43%
รายได้จากการขายกลีเซอรินบริสุทธิ์	36.87	1.45%	67.70	2.58%	78.60	1.45%	17.53	0.48%
รายได้จากการขายก๊าซปิโตรเลียมเหลว ¹	0.00	0.00%	117.14	4.46%	1,055.85	19.47%	366.28	10.03%
รายได้จากการขายวัตถุดิบและผลพลอยได้ ²	79.07	3.11%	4.98	0.19%	26.01	0.48%	71.06	1.95%
รวมรายได้จากการขายสินค้า	2,539.04	100.00%	2,624.82	100.00%	5,423.98	100.00%	3,647.08	99.83%
รายได้จากการให้บริการ ³	0.00	0.00%	0.00	0.00%	0.00	0.00%	6.18	0.17%
รวมรายได้	2,539.04	100.00%	2,624.82	100.00%	5,423.98	100.00%	3,653.26	100.00%
ต้นทุนขาย	2,418.86	95.27%	2,504.05	95.40%	5,192.51	95.73%	3,463.06	94.79%
ต้นทุนบริการ ³	0.00	0.00%	0.00	0.00%	0.00	0.00%	5.83	0.16%
รวมต้นทุนขายและบริการ	2,418.86	95.27%	2,504.05	95.40%	5,192.51	95.73%	3,468.89	94.95%
กำไรขั้นต้น	120.18	4.73%	120.77	4.60%	231.47	4.27%	184.37	5.05%
รายได้อื่น ⁴	3.07	0.12%	2.91	0.11%	7.34	0.14%	13.72	0.38%
กำไรก่อนค่าใช้จ่าย	123.25	4.85%	123.68	4.71%	238.81	4.40%	198.09	5.42%
ค่าใช้จ่ายในการขาย	23.34	0.92%	38.68	1.47%	104.02	1.92%	51.39	1.41%
ค่าใช้จ่ายในการบริหาร	36.20	1.43%	41.64	1.59%	56.09	1.03%	55.76	1.53%
กำไรก่อนต้นทุนทางการเงินและภาษีเงินได้	63.71	2.51%	43.36	1.65%	78.70	1.45%	90.94	2.49%
ต้นทุนทางการเงิน	9.58	0.38%	15.03	0.57%	17.58	0.32%	21.33	0.58%
กำไรก่อนภาษีเงินได้	54.13	2.13%	28.33	1.08%	61.12	1.13%	69.61	1.91%
ภาษีเงินได้นิติบุคคล	6.66	0.26%	1.42	0.05%	0.00	0.00%	0.00	0.00%
กำไรสุทธิสำหรับปี	47.47	1.87%	26.91	1.03%	61.12	1.13%	69.61	1.91%
กำไร(ขาดทุน) เบ็ดเสร็จจิ้น	0.00	0.00%	0.00	0.00%	0.00	0.00%	0.00	0.00%
กำไรเบ็ดเสร็จสำหรับปี	47.47	1.87%	26.91	1.03%	61.12	1.13%	69.61	1.91%
การแบ่งปันกำไรเบ็ดเสร็จรวม								
ส่วนที่เป็นของบริษัทใหญ่	47.46	1.87%	26.91	1.03%	63.01	1.16%	69.76	1.91%
ส่วนที่เป็นของส่วนได้เสียที่ไม่มีอำนาจควบคุม	0.01		0.00		(1.89)		(0.15)	
กำไรต่อหุ้นขั้นพื้นฐาน (บาท/หุ้น)⁵	0.02		0.01		0.02		0.02	
มูลค่าหุ้นสามัญที่ตราไว้ (บาท/หุ้น)	0.10		0.10		0.10		0.10	
จำนวนหุ้นสามัญ (ล้านหุ้น)	2,500.00		2,793.80		3,050.00		3,170.00	
ปรับปรุงกำไรสุทธิเป็นข้อมูลเต็มปี (Annualize) และคำนวณกำไรพื้นฐานจำนวนหุ้นสามัญหลังเสนอขาย IPO (Fully Dilute)								
กำไรต่อหุ้น-Fully Dilute (บาท/หุ้น)⁶							0.02	
มูลค่าหุ้นสามัญที่ตราไว้ (บาท/หุ้น)							0.10	
จำนวนหุ้นสามัญ-หลังเสนอขาย IPO (ล้านหุ้น)							3,730.00	

หมายเหตุ :

- /1: บริษัทเริ่มมีรายได้จากการขายก๊าซปิโตรเลียมเหลวในไตรมาสที่ 3 ปี 2553 และได้หยุดดำเนินธุรกิจแล้วในเดือนเมษายน 2555 เพื่อให้บริษัทมุ่งเน้นการจำหน่ายไบโอดีเซล ซึ่งเป็นผลิตภัณฑ์หลักของบริษัทเป็นสำคัญ
- /2: วัตถุดิบและผลิตภัณฑ์พลอยได้ ประกอบด้วย น้ำมันปาล์ม กลีเซอรินดิบ (Crude Glycerine) และกรดไขมัน (Free Fatty Acid)
- /3: รายได้จากการให้บริการและต้นทุนบริการเกิดขึ้นในไตรมาสที่ 1 ปี 2555 จำนวน 6.18 ล้านบาท เป็นรายได้บริการและต้นทุนบริการงวดสุดท้ายจากธุรกิจการรับเหมาก่อสร้างของบริษัท สุรชัย (1997) จำกัด ซึ่งเป็นบริษัทย่อยของบริษัท โดยรายได้ที่เกิดขึ้นเป็นไปตามสัญญาจ้างการปรับปรุงโรงเรียนแห่งหนึ่งในปี 2553 ที่เกิดขึ้นก่อนวันที่บริษัทเข้าดำเนินการซื้อหุ้นสามัญในบริษัท สุรชัย (1997) จำกัด และจะไม่มียาได้จากการให้บริการและต้นทุนบริการที่เกิดขึ้นอีกในอนาคต
- /4: รายได้อื่น ได้แก่ กำไรจากอัตราแลกเปลี่ยน กำไรจากการจำหน่ายทรัพย์สิน รายได้ดอกเบี้ยรับ เป็นต้น
- /5: กำไรต่อหุ้นขั้นพื้นฐานคำนวณโดยการหารกำไรสุทธิส่วนที่เป็นของบริษัทใหญ่ ด้วยจำนวนหุ้นสามัญที่ออกและเรียกชำระแล้ว ณ วันสิ้นงวด
- /6: กำไรต่อหุ้น-Fully Dilute คำนวณโดยการหารกำไรสุทธิเต็มปี (Annualize) ของงวดบัญชีปี 2555 ซึ่งคำนวณจากกำไรสุทธิส่วนที่เป็นของบริษัทใหญ่งวด 9 เดือน สิ้นสุดวันที่ 30 กันยายน 2555 ด้วยจำนวนหุ้นสามัญทั้งหมดหลังเสนอขายหุ้นสามัญเพิ่มทุนต่อประชาชนเป็นที่เรียบร้อยแล้ว ทั้งนี้กำไรสุทธิเต็มปี เท่ากับ 93.01 ล้านบาท ($69.76 \times (4/3) = 93.01$)
- ** : บริษัทเริ่มมีรายได้จากธุรกิจโรงไฟฟ้าพลังงานแสงอาทิตย์ตั้งแต่วันที่ 17 ตุลาคม 2555



(ข) ตารางสรุปฐานะการเงินและผลการดำเนินงาน (ต่อ)

งบกระแสเงินสด (งบการเงินรวม) : บริษัท พลังงานบริสุทธิ์ จำกัด (มหาชน)

งบกระแสเงินสด	งบการเงินรวม / ตรวจสอบแล้ว			งบการเงินรวม / สอบทานแล้ว
	2552 (ปรับปรุงใหม่)	2553	2554	9 เดือนแรก ปี 2555
กระแสเงินสดจากกิจกรรมดำเนินงาน				
กำไรก่อนภาษีเงินได้	54.13	28.33	61.12	69.61
<u>รายการปรับกระทบ กำไร (ขาดทุน) สุทธิเป็นเงินสดรับ(จ่าย) จากกิจกรรมดำเนินงาน</u>				
ค่าเสื่อมราคา	31.14	48.71	50.90	40.24
หนี้สงสัยจะสูญ	2.43	-	-	(2.42)
ขาดทุนจากการจำหน่ายทรัพย์สิน	-	-	0.36	0.16
ค่าใช้จ่ายผลประโยชน์พนักงานหลังออกจากงาน	(12.98)	(1.15)	(0.25)	-
ค่าเผื่อ/(กลับรายการ) ผลขาดทุนจากการลดราคาสินค้าและสินค้าที่เคลื่อนไหวช้า	-	-	-	0.002
ขาดทุนจากการตัดจำหน่ายทรัพย์สิน	-	-	-	(0.16)
ขาดทุนจากการตัดจำหน่ายทรัพย์สิน	9.58	15.03	17.58	21.33
กำไรจากการจำหน่ายสินทรัพย์	84.30	90.92	129.74	128.76
ต้นทุนทางการเงิน				
กำไร (ขาดทุน) สุทธิจากการดำเนินงานก่อนการเปลี่ยนแปลงในสินทรัพย์และหนี้สินดำเนินงาน	(77.28)	(178.66)	96.04	33.02
สินทรัพย์ดำเนินงาน (เพิ่มขึ้น) ลดลง	(33.37)	(58.46)	(17.10)	17.78
ลูกหนี้การค้าและลูกหนี้อื่น	21.52	-	-	-
สินค้าคงเหลือ	2.42	-	-	-
เงินมัดจำจ่ายค่าสินค้า	1.45	(10.11)	2.39	7.59
ลูกหนี้กรมสรรพากร	(0.72)	(1.61)	(9.32)	(24.30)
เงินสดเชยจากกองทุนน้ำมันเชื้อเพลิงค้างรับ	0.003	-	-	-
สินทรัพย์หมุนเวียนอื่น	-	0.00	(9.23)	8.36
เงินมัดจำและเงินประกัน				
สินทรัพย์ไม่หมุนเวียนอื่น	(76.54)	100.07	5.49	(69.65)
หนี้สินดำเนินงาน (เพิ่มขึ้น) ลดลง	(27.71)	(29.04)	(9.67)	(64.82)
เจ้าหนี้การค้าและเจ้าหนี้อื่น	2.11	-	-	-
เจ้าหนี้ค่าทรัพย์สิน	(15.02)	14.76	13.48	(26.04)
ค่าใช้จ่ายค้างจ่าย	-	-	-	53.61
เงินมัดจำรับล่วงหน้าค่าสินค้า	0.26	25.34	6.78	(6.41)
เงินประกันผลงานก่อสร้าง	(118.57)	(46.76)	208.61	57.90
หนี้สินหมุนเวียนอื่น	(9.02)	(15.62)	(17.35)	(20.99)
เงินสดได้มา (ใช้ไป) ในกิจกรรมดำเนินงาน	(8.06)	(0.21)	(2.82)	(0.30)
จ่ายดอกเบี้ย				
จ่ายภาษีเงินได้นิติบุคคล				
เงินสดสุทธิได้มาจาก(ใช้ไปใน)กิจกรรมดำเนินงาน	(135.64)	(62.59)	188.43	36.61



งบกระแสเงินสด (งบการเงินรวม) : บริษัท พลังงานบริสุทธิ์ จำกัด (มหาชน) (ต่อ)

งบกระแสเงินสด	งบการเงินรวม / ตรวจสอบแล้ว			งบการเงินรวม / สอบทานแล้ว
	2552 (ปรับปรุงใหม่)	2553	2554	9 เดือนแรก ปี 2555
กระแสเงินสดจากกิจกรรมการลงทุน				
เงินฝากประจำที่ติดภาระค่าประกัน	(52.32)	(0.37)	(0.44)	(80.07)
เงินลงทุนระยะยาวอื่น	-	-	0.38	-
เงินให้กู้ยืมระยะสั้นแก่บุคคลอื่น	-	-	(10.63)	(123.06)
รับชำระหนี้ให้กู้ยืมระยะสั้นแก่บุคคลอื่น	-	-	-	133.30
เงินให้กู้ยืมระยะยาวแก่บุคคลอื่นที่เกี่ยวข้องกัน	-	-	(60.00)	-
รับชำระหนี้ให้กู้ยืมระยะยาวจากบริษัทที่เกี่ยวข้องกัน	-	-	-	60.00
เงินให้กู้ยืมระยะยาวแก่บุคคลอื่น	-	-	(4.01)	-
เงินลงทุนในบริษัทย่อย	-	-	(50.25)	-
ซื้อเงินลงทุนในบริษัทย่อย	-	-	-	(75.36)
เงินสดรับจากผู้มีส่วนได้เสียได้เสียแต่ไม่มีอำนาจควบคุมบริษัทย่อยจากการลงทุนเพิ่มในบริษัทย่อย	-	-	33.91	-
เงินทดรองจ่ายค่าซื้อที่ดิน	-	-	(13.79)	(0.63)
ซื้อสินทรัพย์ถาวร	(170.53)	(48.39)	(439.51)	(715.04)
เงินสดรับจากการจำหน่ายทรัพย์สิน	1.50	0.12	-	0.38
เงินสดสุทธิได้มาจาก(ใช้ไปใน)กิจกรรมลงทุน	(221.36)	(48.64)	(544.34)	(800.48)
กระแสเงินสดจากกิจกรรมจัดหาเงิน				
เงินกู้ยืมระยะสั้นจากสถาบันการเงินเพิ่มขึ้น(ลดลง)	151.12	4.54	(2.31)	271.03
เจ้าหน้าที่ตามสัญญาแพคเตอริงลดลง	-	80.80	(80.80)	-
รับเงินกู้ยืมระยะสั้นจากบุคคลที่เกี่ยวข้องกัน	54.00	-	30.60	85.17
ชำระคืนเงินกู้ยืมระยะสั้นจากบุคคลที่เกี่ยวข้องกัน	-	(54.00)	-	(115.77)
รับเงินกู้ยืมระยะยาวจากสถาบันการเงิน	140.00	-	183.18	406.81
รับเงินกู้ยืมระยะยาวจากบุคคลที่เกี่ยวข้องกัน	-	-	0.24	0.01
ชำระคืนเงินกู้ยืมระยะยาวจากบุคคลที่เกี่ยวข้องกัน	-	-	(2.57)	-
ชำระคืนเงินกู้ยืมระยะยาวจากสถาบันการเงิน	(16.25)	(34.18)	(38.77)	(36.27)
ชำระคืนหนี้สินตามสัญญาเช่าซื้อ	(0.24)	-	-	-
จ่ายเงินปันผล	-	(75.00)	-	(85.40)
เงินสดรับจากการออกหุ้นสามัญเพิ่มทุน	-	248.80	384.30	180.00
เงินสดสุทธิได้มาจาก(ใช้ไปใน)กิจกรรมจัดหาเงิน	328.63	170.97	473.87	705.58
เงินสดและรายการเทียบเท่าเงินสดเพิ่มขึ้น (ลดลง) – สุทธิ	(28.37)	59.73	117.96	(58.29)
เงินสดและรายการเทียบเท่าเงินสด ณ วันต้นงวด	31.97	3.61	63.34	181.30
เงินสดและรายการเทียบเท่าเงินสด ณ วันสิ้นงวด	3.61	63.34	181.30	123.02

(ค) ตารางแสดงอัตราส่วนทางการเงินที่สำคัญ

อัตราส่วนทางการเงินที่สำคัญ		2552	2553	2554	9 เดือนแรก ปี 2555
อัตราส่วนสภาพคล่อง (Liquidity ratio)					
อัตราส่วนสภาพคล่อง	เท่า	0.74	1.12	1.19	0.72
อัตราส่วนสภาพคล่องหมุนเร็ว	เท่า	0.40	0.75	0.68	0.42
อัตราส่วนสภาพคล่องกระแสเงินสด	เท่า	(0.54)	(0.22)	0.66	0.08
อัตราส่วนหมุนเวียนลูกหนี้การค้า	เท่า	28.47	12.21	22.57	26.87*
ระยะเวลาเก็บหนี้เฉลี่ย	วัน	12.65	29.48	15.95	13.40
อัตราส่วนหมุนเวียนสินค้าคงเหลือ	เท่า	30.85	19.06	30.57	27.22*
ระยะเวลาขายสินค้าเฉลี่ย	วัน	11.67	18.89	11.78	13.23
อัตราส่วนหมุนเวียนเจ้าหนี้	เท่า	39.53	33.65	45.52	61.50*
ระยะเวลาชำระหนี้	วัน	9.11	10.70	7.91	5.85
Cash cycle	วัน	15.21	37.67	19.82	20.77
อัตราส่วนแสดงความสามารถในการหากำไร (Profitability ratio)					
อัตรากำไรขั้นต้น	%	4.73%	4.60%	4.27%	5.05%
อัตรากำไรจากการดำเนินงาน	%	2.51%	1.65%	1.45%	2.49%
อัตรากำไรอื่น	%	0.00%	0.00%	0.00%	0.00%
อัตราส่วนเงินสดต่อการหากำไร	%	-212.90%	-144.35%	239.43%	40.26%
อัตรากำไรสุทธิ	%	1.87%	1.03%	1.16%	1.91%
อัตราผลตอบแทนผู้ถือหุ้น	%	15.13%	6.15%	8.10%	8.77%*
อัตราส่วนแสดงประสิทธิภาพในการดำเนินงาน (Efficiency ratio)					
อัตราผลตอบแทนจากสินทรัพย์	%	7.80%	2.95%	4.51%	4.59%*
อัตราผลตอบแทนจากสินทรัพย์ถาวร	%	19.53%	14.63%	14.05%	10.09%*
อัตรากาารหมุนของสินทรัพย์	เท่า	4.17	2.88	3.88	2.40*
อัตราส่วนวิเคราะห์นโยบายทางการเงิน (Financial policy ratio)					
อัตราส่วนหนี้สินต่อส่วนของผู้ถือหุ้น	เท่า	1.23	0.99	0.72	1.11
อัตราส่วนความสามารถชำระดอกเบี้ย	เท่า	(12.46)	(3.07)	11.72	2.72
อัตราส่วนความสามารถชำระภาระผูกพัน - Cash basis	เท่า	0.73	0.40	(0.39)	(0.04)
อัตรากาารจ่ายเงินปันผล ¹	%	158.03%	100.52%	92.60%	0.00%

หมายเหตุ :

- * : - ปรับปรุงการคำนวณเป็นอัตราส่วนเต็มปี (Annualize) เพื่อให้สามารถนำไปเปรียบเทียบกับข้อมูลในอดีตได้
- /1 : - ที่ประชุมสามัญผู้ถือหุ้นประจำปี 2553 เมื่อวันที่ 26 เมษายน 2553 มีมติอนุมัติจ่ายเงินปันผลจากกำไรสะสม ณ วันที่ 31 ธันวาคม 2552 ในอัตราหุ้นละ 0.03 บาท รวมเป็นเงินทั้งสิ้น 75,000,000 บาท (เป็นการจ่ายปันผลจากกำไรสะสมส่วนที่ได้รับ BOI จำนวน 5,400,000 บาท และส่วนที่ไม่ได้รับ BOI จำนวน 69,600,000 บาท)
- ที่ประชุมสามัญผู้ถือหุ้นประจำปี 2555 เมื่อวันที่ 25 เมษายน 2555 มีมติจ่ายปันผลให้ผู้ถือหุ้นในอัตราหุ้นละ 0.028 บาท คิดเป็นเงินปันผลจ่ายทั้งสิ้นจำนวน 85,400,000 บาท โดยแบ่งเป็นการจ่ายจากผลการดำเนินงานปี 2553 จำนวนเงิน 27,048,913.27 บาท และจากผลการดำเนินงานปี 2554 จำนวนเงิน 58,351,086.73 บาท (เป็นการจ่ายปันผลจากกำไรสะสมส่วนที่ได้รับ BOI จำนวน 74,250,437.95 บาท และ กำไรสะสมส่วนที่ไม่ได้รับ BOI จำนวน 11,149,562.05 บาท)

12.2 คำอธิบายและการวิเคราะห์ฐานะการเงินและผลการดำเนินงาน

12.2.1 ผลการดำเนินงาน

ภาพรวมของผลการดำเนินงานที่ผ่านมา

บริษัทเป็นผู้ผลิตและจำหน่ายน้ำมันไบโอดีเซล (B100) น้ำมันดีเซลหมุนเร็ว (B2,B3,B4,B5) ก๊าซชีวภาพบริสุทธิ์ วัตถุประสงค์และผลิตภัณฑ์พลอยได้ และก๊าซปิโตรเลียมเหลว (LPG) โดยสำหรับธุรกิจจำหน่ายก๊าซปิโตรเลียมเหลว บริษัทได้เริ่มธุรกิจในเดือนธันวาคม ปี 2553 และได้หยุดดำเนินธุรกิจแล้วในเดือนเมษายน ปี 2555 เพื่อให้บริษัทมุ่งเน้นการจำหน่ายไบโอดีเซล ซึ่งเป็นผลิตภัณฑ์หลักของบริษัทเป็นสำคัญ ทั้งนี้ บริษัทได้รับใบอนุญาตเป็นผู้ค้าน้ำมันตามมาตรา 7 แห่งพระราชบัญญัติการค้าน้ำมันเชื้อเพลิง พ.ศ. 2543 (ผู้ค้าน้ำมันตามมาตรา 7 หมายถึง ผู้ค้าน้ำมันที่มีปริมาณการค้าน้ำมันเชื้อเพลิงแต่ละชนิดหรือรวมกันทุกชนิดปีละตั้งแต่ 100,000 เมตริกตัน หรือประมาณ 120 ล้านลิตรขึ้นไป) กลุ่มลูกค้าหลักของบริษัท ได้แก่ ผู้ค้าน้ำมันรายใหญ่ในประเทศ ได้แก่ ผู้ค้าน้ำมันเชื้อเพลิงตามมาตรา 7 และ ผู้ค้าน้ำมันเชื้อเพลิงตามมาตรา 10 (ผู้ค้าน้ำมันตามมาตรา 10 หมายถึง ผู้ค้าน้ำมันที่มีปริมาณการค้าน้ำมันเชื้อเพลิงแต่ละชนิดหรือรวมกันทุกชนิดปีละตั้งแต่ 30,000 เมตริกตันขึ้นไป แต่ไม่ถึง 100,000 เมตริกตัน หรือไม่ถึง 50,000 เมตริกตัน สำหรับผู้ที่ทำการค้าก๊าซปิโตรเลียมเหลว)

นอกจากนี้บริษัทได้จัดตั้งบริษัทย่อยเพื่อประกอบธุรกิจผลิตและจำหน่ายกระแสไฟฟ้าจากแสงอาทิตย์แล้ว 2 บริษัท สำหรับดำเนินธุรกิจโครงการโรงไฟฟ้าพลังงานแสงอาทิตย์จำนวน 2 โครงการ จากทั้งหมด 4 โครงการ ได้แก่ บริษัท อีเอ โซล่า จำกัด และบริษัท อีเอ โซล่า นครสวรรค์ จำกัด โดยจะจัดตั้งบริษัทย่อย 1 บริษัท ต่อ 1 โครงการ ทั้งนี้ โครงการโรงไฟฟ้าพลังงานแสงอาทิตย์ของบริษัทรวม 4 โครงการ จะมีขนาดกำลังการผลิตรวม 278 เมกะวัตต์ เพื่อจำหน่ายไฟฟ้าให้แก่การไฟฟ้าของภาครัฐบาล ปัจจุบันบริษัทย่อย (บริษัท อีเอ โซล่า จำกัด) เริ่มมีรายได้จากธุรกิจโรงไฟฟ้าพลังงานแสงอาทิตย์ ขนาดกำลังการผลิต 8 เมกะวัตต์ จังหวัดลพบุรี ตั้งแต่วันที่ 17 ตุลาคม 2555 ที่ผ่านมา ทั้งนี้ ผลการดำเนินงานใน 3 ปีที่ผ่านมา จนถึงงวด 9 เดือนแรกของปี 2555 บริษัทและบริษัทย่อยมีสัดส่วนรายได้จากการดำเนินธุรกิจจากสินค้า 5 ประเภท ได้แก่

- 1) รายได้จากการจำหน่ายน้ำมันไบโอดีเซล
- 2) รายได้จากการจำหน่ายน้ำมันดีเซลหมุนเร็ว
- 3) รายได้จากการจำหน่ายก๊าซชีวภาพบริสุทธิ์
- 4) รายได้จากการจำหน่ายก๊าซปิโตรเลียมเหลว (LPG) (เริ่มมีรายได้ในไตรมาสที่ 3 ของปี 2553 ถึงไตรมาสที่ 2 ของปี 2555) และ
- 5) รายได้จากการจำหน่ายวัตถุประสงค์และผลิตภัณฑ์พลอยได้

สำหรับรายได้จากการขายสินค้าทั้ง 5 ประเภทตามที่กล่าว ในปี 2552 – ปี 2554 เท่ากับ 2,539.04 ล้านบาท 2,624.82 ล้านบาท และ 5,423.98 ล้านบาท ตามลำดับ และสำหรับผลการดำเนินงานงวด 9 เดือนของปี 2555 บริษัทและบริษัทย่อยมีรายได้จากการขายสินค้าเท่ากับ 3,647.08 ล้านบาท

ภาพรวมของอุตสาหกรรมในช่วง 3 ปีที่ผ่านมา การแข่งขันในอุตสาหกรรมไบโอดีเซลมีแนวโน้มการแข่งขันที่รุนแรง และปริมาณการใช้ไบโอดีเซลอ้างอิงกับนโยบายภาครัฐ โดยในช่วงต้นปี 2552 ปริมาณการใช้ไบโอดีเซลมีการ

เติบโตขึ้นอย่างมากซึ่งเป็นผลมาจากปริมาณการใช้ น้ำมันดีเซลหมุนเร็วที่เพิ่มขึ้น ประกอบกับผลจากนโยบายของภาครัฐที่สนับสนุนการใช้ น้ำมันดีเซลหมุนเร็ว (B5) อย่างไรก็ตามในช่วงครึ่งปีหลังของปี 2552 ภาวะอุตสาหกรรมไบโอดีเซลมีปริมาณการใช้ดัดดอยลง ส่วนหนึ่งเกิดจากการได้รับผลกระทบมากเป็นพิเศษในช่วง Low Season ซึ่งโดยปกติแล้วในรอบ 1 ปี ช่วงการขายไบโอดีเซลจะมีช่วง Low Season เกิดขึ้นในช่วงฤดูฝน เนื่องจากผู้บริโภคส่วนใหญ่จะอยู่ในภาคการขนส่ง การก่อสร้าง ซึ่งฤดูฝนจะส่งผลกระทบต่อ การดำเนินธุรกิจของอุตสาหกรรมเหล่านี้ จึงทำให้ปริมาณการใช้ น้ำมันดีเซลลดลงไปด้วย ประกอบกับภาครัฐให้การสนับสนุนการใช้ก๊าซธรรมชาติ (NGV) ทำให้ภาพรวมของปริมาณการใช้ น้ำมันดีเซลทั้งประเทศลดลง

ในปี 2553 ภาวะอุตสาหกรรมของไบโอดีเซลยังคงมีความผันผวน และมีผู้ผลิตรายใหญ่เข้ามาในตลาดมากขึ้น ส่งผลให้อุปทานในตลาดมีสูงชัน และมีการแข่งขันด้านราคาขายในตลาดสูง นอกจากนี้ในช่วงไตรมาสที่ 4 ของปี 2553 เกิดภาวะผลผลิตน้ำมันปาล์มตกต่ำเนื่องจากเหตุการณ์อุทกภัยในภาคใต้ ผลผลิตที่ออกสู่ตลาดมีน้อยกว่าที่คาดการณ์ไว้ ทำให้สต็อกสำรองของน้ำมันปาล์มลดลงอย่างมากในปลายปี 2553

ในปี 2554 มีการเปลี่ยนแปลงของนโยบายรัฐบาลในการสนับสนุนไบโอดีเซลเนื่องจากน้ำมันปาล์มที่ใช้ในการบริโภคขาดแคลน ไม่เพียงพอต่อการจำหน่ายในประเทศและมีราคาสูงขึ้น นอกจากนี้ รัฐบาลมีการยกเลิกการสนับสนุนการใช้ไบโอดีเซลเพื่อผลิตเป็นน้ำมันดีเซลหมุนเร็ว B5* และ B3* คงเหลือแต่การใช้ น้ำมันดีเซลหมุนเร็ว B2* ในช่วงเดือนมกราคมถึงเดือนเมษายน ปี 2554 ซึ่งทำให้ความต้องการไบโอดีเซลในตลาดลดลงเป็นอย่างมาก ต่อมาในช่วงต้นเดือนพฤษภาคม ปีเดียวกันรัฐบาลได้มีการประกาศการเพิ่มสัดส่วนการใช้ น้ำมันดีเซลหมุนเร็วเป็น B4*

- หมายเหตุ: * น้ำมันดีเซลหมุนเร็ว B2 คือ น้ำมันดีเซลหมุนเร็ว (B0) ที่มีส่วนผสมของน้ำมันไบโอดีเซล (B100) ในสัดส่วนร้อยละ 2 กับ น้ำมันดีเซล ร้อยละ 98
- * น้ำมันดีเซลหมุนเร็ว B3 คือ น้ำมันดีเซลหมุนเร็ว (B0) ที่มีส่วนผสมของน้ำมันไบโอดีเซล (B100) ในสัดส่วนร้อยละ 3 กับ น้ำมันดีเซล ร้อยละ 97
- * น้ำมันดีเซลหมุนเร็ว B4 คือ น้ำมันดีเซลหมุนเร็ว (B0) ที่มีส่วนผสมของน้ำมันไบโอดีเซล (B100) ในสัดส่วนร้อยละ 4 กับ น้ำมันดีเซล ร้อยละ 96
- * น้ำมันดีเซลหมุนเร็ว B5 คือ น้ำมันดีเซลหมุนเร็ว (B0) ที่มีส่วนผสมของน้ำมันไบโอดีเซล (B100) ในสัดส่วนร้อยละ 5 กับ น้ำมันดีเซล ร้อยละ 95

สำหรับแนวโน้มในปี 2555 นับเป็นปีที่มีปัจจัยบวกสำหรับธุรกิจไบโอดีเซล เนื่องจากมีผู้ผลิตไบโอดีเซลบางรายในตลาดหยุดการดำเนินธุรกิจ (ข้อมูลจากผู้บริหารบริษัทแจ้งว่า ผู้ผลิตไบโอดีเซล 3 ราย ซึ่งมีกำลังการผลิตรวม 650,000 ลิตรต่อวัน ได้หยุดดำเนินการผลิตแล้วในปัจจุบัน) ประกอบกับแผนพัฒนาพลังงานทดแทนและพลังงานทางเลือกร้อยละ 25 ใน 10 ปี (ปี พ.ศ. 2555 – พ.ศ. 2564) ของภาครัฐบาลที่มีเป้าหมายในการสนับสนุนการใช้ไบโอดีเซลมากขึ้นเพื่อทดแทนการใช้ น้ำมันดีเซล

การวิเคราะห์ผลการดำเนินงาน

รายได้จากการขายสินค้าและรายได้รวม

รายได้จากการขายสินค้าของบริษัทและบริษัทย่อยในปี 2552 – ปี 2554 เท่ากับ 2,539.04 ล้านบาท 2,624.82 ล้านบาท และ 5,423.98 ล้านบาท ตามลำดับ หรือเพิ่มขึ้นร้อยละ 3.38 ในปี 2553 และร้อยละ 106.64 ในปี 2554 ตามลำดับ คิดเป็นอัตราการเติบโตเฉลี่ยของรายได้จากการขาย (Compounded Annual Growth Rate:CAGR) เท่ากับ ร้อยละ 46.16 เนื่องมาจากรายได้ที่เพิ่มขึ้นของรายได้จากการขายน้ำมันไบโอดีเซลเป็นหลัก อีกทั้งบริษัทเริ่มมีรายได้จาก

การจำหน่ายก๊าซปิโตรเลียมเหลวในปลายปี 2553 และสำหรับผลการดำเนินงานงวด 9 เดือนของปี 2555 บริษัทและบริษัทย่อยมีรายได้จากการขายสินค้าเท่ากับ 3,647.08 ล้านบาท ลดลงจากงวดเดียวกันของปี 2554 ที่เท่ากับ 4,112.97 ล้านบาท หรือลดลงร้อยละ 11.33 สาเหตุสำคัญเนื่องมาจากการจำหน่ายก๊าซปิโตรเลียมเหลว ที่ทางบริษัทได้หยุดดำเนินธุรกิจไปตั้งแต่เดือนเมษายน ปี 2555 ที่ผ่านมา โดยมีมูลค่าการจำหน่ายลดลงเมื่อเทียบกับช่วงเดียวกันของปีก่อนเท่ากับ 430.40 ล้านบาท รองลงมาคือ บริษัทมีมูลค่าการจำหน่ายน้ำมันดีเซลหมุนเร็วลดลงเมื่อเทียบกับช่วงเดียวกันของปีก่อนเท่ากับ 289.36 ล้านบาท

รายได้จากการขายสินค้า

ประเภทรายได้	ปี 2552		ปี 2553		ปี 2554		งวด 9 เดือน ปี 2555 สิ้นสุดวันที่ 30 ก.ย. 55	
	ล้านบาท	%	ล้านบาท	%	ล้านบาท	%	ล้านบาท	%
รายได้จากการขายสินค้า								
1. น้ำมันไบโอดีเซล	1,664.66	65.56	1,851.55	70.54	3,113.90	57.41	2,518.78	68.69
2. น้ำมันดีเซลหมุนเร็ว	758.44	29.87	583.45	22.23	1,149.61	21.20	673.42	18.36
3. ก๊าซเซอรินบริสุทธิ์	36.87	1.45	67.70	2.58	78.60	1.44	17.53	0.48
4. ก๊าซปิโตรเลียมเหลว	-	-	117.14	4.46	1,055.85	19.47	366.28	9.99
5. วัตถุดิบและผลิตภัณฑ์พลอยได้	79.08	3.11	4.98	0.19	26.01	0.48	71.06	1.94
รวมรายได้จากการขายสินค้า	2,539.04	99.88	2,624.81	99.89	5,423.98	99.86	3,647.08	99.46
รายได้จากการให้บริการ	-	-	-	-	-	-	6.18	0.17
รายได้อื่น	3.07	0.12	2.92	0.11	7.34	0.14	13.72	0.37
รายได้รวม	2,542.12	100.00	2,627.73	100.00	5,431.32	100.00	3,666.98	100.00

เมื่อพิจารณาสัดส่วนรายได้จากการขายสินค้า บริษัทมีสัดส่วนรายได้จากการจำหน่ายน้ำมันไบโอดีเซล คิดเป็นสัดส่วนมากกว่าร้อยละ 50 ซึ่งสูงที่สุดเมื่อเปรียบเทียบกับผลิตภัณฑ์อื่น ๆ โดยรายได้จากการขายน้ำมันไบโอดีเซล ในช่วงปี 2552 ปี 2553 และ ปี 2554 เติบโตขึ้นอย่างต่อเนื่องจาก 1,664.66 ล้านบาท เป็น 1,851.55 ล้านบาท และ 3,113.90 ล้านบาท ตามลำดับ โดยในช่วงปี 2553 รายได้จากการขายไบโอดีเซลเพิ่มขึ้นแม้ว่าจะมีปริมาณการขายที่ลดลง สาเหตุสำคัญเกิดจากราคาขายไบโอดีเซลเพิ่มขึ้นเป็นสำคัญ โดยราคาขายเพิ่มขึ้นประมาณร้อยละ 11 เมื่อเทียบกับช่วงปี 2552 และในช่วงปี 2554 สาเหตุของรายได้จากการขายไบโอดีเซลเพิ่มขึ้นจากปริมาณการขายไบโอดีเซลเป็นสำคัญ โดยปริมาณการขายเพิ่มขึ้นประมาณร้อยละ 52 เมื่อเทียบกับช่วงปี 2553

ในปี 2552 บริษัทและบริษัทย่อยมีรายได้จากการขายสินค้าเท่ากับ 2,539.04 ล้านบาท จากการขายสินค้า 4 ประเภท โดยมีสัดส่วนรายได้ ได้แก่ รายได้จากน้ำมันไบโอดีเซลคิดเป็นสัดส่วนร้อยละ 65.56 รายได้จากน้ำมันดีเซลหมุนเร็วคิดเป็นสัดส่วนร้อยละ 29.87 รายได้จากก๊าซเซอรินบริสุทธิ์คิดเป็นสัดส่วนร้อยละ 1.45 และรายได้จากวัตถุดิบและผลิตภัณฑ์พลอยได้ คิดเป็นสัดส่วนร้อยละ 3.11 ของรายได้รวม

ในปี 2553 บริษัทและบริษัทย่อยมีรายได้จากการขายสินค้าเท่ากับ 2,624.82 ล้านบาท หรือเพิ่มขึ้นจากปี 2552 คิดเป็นอัตราการเติบโตร้อยละ 3.38 โดยบริษัทมีรายได้จากสินค้า 5 ประเภท เนื่องจากบริษัทเริ่มดำเนินธุรกิจขายก๊าซปิโตรเลียมเหลวในไตรมาสที่ 3 ปี 2553 โดยมีสัดส่วนรายได้ ได้แก่ รายได้จากไบโอดีเซลคิดเป็นสัดส่วนร้อยละ 70.54 รายได้จากน้ำมันดีเซลหมุนเร็วคิดเป็นสัดส่วนร้อยละ 22.23 รายได้จากก๊าซเซอรินบริสุทธิ์คิดเป็นสัดส่วนร้อยละ 2.58 รายได้จากก๊าซปิโตรเลียมเหลว (LPG) คิดเป็นสัดส่วนร้อยละ 4.46 และรายได้จากวัตถุดิบและผลิตภัณฑ์พลอยได้ คิดเป็น

สัดส่วนร้อยละ 0.19 ของรายได้รวม โดยที่มีรายได้จากการจำหน่ายไบโอดีเซลดิบโตคิดเป็นร้อยละ 11.27 นอกจากรายได้จากการขายสินค้าที่เติบโตขึ้นจากบริษัทมีรายได้จากการจำหน่ายก๊าซปิโตรเลียมแล้ว รายได้จากการขายที่เพิ่มขึ้นยังมีสาเหตุมาจากราคาขายเฉลี่ยของไบโอดีเซลในปี 2553 เท่ากับ 35.16 บาทต่อกิโลกรัม ซึ่งสูงกว่าปี 2552 ที่เท่ากับ 28.92 บาทต่อกิโลกรัม หรือเพิ่มขึ้นในอัตราร้อยละ 21.60 ในขณะที่รายได้จากการจำหน่ายน้ำมันดีเซลหมุนเร็วลดลงเนื่องมาจากมีปริมาณการใช้ น้ำมันดีเซล B5 ลดลงจากการเปลี่ยนแปลงของนโยบายรัฐบาล เนื่องจากปัญหาผลผลิตน้ำมันปาล์มดิบขาดแคลน

ในปี 2554 บริษัทและบริษัทย่อยมีรายได้จากการขายสินค้าเท่ากับ 5,423.98 ล้านบาท หรือเพิ่มขึ้นจากปี 2553 คิดเป็นอัตราการเติบโตร้อยละ 106.64 ซึ่งบริษัทและบริษัทย่อยมีรายได้จากสินค้าทุกชนิดเพิ่มขึ้น โดยมีรายได้เพิ่มขึ้นจากการขายไบโอดีเซล ก๊าซปิโตรเลียมเหลว และน้ำมันดีเซลหมุนเร็วเป็นหลัก โดยมีสัดส่วนรายได้ ได้แก่ รายได้จากไบโอดีเซลคิดเป็นสัดส่วนร้อยละ 57.41 รายได้จากน้ำมันดีเซลหมุนเร็วคิดเป็นสัดส่วนร้อยละ 21.20 รายได้จากกลีเซอรินบริสุทธิ์คิดเป็นสัดส่วนร้อยละ 1.44 รายได้จากก๊าซปิโตรเลียมเหลว (LPG) คิดเป็นสัดส่วนร้อยละ 19.47 และรายได้จากวัตถุดิบและผลิตภัณฑ์พลอยได้ คิดเป็นสัดส่วนร้อยละ 0.48 ของรายได้รวม โดยที่มีรายได้จากการจำหน่ายไบโอดีเซลดิบโตคิดเป็นร้อยละ 68.18 เนื่องมาจากราคาขายต่อหน่วยที่ปรับตัวสูงขึ้นและปริมาณขายที่เพิ่มขึ้น รายได้จากการจำหน่ายก๊าซปิโตรเลียมเหลวดิบโตคิดเป็นร้อยละ 801.36 เนื่องจากเป็นการรับรู้รายได้เต็มปี และรายได้จากการจำหน่ายน้ำมันดีเซลหมุนเร็วดิบโตคิดเป็นร้อยละ 97.04

สำหรับงวด 9 เดือนของปี 2555 บริษัทและบริษัทย่อยมีรายได้จากการขายสินค้าเท่ากับ 3,647.08 ล้านบาท ลดลงจากงวดเดียวกันของปี 2554 คิดเป็นอัตราการลดลงร้อยละ 11.33 โดยสาเหตุสำคัญของการลดลงดังกล่าวเกิดจาก บริษัทมีรายได้จากการจำหน่ายก๊าซปิโตรเลียมเหลวลดลงคิดเป็นมูลค่าเท่ากับ 430.40 ล้านบาท หรือร้อยละ 54.02 เมื่อเทียบกับช่วงเดียวกันของปีก่อน เนื่องจาก ที่ประชุมคณะกรรมการบริษัทครั้งที่ 2/2555 เมื่อวันที่ 30 มีนาคม 2555 มีมติอนุมัติการเลิกดำเนินกิจการขายผลิตภัณฑ์ก๊าซปิโตรเลียมเหลวภายในเดือนเมษายน 2555 เพื่อให้บริษัทมุ่งเน้นการจำหน่ายไบโอดีเซลซึ่งเป็นผลิตภัณฑ์หลักของบริษัท เนื่องจากการค้าก๊าซปิโตรเลียมเหลวของบริษัทอยู่ในช่วงเริ่มดำเนินการศึกษาธุรกิจซึ่งมีอัตราการทำกำไรในอัตราที่ต่ำมาก ต้องใช้บุคลากรในการดำเนินงานค่อนข้างมาก และต้องใช้งบลงทุนสูงในการแข่งขันในระยะยาว รวมถึงมีความเสี่ยงเรื่องนโยบายของภาครัฐ ทำให้แนวโน้มรายได้ในปี 2555 บริษัทและบริษัทย่อยลดลงอย่างมีนัยสำคัญเนื่องจากจะไม่มีรายได้จากการจำหน่ายก๊าซปิโตรเลียมเหลวตั้งแต่เดือนเมษายนปี 2555 เป็นต้นไป

สาเหตุสำคัญรองลงมาได้แก่ บริษัทมีรายได้จากการจำหน่ายน้ำมันดีเซลหมุนเร็วลดลงจากเดิมคิดเป็นมูลค่าเท่ากับ 289.36 ล้านบาท หรือลดลงร้อยละ 30.05 เมื่อเทียบกับช่วงเดียวกันของปีก่อน เนื่องจากที่ประชุมคณะกรรมการบริหารครั้งที่ 8/2555 เมื่อวันที่ 16 สิงหาคม 2555 มีการพิจารณาขออนุมัติระงับการทำธุรกิจขายน้ำมันดีเซลหมุนเร็วกับบริษัทที่เกี่ยวข้องกัน (บริษัทของคุณวุฒิเลิศ เจียรนิลกุลชัย (รวมถึงบริษัทในเครือญาติ) ซึ่งคุณวุฒิเลิศฯ เป็นผู้ถือหุ้นของ บริษัทในสัดส่วนร้อยละ 2.00 ของทุนชำระแล้ว (ข้อมูล ณ วันที่ 25 กรกฎาคม 2555) กรรมการผู้มีอำนาจลงนามของ บริษัท และกรรมการบริหารของบริษัท) นอกจากนี้ในช่วงที่ผ่านมา ธุรกิจน้ำมันดีเซลหมุนเร็วมีการแข่งขันด้านราคาอย่างรุนแรง ทำให้ในช่วงที่ผ่านมาบางเดือนบริษัทไม่มียอดการจำหน่ายน้ำมันดีเซลหมุนเร็ว

อย่างไรก็ตาม ในช่วง 9 เดือนของปี 2555 บริษัทมีรายได้จากการขายไบโอดีเซลเพิ่มขึ้นจากช่วงเดียวกันของปีก่อน ร้อยละ 10.30 โดยสัดส่วนรายได้จากการขายไบโอดีเซลคิดเป็นร้อยละ 68.69 ของรายได้จากการขายทั้งหมด นอกจากนี้ บริษัทยังมีรายได้จากวัตถุดิบและผลิตภัณฑ์พลอยได้เพิ่มขึ้นจากช่วงเดียวกันของปีก่อน ร้อยละ 508.35 โดยสาเหตุที่สำคัญของการเพิ่มขึ้นดังกล่าวเกิดจากบริษัทมีการจำหน่ายกลีเซอรินดิบ (Crude Glycerine) เพิ่มขึ้นจากเดิม เนื่องจากในช่วงปี 2555 บริษัทวิเคราะห์ตัวเลขทางการเงินแล้ว พบว่า ในระหว่างช่วงที่กำลังปรับปรุงสายการผลิตเพื่อให้ได้



ประสิทธิภาพในส่วนของการผลิตกลีเซอรินบริสุทธิ์ (Pure Glycerine) ให้ดีขึ้นกว่าเดิมนั้น บริษัทสามารถจำหน่ายกลีเซอรินดิบ (Crude Glycerine) ในระหว่างช่วงเวลาดังกล่าว โดยสามารถทำอัตรากำไรได้ดีกว่าการจำหน่ายกลีเซอรินบริสุทธิ์ โดยคาดว่า ภายหลังจากปรับปรุงกระบวนการผลิตกลีเซอรินบริสุทธิ์แล้ว จะสามารถทำอัตรากำไรจากการจำหน่ายกลีเซอรินบริสุทธิ์ได้เพิ่มขึ้นจากเดิม นอกจากนี้บริษัทยังมีความจำเป็นที่จะต้องระบายกลีเซอรินดิบออกในช่วงที่ผ่านมา เนื่องจากถังบรรจุเพื่อจัดเก็บมีความจุในปริมาณที่จำกัด

รายได้จากการขายวัตถุดิบและผลิตภัณฑ์พลอยได้

รายได้จากการขายวัตถุดิบและผลิตภัณฑ์พลอยได้ของบริษัทและบริษัทย่อยในปี 2552 – ปี 2554 เท่ากับ 79.08 ล้านบาท 4.98 ล้านบาท 26.01 ล้านบาท ตามลำดับ และสำหรับงวด 9 เดือนของปี 2555 บริษัทและบริษัทย่อยมีรายได้จากการขายวัตถุดิบและผลิตภัณฑ์พลอยได้ เท่ากับ 71.06 ล้านบาท สำหรับรายได้จากการขายวัตถุดิบและผลิตภัณฑ์พลอยได้ มีรายละเอียด ดังนี้

ตารางรายละเอียดประเภทรายได้จากการขายวัตถุดิบและผลิตภัณฑ์พลอยได้

ประเภทรายได้จากการขายวัตถุดิบและผลิตภัณฑ์พลอยได้	ปี 2552		ปี 2553		ปี 2554		งวด 9 เดือน ปี 2555 สิ้นสุดวันที่ 30 ก.ย. 55	
	ล้านบาท	%	ล้านบาท	%	ล้านบาท	%	ล้านบาท	%
รายได้จากการขายวัตถุดิบและผลิตภัณฑ์พลอยได้								
1. รายได้จากการขายกรดปาล์ม*	13.88	17.55	2.99	60.13	-	-	-	-
2. รายได้จากการขายกลีเซอรินดิบ (Crude Glycerine)	5.78	7.31	1.99	39.87	26.01	100.00	70.93	99.82
3. รายได้จากการขายน้ำมันปาล์มดิบ	19.39	24.52	-	-	-	-	-	-
4. รายได้จากการขายน้ำมันปาล์ม (สเตียรีน)	40.03	50.61	-	-	-	-	-	-
5. อื่น ๆ	-	-	-	-	-	-	0.13	0.18
รวมรายได้จากการขายวัตถุดิบและผลิตภัณฑ์พลอยได้	79.08	100.00	4.98	100.00	26.01	100.00	71.06	100.00

รายได้จากการขายกรดปาล์ม ที่เกิดขึ้นในช่วงปี 2552 – 2553 โดยเกือบทั้งหมดเป็นรายได้จากการขายกรดไขมันอิสระ (Free Fatty Acid : FFA) โดยที่ผ่านมาก่อนการขยายกำลังการผลิตในส่วนการผลิตน้ำมันปาล์มดิบกึ่งบริสุทธิ์ (RBD) ในกระบวนการผลิตบริษัทจะได้กรดไขมันปาล์ม PFAD (Palm Fatty Acid Distillate : PFAD) น้อยมาก เนื่องจาก PFAD จะเกิดในช่วงการผลิตจากน้ำมันปาล์มดิบ (CPO) มาเป็นน้ำมันปาล์มดิบกึ่งบริสุทธิ์ (RBD) โดยในภายหลังเมื่อบริษัทสามารถพัฒนากระบวนการผลิตเพื่อนำ FFA และ PFAD กลับมาใช้ในการผลิตไบโอดีเซลได้ นับตั้งแต่ช่วงต้นปี 2554 บริษัทจึงไม่มีรายได้จากการขายกรดปาล์มอีกต่อไป

ในปี 2552 บริษัทมีรายได้จากการขายน้ำมันปาล์ม (สเตียรีน) และน้ำมันปาล์มดิบ มีมูลค่าเท่ากับ 40.02 ล้านบาท และ 19.39 ล้านบาท ตามลำดับ คิดเป็นมูลค่าที่สูงเมื่อเทียบกับปีอื่น ๆ สาเหตุดังกล่าวเกิดจากในช่วงกลางปี 2552 ภาพรวมของอุตสาหกรรมประสบปัญหาสถานการณ์ราคาปาล์มมีแนวโน้มลดลง ขณะที่บริษัทมีวัตถุดิบคงค้างในคลังเป็นจำนวนมาก เพื่อเป็นการบริหารความเสี่ยงในสถานการณ์ดังกล่าว ทางบริษัทจึงตัดสินใจระบายวัตถุดิบในคลังออก

บางส่วน เพื่อลดความเสี่ยงจากผลขาดทุนในวัตถุดิบคงคลังที่อาจเกิดขึ้นในช่วงดังกล่าว แต่หลังจากปี 2552 บริษัทไม่มีการจำหน่ายวัตถุดิบ 2 ประเภทดังกล่าวแต่อย่างใด

ทั้งนี้ สาเหตุที่ในช่วงปี 2554 และ 9 เดือน ปี 2555 บริษัทมีแนวโน้มการจำหน่ายกลีเซอรินดิบ (Crude Glycerine) สูงขึ้น เนื่องจากที่ผ่านมา บริษัทพบว่า การขายในรูปกลีเซอรินดิบ สามารถสร้างอัตรากำไรให้กับบริษัท ได้ดีกว่าการขายในรูปกลีเซอรินบริสุทธิ์ (Pure Glycerine) เนื่องจากในกระบวนการผลิตกลีเซอรินบริสุทธิ์ยังมีจุดที่ต้องปรับปรุงแก้ไขเพื่อเพิ่มประสิทธิภาพในกระบวนการผลิตให้ดีขึ้น ซึ่งจะช่วยลดต้นทุนและสร้างอัตรากำไรให้ดีขึ้นจากเดิม โดยแนวโน้มการจำหน่ายกลีเซอรินดิบคาดว่า อาจจะลดน้อยลงจากเดิมภายหลังที่บริษัทสามารถดำเนินการผลิตในสายการผลิตกลีเซอรินบริสุทธิ์ได้อย่างเต็มรูปแบบแล้ว ซึ่งขณะนี้ในกระบวนการผลิตอยู่ระหว่างการปรับปรุงและทดสอบระบบ (Commissioning) เพื่อรอการผลิตให้ได้ประสิทธิภาพอย่างเต็มรูปแบบต่อไป ประกอบกับการขายกลีเซอรินดิบที่เพิ่มขึ้นในช่วงที่ผ่านมา ส่วนหนึ่งเกิดจากปริมาณที่จัดเก็บไว้เริ่มเต็มถัง บริษัทจึงมีความจำเป็นที่จะต้องระบายสต็อกสินค้าออกไปเพื่อลดต้นทุนการจัดเก็บและเป็นช่องทางบริหารเงินทุนหมุนเวียน

รายได้จากการให้บริการ

บริษัทและบริษัทย่อยมีรายได้จากการให้บริการที่เกิดขึ้นในไตรมาสที่ 1 ปี 2555 จำนวน 6.18 ล้านบาท ซึ่งเป็นรายได้งวดสุดท้ายจากธุรกิจการรับเหมาก่อสร้างของบริษัท สุรชัย (1997) จำกัด ในฐานะบริษัทย่อยของบริษัท โดยเป็นรายได้ที่เกิดขึ้นตามสัญญาจ้างการปรับปรุงโรงเรียนแห่งหนึ่งซึ่งรับงานมาตั้งแต่ปี 2553 ที่เกิดขึ้นก่อนวันที่บริษัทเข้าดำเนินการซื้อหุ้นสามัญในบริษัท สุรชัย (1997) จำกัด และบริษัทจะไม่มีรายได้จากการให้บริการนี้เกิดขึ้นอีกในอนาคต

รายได้อื่น

รายได้อื่นของบริษัทในปี 2552 – ปี 2554 เท่ากับ 3.07 ล้านบาท 2.91 ล้านบาท และ 7.34 ล้านบาท ตามลำดับ หรือคิดเป็นสัดส่วนร้อยละ 0.12 ร้อยละ 0.11 และร้อยละ 0.13 ของรายได้รวมตามลำดับ สำหรับงวด 9 เดือนของปี 2555 บริษัทมีรายได้อื่นเท่ากับ 13.72 ล้านบาท หรือคิดเป็นสัดส่วนร้อยละ 0.37 ของรายได้รวม ทั้งนี้รายได้อื่น ประกอบด้วย กำไรจากอัตราแลกเปลี่ยน กำไรจากการจำหน่ายทรัพย์สิน รายได้ดอกเบี้ย และรายได้จากการขายเศษวัสดุ เป็นต้น

ต้นทุนขายและกำไรขั้นต้น

ต้นทุนขายของบริษัทและบริษัทย่อยในปี 2552 – ปี 2554 เท่ากับ 2,418.86 ล้านบาท 2,504.05 ล้านบาท และ 5,192.51 ล้านบาท ตามลำดับ หรือคิดเป็นสัดส่วนร้อยละ 95.27 ร้อยละ 95.40 และร้อยละ 95.73 ของรายได้รวมตามลำดับ สัดส่วนของต้นทุนขายต่อรายได้มีการเพิ่มขึ้นเล็กน้อย เนื่องจากในปี 2553 ต้นทุนราคาวัตถุดิบปรับตัวสูงขึ้นโดยเฉพาะในไตรมาสที่ 3 และไตรมาสที่ 4 ของปี 2553 ทำให้ต้นทุนขายไปโอดีเซลเพิ่มสูงขึ้น รวมถึงการเริ่มดำเนินธุรกิจก๊าซปิโตรเลียมในปลายปี 2553 เพื่อการขยายช่องทางธุรกิจใหม่ ทำให้มีต้นทุนก๊าซปิโตรเลียมที่สูงจากการเริ่มดำเนินธุรกิจในช่วงแรก และในส่วนของต้นทุนขายของปี 2554 ที่มีสัดส่วนสูงขึ้นสืบเนื่องมาจากราคาวัตถุดิบที่ปรับตัวสูงขึ้นในช่วงต้นปี 2554 สำหรับงวด 9 เดือนของปี 2555 มีต้นทุนขายเท่ากับ 3,463.06 ล้านบาท และต้นทุนบริการการรับจ้างปรับปรุงโรงเรียนแห่งหนึ่งของบริษัท สุรชัย (1997) จำกัด เท่ากับ 5.83 ล้านบาท รวมเป็นต้นทุนขายและบริการ 3,468.89 ล้านบาท หรือคิดเป็นสัดส่วนเท่ากับร้อยละ 94.95 ของรายได้รวมจากการขายและการให้บริการ คิดเป็นสัดส่วนต้นทุนขายที่ลดลงเมื่อเทียบกับช่วงเดียวกันของปีก่อน ที่มีมูลค่าต้นทุนขายเท่ากับ 3,933.92 ล้านบาท หรือคิดเป็นสัดส่วนเท่ากับร้อยละ 95.65



กำไรขั้นต้นของบริษัทและบริษัทย่อยปี 2552 – ปี 2554 เท่ากับ 120.18 ล้านบาท 120.77 ล้านบาท และ 231.47 ล้านบาท ตามลำดับ หรือคิดเป็นสัดส่วนร้อยละ 4.73 ร้อยละ 4.60 และร้อยละ 4.27 ของรายได้รวม ตามลำดับ ซึ่งมีแนวโน้มลดลงจากสัดส่วนต้นทุนขายที่สูงขึ้น สำหรับงวด 9 เดือนของปี 2555 บริษัทมีกำไรขั้นต้นเท่ากับ 184.38 ล้านบาท หรือคิดเป็นสัดส่วนร้อยละ 5.05 ของรายได้จากการขายและการให้บริการ ซึ่งมีอัตรากำไรขั้นต้นที่สูงกว่าในปีที่ผ่านมา สาเหตุสำคัญเนื่องมาจากบริษัทมีรายได้จากการจำหน่ายกลีเซอรินดิบ (Crude Glycerine) ในระหว่างช่วงเวลาดังกล่าว ซึ่งเป็นส่วนหนึ่งรายได้จากการขายวัตถุดิบและผลิตภัณฑ์พลอยได้ที่เพิ่มขึ้นอย่างมีนัยสำคัญ ซึ่งการจำหน่ายกลีเซอรินดิบดังกล่าวสามารถสร้างอัตรากำไรให้กับบริษัทได้ดีกว่าการจำหน่ายในรูปของกลีเซอรินบริสุทธิ์ในช่วงที่เครื่องจักรในกระบวนการผลิตกลีเซอรินบริสุทธิ์ยังไม่สามารถผลิตได้เต็มประสิทธิภาพ ซึ่งขณะนี้ทางบริษัทอยู่ระหว่างการปรับปรุงประสิทธิภาพของเครื่องจักร

นอกจากนี้ หากพิจารณารายได้และต้นทุนขายของบริษัทและบริษัทย่อย แยกตามประเภทส่วนงานทางธุรกิจ ออกเป็น 2 ประเภท ได้แก่ ประเภทธุรกิจผลิตและจำหน่ายน้ำมันไบโอดีเซล และประเภทธุรกิจค้าก๊าซปิโตรเลียมเหลว สามารถแสดงได้ ดังนี้

ประเภทรายได้	ปี 2552		ปี 2553		ปี 2554		งวด 9 เดือน สิ้นสุดวันที่ 30 ก.ย. 55	
	ล้านบาท	%	ล้านบาท	%	ล้านบาท	%	ล้านบาท	%
ธุรกิจผลิตและจำหน่ายไบโอดีเซล (รวมวัตถุดิบและผลิตภัณฑ์พลอยได้)								
- รายได้จากการขาย	2,539.04	100.00	2,507.68	95.54	4,368.13	80.53	3,280.80	89.80
- ต้นทุนขาย	2,418.86	95.27	2,398.85	91.39	4,201.89	77.47	3,118.48	85.36
- กำไรขั้นต้น	120.18	4.73	108.82	4.15	166.24	3.07	162.32	4.44
ธุรกิจจำหน่ายก๊าซปิโตรเลียมเหลว								
- รายได้จากการขาย	-	-	117.14	4.46	1,055.85	19.47	366.28	10.03
- ต้นทุนขาย	-	-	105.20	4.01	990.62	18.26	344.58	9.43
- กำไรขั้นต้น	-	-	11.94	0.45	65.23	1.20	21.70	0.59
รายได้บริการ (บริษัทย่อย)								
- รายได้จากการบริการ							6.18	0.17
- ต้นทุนบริการ							5.83	0.16
- กำไรขั้นต้น							0.35	0.01
รวมรายได้จากการขาย	2,539.04	100.00	2,624.82	100.00	5,423.98	100.00	3,653.26	100.00

รายได้จากการขายและต้นทุนขาย แยกตามประเภทผลิตภัณฑ์ สามารถแสดงรายละเอียด ได้ดังนี้

ผลิตภัณฑ์	ปี 2552			
	รายได้	ต้นทุนขาย	กำไรขั้นต้น	อัตรากำไรขั้นต้น (%)
น้ำมันไบโอดีเซล	1,664,659,332	2,348,460,848	111,508,087	4.53
น้ำมันดีเซลหมุนเร็ว	758,439,210			
กลีเซอรินบริสุทธิ์	36,870,394			
วัตถุดิบและผลพลอยได้	79,075,742	70,403,260	8,672,482	10.97
ก๊าซปิโตรเลียมเหลว	-	-	-	-

ผลิตภัณฑ์	ปี 2553			
	รายได้	ต้นทุนขาย	กำไรขั้นต้น	อัตรากำไรขั้นต้น (%)
น้ำมันไบโอดีเซล	1,851,545,258	2,395,690,566	107,006,668	4.28
น้ำมันดีเซลหมุนเร็ว	583,454,542			
กลีเซอรินบริสุทธิ์	67,697,433			
วัตถุดิบและผลพลอยได้	4,976,364	3,161,696	1,814,667	36.47
ก๊าซปิโตรเลียมเหลว	117,141,179	105,197,390	11,943,789	10.20
หัก ค่าขนส่ง		3,307,781		
หัก ค่านายหน้า		536,308		
ก๊าซปิโตรเลียมเหลว (หลังหักค่าขนส่งและค่านายหน้า)	117,141,179	109,041,479	8,099,700	6.91

ผลิตภัณฑ์	ปี 2554			
	รายได้	ต้นทุนขาย	กำไรขั้นต้น	อัตรากำไรขั้นต้น (%)
น้ำมันไบโอดีเซล	3,113,904,233	2,978,390,839	135,513,395	4.35
น้ำมันดีเซลหมุนเร็ว	1,149,614,791	1,137,883,790	11,731,000	1.02
กลีเซอรินบริสุทธิ์	78,597,977	74,135,269	4,462,708	5.68
วัตถุดิบและผลพลอยได้	26,011,992	11,475,246	14,536,746	55.88
ก๊าซปิโตรเลียมเหลว	1,055,853,516	990,624,167	65,229,349	6.18
หัก ค่าขนส่ง		33,592,795		
หัก ค่านายหน้า		11,863,825		
ก๊าซปิโตรเลียมเหลว (หลังหักค่าขนส่งและค่านายหน้า)	1,055,853,516	1,036,080,786	19,772,730	1.87

ผลิตภัณฑ์	ช่วง 9 เดือน ปี 2555			
	รายได้	ต้นทุนขาย	กำไรขั้นต้น	อัตรากำไรขั้นต้น (%)
น้ำมันไบโอดีเซล	2,518,781,647	2,417,520,314	101,261,333	4.02
น้ำมันดีเซลหมุนเร็ว	673,424,343	666,470,366	6,953,977	1.03
กลีเซอรินบริสุทธิ์	17,533,400	12,828,261	4,705,139	26.84
วัตถุดิบและผลพลอยได้	71,058,855	21,661,388	49,397,467	69.52
ก๊าซปิโตรเลียมเหลว	366,282,657	344,580,822	21,701,835	5.92
หัก ค่าขนส่ง		11,040,751		
หัก ค่านายหน้า		3,392,766		
ก๊าซปิโตรเลียมเหลว (หลังหักค่าขนส่งและค่านายหน้า)	366,282,657	359,014,339	7,268,318	1.98

ค่าใช้จ่ายในการขายและบริหาร

ค่าใช้จ่ายในการขายและบริหารของบริษัทและบริษัทย่อยในปี 2552 - ปี 2554 เท่ากับ 59.54 ล้านบาท 80.32 ล้านบาท และ 160.10 ล้านบาท ตามลำดับ หรือคิดเป็นสัดส่วนร้อยละ 2.34 ร้อยละ 3.06 และร้อยละ 2.95 ของรายได้รวมตามลำดับ โดยสัดส่วนของค่าใช้จ่ายในการขายและบริหารมีสัดส่วนต่อรายได้จากการขายเพิ่มขึ้นเนื่องจากในปี 2553 มีการแข่งขันที่รุนแรงในอุตสาหกรรมทำให้ปริมาณการขายสินค้าของบริษัทลดลง ส่งผลให้บริษัทมีค่าใช้จ่ายคงที่ต่อหน่วยสูงขึ้น ทั้งในส่วนของค่าเสื่อมราคาและค่าใช้จ่ายเรื่องพลังงานในการผลิต นอกจากนี้ในปี 2553 บริษัทอยู่ในช่วงเริ่มต้นดำเนินธุรกิจค้าก๊าซปิโตรเลียมเหลวทำให้มีค่าใช้จ่ายในการขายในส่วนของค่าขนส่งก๊าซปิโตรเลียมเหลวเนื่องจากบริษัทจ้างรถขนส่งภายนอก (บริษัท อาร์.เอ.โลจิสติกส์ จำกัด ซึ่งเป็นบริษัทที่เกี่ยวข้องกัน) และค่านายหน้าให้ตัวแทนขายก๊าซปิโตรเลียมเหลว (บริษัท สตาร์ แก๊ส จำกัด ซึ่งเป็นบริษัทที่เกี่ยวข้องกัน) เพื่อประกันความเสี่ยงในการเรียกเก็บหนี้ของบริษัททั้งหมด ส่งผลให้ค่าใช้จ่ายในการขายสูงขึ้น ในส่วนของค่าใช้จ่ายการบริหารในปี 2553 เพิ่มขึ้นเนื่องจากเงินเดือนที่เพิ่มสูงขึ้น และสำหรับปี 2554 บริษัทมีค่าใช้จ่ายในการขายสูงขึ้นจากค่าขนส่งของไบโอดีเซล และค่าขนส่ง ค่าจัดเก็บสินค้า และค่าคอมมิชชั่นของก๊าซปิโตรเลียมเหลว ส่วนค่าใช้จ่ายในการบริหารที่เพิ่มขึ้นในปี 2554 เกิดจากค่าธรรมเนียมในการศึกษาระบบไฟฟ้าพลังงานแสงอาทิตย์ขนาดกำลังการผลิต 90 เมกะวัตต์ในจังหวัดนครสวรรค์ และจังหวัดลำปาง (ค่าธรรมเนียม 2 โครงการรวม 3.00 ล้านบาท) และเงินเดือนพนักงานที่เพิ่มสูงขึ้น สำหรับงวด 9 เดือนของปี 2555 บริษัทและบริษัทย่อยมีค่าใช้จ่ายในการขายและบริหารเท่ากับ 107.15 ล้านบาท หรือคิดเป็นสัดส่วนเท่ากับร้อยละ 2.94 ของรายได้รวม โดยในช่วงเดียวกันของปี 2554 บริษัทมีมูลค่าค่าใช้จ่ายในการขายและบริหารเท่ากับ 114.99 ล้านบาท หรือคิดเป็นสัดส่วนเท่ากับร้อยละ 2.79 ของรายได้รวม ทั้งนี้ ในช่วงปี 2555 บริษัทมีการเปลี่ยนแปลงที่สำคัญในส่วนของกรยกเลิกดำเนินธุรกิจค้าก๊าซปิโตรเลียมเหลวในไตรมาสที่ 2 ปี 2555 ทำให้บริษัทมีค่าขนส่งและค่านายหน้าที่จ่ายเป็นค่าใช้จ่ายในธุรกิจก๊าซปิโตรเลียมเหลวลดลงไป โดยสามารถพิจารณาได้จากมูลค่าค่าใช้จ่ายในการขายและบริหารที่ลดลงจาก 114.99 ล้านบาท เป็น 107.15 ล้านบาท เมื่อเปรียบเทียบกับช่วงเดียวกันของปี 2554 และ 2555 ตามลำดับ สำหรับค่าใช้จ่ายในการขายที่ทางบริษัทจ่ายในส่วนของธุรกิจจำหน่ายก๊าซปิโตรเลียมเหลวให้กับบริษัทที่เกี่ยวข้องซึ่งทำหน้าที่ในการขนส่งและเป็นค่านายหน้าในการเป็นตัวแทนขายก๊าซปิโตรเลียมเหลวลดลงจาก 25.30 ล้านบาท เหลือ 14.43 ล้านบาท สำหรับช่วงเดียวกันของปี 2554 และ 2555 ตามลำดับ

ต้นทุนทางการเงิน

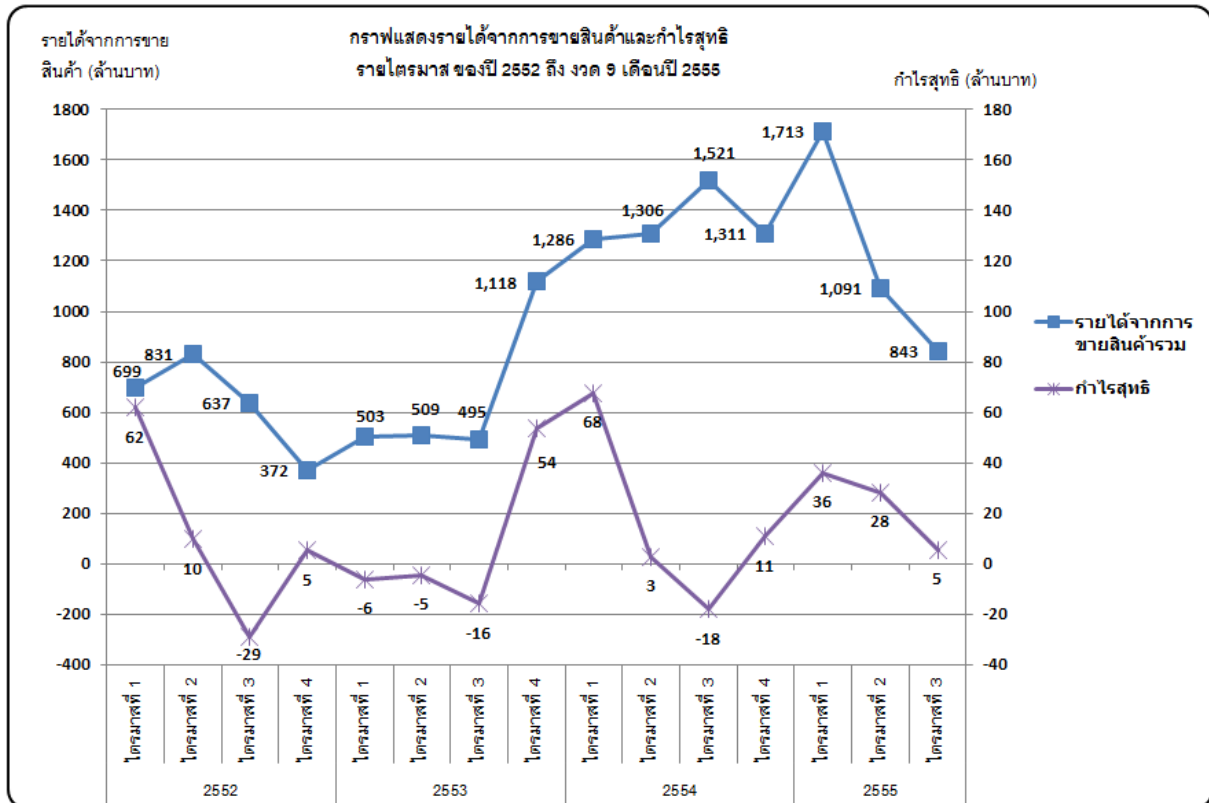
ต้นทุนทางการเงินของบริษัทและบริษัทย่อยในปี 2552 – ปี 2554 เท่ากับ 9.58 ล้านบาท 15.03 ล้านบาท และ 17.58 ล้านบาท ตามลำดับ หรือคิดเป็นสัดส่วนร้อยละ 0.38 ร้อยละ 0.57 และร้อยละ 0.32 ของรายได้รวมตามลำดับ เนื่องจากบริษัทมียอดภาระหนี้เพิ่มสูงขึ้นโดยในปี 2553 บริษัทมีต้นทุนทางการเงินที่สูงขึ้นเนื่องมาจากการที่บริษัทมีเงินกู้ยืมระยะยาวเพิ่มสูงขึ้นเพื่อใช้ในการลงทุนขยายโรงงานในส่วนกระบวนการผลิตไบโอดีเซล และกลีเซอรินบริสุทธิ์ โดยในช่วงปลายปี 2552 บริษัททยอยเบิกเงินกู้ยืมจากสถาบันการเงินจนครบ โดยบริษัทมีกระแสเงินสดรับจากเงินกู้ยืมระยะยาวในช่วงปี 2552 ประมาณ 140.00 ล้านบาท ดังนั้นในช่วงปี 2553 บริษัทจึงรับรู้ภาระดอกเบี้ยจ่ายจากวงเงินสินเชื่อที่เบิกครบถ้วนแล้วตั้งแต่ต้นปี ประกอบกับในปี 2553 สถาบันการเงินได้มีการปรับอัตราดอกเบี้ยเงินกู้ยืมเพิ่มสูงขึ้น และในปี 2554 บริษัทและบริษัทย่อยมีการใช้เงินกู้ยืมระยะสั้นมากขึ้นเพื่อใช้เป็นเงินทุนหมุนเวียนรองรับการขยายสินค้าที่เพิ่มสูงขึ้น รวมถึงมีการกู้ยืมเงินระยะยาวจากสถาบันการเงินสำหรับใช้ในการขยายกำลังการผลิตของโรงงานในส่วนของการซื้อเครื่องจักรผลิตน้ำมันปาล์มดิบ เครื่องจักรผลิตกลีเซอริน และเครื่องจักรในกระบวนการผลิตไบโอดีเซล (PFAD Esterification) สำหรับงวด 9 เดือนของปี 2555 บริษัทและบริษัทย่อยมีต้นทุนทางการเงินเท่ากับ 21.33 ล้านบาท หรือคิดเป็นสัดส่วนเท่ากับร้อยละ 0.58 ของรายได้รวม โดยต้นทุนทางการเงินเพิ่มสูงขึ้นจากช่วงเดียวกันของปีก่อน โดยในช่วงเดียวกันปี 2554 มีมูลค่าต้นทุนทางการเงินเท่ากับ 12.47 ล้านบาท สาเหตุสำคัญเกิดจากในช่วงปี 2555 ที่ผ่านมา บริษัทมีการเบิกใช้เงินกู้ยืมระยะสั้นจากสถาบันการเงินเพิ่มขึ้นจากเดิม โดยมียอดคงค้าง ณ วันที่ 30 กันยายน 2555 เท่ากับ 449.38 ล้านบาท เมื่อเทียบกับ ณ วันที่ 31 ธันวาคม 2554 ที่มียอดคงค้างเท่ากับ 178.36 ล้านบาท สาเหตุดังกล่าวเกิดจากบริษัทมีการเบิกใช้เงินกู้ยืมระยะสั้นเพื่อนำไปใช้หมุนเวียนในส่วนที่เกี่ยวข้องกับธุรกิจโรงไฟฟ้าพลังงานแสงอาทิตย์ ได้แก่ การนำเงินไปวางค้ำประกันในส่วนการยื่นข้อเสนอเพื่อขายไฟฟ้าเข้าระบบของการไฟฟ้าฝ่ายผลิตแห่งประเทศไทย (กฟผ.) การวางเงินมัดจำและการเข้าทำสัญญาซื้อขายที่ดินสำหรับการก่อสร้างโครงการโรงไฟฟ้าพลังงานแสงอาทิตย์ การลงทุนในบริษัทย่อย เป็นต้น นอกจากนี้บริษัทยังมีเงินกู้ยืมระยะยาวคงค้างที่เพิ่มขึ้นจากเดิม โดยมียอดคงค้าง ณ วันที่ 30 กันยายน 2555 เท่ากับ 604.52 ล้านบาท เมื่อเทียบกับ ณ วันที่ 31 ธันวาคม 2554 ที่มียอดคงค้างเท่ากับ 233.97 ล้านบาท สาเหตุดังกล่าวเกิดจากบริษัทย่อยมีการเบิกใช้เงินกู้ยืมระยะยาวเพื่อดำเนินการก่อสร้างโรงไฟฟ้าพลังงานแสงอาทิตย์ จังหวัดลพบุรี

กำไรสุทธิและอัตรากำไรสุทธิ

บริษัทและบริษัทย่อยมีกำไรสุทธิ (เฉพาะส่วนที่เป็นของบริษัทใหญ่) ในปี 2552 – ปี 2554 เท่ากับ 47.46 ล้านบาท 26.91 ล้านบาท และ 61.12 ล้านบาท ตามลำดับ หรือคิดเป็นอัตรากำไรสุทธิเท่ากับร้อยละ 1.87 ร้อยละ 1.02 และร้อยละ 1.16 ของรายได้รวมตามลำดับ โดยในปี 2553 บริษัทและบริษัทย่อยมีอัตรากำไรสุทธิลดลงเมื่อเทียบกับปี 2552 เนื่องจากบริษัทมีสัดส่วนต้นทุนขายจากค่าใช้จ่ายในการผลิตต่อหน่วยสูงขึ้น และมีค่าใช้จ่ายในการขายและบริหารสูงขึ้น และในปี 2554 บริษัทและบริษัทย่อยมีอัตรากำไรสุทธิสูงขึ้นเล็กน้อยเมื่อเทียบกับปี 2553 โดยที่บริษัทมีสัดส่วนต้นทุนขายสูงขึ้นทั้งจากส่วนงานธุรกิจของน้ำมันไบโอดีเซลและก๊าซปิโตรเลียมเหลว อีกทั้งยังมีค่าใช้จ่ายในการขายและบริหารสูงขึ้น แต่มีสัดส่วนต้นทุนทางการเงินต่ำลง และไม่มีภาษีเงินได้นิติบุคคลในปี 2554 เนื่องจากไม่ต้องเสียภาษีเงินได้สำหรับกิจการที่ได้รับการส่งเสริมการลงทุนจากคณะกรรมการส่งเสริมการลงทุน และในส่วนของกิจการที่ไม่ได้รับการส่งเสริมการลงทุน มีผลการดำเนินงานขาดทุนทำให้ไม่ต้องเสียภาษี สำหรับงวด 9 เดือนของปี 2555 บริษัทและบริษัทย่อยมีกำไรสุทธิ (เฉพาะส่วนที่เป็นของบริษัทใหญ่) เท่ากับ 69.76 ล้านบาท หรือคิดเป็นสัดส่วนเท่ากับร้อยละ 1.91 ของรายได้รวม ซึ่งสูงกว่าในช่วงเดียวกันของปี 2554 ที่มีมูลค่ากำไรสุทธิ (เฉพาะส่วนที่เป็นของบริษัทใหญ่) เท่ากับ 52.16 ล้าน

บาท หรือคิดเป็นสัดส่วนเท่ากับร้อยละ 1.27 ของรายได้รวม โดยสาเหตุที่สำคัญเกิดจากบริษัทมีรายได้จากการขายวัตถุดิบ และผลิตภัณฑ์พลอยได้ที่เพิ่มขึ้นอย่างมีนัยสำคัญ รวมถึงสามารถบริหารจัดการค่าใช้จ่ายในการขายและบริหารให้ลดลง จากเดิมได้ โดยสาเหตุสำคัญเกิดจากการยกเลิกดำเนินธุรกิจในส่วนของก๊าซปิโตรเลียมเหลว

ทั้งนี้ สามารถแสดงกราฟรายได้จากการขายสินค้ารวม และกำไรสุทธิ (เฉพาะส่วนที่เป็นของบริษัทใหญ่) ตั้งแต่ไตรมาสที่ 1 ของปี 2552 ถึงไตรมาสที่ 3 ของปี 2555 ได้ดังนี้



หมายเหตุ : รายได้จากการขายสินค้ารวมข้างต้น ไม่รวมรายได้จากการให้บริการและรายได้อื่น

จากกราฟแสดงรายได้จากการขายสินค้ารวม และกำไรสุทธิ (เฉพาะส่วนที่เป็นของบริษัทใหญ่) ตั้งแต่ไตรมาสที่ 1 ของปี 2552 ถึงไตรมาสที่ 3 ของปี 2555 ข้างต้น จะเห็นได้ว่ารายได้จากการขายสินค้าและกำไรสุทธิของบริษัทโดยภาพรวม จะมียอดลดลงจากช่วง Low Season ในช่วงไตรมาสที่ 3 ของแต่ละปี เนื่องจากโดยปกติแล้วในรอบ 1 ปี การขายไปโอดีเซลจะมีช่วง Low Season ที่เกิดขึ้นในช่วงฤดูฝน เนื่องจากผู้บริโภคส่วนใหญ่จะอยู่ในภาคการขนส่ง การก่อสร้าง ซึ่งฤดูฝนจะส่งผลกระทบต่อการค้าดำเนินธุรกิจของอุตสาหกรรมเหล่านี้ จึงทำให้ปริมาณการใช้น้ำมันดีเซลลดลงไปด้วย

อัตราผลตอบแทนต่อผู้ถือหุ้น

บริษัทและบริษัทย่อยมีอัตราผลตอบแทนส่วนของผู้ถือหุ้นในปี 2552 – ปี 2554 เท่ากับร้อยละ 15.14 ร้อยละ 6.15 และร้อยละ 8.28 ตามลำดับ โดยบริษัทมีส่วนของผู้ถือหุ้น (เฉพาะส่วนที่เป็นของบริษัทใหญ่) ในปี 2552 – ปี 2554 เท่ากับ 337.31 ล้านบาท 538.02 ล้านบาท และ 984.87 ล้านบาท ตามลำดับ โดยที่ส่วนของผู้ถือหุ้นของบริษัทและบริษัทย่อยเพิ่มสูงขึ้นอย่างต่อเนื่อง โดยในปี 2553 บริษัทและบริษัทย่อยมีหุ้นสามัญที่จดทะเบียนและชำระแล้วเพิ่มขึ้นจาก

ปี 2552 ที่เท่ากับ 250.00 ล้านบาท เป็น 279.38 ล้านบาท และมีส่วนเกินมูลค่าหุ้นเพิ่มขึ้น 219.42 ล้านบาท ส่วนปี 2554 บริษัทและบริษัทย่อยมีหุ้นสามัญที่จดทะเบียนและชำระแล้วเพิ่มขึ้นเป็น 305.00 ล้านบาท และมีส่วนเกินมูลค่าหุ้นเพิ่มขึ้นเป็น 578.10 ล้านบาท สำหรับงวด 9 เดือนของปี 2555 บริษัทและบริษัทย่อยมีอัตราผลตอบแทนส่วนของผู้ถือหุ้นเท่ากับร้อยละ 8.77 เพิ่มขึ้นตามกำไรสุทธิในช่วง 9 เดือนที่เพิ่มขึ้นจากเดิมเมื่อเทียบกับช่วงเดียวกันของปีก่อน นอกจากนี้บริษัทยังมีส่วนของผู้ถือหุ้น (เฉพาะส่วนที่เป็นของบริษัทใหญ่) ณ 30 กันยายน 2555 เท่ากับ 1,102.85 ล้านบาท สูงขึ้นจากปี 2554 เนื่องจากการเพิ่มขึ้นในส่วนของทุนจดทะเบียนที่ชำระแล้วที่เท่ากับ 317.00 ล้านบาท จากเดิม 305.00 ล้านบาท ณ วันที่ 31 ธันวาคม 2554 และมีส่วนเกินมูลค่าหุ้นสูงขึ้นเป็น 746.10 ล้านบาท จากเดิม 578.10 ล้านบาท ณ วันที่ 31 ธันวาคม 2554 เช่นกัน

12.2.2 ฐานะทางการเงินของบริษัท

สินทรัพย์

ณ วันที่ 31 ธันวาคม ของปี 2552 – ปี 2554 บริษัทและบริษัทย่อยมีสินทรัพย์รวมเท่ากับ 752.80 ล้านบาท 1,071.10 ล้านบาท และ 1,724.88 ล้านบาท ตามลำดับ และสำหรับงวด 9 เดือนของปี 2555 สิ้นสุดวันที่ 30 กันยายน 2555 บริษัทและบริษัทย่อยมีสินทรัพย์รวมเท่ากับ 2,330.91 ล้านบาท โดยมีรายละเอียดของสินทรัพย์รายการสำคัญดังนี้

- เงินสดและรายการเทียบเท่าเงินสด

ณ วันที่ 31 ธันวาคม 2552 บริษัทและบริษัทย่อยมีเงินสดและรายการเทียบเท่าเงินสดเท่ากับ 3.61 ล้านบาท หรือคิดเป็นสัดส่วนร้อยละ 0.48 ของสินทรัพย์รวม และเพิ่มขึ้นเป็น 63.34 ล้านบาท ณ วันที่ 31 ธันวาคม 2553 และ 181.30 ล้านบาท ณ วันที่ 31 ธันวาคม 2554 ตามลำดับ หรือคิดเป็นสัดส่วนร้อยละ 5.91 และร้อยละ 10.51 ของสินทรัพย์รวม ตามลำดับ และ ณ วันที่ 30 กันยายน 2555 บริษัทมีเงินสดและรายการเทียบเท่าเงินสดเท่ากับ 123.02 ล้านบาท หรือคิดเป็นสัดส่วนร้อยละ 5.28 ของสินทรัพย์รวม

- ลูกหนี้การค้าและค่าเผื่อนี้สงสัยจะสูญ

ณ วันที่ 31 ธันวาคม 2552 บริษัทและบริษัทย่อยมียอดลูกหนี้การค้า-สุทธิเท่ากับ 127.11 ล้านบาท และเพิ่มขึ้นเป็น 302.73 ล้านบาท ณ วันที่ 31 ธันวาคม 2553 ซึ่งเพิ่มขึ้นตามราคาขายสินค้าต่อหน่วยที่เพิ่มขึ้นในปี 2553 และ ณ วันที่ 31 ธันวาคม 2554 ยอดลูกหนี้การค้า-สุทธิลดลงเป็น 218.47 ล้านบาท โดยสามารถคำนวณระยะเวลาเรียกเก็บหนี้เฉลี่ยในปี 2552 - 2554 ได้เท่ากับ 12.65 วัน 29.48 วัน และ 15.95 วัน ตามลำดับ และ ณ วันที่ 30 กันยายน 2555 บริษัทมียอดลูกหนี้การค้า-สุทธิเท่ากับ 184.77 ล้านบาท โดยมีระยะเวลาเรียกเก็บหนี้เฉลี่ยเท่ากับ 13.40 วัน

การเปลี่ยนแปลงของยอดลูกหนี้การค้ามีความสอดคล้องกับราคาขายสินค้าที่ปรับตัวเพิ่มขึ้นหรือลดลง โดยลูกหนี้การค้าส่วนใหญ่ที่เปลี่ยนแปลงจะอยู่ในกลุ่มลูกหนี้ที่ยังไม่ถึงกำหนดชำระ ณ วันที่ 30 กันยายน 2555 บริษัทมีกลุ่มลูกหนี้ที่ยังไม่ถึงกำหนดชำระ เท่ากับ 141.07 ล้านบาท หรือคิดเป็นสัดส่วนร้อยละ 76.35 ของยอดลูกหนี้การค้ารวม กลุ่มลูกหนี้ที่เกินกำหนดชำระน้อยกว่าหรือเท่ากับ 3 เดือน เท่ากับ 43.70 ล้านบาท หรือคิดเป็นสัดส่วนร้อยละ 23.65 และไม่มีลูกหนี้ที่อยู่ในกลุ่มลูกหนี้ที่เกินกำหนดชำระมากกว่า 12 เดือน ทั้งนี้ สามารถสรุปยอดลูกหนี้การค้าตามอายุหนี้ที่ค้างชำระ ณ วันที่ 31 ธันวาคม 2554 และ 30 กันยายน 2555 ได้ดังนี้

หน่วย : ล้านบาท

ลูกหนี้การค้า	งบตรวจสอบ ณ 31 ธันวาคม 2554	งบสอบทาน ณ 30 กันยายน 2555
ลูกหนี้ยังไม่ถึงกำหนดชำระ	175.97	141.07
ลูกหนี้ที่เกินกำหนดชำระน้อยกว่าหรือเท่ากับ 3 เดือน	1.87	43.70
ลูกหนี้ที่เกินกำหนดชำระมากกว่า 12 เดือน	1.42	-
รวม	179.26	184.77
หัก ค่าเผื่อหนี้สงสัยจะสูญ	(1.42)	-
ลูกหนี้การค้า-สุทธิ	177.84	184.77

บริษัทและบริษัทย่อยมีนโยบายการตั้งค่าเผื่อหนี้สงสัยจะสูญเท่ากับจำนวนหนี้ที่คาดว่าจะเรียกเก็บเงินจากลูกหนี้ไม่ได้ โดยพิจารณาจากประสบการณ์การเรียกเก็บหนี้ การวิเคราะห์อายุลูกหนี้ และสถานะทางการเงินของลูกหนี้ในปัจจุบัน

ในที่ประชุมคณะกรรมการบริษัทครั้งที่ 6/2555 เมื่อวันที่ 16 สิงหาคม 2555 มีมติให้ตัดยอดลูกหนี้ที่เกินกำหนดชำระมากกว่า 12 เดือน จำนวน 1.42 ล้านบาท ซึ่งเป็นยอดที่ปรากฏ ณ วันที่ 31 ธันวาคม 2554 ชำรงต้น เป็นหนี้สูญแล้ว

- ลูกหนี้อื่น

ณ วันที่ 31 ธันวาคม 2552 บริษัทและบริษัทย่อยมีรายการลูกหนี้อื่น สำหรับ ณ วันที่ 31 ธันวาคม 2552 วันที่ 31 ธันวาคม 2553 ณ วันที่ 31 ธันวาคม 2554 บริษัทและบริษัทย่อยมียอดลูกหนี้อื่นเท่ากับ 6.08 ล้านบาท 11.85 ล้านบาท และ 40.63 ล้านบาท ตามลำดับ และ ณ วันที่ 30 กันยายน 2555 บริษัทมียอดลูกหนี้อื่นเท่ากับ 4.78 ล้านบาท ซึ่งรายการลูกหนี้อื่น ประกอบด้วย เงินมัดจำจ่ายค่าสินค้า ค่าเบี้ยประกันจ่ายล่วงหน้า ค่าใช้จ่ายจ่ายล่วงหน้า เป็นต้น

- สินค้าคงเหลือ

ณ วันที่ 31 ธันวาคม 2552 บริษัทและบริษัทย่อยมียอดสินค้าคงเหลือ - สุทธิ เท่ากับ 101.59 ล้านบาท และเพิ่มขึ้นเป็น 161.19 ล้านบาท และ 178.54 ล้านบาท ณ วันที่ 31 ธันวาคม 2553 และ ณ วันที่ 31 ธันวาคม 2554 ตามลำดับ และ ณ วันที่ 30 กันยายน 2555 บริษัทและบริษัทย่อยมียอดสินค้าคงเหลือ - สุทธิ ลดลงเป็น 160.76 ล้านบาท ซึ่งรายการสินค้าคงเหลือ ประกอบด้วย วัตถุดิบ สินค้าระหว่างผลิต สินค้าสำเร็จรูป และวัสดุสิ้นเปลือง ซึ่งสินค้าคงเหลือส่วนใหญ่เป็นวัตถุดิบและสินค้าระหว่างผลิต ทั้งนี้ สามารถสรุปยอดสินค้าคงเหลือแยกตามประเภทสินค้า ณ วันที่ 31 ธันวาคม 2554 และ 30 กันยายน 2555 ได้ดังนี้

หน่วย : ล้านบาท

สินค้าคงเหลือ	งบตรวจสอบ ณ 31 ธันวาคม 2554	งบสอบทาน ณ 30 กันยายน 2555
วัตถุดิบ	66.67	26.33
สินค้าระหว่างผลิต	74.75	97.35
สินค้าสำเร็จรูป	32.56	31.58
วัสดุสิ้นเปลือง	4.56	5.51
รวม	178.54	160.76

โดยสาเหตุที่บริษัทมีมูลค่าสินค้าคงเหลือ ณ วันที่ 30 กันยายน 2555 ลดลงจากเดิม สาเหตุส่วนหนึ่งเกิดจากบริษัทมีนโยบายในการบริหารจัดการสินค้าคงเหลือในส่วนงานไบโอดีเซลให้มีประสิทธิภาพมากขึ้น โดยพยายามลดระยะเวลาในการจัดเก็บสต็อกสินค้า ทั้งในรูปของวัตถุดิบ สินค้าระหว่างผลิต และสินค้าสำเร็จรูปให้สอดคล้องกับแผนการขาย โดยผลจากนโยบายดังกล่าว เริ่มส่งผลในช่วงไตรมาสที่ 3 ปี 2555

- เงินชดเชยจากกองทุนน้ำมันเชื้อเพลิงค้างรับ

ณ วันที่ 31 ธันวาคม 2552 บริษัทและบริษัทย่อยมีเงินชดเชยจากกองทุนน้ำมันเชื้อเพลิงค้างรับเท่ากับ 0.10 ล้านบาท และเพิ่มขึ้นเป็น 10.20 ล้านบาท ณ 31 ธันวาคม 2553 และลดลงเป็น 7.82 ล้านบาท และ 0.22 ล้านบาท ณ วันที่ 31 ธันวาคม 2554 และ วันที่ 30 กันยายน 2555 ตามลำดับ เงินชดเชยจากกองทุนน้ำมันเชื้อเพลิงค้างรับเป็นเงินชดเชยสำหรับน้ำมันเชื้อเพลิงที่ผลิตในประเทศ ซึ่งจะได้รับเงินชดเชยตามอัตราที่คณะกรรมการบริหารนโยบายพลังงาน (กบง.) กำหนด

- เงินทดรองจ่ายค่าซื้อที่ดิน

ณ วันที่ 31 ธันวาคม 2552 และ วันที่ 31 ธันวาคม 2553 บริษัทและบริษัทย่อยไม่มีรายการเงินทดรองจ่ายค่าซื้อที่ดิน แต่ ณ วันที่ 31 ธันวาคม 2554 และ 30 กันยายน 2555 มีเงินทดรองจ่ายค่าซื้อที่ดินเท่ากับ 13.79 ล้านบาท และ 14.42 ล้านบาท ตามลำดับ เงินทดรองจ่ายค่าซื้อที่ดินดังกล่าวเป็นเงินจ่ายล่วงหน้าค่าที่ดินตามสัญญาจะซื้อจะขายที่ดินในจังหวัดนครสวรรค์ จังหวัดลำปาง และจังหวัดพิษณุโลก สำหรับใช้สร้างโรงไฟฟ้าพลังงานแสงอาทิตย์ของบริษัทและบริษัทย่อยในอนาคต

- สินทรัพย์หมุนเวียนอื่น

ณ วันที่ 31 ธันวาคม ปี 2552 ปี 2553 ปี 2554 และ ณ วันที่ 30 กันยายน 2555 บริษัทและบริษัทย่อยมีสินทรัพย์หมุนเวียนอื่น-สุทธิเท่ากับ 1.71 ล้านบาท 0.58 ล้านบาท 11.38 ล้านบาท และ 35.99 ล้านบาท ตามลำดับ หรือคิดเป็นร้อยละ 0.23 ร้อยละ 0.05 ร้อยละ 0.66 และร้อยละ 1.54 ของสินทรัพย์รวมตามลำดับ รายการสินทรัพย์หมุนเวียนอื่น ประกอบด้วย ภาษีซื้อที่ยังไม่ถึงกำหนดชำระ ภาษีถูกหัก ณ ที่จ่าย ลูกหนี้กรมสรรพากร เป็นต้น

- เงินจ่ายล่วงหน้าเพื่อซื้อเงินลงทุนในบริษัทย่อย

ณ วันที่ 30 กันยายน 2555 มีเงินจ่ายล่วงหน้าเพื่อซื้อเงินลงทุนในบริษัทย่อย เท่ากับ 1 บาท โดยบริษัทจ่ายเงินเพื่อซื้อหุ้นสามัญของบริษัท เทพสถิต วินด์ฟาร์ม จำกัด จำนวน 19,998 หุ้น ในราคาหุ้นละ 0.00005 บาท คิดเป็นเงินรวมทั้งสิ้น 1 บาท จากผู้ถือหุ้นเดิม โดยบริษัทดังกล่าวมีวัตถุประสงค์หลักในการดำเนินธุรกิจผลิตและจำหน่ายกระแสไฟฟ้าจากพลังงานลม โดยมีกำหนดข้อตกลงที่จะจ่ายค่าหุ้นเพิ่มเติม (Revised Purchase Price) เมื่อสามารถปฏิบัติตามเงื่อนไขดังต่อไปนี้

- 3) บริษัท เทพสถิต วินด์ฟาร์ม จำกัด สามารถเข้าทำประโยชน์ในที่ดินเช่าจากสำนักงานปฏิรูปที่ดิน จังหวัดชัยภูมิ เพื่อดำเนินการโครงการผลิตและจำหน่ายกระแสไฟฟ้าจากพลังงานลม
- 4) บริษัท เทพสถิต วินด์ฟาร์ม จำกัด ประสบความสำเร็จในการจัดหาแหล่งเงินทุนสำหรับการก่อสร้างโครงการ

โดยที่ราคาที่จะจ่ายค่าหุ้นเพิ่มเติม (Revised Purchase Price) หมายถึง ค่าตอบแทนที่ต้องจ่ายให้ผู้ขายหุ้น คือ Pro Ventum International GmbH (PVI) และ Pro Ventum International (Thailand) Co.,Ltd ในอัตรา 1 ล้านบาท ต่อ 1 เมกะวัตต์ รวมเป็น 90 ล้านบาท หักด้วย หนี้สินของบริษัท เทพสถิต วินด์ฟาร์ม จำกัด ที่มี ณ วันที่ทำสัญญาซื้อขายหุ้น

ในกรณีที่ไม่สามารถดำเนินโครงการได้ บริษัท เทพสถิต วินด์ฟาร์ม จำกัด และผู้ถือหุ้นไม่ต้องชำระราคาที่จะจ่ายค่าหุ้นเพิ่มเติม (Revised Purchase Price) และไม่มีข้อผูกพันที่ต้องชำระหนี้สินที่มีกับ PVI และ Pro Ventum International (Thailand) Co.,Ltd.

อย่างไรก็ตาม จากเงื่อนไขข้างต้นที่ข้อผูกพันในการชำระหนี้สินที่ บริษัท เทพสถิต วินด์ฟาร์ม จำกัด มีกับเจ้าหนี้ซึ่งเป็นผู้ถือหุ้นเดิม (ผู้ขาย) ขึ้นอยู่กับความสำเร็จของโครงการ บริษัทจึงบันทึกรายการดังกล่าวเป็น “เงินจ่ายล่วงหน้าเพื่อซื้อเงินลงทุนในบริษัทย่อย” ในงบแสดงฐานะการเงินและไม่นำงบการเงินของบริษัทดังกล่าวมารวมไว้ในงบการเงินรวมของบริษัท จนกว่าจะสามารถปฏิบัติตามเงื่อนไขได้

- เงินฝากสถาบันการเงินที่ติดภาระค้ำประกัน

ณ วันที่ 31 ธันวาคม ปี 2552 ปี 2553 ปี 2554 และ ณ วันที่ 30 กันยายน 2555 บริษัทและบริษัทย่อยมีรายการเงินฝากสถาบันการเงินที่ติดภาระค้ำประกันเท่ากับ 55.28 ล้านบาท 55.66 ล้านบาท 56.10 ล้านบาท และ 136.17 ล้านบาท ตามลำดับ หรือคิดเป็นร้อยละ 7.34 ร้อยละ 5.20 ร้อยละ 3.25 และร้อยละ 5.84 ของสินทรัพย์รวมตามลำดับ ซึ่งบริษัทได้จำนำสิทธิในเงินฝากออมทรัพย์และเงินฝากประจำ เพื่อเป็นประกันการให้ธนาคารออกหนังสือค้ำประกันกับหน่วยงานราชการและเอกชนต่าง ๆ ซึ่งรวมถึงการค้ำประกันการใช้ไฟฟ้ากับการไฟฟ้าของภาครัฐของโครงการโรงไฟฟ้าพลังงานแสงอาทิตย์และพลังงานลมของบริษัทและบริษัทย่อยด้วย

- ที่ดิน อาคาร และอุปกรณ์ – สุทธิ

ณ วันที่ 31 ธันวาคม 2552 บริษัทและบริษัทย่อยมีที่ดิน อาคารและอุปกรณ์ – สุทธิ เท่ากับ 456.57 ล้านบาท หรือคิดเป็นร้อยละ 60.65 ของสินทรัพย์รวม และเพิ่มขึ้นอย่างต่อเนื่องเป็น 464.80 ล้านบาท 927.72 ล้านบาท และ 1,621.31 ล้านบาท ณ วันที่ 31 ธันวาคม 2553 วันที่ 31 ธันวาคม 2554 และ ณ วันที่ 30 กันยายน 2555 ตามลำดับ หรือคิดเป็นร้อยละ 43.39 ร้อยละ 53.78 และร้อยละ 69.56 ของสินทรัพย์รวมตามลำดับ รายการที่ดิน อาคาร และอุปกรณ์ ประกอบด้วย ที่ดิน อาคารและส่วนปรับปรุง ส่วนปรับปรุงอาคารเช่า เครื่องจักร อุปกรณ์และเครื่องมือเครื่องใช้ในโรงงาน อุปกรณ์และเครื่องตกแต่งสำนักงาน ยานพาหนะ และสินทรัพย์ระหว่างติดตั้ง สำหรับสินทรัพย์รายการหลัก ได้แก่ สินทรัพย์ระหว่างติดตั้ง เครื่องจักร ที่ดิน และอาคารและส่วนปรับปรุง ตามลำดับ ทั้งนี้ สามารถสรุปยอดที่ดิน อาคาร และอุปกรณ์แยกตามประเภทสินทรัพย์ ณ วันที่ 31 ธันวาคม 2554 และ 30 กันยายน 2555 ได้ดังนี้

หน่วย : ล้านบาท

ที่ดิน อาคาร และอุปกรณ์	งบตรวจสอบ ณ 31 ธันวาคม 2554	งบสอบทาน ณ 30 กันยายน 2555
ที่ดิน	244.35	338.65
อาคารและส่วนปรับปรุง	56.93	52.48
ส่วนปรับปรุงอาคารเช่า	6.19	5.61
เครื่องจักร	293.48	324.75

ที่ดิน อาคาร และอุปกรณ์	งบตรวจสอบ ณ 31 ธันวาคม 2554	งบสอบทาน ณ 30 กันยายน 2555
อุปกรณ์และเครื่องมือเครื่องใช้ในโรงงาน	14.49	10.49
อุปกรณ์และเครื่องตกแต่งสำนักงาน	3.71	5.29
ยานพาหนะ	1.67	5.16
สินทรัพย์ระหว่างติดตั้ง	306.91	878.88
รวม	927.72	1,621.31

โดยในช่วงปี 2552 - ช่วง 9 เดือนแรกของปี 2555 บริษัทมีรายละเอียดค่าใช้จ่ายในการลงทุนเพื่อขยายและปรับปรุงกระบวนการผลิต รวมถึงการกรำกรใช้เงินลงทุนก่อสร้างโรงไฟฟ้าพลังงานแสงอาทิตย์ โดยมีรายละเอียด ดังนี้

หน่วย : ล้านบาท

รายการค่าใช้จ่าย ในการลงทุน	ปี 2552	ปี 2553	ปี 2554	ช่วง 9 เดือน ปี 2555
ไบโอดีเซลและส่วนกลาง	170.11	51.07	102.58	81.97
หอปาล์ม CPO	0.45	-	87.86	27.16
กลีเซอรินบริสุทธิ์	30.02	5.99	53.98	41.77
โรงไฟฟ้าพลังงานแสงอาทิตย์	-	-	275.56	585.32
รวม (ยอดตามงบกระแส เงินสดจากกิจกรรมลงทุน)	200.58	57.06	519.98	736.22

- สินทรัพย์ไม่มีตัวตน - สุทธิ

ณ วันที่ 31 ธันวาคม 2552 และ วันที่ 31 ธันวาคม 2553 บริษัทและบริษัทย่อยไม่มีรายการสินทรัพย์ไม่มีตัวตน แต่ ณ วันที่ 31 ธันวาคม 2554 และ ณ วันที่ 30 กันยายน 2555 บริษัทและบริษัทย่อยมีสินทรัพย์ไม่มีตัวตนเท่ากับ 42.46 ล้านบาท หรือคิดเป็นร้อยละ 2.46 และร้อยละ 1.82 ของสินทรัพย์รวมตามลำดับ รายการสินทรัพย์ไม่มีตัวตนเกิดขึ้นจาก เมื่อเดือนพฤษภาคม 2554 บริษัทได้ลงทุนซื้อหุ้นสามัญของบริษัท สุรชัย (1997) จำกัด ซึ่งเป็นการซื้อหุ้นจากผู้ถือหุ้นเดิมที่ไม่เป็นบุคคลที่เกี่ยวข้องกับบริษัท จำนวน 9,000 หุ้น หรือคิดเป็นร้อยละ 75.00 ของทุนจดทะเบียนในบริษัทดังกล่าว ในราคาหุ้นละ 5,583.33 บาท คิดเป็นจำนวนเงิน 50,250,000 บาท (รวมค่าใช้จ่ายที่เกี่ยวข้องโดยตรงกับการซื้อเงินลงทุนจำนวนเงิน 250,000 บาทแล้ว) มีส่วนของต้นทุนการซื้อเงินลงทุนที่สูงกว่ามูลค่าสุทธิตามบัญชี (สินทรัพย์ไม่มีตัวตน) มีจำนวนเงินเท่ากับ 42,461,197.39 บาท ซึ่งเป็นการจ่ายเพื่อแลกกับผลประโยชน์เชิงเศรษฐกิจในอนาคตที่คาดว่าจะได้รับจากสัญญาซื้อขายไฟฟ้าจากผู้ผลิตไฟฟ้าขนาดเล็กมาก สำหรับโครงการโรงไฟฟ้าพลังงานแสงอาทิตย์ ขนาดกำลังการผลิต 8 เมกะวัตต์ ในจังหวัดลพบุรีของบริษัท จะได้รับส่วนเพิ่มราคาซื้อไฟฟ้า (Adder) ผู้ผลิตไฟฟ้าขนาดเล็กมาก (VSPP) จากพลังงานหมุนเวียน ในอัตรา 8 บาทต่อหน่วย กำหนดระยะเวลาการรับส่วนเพิ่มราคา 10 ปี นับจากวันเริ่มต้นซื้อขายไฟฟ้า

- เงินให้กู้ยืมระยะยาวแก่บุคคลอื่น

ณ วันที่ 31 ธันวาคม ปี 2554 และ ณ วันที่ 30 กันยายน 2555 บริษัทย่อยแห่งหนึ่งของบริษัทมีเงินให้กู้ยืมระยะยาวแก่บุคคลอื่นเท่ากับ 4.01 ล้านบาท โดยมีการคิดดอกเบี้ยในอัตราร้อยละ 7.25 ต่อปี ครอบคลุมดชำระคืนในวันที่

28 กุมภาพันธ์ 2556 โดยเงินให้กู้ยืมดังกล่าว เกี่ยวข้องกับการทำธุรกรรมด้านการจัดหาที่ดินเพื่อใช้ในโครงการโรงไฟฟ้า พลังงานแสงอาทิตย์ จังหวัดลำปางของบริษัท

- สินทรัพย์ไม่หมุนเวียนอื่น

ณ วันที่ 31 ธันวาคม ปี 2552 ปี 2553 ปี 2554 และ ณ วันที่ 30 กันยายน 2555 บริษัทและบริษัทย่อยมี สินทรัพย์หมุนเวียนอื่น-สุทธิเท่ากับ 0.75 ล้านบาท 0.75 ล้านบาท 9.97 ล้านบาท และ 2.61 ล้านบาท ตามลำดับ รายการ สินทรัพย์ไม่หมุนเวียนอื่น ประกอบด้วย เงินประกันการเช่าสำนักงาน ภาษีเงินได้นิติบุคคลจ่ายล่วงหน้า และเงินประกันการ ซื้อสินทรัพย์ถาวร

สภาพคล่อง

ณ วันที่ 31 ธันวาคม 2552 บริษัทและบริษัทย่อยมีสินทรัพย์หมุนเวียนเท่ากับ 240.20 ล้านบาท หรือคิด เป็นสัดส่วนร้อยละ 31.91 ของสินทรัพย์รวม และปรับตัวเพิ่มขึ้นอย่างต่อเนื่องเป็น 549.90 ล้านบาท 624.61 ล้านบาท และ 524.35 ล้านบาท ณ วันที่ 31 ธันวาคม 2553 ณ วันที่ 31 ธันวาคม 2554 และ ณ วันที่ 30 กันยายน 2555 ตามลำดับ หรือ คิดเป็นสัดส่วนร้อยละ 51.34 ร้อยละ 36.21 และร้อยละ 22.50 ของสินทรัพย์รวมตามลำดับ สาเหตุการเพิ่มขึ้นของ สินทรัพย์หมุนเวียนเกิดจากการเพิ่มขึ้นของรายการเงินสดและรายการเทียบเท่าเงินสด ลูกหนี้การค้า และสินค้าคงเหลือ เป็นสำคัญ ในขณะที่บริษัทและบริษัทย่อยมีหนี้สินหมุนเวียน ณ วันที่ 31 ธันวาคม 2552 เท่ากับ 325.91 ล้านบาท หรือคิด เป็นสัดส่วนร้อยละ 43.29 ของสินทรัพย์รวม และปรับตัวเพิ่มขึ้นอย่างต่อเนื่องเป็น 490.20 ล้านบาท 524.81 ล้านบาท และ 726.81 ล้านบาท ณ วันที่ 31 ธันวาคม 2553 ณ วันที่ 31 ธันวาคม 2554 และ ณ วันที่ 30 กันยายน 2555 ตามลำดับ หรือ คิดเป็นสัดส่วนร้อยละ 45.77 ร้อยละ 30.43 และร้อยละ 31.18 ของสินทรัพย์รวมตามลำดับ สาเหตุการเพิ่มขึ้นของหนี้สิน หมุนเวียนเกิดจากการเพิ่มขึ้นของเจ้าหนี้ค่าทรัพย์สินเป็นหลักในช่วงปี 2552 และปี 2554 เป็นสำคัญ ซึ่งเกิดจากการ ปรับปรุงกระบวนการผลิตเพื่อขยายกำลังการผลิตในส่วนของธุรกิจไบโอดีเซลและขณะนั้นอยู่ระหว่างดำเนินการก่อสร้าง โครงการโรงไฟฟ้าพลังงานแสงอาทิตย์ จังหวัดลพบุรีของบริษัท สำหรับช่วง 9 เดือนของปี 2555 หนี้สินหมุนเวียนของบริษัท เพิ่มขึ้นอย่างมีนัยสำคัญจากเงินกู้ยืมระยะสั้นจากสถาบันการเงิน ซึ่งเกิดจากการใช้เป็นเงินทุนหมุนเวียนในส่วนที่เกี่ยวข้อง กับธุรกิจด้านโรงไฟฟ้าพลังงานแสงอาทิตย์ ได้แก่ การนำเงินไปวางค้ำประกันในส่วนการยื่นขอเสนอเพื่อขายไฟฟ้าเข้า ระบบของการไฟฟ้าฝ่ายผลิตแห่งประเทศไทย (กฟผ.) การวางเงินมัดจำและการเข้าทำสัญญาซื้อขายที่ดินสำหรับการ ก่อสร้างโครงการโรงไฟฟ้าพลังงานแสงอาทิตย์ การลงทุนในบริษัทย่อย เป็นต้น

จากการเปลี่ยนแปลงเพิ่มขึ้นของสินทรัพย์หมุนเวียนและหนี้สินหมุนเวียนดังกล่าว ส่งผลให้บริษัทมี อัตราส่วนสภาพคล่องเพิ่มขึ้นอย่างต่อเนื่องจาก 0.74 เท่า ในปี 2552 เป็น 1.12 เท่าในปี 2553 และเป็น 1.19 เท่าในปี 2554 และ สำหรับงวด 9 เดือนปี 2555 ณ วันที่ 30 กันยายน 2555 มีอัตราส่วนสภาพคล่องลดลงเป็น 0.72 เท่า เนื่องจาก มีสัดส่วนการเพิ่มขึ้นของสินทรัพย์หมุนเวียนน้อยกว่าสัดส่วนการเพิ่มขึ้นของหนี้สินหมุนเวียนโดยเฉพาะรายการเงินกู้ยืม ระยะสั้นจากสถาบันการเงิน และส่วนของเงินกู้ยืมระยะยาวจากสถาบันการเงินที่ครบกำหนดชำระภายในหนึ่งปีเพิ่มขึ้น อย่างมีนัยสำคัญ เนื่องจากบริษัทได้รับการสนับสนุนวงเงินกู้ยืมระยะยาวจากสถาบันการเงินเพื่อใช้ในการก่อสร้าง โครงการโรงไฟฟ้าพลังงานแสงอาทิตย์ จังหวัดลพบุรี

เมื่อพิจารณา Cash Cycle ของบริษัทและบริษัทย่อยจะพบว่า ในปี 2552 ถึงปี 2553 มี Cash Cycle เพิ่มขึ้นจาก 15.21 วัน เป็น 37.67 วัน จากระยะเวลาเก็บหนี้เฉลี่ยที่เพิ่มขึ้น โดยสาเหตุดังกล่าวเกิดจากระยะเวลาเรียกเก็บ หนี้จากลูกค้าในกลุ่มไบโอดีเซลเพิ่มขึ้นจากเดิม 18 วัน ในช่วงปี 2552 เป็น 39 วัน สาเหตุสำคัญเกิดจากบริษัทมี

ยอดขายไปโอดีเซลเพิ่มขึ้นในช่วงปลายปี 2553 จึงส่งผลให้ยอดลูกหนี้การค้า ณ วันที่ 31 ธันวาคม 2553 เพิ่มขึ้นอย่างมาก ส่งผลต่อการคำนวณอัตราส่วนระยะเวลาเก็บหนี้ที่เพิ่มขึ้นจากเดิม โดยในช่วงปี 2553 โดยทางบริษัทให้ข้อมูลว่า ยอดคงค้างของลูกหนี้แต่ละรายยังอยู่ในช่วงของเครดิตเทอมที่ให้แก่ลูกค้าเป็นปกติ โดยกลุ่มลูกค้าที่เป็นผู้ผลิตน้ำมันรายใหญ่ (Major Oil) ได้เครดิตเทอมประมาณ 15 – 40 วัน สำหรับกลุ่มลูกค้าที่ซื้อผลิตภัณฑ์ประเภทอื่น ๆ เป็นการขายเงินสดทั้งหมด หลังจากปี 2553 บริษัทมี Cash Cycle ลดลงเป็น 19.82 วัน และ 20.77 วันในปี 2554 และงวด 9 เดือนปี 2555 ตามลำดับ ซึ่งสาเหตุสำคัญเกิดจากระยะเวลาเก็บหนี้เฉลี่ยลดลงจากเดิม

แหล่งที่มาของเงินทุน

หนี้สิน

ณ วันที่ 31 ธันวาคม ของปี 2552 ปี 2553 ปี 2554 และวันที่ 30 กันยายน 2555 บริษัทและบริษัทย่อยมี หนี้สินรวมเท่ากับ 415.48 ล้านบาท 533.07 ล้านบาท 707.97 ล้านบาท และ 1,226.59 ล้านบาท ตามลำดับ หรือคิดเป็น สัดส่วนร้อยละ 55.19 ร้อยละ 49.77 ร้อยละ 41.04 และร้อยละ 52.62 ของสินทรัพย์รวมตามลำดับ โดยมีรายละเอียดของ หนี้สินรายการสำคัญดังนี้

- เงินกู้ยืมระยะสั้นจากสถาบันการเงิน

ณ วันที่ 31 ธันวาคม 2552 บริษัทและบริษัทย่อยมีเงินกู้ยืมระยะสั้นจากสถาบันการเงินเท่ากับ 176.12 ล้านบาท หรือคิดเป็นสัดส่วนร้อยละ 23.40 ของสินทรัพย์รวม และเพิ่มขึ้นเป็น 180.67 ล้านบาท ณ วันที่ 31 ธันวาคม 2553 และ 178.36 ล้านบาท ณ วันที่ 31 ธันวาคม 2554 หรือคิดเป็นสัดส่วนร้อยละ 16.87 และร้อยละ 10.34 ของสินทรัพย์รวมตามลำดับ ณ วันที่ 30 กันยายน 2555 มีเงินกู้ยืมระยะสั้นจากสถาบันการเงินเท่ากับ 449.38 ล้านบาท หรือคิดเป็นสัดส่วนร้อยละ 19.28 ของสินทรัพย์รวม ซึ่งเพิ่มขึ้นจากรายการเงินกู้ยืมระยะสั้นจากการออกตั๋วสัญญาใช้เงิน เพื่อใช้เป็นวงเงินทุนหมุนเวียนในการดำเนินธุรกิจของบริษัท โดยวงเงินทุนหมุนเวียนส่วนที่เพิ่มขึ้นจะถูกนำไปใช้ในส่วนของ เกี่ยวข้องกับธุรกิจโรงไฟฟ้าพลังงานทดแทนของบริษัทเป็นสำคัญ

- เจ้าหนี้การค้า

ณ วันที่ 31 ธันวาคม 2552 บริษัทและบริษัทย่อยมียอดเจ้าหนี้การค้าเท่ากับ 22.93 ล้านบาท และเพิ่มขึ้น เป็น 125.91 ล้านบาท ณ วันที่ 31 ธันวาคม 2553 ซึ่งเพิ่มขึ้นตามราคาวัตถุดิบที่เพิ่มสูงขึ้นในปี 2553 และ ณ วันที่ 31 ธันวาคม 2554 และ 30 กันยายน 2555 ยอดเจ้าหนี้การค้าลดลงเป็น 102.21 ล้านบาท และ 48.21 ล้านบาท ตามลำดับ ซึ่งสามารถคำนวณระยะเวลาชำระหนี้เฉลี่ยในปี 2552 – ปี 2554 และ งวด 9 เดือนปี 2555 ได้เท่ากับ 9.11 วัน 10.70 วัน 7.91 วัน และ 5.85 วัน ตามลำดับ โดยมูลค่าเจ้าหนี้การค้าลดลงอย่างมีนัยสำคัญเกิดจาก บริษัทมีนโยบายการบริหาร จัดการสินค้าคงคลังให้มีประสิทธิภาพมากขึ้น โดยพยายามลดระยะเวลาในการจัดเก็บสต็อกสินค้า โดยเน้นการสั่งซื้อที่ ได้รับสินค้า และส่งมอบสินค้าให้กับลูกค้าในระยะเวลาที่สั้นที่สุด ส่วนหนึ่งเพื่อเป็นการบริหารความเสี่ยงในช่วงที่วัตถุดิบที่ ราคาผันผวน และลดต้นทุนการจัดเก็บสต็อกสินค้าให้ลดลงจากเดิม

- เจ้าหนี้อื่น

ณ วันที่ 31 ธันวาคม 2552 บริษัทและบริษัทย่อยมียอดเจ้าหนี้อื่นเท่ากับ 2.26 ล้านบาท และเพิ่มขึ้นเป็น 3.50 ล้านบาท และ 32.92 ล้านบาท ณ วันที่ 31 ธันวาคม 2553 และวันที่ 31 ธันวาคม 2554 ตามลำดับ ซึ่งเพิ่มขึ้นจากรายการเจ้าหนี้ค้ำประกันสินเชื่อที่บริษัทเพิ่งเริ่มดำเนินธุรกิจในช่วงปลายปี 2553 และเงินชดเชยจากกองทุนภาครัฐผู้ค้ำประกัน และ ณ วันที่ 30 กันยายน 2555 มีเจ้าหนี้อื่นเท่ากับ 18.17 ล้านบาท ประกอบด้วย ค่าเบี้ยประกันภัยค้ำประกัน ค่าบริการรักษาระบบคอมพิวเตอร์ค้ำประกัน ค่าใช้จ่ายค้ำประกันของกรรมการและผู้บริหาร และค่าใช้จ่ายค้ำประกันอื่น

- เจ้าหนี้ค้ำทรัพย์สิน

ณ วันที่ 31 ธันวาคม 2552 ปี 2553 ปี 2554 และ ณ วันที่ 30 กันยายน 2555 บริษัทและบริษัทย่อยมีเจ้าหนี้ค้ำทรัพย์สิน เท่ากับ 30.04 ล้านบาท 9.67 ล้านบาท 65.80 ล้านบาท 16.97 ล้านบาท ตามลำดับ ซึ่งตลอดระยะเวลาที่ผ่านมามูลค่าเจ้าหนี้ค้ำทรัพย์สินเพิ่มขึ้นและลดลงตามนโยบายการลงทุนของบริษัทในส่วนของ การขยายกำลังการผลิตและปรับปรุงกระบวนการผลิตของธุรกิจไบโอดีเซลและการก่อสร้างโรงไฟฟ้าพลังงานแสงอาทิตย์เป็นสำคัญ

- หนี้สินหมุนเวียนอื่น

ณ วันที่ 31 ธันวาคม 2552 ปี 2553 ปี 2554 และ ณ วันที่ 30 กันยายน 2555 บริษัทและบริษัทย่อยมีหนี้สินหมุนเวียนอื่น เท่ากับ 0.67 ล้านบาท 25.92 ล้านบาท 33.00 ล้านบาท และ 26.83 ล้านบาท ตามลำดับ ซึ่งรายการหนี้สินหมุนเวียนอื่นประกอบด้วย เงินประกันผลงานการก่อสร้างโรงไฟฟ้าพลังงานแสงอาทิตย์ เจ้าหนี้กรมสรรพากร ภาษีหัก ณ ที่จ่ายรอนำส่ง เป็นต้น

- เงินกู้ยืมระยะยาวจากสถาบันการเงิน

บริษัทและบริษัทย่อยมีเงินกู้ยืมระยะยาวจากสถาบันการเงิน (รวมส่วนที่ครบกำหนดชำระภายใน 1 ปี) ณ วันที่ 31 ธันวาคม 2552 เท่ากับ 123.75 ล้านบาท และลดลงเป็น 89.56 ล้านบาท ณ วันที่ 31 ธันวาคม 2553 จากการชำระคืนเงินกู้ยืม และเพิ่มขึ้นเป็น 233.97 ล้านบาท และ 604.52 ล้านบาท ณ วันที่ 31 ธันวาคม 2554 และ วันที่ 30 กันยายน 2555 ตามลำดับ สาเหตุสำคัญเกิดจากการกู้ยืมเงินกู้เพิ่มขึ้นเพื่อใช้ในการขยายกำลังการผลิตของธุรกิจไบโอดีเซลในการซื้อเครื่องจักรผลิตน้ำมันปาล์มดิบ เครื่องจักรผลิตกลีเซอริน และเครื่องจักรผลิตเอสเตอร์ และต่อมาในช่วงไตรมาสที่ 3 ปี 2555 เงินกู้ยืมระยะยาวจากสถาบันการเงินของบริษัทได้เพิ่มขึ้นอย่างมีนัยสำคัญ ซึ่งสาเหตุเกิดจากบริษัทมีการเบิกใช้เงินกู้ยืมสำหรับโครงการก่อสร้างโรงไฟฟ้าพลังงานแสงอาทิตย์ จังหวัดลพบุรี

- ภาวะผูกพันผลประโยชน์พนักงาน

ตั้งแต่วันที่ 1 มกราคม 2554 บริษัทและบริษัทย่อยได้ใช้มาตรฐานการบัญชี ฉบับที่ 19 เรื่องผลประโยชน์พนักงาน ซึ่งนักคณิตศาสตร์ประกันภัยได้ประมาณการหนี้สินผลประโยชน์พนักงาน โดยบริษัทและบริษัทย่อยมีภาระสำหรับเงินชดเชยที่ต้องจ่ายให้พนักงานเมื่อออกจากงานตามกฎหมายแรงงานซึ่งบริษัทและบริษัทย่อยถือว่าเงินชดเชยดังกล่าวเป็นโครงการผลประโยชน์หลังออกจากงานสำหรับพนักงาน ในการคำนวณหนี้สินตามโครงการผลประโยชน์หลังออกจากงานของพนักงาน จะคำนวณโดยใช้วิธีคิดลดแต่ละหน่วยที่ประมาณการไว้ (Projected Unit Credit Method) โดยผู้เชี่ยวชาญอิสระได้ทำการประเมินภาระผูกพันดังกล่าวตามหลักคณิตศาสตร์ประกันภัย ผลกำไรหรือขาดทุนจากการประมาณการตามหลักคณิตศาสตร์ประกันภัยดังกล่าวจะรับรู้ทันทีในกำไรหรือขาดทุน ทั้งนี้ ในการปฏิบัติตามมาตรฐานการ

บัญชี ฉบับที่ 19 เรื่องผลประโยชน์พนักงานเป็นครั้งแรก บริษัท लेकरับรู้ต้นทุนบริการในอดีตโดยปรับกับกำไรสะสม ณ ต้นงวด วันที่ 1 มกราคม 2554 เป็นเงินจำนวน 0.46 ล้านบาท และมีค่าใช้จ่ายผลประโยชน์พนักงานเพิ่มขึ้นในงวดปี 2554 จำนวน 0.36 ล้านบาท ส่งผลให้ ณ 31 ธันวาคม 2554 บริษัทและบริษัทย่อยมีภาวะผูกพันผลประโยชน์พนักงานเท่ากับ 0.83 ล้านบาท และ ณ วันที่ 30 กันยายน 2555 มีภาวะผูกพันผลประโยชน์พนักงานเท่ากับ 0.99 ล้านบาท

ส่วนของผู้ถือหุ้น

ณ วันที่ 31 ธันวาคม ของปี 2552 – ปี 2554 และ ณ วันที่ 30 กันยายน 2555 บริษัทและบริษัทย่อยมีส่วนของผู้ถือหุ้นรวมเพิ่มสูงขึ้นอย่างต่อเนื่อง เท่ากับ 337.32 ล้านบาท 538.03 ล้านบาท 1,016.90 ล้านบาท และ 1,104.32 ล้านบาท ตามลำดับ หรือคิดเป็นสัดส่วนร้อยละ 44.81 ร้อยละ 50.23 ร้อยละ 58.96 และร้อยละ 47.38 ของมูลค่าสินทรัพย์รวมตามลำดับ ส่วนของผู้ถือหุ้นที่เพิ่มขึ้นอย่างต่อเนื่องเกิดจากบริษัทมีการเพิ่มทุนจดทะเบียนที่ชำระแล้วจาก 250.00 ล้านบาท ณ วันที่ 31 ธันวาคม 2553 เป็น 279.38 ล้านบาท 305.00 ล้านบาท และ 317.00 ล้านบาท ณ วันที่ 31 ธันวาคม 2553 วันที่ 31 ธันวาคม 2554 และวันที่ 30 กันยายน 2555 ตามลำดับ ซึ่งการเพิ่มทุนดังกล่าวเป็นการเสนอขายหุ้นสามัญในราคาที่สูงกว่ามูลค่าที่ตราไว้ส่งผลให้บริษัทมีส่วนเกินมูลค่าหุ้น ณ วันที่ 31 ธันวาคม ปี 2553 ปี 2554 และ ณ วันที่ 30 กันยายน 2555 เท่ากับ 219.42 ล้านบาท 578.10 ล้านบาท และ 746.10 ล้านบาท ตามลำดับ

อย่างไรก็ตาม ในปี 2553 ที่ประชุมสามัญผู้ถือหุ้นมีมติอนุมัติการจ่ายเงินปันผลจากกำไรสะสม ณ วันที่ 31 ธันวาคม 2552 ในอัตราหุ้นละ 0.03 บาท รวมเป็นเงินทั้งสิ้น 75,000,000 บาท และในปี 2555 ที่ประชุมสามัญผู้ถือหุ้นมีมติอนุมัติการจ่ายเงินปันผลให้ผู้ถือหุ้นในอัตราหุ้นละ 0.028 บาท รวมเป็นเงินทั้งสิ้น 85,400,000 บาท โดยแบ่งเป็นการจ่ายจากผลการดำเนินงานปี 2553 จำนวนเงิน 27,048,913.27 บาท และจากผลการดำเนินงานปี 2554 จำนวนเงิน 58,351,086.73 บาท

ส่วนของผู้ถือหุ้น ณ วันที่ 30 กันยายน 2555 จะปรากฏรายการองค์ประกอบอื่นของส่วนของผู้ถือหุ้น เท่ากับ ติดลบ 46.39 ล้านบาท รายการดังกล่าวเกิดจากส่วนเกินทุนจากการซื้อเงินลงทุนในบริษัทย่อยเพิ่มขึ้นในราคาที่ต่ำกว่ามูลค่าทางบัญชีของบริษัทย่อย ณ วันที่ซื้อ มูลค่าเท่ากับ 0.99 ล้านบาท และส่วนต่ำกว่าทุนจากการซื้อเงินลงทุนในบริษัทย่อยเพิ่มในราคาที่สูงกว่ามูลค่าตามบัญชีของบริษัทย่อย ณ วันที่ซื้อ มูลค่าเท่ากับ ติดลบ 47.38 ล้านบาท โดยมีรายละเอียดในแต่ละรายการ ดังนี้

- ส่วนเกินทุนจากการซื้อเงินลงทุนในบริษัทย่อยเพิ่ม ล้านบาท 0.99 เกิดจากเมื่อวันที่ 20 สิงหาคม 2555 บริษัทได้ซื้อหุ้นสามัญของบริษัท สุรชัย (1997) จำกัด เพิ่มจากผู้ถือหุ้นเดิมจำนวน 2,800 หุ้น ในราคาหุ้นละ 1,000 บาท คิดเป็นเงินรวมทั้งสิ้น 2.80 ล้านบาท ภายหลังจากการซื้อเงินลงทุนทำให้สัดส่วนการถือหุ้นสามัญของบริษัทในบริษัทย่อยดังกล่าวเพิ่มขึ้นจากร้อยละ 75 เป็นร้อยละ 98.33 ของทุนจดทะเบียนทั้งหมดของบริษัทย่อย โดยมีผลต่างระหว่างค่าหุ้นที่จ่ายกับมูลค่าทางบัญชีของบริษัทย่อยจำนวนประมาณ 0.99 ล้านบาท

- ส่วนต่ำกว่าทุนจากการซื้อเงินลงทุนในบริษัทย่อยเพิ่ม 47.38 ล้านบาท เกิดจากเมื่อวันที่ 17 สิงหาคม 2555 บริษัทได้ซื้อหุ้นสามัญของ บริษัท อีเอ โซล่า จำกัด เพิ่มจากผู้ถือหุ้นเดิมจำนวน 293,999 หุ้น ในราคาหุ้นละ 248.06 บาท คิดเป็นเงินรวมทั้งสิ้น 72.93 ล้านบาท ภายหลังจากการซื้อเงินลงทุน สัดส่วนในการถือหุ้นสามัญของบริษัทในบริษัทย่อยดังกล่าวเพิ่มขึ้นจากร้อยละ 34.3 เป็นร้อยละ 49.00 ของทุนจดทะเบียนทั้งหมดของบริษัทย่อย โดยมีผลต่างระหว่างค่าหุ้นที่จ่ายกับมูลค่าตามบัญชีของบริษัทย่อยจำนวนประมาณ 47.38 ล้านบาท

สำหรับอัตราส่วนหนี้สินต่อส่วนของผู้ถือหุ้นของบริษัทและบริษัทย่อย ณ วันที่ 31 ธันวาคม ปี 2552 ปี 2553 ปี 2554 และ ณ วันที่ 30 กันยายน 2555 เท่ากับ 1.23 เท่า 0.99 เท่า 0.72 เท่า และ 1.11 เท่า ตามลำดับ การเปลี่ยนแปลงของอัตราส่วนหนี้สินต่อส่วนของผู้ถือหุ้น เกิดจากเปลี่ยนแปลงในส่วนของเงินกู้ยืมระยะสั้นและระยะยาวจากสถาบันการเงิน และการเปลี่ยนแปลงในส่วนของทุนจดทะเบียนที่ชำระแล้วและส่วนเกินมูลค่าหุ้นจากการเพิ่มทุนเป็นสำคัญ

กระแสเงินสด

บริษัทและบริษัทย่อยมีกระแสเงินสดสุทธิได้มา (ใช้ไป) จากการดำเนินงานในงวดบัญชีปี 2552 ปี 2553 ปี 2554 และงวด 9 เดือนปี 2555 เท่ากับ -135.64 ล้านบาท -62.59 ล้านบาท 188.43 ล้านบาท และ 36.61 ล้านบาท ตามลำดับ โดยกระแสเงินสดที่ใช้ไปในช่วง ปี 2552 – 2554 เกิดจากการเปลี่ยนแปลงของลูกหนี้การค้า สินค้าคงเหลือ และ เจ้าหนี้การค้าที่เปลี่ยนแปลงเพิ่มขึ้นจากเดิมเป็นสำคัญ แต่สำหรับช่วง 9 เดือนปี 2555 กระแสเงินสดจากกิจกรรมดำเนินงานมีการเปลี่ยนแปลงอย่างมีนัยสำคัญจากกำไรก่อนภาษีเงินได้ที่เพิ่มขึ้นจากเดิม และเงินสดรับจากเงินประกันผลงานก่อสร้างที่เกิดจากการก่อสร้างโรงไฟฟ้าพลังงานแสงอาทิตย์ จังหวัดลพบุรี

สำหรับกระแสเงินสดสุทธิได้มา (ใช้ไป) ในการลงทุนในงวดบัญชีปี 2552 ปี 2553 ปี 2554 และงวด 9 เดือนปี 2555 มียอดใช้ไปอย่างต่อเนื่อง เท่ากับ 221.36 ล้านบาท 48.64 ล้านบาท 544.34 ล้านบาท และ 800.48 ล้านบาท ตามลำดับ เนื่องจากบริษัทมีการขยายการลงทุนทั้งในส่วนของธุรกิจไบโอดีเซลในการก่อสร้างส่วนขยายโรงงานและการลงทุนซื้อสินทรัพย์ถาวรสำหรับใช้ในโครงการโรงไฟฟ้าพลังงานแสงอาทิตย์เป็นสำคัญ

และสำหรับกระแสเงินสดสุทธิได้มา (ใช้ไป) ในการจัดหาเงินทุนมีมูลค่าเพิ่มขึ้นอย่างต่อเนื่อง เนื่องจากบริษัทและบริษัทย่อยมีการเพิ่มทุนในช่วงปี 2553 ถึงงวด 9 เดือนปี 2555 โดยมีกระแสเงินสดได้มาจากการจัดหาเงิน เท่ากับ 328.63 ล้านบาท 170.97 ล้านบาท 473.87 ล้านบาท และ 705.58 ล้านบาท ในปี 2552 ปี 2553 ปี 2554 และงวด 9 เดือนปี 2555 ตามลำดับ โดยในช่วง 9 เดือนปี 2555 บริษัทมีกระแสเงินสดรับจากรายการเงินกู้ยืมระยะสั้นและระยะยาวจากสถาบันการเงินเพิ่มขึ้นอย่างมีนัยสำคัญซึ่งเป็นส่วนที่เกี่ยวข้องกับการดำเนินโครงการโรงไฟฟ้าพลังงานทดแทนของบริษัท ทั้งนี้สามารถสรุปกระแสเงินสดที่ได้จากกิจกรรมต่าง ๆ ณ วันที่ 31 ธันวาคม 2554 และ 30 กันยายน 2555 ดังนี้

หน่วย : ล้านบาท

กระแสเงินสดจากกิจกรรมต่างๆ	ปี 2554	งวด 9 เดือน ปี 2555
กระแสเงินสดได้มา (ใช้ไปใน) กิจกรรมดำเนินงาน	188.43	36.61
กระแสเงินสดได้มา (ใช้ไปใน) กิจกรรมลงทุน	(544.34)	(800.48)
กระแสเงินสดได้มา (ใช้ไปใน) กิจกรรมจัดหาเงิน	473.87	705.58
เงินสดเพิ่มขึ้น (ลดลง) สุทธิ	117.96	(58.28)
เงินสดและรายการเทียบเท่าเงินสด ณ วันต้นงวด	63.34	181.30
เงินสดและรายการเทียบเท่าเงินสด ณ วันสิ้นงวด	181.30	123.02

12.3 ค่าตอบแทนของผู้สอบบัญชี
1. ค่าตอบแทนของผู้สอบบัญชี (Audit Fee)

บริษัทและบริษัทย่อยได้จ่ายค่าตอบแทนการตรวจสอบงบการเงินสำหรับงวดบัญชีปี 2552 – 2554 และประมาณการปี 2555 ให้แก่สำนักงานปีติเสวี ผู้สอบบัญชีของบริษัทและบริษัทย่อย ดังนี้

หน่วย : บาท

ค่าสอบบัญชี	ปี 2552	ปี 2553	ปี 2554	ปี 2555
1. บริษัท พลังงานบริสุทธิ์ จำกัด (มหาชน)	580,000	640,000	670,000	750,000
2. บริษัท อีเอ โซล่า จำกัด	-	-	80,000 ¹	330,000
3. บริษัท สุรชัย (1997) จำกัด	-	-	190,000 ¹	35,000
4. บริษัท สุรชัย (1997) โซลาร์ จำกัด	-	-	28,000 ¹	35,000
5. บริษัท ปีโตรแพลตฟอร์ม จำกัด	42,000	27,000	27,000	27,000
6. บริษัท คอนดิเนนตัล ออยล์ จำกัด	32,000	27,000	27,000	27,000
7. บริษัท สหพาณิชย์ ปีโตรเลียม จำกัด	32,000	27,000	27,000	27,000
8. บริษัท เอ็นเนอร์จี โซลูชั่น เมเนจเม้นท์ จำกัด	-	-	-	100,000 ²
9. บริษัท อีเอ โซล่า นครสวรรค์ จำกัด	-	-	-	47,000 ²
รวม	686,000	721,000	1,049,000	1,378,000

หมายเหตุ : ¹ : เป็นค่าสอบบัญชีสำหรับไตรมาสที่ 2-3 ของปี 2554 และประจำปี 2554

² : เป็นค่าสอบบัญชีสำหรับไตรมาสที่ 3 ของปี 2555 และประจำปี 2555

2. ค่าบริการอื่น ๆ (Non Audit Fee)

บริษัทมีค่าบริการตรวจและจัดทำรายงานเอกสารที่เกี่ยวข้องกับการตรวจสอบการปฏิบัติตามเงื่อนไขของบัตรการส่งเสริมการลงทุน จากสำนักงานคณะกรรมการส่งเสริมการลงทุน สำหรับงวดบัญชีปี 2552 – 2554 และปี 2555 ให้แก่สำนักงานปีติเสวี ผู้สอบบัญชีของบริษัท ดังนี้

หน่วย : บาท

ค่าบริการอื่น ๆ (Non Audit Fee)	ปี 2552	ปี 2553	ปี 2554	ปี 2555
บริษัท พลังงานบริสุทธิ์ จำกัด (มหาชน)	30,000	30,000	60,000	60,000

12.4 ปัจจัยและอิทธิพลหลักที่อาจมีผลต่อการดำเนินงานหรือฐานะการเงินในอนาคต

ปัจจัยและอิทธิพลหลักที่อาจมีผลต่อการดำเนินงานหรือฐานะการเงินในอนาคตนอกเหนือจากที่ได้กล่าวไว้แล้วในส่วนที่ 2 ข้อ 1 เรื่องปัจจัยความเสี่ยง ดังนี้

1. การลดลงของกำไรต่อหุ้นเนื่องจากจำนวนหุ้นที่เพิ่มขึ้นจากการเพิ่มทุน

จากงบการเงินระหว่างกาลที่สอบทานแล้ว งวด 9 เดือนปี 2555 ลสิ้นสุด ณ วันที่ 30 กันยายน 2555 บริษัทมีทุนจดทะเบียนจำนวน 373,000,000 บาท มีทุนจดทะเบียนชำระแล้วเท่ากับ 317,000,000 บาท ประกอบด้วยหุ้นสามัญจำนวน 3,170,000,000 หุ้น มูลค่าที่ตราไว้หุ้นละ 0.10 บาท โดยมีกำไรสุทธิส่วนที่เป็นของบริษัทใหญ่สำหรับงวด 9 เดือนของปี 2555 เท่ากับ 69.76 ล้านบาท หากใช้กำไรสุทธิสำหรับงวด 9 เดือนแรกนี้ ปรับเป็นกำไรสำหรับงวด 12 เดือน (Annualize) จะได้กำไรสุทธิสำหรับปี 2555 เท่ากับ 93.01 ล้านบาท หรือคิดเป็นอัตรากำไรต่อหุ้นเท่ากับ 0.029 บาทต่อหุ้น โดยคำนวณจากจำนวนหุ้นสามัญที่ออกและชำระแล้ว ณ วันที่ 30 กันยายน 2555 ซึ่งภายหลังจากการเสนอขายหุ้นสามัญเพิ่มทุนในครั้งนี้ บริษัทจะมีทุนจดทะเบียนชำระแล้วจำนวน 373,000,000 บาท แบ่งเป็นหุ้นสามัญจำนวน 3,730,000,000 หุ้น มูลค่าที่ตราไว้หุ้นละ 0.10 บาท ดังนั้น การเสนอขายหุ้นสามัญเพิ่มทุนแก่ประชาชนในครั้งนี้ อาจส่งผลให้อัตรากำไรต่อหุ้นของบริษัทที่จะเกิดขึ้นในอนาคตลดลง หากบริษัทไม่สามารถสร้างรายได้และกำไรสุทธิให้มีอัตราการเติบโตที่มากกว่าอัตราการเพิ่มขึ้นของจำนวนหุ้นสามัญของบริษัท โดยจากกำไรสุทธิที่คาดการณ์สำหรับปี 2555 ข้างต้น จะทำให้กำไรสุทธิต่อหุ้นปรับลด (Fully Diluted) มีค่าเท่ากับ 0.025 บาทต่อหุ้น

อย่างไรก็ตาม ในต้นไตรมาสที่ 4 ของปี 2555 เป็นต้นไป บริษัทจะมีรายได้จากโครงการโรงไฟฟ้าพลังงานแสงอาทิตย์ 1 โครงการ ในจังหวัดลพบุรี ขนาดกำลังการผลิต 8 เมกะวัตต์ โดยประมาณการว่าจะมีรายได้เต็มปีในปี 2556 ประมาณ 149.17 ล้านบาทต่อปี และมีกำไรสุทธิประมาณ 63.49 ล้านบาทต่อปี นอกจากนี้ บริษัทคาดว่าจะมีรายได้จากโครงการโรงไฟฟ้าพลังงานแสงอาทิตย์อีก 1 โครงการ ในจังหวัดนครสวรรค์ ขนาดกำลังการผลิต 90 เมกะวัตต์ในปลายปี 2556 โดยคาดว่าจะมีรายได้เต็มปีในปี 2557 ประมาณ 1,586.35 ล้านบาทต่อปี และมีกำไรสุทธิประมาณ 915.75 ล้านบาทต่อปี โดยหากนำรายได้ที่จะได้จากธุรกิจโครงการโรงไฟฟ้าพลังงานแสงอาทิตย์จำนวน 2 โครงการดังกล่าวข้างต้น รวมกับรายได้จากธุรกิจไบโอดีเซลในปัจจุบัน จะทำให้โครงสร้างรายได้ของบริษัทเปลี่ยนแปลงไปเป็นดังนี้

สรุปผลการดำเนินงาน (เต็มปี)	ประมาณการงบการเงิน ธุรกิจไบโอดีเซลและ โรงไฟฟ้าพลังงานแสงอาทิตย์ ขนาดกำลังการผลิต 8 เมกะวัตต์		ประมาณการงบการเงิน ธุรกิจไบโอดีเซลและ โรงไฟฟ้าพลังงานแสงอาทิตย์ ขนาดกำลังการผลิต 8 และ 90 เมกะวัตต์	
	จำนวน (ล้านบาท)	ร้อยละ	จำนวน (ล้านบาท)	ร้อยละ
สัดส่วนรายได้				
รายได้จากธุรกิจไบโอดีเซล	4,374.40	96.70	4,374.40	71.60
รายได้จากโรงไฟฟ้าพลังงานแสงอาทิตย์ ขนาดกำลังการผลิต 8 เมกะวัตต์	149.17	3.30	149.17	2.44
รายได้จากโรงไฟฟ้าพลังงานแสงอาทิตย์ ขนาดกำลังการผลิต 90 เมกะวัตต์	-	-	1,586.35	25.96
รวมรายได้	4,523.57	100.00	6,109.92	100.00
สัดส่วนกำไรสุทธิ				
กำไรสุทธิจากธุรกิจไบโอดีเซล	73.30	53.59	73.30	6.96
กำไรสุทธิจากโรงไฟฟ้าพลังงานแสงอาทิตย์	63.49	46.41	979.24	93.04
รวมกำไรสุทธิ	136.79	100.00	1,052.54	100.00
อัตรากำไรสุทธิรวม	ร้อยละ 3.02		ร้อยละ 17.23	

สรุปผลการดำเนินงาน (เต็มปี)	ประมาณการงบการเงิน ธุรกิจไบโอดีเซลและ โรงไฟฟ้าพลังงานแสงอาทิตย์ ขนาดกำลังการผลิต 8 เมกะวัตต์		ประมาณการงบการเงิน ธุรกิจไบโอดีเซลและ โรงไฟฟ้าพลังงานแสงอาทิตย์ ขนาดกำลังการผลิต 8 และ 90 เมกะวัตต์	
	จำนวน (ล้านบาท)	ร้อยละ	จำนวน (ล้านบาท)	ร้อยละ
กำไรต่อหุ้น	0.0367 บาทต่อหุ้น		0.2822 บาทต่อหุ้น	

หมายเหตุ: - รายได้และกำไรจากธุรกิจไบโอดีเซลข้างต้นเป็นรายได้ที่คำนวณจากผลการดำเนินงานงวด 9 เดือนปี 2555 และปรับเป็นรายได้เต็มปี โดยไม่นำรายได้และกำไรจากธุรกิจก๊าซปิโตรเลียมเหลวที่บริษัทได้เลิกดำเนินธุรกิจแล้ว และไม่นำรายได้และกำไรจากการให้บริการที่ไม่ใช่ธุรกิจของบริษัทมาคำนวณ

- กำไรต่อหุ้น คำนวณจากจำนวนหุ้นสามัญทั้งหมด 3,730,000,000 หุ้น ซึ่งเป็นจำนวนหุ้นสามัญที่ออกและชำระแล้วภายหลังจากการเสนอขายหุ้นสามัญเพิ่มทุนในครั้งนี้

สรุปผลตอบแทนของโครงการโรงไฟฟ้าพลังงานแสงอาทิตย์ ขนาดกำลังการผลิต 8 เมกะวัตต์ จังหวัดลพบุรี และขนาดกำลังการผลิต 90 เมกะวัตต์ จังหวัดนครสวรรค์

	8 เมกะวัตต์	90 เมกะวัตต์
ปีที่คาดว่าจะรับรู้รายได้เต็มปี	ปี 2556	ปี 2557
วันที่เริ่มจำหน่ายไฟฟ้า / คาดว่าจะจำหน่ายไฟฟ้า	17 ตุลาคม 2555	1 ธันวาคม 2556
ประมาณการอัตรากำลังไฟฟ้าที่ผลิตได้ (ต่อปี) คำนวณโดยใช้ข้อมูลที่สำคัญ ได้แก่ ค่าพลังงานไฟฟ้าที่จำหน่ายได้ (kwh) คำนวณจากข้อมูลค่ารังสีแสงอาทิตย์ (kwh/m ² /d) ข้อมูลจำนวนวันดำเนินการ 365 วันต่อปี และค่าประสิทธิภาพการผลิตพลังงานไฟฟ้าที่ลดลงจากแผงเซลล์แสงอาทิตย์	13.14 ล้านกิโลวัตต์	160.14 ล้านกิโลวัตต์
ประมาณการราคาขายไฟฟ้าเฉลี่ย	11.35 บาท/หน่วย	9.90 บาท/หน่วย
ประมาณการค่าไฟฟ้าพื้นฐาน	3.35 บาท/หน่วย	3.40 บาท/หน่วย
Adder (สำหรับระยะเวลา 10 ปี นับตั้งแต่วันที่เริ่มการขายไฟ (COD))	8.00 บาท/หน่วย	6.50 บาท/หน่วย
รายได้จากการขายไฟฟ้า	149.17 ล้านบาท¹	1,584.75 ล้านบาท
รายได้อื่น	0.00 ล้านบาท	1.60 ล้านบาท
รายได้รวมต่อปี (กรณีคิดเต็มปี-ปีแรก)	149.17 ล้านบาท	1,586.35 ล้านบาท
ค่าใช้จ่ายในการบริหารต่อปี (กรณีคิดเต็มปี-ปีแรก)	10.02 ล้านบาท	74.75 ล้านบาท
ค่าเสื่อมราคาต่อปี (กรณีคิดเต็มปี-ปีแรก)	33.14 ล้านบาท	274.65 ล้านบาท
ดอกเบี้ยจ่าย (กรณีคิดเต็มปี-ปีแรก)	42.52 ล้านบาท	321.20 ล้านบาท
ภาษีเงินได้นิติบุคคล (กรณีคิดเต็มปี-ปีแรก)	0.00 ล้านบาท (BOI)	0.00 ล้านบาท (BOI)
กำไรสุทธิ (กรณีคิดเต็มปี-ปีแรก)	63.49 ล้านบาท¹	915.75 ล้านบาท
กระแสเงินสดที่ได้จากโครงการ (FCFF)	อยู่ในช่วง 139.21 ถึง 17.00 ล้านบาท	อยู่ในช่วง 1,463.75 ถึง 368.95 ล้านบาท

	8 เมกะวัตต์	90 เมกะวัตต์
	(ปี 2556 - ปี2580)	(ปี 2557 - ปี2581)
มูลค่าส่วนท้าย (Terminal Value) (ต้นทุนค่าซื้อที่ดิน คิดอัตราเติบโตปีละ 0.50%)	32.67 ล้านบาท (ณ สิ้นปี 2580)	147.26 ล้านบาท (ณ สิ้นปี 2581)
มูลค่าปัจจุบันของกระแสเงินสดที่ได้จากโครงการ (FCFF)	128.57 – 9.82 ล้านบาท (ปี2556 - ปี2580)	1,351.94 – 102.03 ล้านบาท (ปี2557 - ปี2581)
สมมติฐานอัตราส่วนคิดลด:		
- อัตราภาษีเงินได้นิติบุคคล (เนื่องจากได้รับสิทธิราชการส่งเสริมการลงทุน (BOI) โดย 8 ปีแรก ได้รับการยกเว้น และตั้งแต่ปีที่ 9 – ปีที่ 13 ได้รับลดอัตราภาษีเงินได้นิติบุคคลลงกึ่งหนึ่ง)	- ปีที่ 1- 8 ร้อยละ 0 - ปีที่ 9 – 13 ร้อยละ 15 - ปีที่ 13 – 25 ร้อยละ 30	- ปีที่ 1- 8 ร้อยละ 0 - ปีที่ 9 – 13 ร้อยละ 15 - ปีที่ 13 – 25 ร้อยละ 30
- อัตราคิดลดของโครงการ (WACC) (โดยในช่วงปีท้าย ๆ ของโครงการลดลง เนื่องจากโครงสร้างอัตราภาษีที่ใช้ในตัวประมาณประกอบด้วย 3 ช่วง ตามสิทธิที่ได้รับการส่งเสริมการลงทุนจาก BOI ทำให้ Kd เพิ่มขึ้นในแต่ละช่วงเวลา จึงส่งผลให้ WACC ที่เป็นค่าเฉลี่ยถ่วงน้ำหนักระหว่าง Kd และ Ke เปลี่ยนแปลงไป ส่งผลให้ WACC ในช่วงท้ายของโครงการลดลง)	- ปีที่ 1- 8 ร้อยละ 8.27 - ปีที่ 9 – 13 ร้อยละ 7.49 - ปีที่ 13 – 25 ร้อยละ 6.70	- ปีที่ 1- 8 ร้อยละ 8.27 - ปีที่ 9 – 13 ร้อยละ 7.49 - ปีที่ 13 – 25 ร้อยละ 6.70
- ต้นทุนส่วนของผู้ถือหุ้น (Ke)	ร้อยละ 12.10	ร้อยละ 12.10
- ต้นทุนทางการเงินของหนี้สิน (Kd)	ร้อยละ 7.00	ร้อยละ 7.00
- อัตราส่วนหนี้สินต่อทุน (D/E Ratio)	3 : 1	3 : 1
มูลค่าปัจจุบันของโครงการ (NPV)	190.33 ล้านบาท	4,842.16 ล้านบาท
อัตราผลตอบแทนโครงการ (Project IRR)	ร้อยละ 11.78	ร้อยละ 18.62
อัตราผลตอบแทนของผู้ถือหุ้น (Equity IRR)	ร้อยละ 20.19	ร้อยละ 38.40
ระยะเวลาคืนทุน (Payback Period)	7 ปี	6 ปี

หมายเหตุ : ข้อมูลประมาณการทางการเงินข้างต้น คำนวณจากประมาณการเป็นระยะเวลา 25 ปี

¹ : ข้อมูลประมาณการทางการเงินข้างต้นอ้างอิงจากประมาณการงบการเงิน ที่จัดทำและตรวจสอบโดยบริษัท เอ็นพีเอส สยาม สอบบัญชี จำกัด ซึ่งเป็นผู้สอบบัญชีที่ได้รับความเห็นชอบจากสำนักงานคณะกรรมการกำกับหลักทรัพย์และตลาดหลักทรัพย์ และต่อมา บริษัท แอสเซท โปร แมเนจเม้นท์ จำกัด ซึ่งเป็นบริษัทที่ปรึกษาทางการเงินของบริษัท ได้ปรับสมมติฐานทางการเงิน (Assumption) ของโครงการโรงไฟฟ้าพลังงานแสงอาทิตย์ ขนาดกำลังการผลิต 8 เมกะวัตต์ จังหวัดลพบุรี เฉพาะในส่วนของการคำนวณวันที่ใช้ในการคำนวณ Peak, Off-Peak (โดยที่ช่วง Peak คือ เวลา 09.00 - 22.00 น. ของวันจันทร์ – วันศุกร์ และช่วง Off Peak คือ เวลา 22.00 - 09.00 น. ของวันจันทร์ - วันศุกร์ และ เวลา 00.00 - 24.00 น. ของวันเสาร์ – วัน อาทิตย์ วันแรงงานแห่งชาติและวันหยุดราชการตามปกติ ที่ไม่รวมวันหยุดชดเชยและวันพีชมงคล) ให้มีสมมติฐานสอดคล้องกับประมาณการทางการเงินของโครงการโรงไฟฟ้าพลังงานแสงอาทิตย์ ขนาดกำลังการผลิต



ผลิต 90 เมกะวัตต์ จังหวัดนครสวรรค์ ซึ่งทำให้ข้อมูลที่มีการปรับสมมติฐานมีความสอดคล้องกันและเป็นไปตามหลักความระมัดระวัง (Conservative Basis) โดยสามารถสรุปผลกระทบที่เกิดขึ้นจากการปรับสมมติฐานทางการเงินดังกล่าว ได้ดังนี้

	โครงการโรงไฟฟ้าพลังงานแสงอาทิตย์ 8 เมกะวัตต์		
	ข้อมูลที่ตรวจสอบโดยผู้สอบบัญชี	ข้อมูลที่มีการปรับปรุงโดยที่ปรึกษาทางการเงิน	ผลกระทบจากการเปลี่ยนแปลงเพิ่มขึ้น/(ลดลง)
รายได้จากการขายไฟฟ้า	151.15 ล้านบาท	149.17 ล้านบาท	(1.98) ล้านบาท
กำไรสุทธิ	65.86 ล้านบาท	63.49 ล้านบาท	(2.37) ล้านบาท

นอกจากนี้ สามารถสรุปกระแสเงินสดของกิจการที่จะเกิดขึ้นในปี 2557 - ปี 2558 เพื่อแสดงแหล่งที่มาของเงินทุนสำหรับใช้ในโครงการโรงไฟฟ้าพลังงานแสงอาทิตย์ ขนาดกำลังการผลิต 90 เมกะวัตต์ จังหวัดลำปางในปี 2557 และโครงการโรงไฟฟ้าพลังงานแสงอาทิตย์ ขนาดกำลังการผลิต 90 เมกะวัตต์ จังหวัดพิษณุโลกในปี 2558 ได้ดังนี้

สรุปกระแสเงินสดของกิจการที่จะเกิดขึ้นในปี 2557 เพื่อแสดงแหล่งที่มาของเงินทุนสำหรับใช้ในโครงการโรงไฟฟ้าพลังงานแสงอาทิตย์ ขนาดกำลังการผลิต 90 เมกะวัตต์ จังหวัดลำปางในปี 2557

ปี 2557	ประมาณการงบการเงิน		
	ธุรกิจไบโอดีเซลและโรงไฟฟ้าพลังงานแสงอาทิตย์ขนาดกำลังการผลิต 8 เมกะวัตต์ และ 90 เมกะวัตต์ จังหวัดนครสวรรค์		
	ปี 2557 (หน่วย: ล้านบาท)		
	กรณี Base Case	กรณีกำไร โรงไฟฟ้าลดลง 10%	กรณีกำไร โรงไฟฟ้าลดลง 20%
รายได้จากธุรกิจไบโอดีเซล	4,374.40	4,374.40	4,374.40
รายได้จากโรงไฟฟ้าพลังงานแสงอาทิตย์ 8 เมกะวัตต์	149.17		
รายได้จากโรงไฟฟ้าพลังงานแสงอาทิตย์ 90 เมกะวัตต์ จังหวัดนครสวรรค์	1,586.35		
รวมรายได้	6,109.92		
กำไรสุทธิจากธุรกิจไบโอดีเซล	73.30	73.30	73.30
กำไรสุทธิจากโรงไฟฟ้าพลังงานแสงอาทิตย์ 8 เมกะวัตต์	63.49	57.14	50.79
กำไรสุทธิจากโรงไฟฟ้าพลังงานแสงอาทิตย์ 90 เมกะวัตต์ จังหวัดนครสวรรค์	915.75	824.18	732.60
รวมกำไรสุทธิ	1,052.54	954.62	856.69
บวก ค่าเสื่อมราคาธุรกิจไบโอดีเซล	53.65	53.65	53.65
บวก ค่าเสื่อมราคาโรงไฟฟ้าพลังงานแสงอาทิตย์ 8 เมกะวัตต์	33.14	33.14	33.14
บวก ค่าเสื่อมราคาโรงไฟฟ้าพลังงานแสงอาทิตย์ 90 เมกะวัตต์ จังหวัดนครสวรรค์	274.65	274.65	274.65
กระแสเงินสดของกิจการ	1,413.98	1,316.05	1,218.13

หมายเหตุ: กระแสเงินสดภายในกิจการของบริษัท ที่ใช้ในการคำนวณแหล่งเงินทุนสำหรับโครงการโรงไฟฟ้าพลังงานแสงอาทิตย์ ขนาดกำลังการผลิต 90 เมกะวัตต์ จังหวัดลำปาง ในปี 2557 มาจากการคำนวณกระแสเงินสดจากธุรกิจไบโอดีเซล โดยคำนวณจากผลการดำเนินงาน 9 เดือนปี 2555 และปรับเป็นรายได้เต็มปี โดยไม่นำรายได้และกำไรจากธุรกิจก๊าซปิโตรเลียมเหลวที่บริษัทได้เลิกดำเนินธุรกิจแล้ว รวมทั้งไม่นำรายได้และกำไรจากการให้บริการที่ไม่ใช่ธุรกิจหลักของบริษัทมาคำนวณ และกระแสเงินสดจากธุรกิจโรงไฟฟ้าพลังงานแสงอาทิตย์ คำนวณจาก กระแสเงินสดจากธุรกิจโรงไฟฟ้าพลังงานแสงอาทิตย์ ขนาดกำลังการผลิต 8 เมกะวัตต์ จังหวัดลพบุรี และกระแสเงินสดจากธุรกิจโรงไฟฟ้าพลังงานแสงอาทิตย์ ขนาดกำลังการผลิต 90 เมกะวัตต์ จังหวัดนครสวรรค์ที่เกิดขึ้นในปี 2557



สรุปกระแสเงินสดของกิจการที่จะเกิดขึ้นในปี 2558 เพื่อแสดงแหล่งที่มาของเงินทุนสำหรับใช้ในโครงการโรงไฟฟ้าพลังงานแสงอาทิตย์ ขนาดกำลังการผลิต 90 เมกะวัตต์ จังหวัดพิษณุโลก ในปี 2558

ปี 2558	ประมาณการงบการเงิน		
	ธุรกิจไบโอดีเซลและโรงไฟฟ้าพลังงานแสงอาทิตย์ขนาดกำลังการผลิต 8 เมกะวัตต์ และ 90 เมกะวัตต์ จังหวัดนครสวรรค์และจังหวัดลำปาง		
	ปี 2558 (หน่วย: ล้านบาท)		
	กรณี Base Case	กรณีกำไร โรงไฟฟ้าลดลง 10%	กรณีกำไร โรงไฟฟ้าลดลง 20%
รายได้จากธุรกิจไบโอดีเซล	4,374.40	4,374.40	4,374.40
รายได้จากโรงไฟฟ้าพลังงานแสงอาทิตย์ 8 เมกะวัตต์	149.17		
รายได้จากโรงไฟฟ้าพลังงานแสงอาทิตย์ 90 เมกะวัตต์ จังหวัดนครสวรรค์	1,586.35		
รายได้จากโรงไฟฟ้าพลังงานแสงอาทิตย์ 90 เมกะวัตต์ จังหวัดลำปาง	1,586.35		
รวมรายได้	7,696.27		
กำไรสุทธิจากธุรกิจไบโอดีเซล	73.30	73.30	73.30
กำไรสุทธิจากโรงไฟฟ้าพลังงานแสงอาทิตย์ 8 เมกะวัตต์	63.49	57.14	50.79
กำไรสุทธิจากโรงไฟฟ้าพลังงานแสงอาทิตย์ 90 เมกะวัตต์ จังหวัดนครสวรรค์	915.75	824.18	732.60
กำไรสุทธิจากโรงไฟฟ้าพลังงานแสงอาทิตย์ 90 เมกะวัตต์ จังหวัดลำปาง	915.75	824.18	732.60
รวมกำไรสุทธิ	1,968.29	1,778.79	1,589.29
บวก ค่าเสื่อมราคาธุรกิจไบโอดีเซล	53.65	53.65	53.65
บวก ค่าเสื่อมราคาโรงไฟฟ้าพลังงานแสงอาทิตย์ 8 เมกะวัตต์	33.14	33.14	33.14
บวก ค่าเสื่อมราคาโรงไฟฟ้าพลังงานแสงอาทิตย์ 90 เมกะวัตต์ จังหวัดนครสวรรค์	274.65	274.65	274.65
บวก ค่าเสื่อมราคาโรงไฟฟ้าพลังงานแสงอาทิตย์ 90 เมกะวัตต์ จังหวัดลำปาง	274.65	274.65	274.65
กระแสเงินสดของกิจการ	2,604.38	2,414.88	2,225.38

หมายเหตุ: กระแสเงินสดภายในกิจการของบริษัท ที่ใช้ในการคำนวณแหล่งเงินทุนสำหรับโครงการโรงไฟฟ้าพลังงานแสงอาทิตย์ ขนาดกำลังการผลิต 90 เมกะวัตต์ จังหวัดพิษณุโลก ในปี 2558 มาจากการคำนวณกระแสเงินสดจากธุรกิจไบโอดีเซล โดยคำนวณจากผลการดำเนินงาน 9 เดือนปี 2555 และปรับเป็นรายได้เต็มปี โดยไม่นำรายได้และกำไรจากธุรกิจก๊าซปิโตรเลียมเหลว



ที่บริษัทได้เลิกดำเนินธุรกิจแล้ว รวมทั้งไม่นำรายได้และกำไรจากการให้บริการที่ไม่ใช่ธุรกิจหลักของบริษัทมาคำนวณ และกระแสเงินสดจากธุรกิจโรงไฟฟ้าพลังงานแสงอาทิตย์ จำนวน จาก กระแสเงินสดจากธุรกิจโรงไฟฟ้าพลังงานแสงอาทิตย์ ขนาดกำลังการผลิต 8 เมกะวัตต์ จังหวัดลพบุรี กระแสเงินสดจากธุรกิจโรงไฟฟ้าพลังงานแสงอาทิตย์ ขนาดกำลังการผลิต 90 เมกะวัตต์ จังหวัดนครสวรรค์ และกระแสเงินสดจากธุรกิจโรงไฟฟ้าพลังงานแสงอาทิตย์ ขนาดกำลังการผลิต 90 เมกะวัตต์ จังหวัดพิษณุโลกที่เกิดขึ้นในปี 2558