

12. ฐานะการเงินและผลการดำเนินงาน

12.1 งบการเงิน

(1) สรุปรายงานการสอบบัญชี

งบการเงินสำหรับปี 2552 - 2554 ตรวจสอบโดยผู้สอบบัญชี ได้แก่ นางสาวจันทรา ว่องศรีอุดมพร ผู้สอบบัญชีรับอนุญาตเลขทะเบียน 4996 แห่งบริษัท สอบบัญชีธรรมนิติ จำกัด ซึ่งเป็นผู้สอบบัญชีที่ได้รับการเห็นชอบจากสำนักงานคณะกรรมการกำกับหลักทรัพย์และตลาดหลักทรัพย์ (“สำนักงาน ก.ล.ต.”) ได้แสดงความเห็นอย่างไม่มีเงื่อนไขต่องบการเงินที่ตรวจสอบ และมีความเห็นว่างบการเงินของบริษัทได้แสดงฐานะการเงิน ผลการดำเนินงาน การเปลี่ยนแปลงส่วนของผู้ถือหุ้น และกระแสเงินสด สำหรับแต่ละปีสิ้นสุดวันเดียวกัน โดยถูกต้องตามที่ควรในสาระสำคัญตามหลักการบัญชีที่รับรองทั่วไป

ทั้งนี้ในระหว่างปี 2554 บริษัทได้ใช้มาตรฐานการรายงานทางการเงินที่ออกและปรับปรุงใหม่ซึ่งออกโดยสภาวิชาชีพบัญชี ซึ่งกำหนดให้ถือปฏิบัติกับงบการเงินสำหรับรอบระยะเวลาบัญชีที่เริ่มในหรือหลังวันที่ 1 มกราคม 2554 เป็นต้นไป เพื่อจัดทำและนำเสนองบการเงิน ทั้งนี้ งบการเงินสำหรับปี สิ้นสุดวันที่ 31 ธันวาคม 2553 ที่นำมาแสดงเปรียบเทียบได้แสดงตามรูปแบบใหม่เพื่อให้สอดคล้องกับงบการเงินสำหรับปี สิ้นสุดวันที่ 31 ธันวาคม 2554

งบการเงินสำหรับงวด 6 เดือนสิ้นสุดวันที่ 30 มิถุนายน 2555 สอบทานโดยผู้สอบบัญชีดังที่กล่าวข้างต้น โดยผู้สอบบัญชีไม่พบสิ่งที่เป็นเหตุให้เชื่อว่าข้อมูลทางการเงินระหว่างกาลไม่ได้จัดทำขึ้นตามมาตรฐานการบัญชีฉบับที่ 34 เรื่อง งบการเงินระหว่างกาล ในสาระสำคัญจากการสอบทานของผู้สอบบัญชี

(2) ตารางสรุปงบการเงิน

งบแสดงฐานะการเงิน	ปี 2552		ปี 2553		ปี 2554		ม.ค. - มิ.ย.2555	
	ล้านบาท	ร้อยละ	ล้านบาท	ร้อยละ	ล้านบาท	ร้อยละ	ล้านบาท	ร้อยละ
สินทรัพย์								
สินทรัพย์หมุนเวียน								
เงินสดและรายการเทียบเท่าเงินสด	15.72	4.33	20.70	5.33	17.88	2.55	14.71	2.01
ลูกหนี้การค้า - สุทธิ	0.75	0.21	0.28	0.07	1.82	0.26	1.71	0.23
ลูกหนี้อื่น	-	-	-	-	7.97	1.09	10.41	1.42
สินค้าคงเหลือ	20.28	5.58	26.86	6.91	41.04	5.85	27.35	3.74
สินทรัพย์หมุนเวียนอื่น	13.85	3.81	22.09	5.69	32.00	4.56	35.96	4.92
รวมสินทรัพย์หมุนเวียน	50.60	13.93	69.93	18.01	100.71	14.37	90.14	12.33
สินทรัพย์ไม่หมุนเวียน								
ที่ดิน อาคารและอุปกรณ์ - สุทธิ	259.48	71.41	254.80	65.60	385.43	54.98	428.34	58.58
สิทธิการเช่า - สุทธิ	0.11	0.03	0.07	0.02	113.11	16.14	105.48	14.42
สินทรัพย์ไม่มีตัวตน - สุทธิ	3.95	1.09	6.95	1.79	9.97	1.42	9.00	1.23
เงินประกันและอื่นๆ	49.22	13.55	56.65	14.59	91.82	13.10	98.30	13.44
รวมสินทรัพย์ไม่หมุนเวียน	312.76	86.07	318.47	81.99	600.33	85.63	641.12	87.67
รวมสินทรัพย์	363.37	100.00	388.41	100.00	701.03	100.00	731.26	100.00

งบแสดงฐานะการเงิน	ปี 2552		ปี 2553		ปี 2554		ม.ค. - มิ.ย.2555	
	ล้านบาท	ร้อยละ	ล้านบาท	ร้อยละ	ล้านบาท	ร้อยละ	ล้านบาท	ร้อยละ
หนี้สินและส่วนของผู้ถือหุ้น								
หนี้สินหมุนเวียน								
เงินเบิกเกินบัญชีจากสถาบันการเงิน	4.79	1.32	1.86	0.48	5.75	0.82	15.83	2.16
เจ้าหนี้การค้า	63.68	17.53	86.86	22.36	183.65	26.20	125.00	17.09
เจ้าหนี้อื่น	32.26	8.88	27.96	7.20	50.62	7.22	60.77	8.31
เจ้าหนี้ค่าซื้อสินทรัพย์ใดคอมอน	-	-	-	-	33.74	4.81	-	-
เจ้าหนี้สิทธิการเช่าสถาบันการเงิน	-	-	-	-	88.44	12.62	80.76	11.04
เจ้าหนี้ค่าซื้อสินทรัพย์	-	-	3.76	0.97	14.11	2.01	20.24	2.77
หนี้สินตามสัญญาเช่าการเงิน ที่ถึงกำหนดชำระภายในหนึ่งปี	0.62	0.17	0.32	0.08	-	-	-	-
หนี้สินตามสัญญาเช่าซื้อ ที่ถึงกำหนดชำระภายในหนึ่งปี	0.77	0.21	1.28	0.33	2.64	0.38	5.79	0.79
เงินกู้ยืมระยะสั้นจากบุคคลที่เกี่ยวข้องกัน	0.63	0.17	-	-	-	-	-	-
เงินกู้ยืมระยะยาวจากกิจการที่เกี่ยวข้องกัน ที่ถึงกำหนดชำระภายในหนึ่งปี	9.00	2.48	32.17	8.28	27.17	3.88	27.17	3.72
เงินกู้ยืมระยะยาวจากสถาบันการเงิน ที่ถึงกำหนดชำระภายในหนึ่งปี	18.70	5.15	22.38	5.76	37.50	5.35	49.52	6.77
ภาษีเงินได้ค้างจ่าย	-	-	8.98	2.31	2.26	0.32	8.28	2.16
เจ้าหนี้กรมสรรพากร	3.15	0.87	5.07	1.31	5.18	0.74	4.77	0.65
หนี้สินหมุนเวียนอื่น	3.02	0.83	4.08	1.05	5.20	0.74	4.83	0.66
รวมหนี้สินหมุนเวียน	136.61	37.60	194.71	50.13	456.26	65.08	402.95	55.10
หนี้สินไม่หมุนเวียน								
หนี้สินตามสัญญาเช่าการเงิน - สุทธิ	0.32	0.09	-	-	-	-	-	-
หนี้สินตามสัญญาเช่าซื้อ - สุทธิ	1.44	0.40	3.01	0.77	5.84	0.83	11.73	1.60
เงินกู้ยืมระยะยาวจากบุคคลที่เกี่ยวข้องกัน	6.75	1.86	4.75	1.22	-	-	-	-
เงินกู้ยืมระยะยาวจากกิจการที่เกี่ยวข้องกัน - สุทธิ	132.11	36.36	78.94	20.32	-	-	-	-
เงินกู้ยืมระยะยาวจากสถาบันการเงิน - สุทธิ	35.29	9.71	22.59	5.82	26.38	3.76	69.86	9.55
ภาระผูกพันผลประโยชน์พนักงาน - สุทธิ	-	-	-	-	1.76	0.25	1.90	0.26
ประมาณการรื้อถอนสินทรัพย์	-	-	-	-	8.57	1.22	10.50	1.44
รวมหนี้สินไม่หมุนเวียน	175.92	48.41	109.29	28.14	42.55	6.07	93.99	12.85
รวมหนี้สิน	312.53	86.01	304.00	78.27	498.81	71.15	496.94	67.96
ส่วนของผู้ถือหุ้น								
ทุนจดทะเบียน	56.86		56.86		101.50		101.50	
ทุนที่ออกและเรียกชำระแล้ว								
หุ้นสามัญ	56.00	15.41	56.00	14.42	86.15	12.29	86.15	11.78
หุ้นบุริมสิทธิ	0.86	0.24	0.86	0.22	-	-	-	-

งบแสดงฐานะการเงิน	ปี 2552		ปี 2553		ปี 2554		ม.ค. - มิ.ย.2555	
	ล้านบาท	ร้อยละ	ล้านบาท	ร้อยละ	ล้านบาท	ร้อยละ	ล้านบาท	ร้อยละ
ส่วนเกินมูลค่าหุ้นสามัญ	-	-	-	-	49.65	7.08	49.65	6.79
กำไรสะสม								
จัดสรรแล้ว	-	-	-	-	-	-	3.86	0.53
ยังไม่ได้จัดสรร	(6.02)	(1.66)	27.54	7.09	66.43	9.48	94.66	12.94
รวมส่วนของผูถือหุ้น	50.84	13.99	84.40	21.73	202.23	28.85	234.32	32.04
รวมหนี้สินและส่วนของผูถือหุ้น	363.37	100.00	388.41	100.00	701.03	100.00	731.26	100.00

งบกำไรขาดทุน เบ็ดเสร็จ	ปี 2552		ปี 2553		ปี 2554		ม.ค. - มิ.ย. 2554		ม.ค. - มิ.ย. 2555	
	ล้านบาท	ร้อยละ	ล้านบาท	ร้อยละ	ล้านบาท	ร้อยละ	ล้านบาท	ร้อยละ	ล้านบาท	ร้อยละ
รายได้จากการขาย	862.03	99.02	1,130.32	98.92	1,456.77	98.65	698.04	98.94	926.23	97.96
รายได้อื่น	8.55	0.98	12.40	1.08	19.95	1.35	7.50	1.06	19.29	2.04
รวมรายได้	870.58	100.00	1,142.72	100.00	1,476.72	100.00	705.54	100.00	945.52	100.00
ต้นทุนขาย	402.41	46.22	510.26	44.65	661.42	44.79	310.39	43.99	407.31	43.08
ค่าใช้จ่ายในการขายและ บริหาร	453.07	52.04	570.54	49.93	746.70	50.56	335.38	47.54	490.65	51.89
ค่าใช้จ่ายในการขาย	393.12	45.16	506.91	44.36	658.97	44.62	296.91	42.08	435.53	46.06
ค่าใช้จ่ายในการ บริหาร	49.30	5.66	52.52	4.60	74.14	5.02	31.76	4.50	47.70	5.04
ค่าตอบแทนกรรมการ และผู้บริหาร	10.65	1.22	11.11	0.97	13.59	0.92	6.71	0.95	7.42	0.79
ขาดทุนจากการปิดสาขา	12.63	1.45	4.79	0.42	2.20	0.15	1.20	0.17	1.20	0.13
ต้นทุนทางการเงิน	13.90	1.60	11.70	1.02	7.40	0.50	4.13	0.58	5.83	0.62
รวมค่าใช้จ่าย	882.01	101.31	1,097.29	96.02	1,417.72	96.00	651.10	92.28	905.00	95.71
กำไรก่อนภาษีเงินได้	(11.43)	(1.31)	45.43	3.98	59.00	4.00	54.44	7.72	40.52	4.29
ภาษีเงินได้	-	-	11.87	1.04	19.11	1.29	16.68	2.36	8.42	0.89
กำไร (ขาดทุน) สุทธิ	(11.43)	(1.31)	33.56	2.94	39.89	2.70	37.77	5.35	32.09	3.39
กำไร (ขาดทุน) สุทธิต่อ หุ้น (บาท)	(2.04)		5.99		0.13		0.17		0.09	
มูลค่าที่ตราไว้ต่อหุ้น (บาท)	10.00		10.00		0.25		0.25		0.25	
จำนวนหุ้นสามัญตัว เฉลี่ยถ่วงน้ำหนัก (หุ้น)	5,600,000		5,600,000		307,228,223		224,000,000		344,615,360	
กำไร (ขาดทุน) สุทธิต่อ หุ้น (บาท) ที่คำนวณจาก มูลค่าที่ตราไว้ต่อหุ้น	(0.05)		0.15		0.13		0.17		0.09	

งบกำไรขาดทุน เบ็ดเสร็จ	ปี 2552		ปี 2553		ปี 2554		ม.ค. - มิ.ย. 2554		ม.ค. - มิ.ย. 2555	
	ล้านบาท	ร้อยละ	ล้านบาท	ร้อยละ	ล้านบาท	ร้อยละ	ล้านบาท	ร้อยละ	ล้านบาท	ร้อยละ
เท่ากับ 0.25 บาท*										

หมายเหตุ : * เมื่อวันที่ 6 กรกฎาคม 2554 บริษัท ได้เปลี่ยนแปลงมูลค่าที่ตราไว้จากหุ้นละ 10 บาท เป็นหุ้นละ 0.25 บาท

งบกระแสเงินสด	ปี 2552	ปี 2553	ปี 2554	ม.ค. - มิ.ย. 2555
	ล้านบาท	ล้านบาท	ล้านบาท	ล้านบาท
กระแสเงินสดจากกิจกรรมดำเนินงาน				
กำไร(ขาดทุน)สุทธิ	(11.43)	33.56	39.89	32.09
รายการปรับกระทบกำไร(ขาดทุน)สุทธิเป็นเงินสดรับ (จ่าย) จากกิจกรรมดำเนินงาน :				
ค่าเผื่อหนี้สงสัยจะสูญ (โอนกลับ)	0.45	0.62	0.09	(0.09)
ค่าเสื่อมราคาและตัดจ่าย	66.64	73.10	87.66	63.98
ขาดทุนจากการปิดปรับปรุงและปิดสาขา	12.63	4.79	2.20	1.20
ภาษีถูกหัก ณ ที่จ่ายตัดจ่าย	0.13	-	-	-
(กำไร) ขาดทุนจากการจำหน่ายสินทรัพย์ถาวร	0.13	(0.39)	(0.29)	(1.61)
ผลต่างระหว่างเงินจ่ายซื้อกับมูลค่าสินทรัพย์สุทธิกิจการ ไคโดมอน	-	-	0.03	-
(กำไร) ขาดทุนจากการบริจาดสินทรัพย์ถาวร	0.09	-	-	-
รายได้ดอกเบี้ยรับ	(0.03)	(0.05)	(0.15)	(0.09)
ค่าใช้จ่ายผลประโยชน์พนักงาน	-	-	0.75	0.45
ค่าใช้จ่ายดอกเบี้ยจ่าย	13.90	11.70	7.40	5.83
ค่าใช้จ่ายดอกเบี้ยประมาณการรื้อถอน	-	-	0.03	0.13
ค่าใช้จ่ายภาษีเงินได้	-	11.87	19.11	8.42
กำไรจากการดำเนินงานก่อนการเปลี่ยนแปลงในสินทรัพย์ และหนี้สินดำเนินงาน	82.49	135.20	156.73	110.32
สินทรัพย์ดำเนินงาน (เพิ่มขึ้น) ลดลง				
ลูกหนี้การค้า	(0.43)	(0.15)	(1.63)	0.20
สินค้าคงเหลือ	0.11	(6.58)	(10.92)	13.70
ลูกหนี้อื่นและสินทรัพย์หมุนเวียนอื่น	(3.32)	(4.68)	(4.39)	(0.58)
หนี้สินดำเนินงานเพิ่มขึ้น (ลดลง)				
เจ้าหนี้การค้า	6.29	23.18	96.78	(58.64)
เจ้าหนี้อื่น	(2.98)	3.30	14.63	10.15
เจ้าหนี้ค่าซื้อสินทรัพย์	-	(3.84)	-	-
หนี้สินหมุนเวียนอื่น	0.37	2.98	4.35	(0.78)
เงินสดรับ (จ่าย) จากการดำเนินงาน	82.52	149.41	255.55	74.36
รับดอกเบี้ยรับ	0.03	0.05	0.15	0.09
รับคืนภาษีเงินได้	3.43	-	-	-

งบกระแสเงินสด	ปี 2552	ปี 2553	ปี 2554	ม.ค. - มิ.ย. 2555
	ล้านบาท	ล้านบาท	ล้านบาท	ล้านบาท
จ่ายผลประโยชน์พนักงาน	-	-	-	(0.31)
จ่ายภาษีเงินได้	-	(2.89)	(25.83)	(2.40)
เงินสดสุทธิได้มาจากกิจกรรมดำเนินงาน	85.98	146.56	229.87	71.74
กระแสเงินสดจากกิจกรรมลงทุน				
เงินสดจ่ายซื้อสินทรัพย์ใดคอมอน	-	-	(12.04)	(33.74)
เงินสดจ่ายซื้ออาคารและอุปกรณ์	(49.43)	(72.80)	(185.82)	(87.37)
เงินสดรับจากการจำหน่ายอุปกรณ์	0.76	0.49	0.53	1.01
เงินสดจ่ายซื้อสิทธิการเช่า	-	-	(9.22)	(0.51)
เงินสดจ่ายเจ้าหน้าที่สิทธิการเช่าสถาบันการเงิน	-	-	-	(6.66)
เงินสดรับจากการจำหน่ายสิทธิการเช่า	-	-	-	2.34
เงินสดจ่ายซื้อสินทรัพย์ไม่มีตัวตน	(0.03)	(3.70)	(3.95)	(1.38)
เงินสดรับ(จ่าย)ค่าเงินประกันและอื่นๆ	3.54	(7.43)	(25.97)	(6.70)
เงินสดสุทธิ (ใช้ไป)ใน กิจกรรมลงทุน	(45.16)	(83.45)	(236.47)	(133.01)
กระแสเงินสดจากกิจกรรมจัดหาเงิน				
เงินเบิกเกินบัญชีธนาคารเพิ่มขึ้น (ลดลง)	(1.20)	(2.93)	3.89	10.08
เงินสดจ่ายหนี้สินตามสัญญาเช่าทางการเงิน	(0.57)	(0.62)	(0.32)	-
เงินสดจ่ายหนี้สินตามสัญญาเช่าซื้อ	(0.48)	(1.04)	(1.80)	(1.95)
เงินสดรับจากเงินกู้ยืมระยะสั้นจากบุคคลที่เกี่ยวข้องกัน	2.50	-	-	-
เงินสดจ่ายคืนจากเงินกู้ยืมระยะสั้นจากบุคคลที่เกี่ยวข้องกัน	(1.88)	(0.63)	-	-
เงินสดจ่ายคืนจากเงินกู้ยืมระยะยาวจากบุคคลที่เกี่ยวข้องกัน	-	(2.00)	(4.75)	-
เงินสดจ่ายคืนจากเงินกู้ยืมระยะยาวจากกิจการที่เกี่ยวข้องกัน	(10.03)	(30.00)	(83.94)	-
เงินสดรับจากเงินกู้ยืมระยะยาวจากสถาบันการเงิน	-	11.08	79.87	71.12
เงินสดจ่ายคืนเงินกู้ยืมระยะยาวจากสถาบันการเงิน	(7.64)	(20.10)	(60.95)	(15.63)
เงินสดรับจากการเพิ่มทุนหุ้นสามัญ	-	-	78.94	-
จ่ายชำระดอกเบี้ยจ่าย	(13.98)	(11.90)	(7.17)	(5.53)
เงินสดสุทธิ (ใช้ไป)ใน กิจกรรมจัดหาเงิน	(33.28)	(58.13)	3.78	58.10
เงินสดและรายการเทียบเท่าเงินสดเพิ่มขึ้น (ลดลง) สุทธิ	7.55	4.98	(2.82)	(3.17)
เงินสดและรายการเทียบเท่าเงินสด ณ วันต้นปี	8.18	15.72	20.70	17.88
เงินสดและรายการเทียบเท่าเงินสด ณ วันสิ้นปี	15.72	20.70	17.88	14.71
ข้อมูลงบกระแสเงินสดเปิดเผยเพิ่มเติม : ในระหว่างปีมีการซื้อทรัพย์สินโดยการก่อหนี้สิน ดังนี้				
ภาระหนี้สินตามสัญญาเช่าซื้อ	1.23	4.32	5.98	10.99
รายการลงทุนในกิจการใดคอมอนที่ยังไม่จ่ายชำระ	-	-	33.74	-
รายการลงทุนในสิทธิการเช่าที่ยังไม่จ่ายชำระ	-	-	88.44	-

(3) อัตราส่วนทางการเงินที่สำคัญ

	ปี 2552	ปี 2553	ปี 2554	ม.ค. - มิ.ย. 2555
อัตราส่วนสภาพคล่อง (Liquidity Ratio)				
อัตราส่วนสภาพคล่อง (เท่า)	0.37	0.34	0.22	0.22
อัตราส่วนสภาพคล่องหมุนเร็ว (เท่า)	0.12	0.11	0.04	0.04
อัตราส่วนสภาพคล่องกระแสเงินสด (เท่า)	0.56	0.88	0.71	0.33 ^{1/}
อัตราส่วนหมุนเวียนลูกหนี้การค้า (เท่า)	879.59	888.39	702.58	686.52 ^{1/}
ระยะเวลาเก็บหนี้เฉลี่ย (วัน)	0	0	1	1
อัตราส่วนหมุนเวียนสินค้าคงเหลือ (เท่า)	22.78	23.60	20.83	25.56 ^{1/}
ระยะเวลาขายสินค้าเฉลี่ย (วัน)	16	15	17	14
อัตราส่วนหมุนเวียนเจ้าหนี้ (เท่า)	6.65	6.78	4.89	5.28 ^{1/}
ระยะเวลาชำระหนี้เฉลี่ย (วัน)	54	53	74	68
Cash Cycle (วัน)	(38)	(37)	(56)	(54)
อัตราส่วนแสดงความสามารถในการทำกำไร (Profitability Ratio)				
อัตรากำไรขั้นต้น (%)	53.32	54.86	54.60	56.02
อัตรากำไรจากการดำเนินงาน (%)	(0.71)	3.96	3.19	2.92
อัตราส่วนเงินสดต่อการทำกำไร (%)	(1,413.17)	327.66	494.79	530.33 ^{1/}
อัตรากำไรสุทธิ (%)	(1.31)	2.94	2.70	3.39
อัตราผลตอบแทนผู้ถือหุ้น (%)	(20.21)	49.63	27.83	29.41 ^{1/}
อัตราส่วนแสดงประสิทธิภาพในการดำเนินงาน (Efficiency Ratio)				
อัตราผลตอบแทนจากสินทรัพย์ (%)	(3.04)	8.93	7.32	8.96 ^{1/}
อัตราผลตอบแทนจากสินทรัพย์ถาวร (%)	0.20	0.40	0.33	0.37 ^{1/}
อัตราการหมุนของสินทรัพย์ (เท่า)	2.32	3.04	2.71	2.64 ^{1/}
อัตราส่วนวิเคราะห์นโยบายทางการเงิน (Financial Policy Ratio)				
อัตราส่วนหนี้สินต่อส่วนของผู้ถือหุ้น (เท่า)	6.15	3.60	2.47	2.12
อัตราส่วนความสามารถชำระดอกเบี้ย (เท่า)	7.19	14.55	34.63	29.49
อัตราการจ่ายเงินปันผล (%)	-	-	-	-

หมายเหตุ : ^{1/} ปรับการคำนวณเป็นรายปีเพื่อการเปรียบเทียบ

12.2 คำอธิบายและการวิเคราะห์ผลการดำเนินงานและฐานะการเงิน

(1) ภาพรวมการดำเนินงานของบริษัท

บริษัทดำเนินธุรกิจร้านอาหารแบบบุฟเฟต์ ภายใต้แนวคิด “All You Can Eat” หรือ “อิ่มได้ไม่อั้น” ในราคาที่แตกต่างกันในแต่ละประเภทร้านอาหารหรือแบรนด์ เพื่อให้ตรงกับความต้องการและกำลังซื้อของแต่ละกลุ่มลูกค้าเป้าหมาย โดยแบ่งประเภทร้านอาหารเป็น 2 ประเภท คือ ร้านอาหารบุฟเฟต์นานาชาติภายใต้แบรนด์หลัก “สอท พอท” มีอาหารหลักเป็นสุกี้ ชาบู และร้านอาหารบุฟเฟต์แนวปิ้งย่างและชาบูสไตล์ญี่ปุ่น ภายใต้แบรนด์ “ไดโดมอน” โดยร้าน สอท พอท แบ่งออกเป็น 5 แบรนด์ ได้แก่ 1) สอท พอท อินเตอร์ บุฟเฟต์ 2) สอท พอท บุฟเฟต์ แวลลู 3) สอท พอท เพรสทิจ 4) สอท พอท สุกี้ ชาบู และ 5) สอท พอท ราเมน บุฟเฟต์ ซึ่งสาขาร้านอาหารเกือบทั้งหมดของบริษัทเป็นร้านอาหารแบบบุฟเฟต์ มีเพียงแบรนด์สอท พอท สุกี้ ชาบู 2 สาขา ที่เป็นร้านสุกี้ ชาบู แบบตามสั่ง ทั้งนี้ ณ วันที่ 30 มิถุนายน 2555 บริษัทมีสาขาอาหารรวมทั้งสิ้น 126 สาขา แบ่งเป็นร้านอาหารภายใต้แบรนด์สอท พอท จำนวน 106 สาขา (ไม่รวมสาขาแฟรนไชส์ จำนวน 1 สาขา) และแบรนด์ไดโดมอน จำนวน 20 สาขา ตั้งอยู่ทั่วทุกภาคของประเทศไทย แบ่งเป็นเขตกรุงเทพมหานครและปริมณฑลจำนวน 61 สาขา และต่างจังหวัดจำนวน 65 สาขา นอกจากนี้ บริษัทยังมีธุรกิจแฟรนไชส์ โดยเป็นเจ้าของและผู้ให้สิทธิ (Franchisor) ในแบรนด์ สอท พอท บุฟเฟต์ แวลลู กับผู้ประกอบการร้านอาหาร 1 แห่ง ที่ห้างพอร์ม จังหวัดชลบุรี ซึ่งเริ่มดำเนินการมาตั้งแต่ปี 2549 จนถึงปัจจุบัน โดยรายได้จากธุรกิจแฟรนไชส์ประกอบด้วยรายได้ค่าธรรมเนียม (Franchise fee) และรายได้จากการขายสินค้า ทั้งนี้ ปัจจุบันบริษัทไม่มีนโยบายที่จะเพิ่มสาขาแฟรนไชส์

เมื่อวันที่ 15 ธันวาคม 2554 บริษัทได้ขายธุรกิจร้านอาหารไปในแนวปิ้งย่างและชาบูสไตล์ญี่ปุ่น โดยได้เข้าลงทุนในสินทรัพย์ดำเนินงานของบริษัท ไดโดมอน กรุ๊ป จำกัด (มหาชน) (“ไดโดมอน”) การซื้อสิทธิการเช่าพื้นที่ร้านสาขาจากธนาคารธนชาติ จำกัด (มหาชน) (“ธนาคารธนชาติ”) และได้รับโอนกรรมสิทธิ์ในสินทรัพย์ของไดโดมอน อันเกี่ยวข้องกับส่วนงานธุรกิจร้านอาหาร ซึ่งประกอบด้วย ร้านสาขาจำนวน 25 แห่ง และสำนักงาน 1 แห่ง

มูลค่าสินทรัพย์ที่ซื้อจากไดโดมอนมีจำนวนรวม 45.78 ล้านบาท ซึ่งบริษัทได้ชำระค่าสินทรัพย์ดังกล่าวในปี 2554 จำนวน 12.04 ล้านบาท และในงวด 6 เดือนแรกของปี 2555 บริษัทได้ชำระส่วนที่เหลือทั้งหมดแล้ว มูลค่าสิทธิการเช่าที่ซื้อจากธนาคารธนชาติมีจำนวน 86.32 ล้านบาท บริษัทได้ชำระเงินมัดจำเพื่อซื้อสิทธิการเช่าจากธนาคารธนชาติในปี 2554 แล้วจำนวน 8.63 ล้านบาท และในงวด 6 เดือนแรกของปี 2555 บริษัทได้ชำระค่าสิทธิการเช่าเพิ่มเติมอีกจำนวน 7.68 ล้านบาท คงเหลือมูลค่าสิทธิการเช่าที่ต้องชำระให้กับธนาคารธนชาติอีกจำนวน 70.01 ล้านบาท ซึ่งคาดว่าบริษัทจะจ่ายส่วนที่เหลือดังกล่าวภายในไตรมาสที่ 3 ปี 2555

นอกจากนี้ บริษัทได้ขอซื้อสิทธิการเช่าพื้นที่ร้านสาขาไดโดมอนจำนวน 2 สาขา จากธนาคารกรุงไทย จำกัด (มหาชน) (“ธนาคารกรุงไทย”) ในราคา 10.74 ล้านบาท (ในอดีตไดโดมอนได้โอนสิทธิการเช่าดังกล่าวเพื่อตัดชำระหนี้เงินกู้ยืมตามแผนฟื้นฟูกิจการให้แก่ธนาคารกรุงไทย) โดยบริษัทตกลงจ่ายค่าสิทธิการเช่าให้แก่ธนาคารกรุงไทย ภายในวันที่ 28 ธันวาคม 2555 ทั้งนี้ ณ วันที่ 30 มิถุนายน 2555 บริษัทได้บันทึกสิทธิการเช่าพื้นที่ดังกล่าวเป็นสินทรัพย์และหนี้สินแล้วในงบแสดงฐานะการเงินจำนวน 10.74 ล้านบาทแล้ว สำหรับการตกแต่งร้านสาขาภายหลังการซื้อและรับโอนสินทรัพย์จากไดโดมอน บริษัทจะทยอยดำเนินการในปี 2555 - 2556 โดยมีวัตถุประสงค์เพื่อขยายธุรกิจร้านอาหารแบบปิ้งย่างและชาบูสไตล์ญี่ปุ่น ภายใต้แบรนด์ไดโดมอนที่มีการพัฒนาและปรับปรุงใหม่ ซึ่งขยายจากธุรกิจเดิมที่เป็นร้านอาหารบุฟเฟต์นานาชาติที่เน้นสุกี้ ชาบู เพียงอย่างเดียว

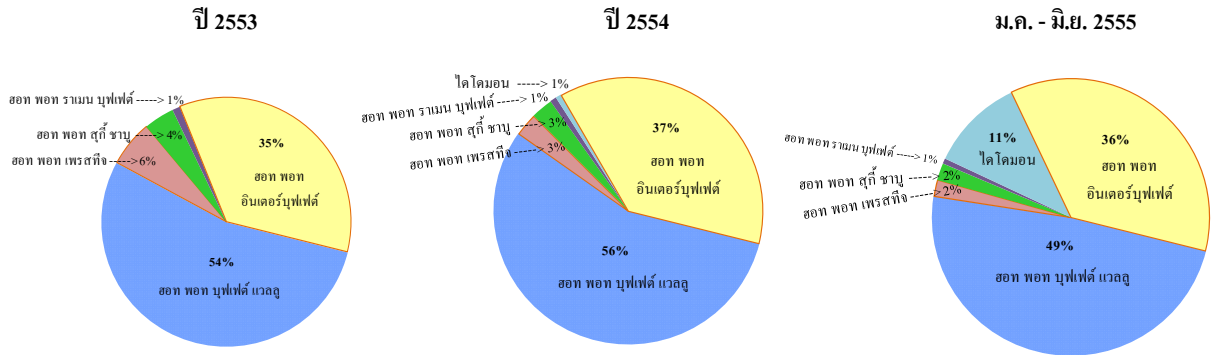
ในปี 2552 - 2554 รายได้จากการขายของบริษัทมีการเติบโตอย่างต่อเนื่อง โดยมีจำนวน 862.03 ล้านบาท 1,130.32 ล้านบาท และ 1,456.77 ล้านบาท ตามลำดับ คิดเป็นอัตราการเพิ่มขึ้นร้อยละ 31.12 และร้อยละ 28.88 ในปี 2553 - 2554 ตามลำดับ หรือคิดเป็นอัตราการเติบโตเฉลี่ยประมาณร้อยละ 30 ต่อปี (Compound Annual Growth Rate: CAGR) แม้ว่าในปี 2552 เศรษฐกิจของประเทศไทยได้รับผลกระทบจากสถานการณ์ความรุนแรงทางการเมือง วิกฤตการณ์ทางการเงินของประเทศสหรัฐอเมริกา ที่ส่งผลกระทบต่อความเชื่อมั่นในการบริโภคของภาคประชาชน ทำให้ผู้บริโภคมีระดับการใช้จ่ายมากขึ้น และบริษัทได้ปิดสาขาที่มีรายได้ไม่เป็นไปตามเป้าหมายถึง 7 สาขา แต่รายได้รวมของบริษัทในปี 2552 ยังสามารถเติบโตได้ถึงร้อยละ 4.04 เนื่องจากบริษัทได้ปรับเปลี่ยนประเภทร้านอาหารหรือแบรนด์ในบางสาขาเพื่อให้สามารถตอบสนองความต้องการและกำลังซื้อของกลุ่มลูกค้าเป้าหมายในแต่ละพื้นที่ที่เหมาะสมมากขึ้น และการเปิดร้านสาขาใหม่เพิ่มเติมจำนวน 7 สาขา ทำให้ลูกค้าผู้ใช้บริการในร้านมีจำนวนเพิ่มมากขึ้น

สำหรับปี 2553 การขยายตัวของรายได้จากการขาย ส่วนหนึ่งเป็นผลมาจากการปรับเพิ่มราคาอาหารบุฟเฟต์ในแต่ละแบรนด์ 2 ครั้ง เพิ่มขึ้นรวมประมาณร้อยละ 18 - 29 การเพิ่มขึ้นจำนวนมากของลูกค้าที่มาใช้บริการในร้านสาขา อันเป็นผลมาจากความสำเร็จของการปรับเปลี่ยนประเภทร้านอาหารหรือแบรนด์ในบางสาขาที่ทำอย่างจริงจังในปี 2551 รวมทั้งกิจกรรมส่งเสริมการขายที่ครบวงจร โดยเฉพาะการเริ่มโฆษณาผ่านสื่อโทรทัศน์เป็นครั้งแรก ซึ่งได้รับการตอบรับและสามารถสร้างการรับรู้ในแบรนด์สอท พอท ได้เป็นอย่างดี ตลอดจนการเพิ่มขึ้นของยอดขายจากการเปิดสาขาใหม่ นอกจากนี้บริษัทยังได้รับผลดีจากการฟื้นตัวของเศรษฐกิจ ความเชื่อมั่นและกำลังซื้อของผู้บริโภคที่เพิ่มขึ้น

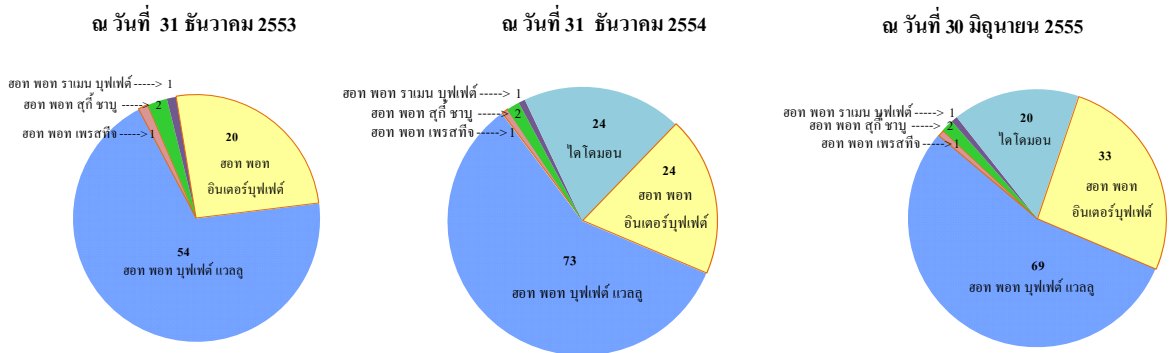
สำหรับปี 2554 การขยายตัวของรายได้จากการขาย ซึ่งส่วนใหญ่มาจากการเพิ่มขึ้นมากของรายได้จากการขายในสาขาร้านอาหารแบรนด์สอท พอท บุฟเฟต์ แวลลู และสอท พอท อินเตอร์ บุฟเฟต์ โดยในปีนี้บริษัทได้รับผลดีจากการโฆษณาประชาสัมพันธ์ผ่านสื่อโทรทัศน์ที่ได้เริ่มตั้งแต่เดือนตุลาคมปี 2553 และการจำหน่ายบัตรส่วนลด และผลจากการเปิดสาขาใหม่ของร้าน สอท พอท จำนวน 23 สาขา ประกอบกับราคาอาหารบุฟเฟต์ปรับขึ้นประมาณร้อยละ 3 - 15 แม้ว่าในช่วงเดือนตุลาคม - ธันวาคม 2554 ร้านสาขาของบริษัทจำนวน 17 สาขา ได้รับผลกระทบจากสถานการณ์น้ำท่วม โดยเป็นร้านสาขที่ตั้งอยู่ในศูนย์การค้าที่ประกาศปิด เนื่องจากบริเวณรอบศูนย์การค้าประสบภัยน้ำท่วม ทั้งนี้ ร้านสาขาทั้งหมดได้กลับมาเปิดให้บริการได้ตามปกติแล้ว

สำหรับงวด 6 เดือนแรกของปี 2555 บริษัทมีรายได้จากการขายจำนวน 926.23 ล้านบาท เพิ่มขึ้นจากจำนวน 698.04 ล้านบาท ในงวดเดียวกันของปีก่อน หรือเพิ่มขึ้นร้อยละ 32.69 การขยายตัวของรายได้จากการขายส่วนใหญ่ยังคงมาจากการเพิ่มขึ้นของรายได้จากการขายในสาขาร้านอาหารแบรนด์สอท พอท บุฟเฟต์ แวลลู และสอท พอท อินเตอร์ บุฟเฟต์ ซึ่งเป็นผลจากการปรับราคาอาหารบุฟเฟต์ร้อยละ 8 - 23 รวมทั้งมีรายได้จากการขายเพิ่มขึ้นจากร้านอาหารแบรนด์ไอโดมอน จากการเข้าลงทุนเมื่อวันที่ 15 ธันวาคม 2554

กราฟแสดงสัดส่วนรายได้แต่ละแบรนด์



กราฟแสดงจำนวนสาขาแต่ละแบรนด์



หากพิจารณารายได้จากการขายตามประเภทร้านอาหารหรือแบรนด์ของสอท พอท ในปี 2553 -2554 แบรนด์ สอท พอท บูฟเฟต์ แวลู สามารถสร้างรายได้จากการขายให้แก่บริษัทสูงที่สุด โดยมีรายได้เท่ากับ 607.15 ล้านบาท และ 812.64 ล้านบาท คิดเป็นร้อยละ 54 และร้อยละ 56 ของรายได้จากการขายรวมในปี 2553 - 2554 ตามลำดับ รองลงมา ได้แก่ แบรนด์สอท พอท อินเตอร์บูฟเฟต์ มีรายได้เท่ากับ 402.89 ล้านบาท และ 540.77 ล้านบาท คิดเป็นร้อยละ 35 และร้อยละ 37 ของรายได้จากการขายรวม ในปี 2553 - 2554 ตามลำดับ สำหรับแบรนด์อื่นๆ ได้แก่ สอท พอท เพรสทีจ, สอท พอท สุกี้ ซาบู และสอท พอท รามเมน บูฟเฟต์ มีรายได้ในปี 2553 เท่ากับ 63.42 ล้านบาท 44.05 ล้านบาท และ 8.76 ล้านบาท คิดเป็นร้อยละ 6 ร้อยละ 4 และร้อยละ 1 ของรายได้จากการขายรวม ตามลำดับ และในปี 2554 มีรายได้เท่ากับ 39.59 ล้านบาท 38.31 ล้านบาท 11.24 ล้านบาท คิดเป็นร้อยละ 3 ร้อยละ 3 และร้อยละ 1 ของรายได้จากการขายรวม ตามลำดับ นอกจากนี้ ในปี 2554 บริษัทมีรายได้จากร้านสาขาไดโคมอนจำนวน 10.36 ล้านบาท หรือคิดเป็นร้อยละ 1 ของรายได้จากการขายรวม ซึ่งเป็นผลจากการเข้าลงทุนในสินทรัพย์ของไดโคมอนเมื่อวันที่ 15 ธันวาคม 2554 โดยบริษัทได้รับรู้รายได้จากร้านสาขาของไดโคมอนในปี 2554 เริ่มตั้งแต่วันที่ 15 ธันวาคม 2554 เป็นต้นมา

นอกจากนี้บริษัทมีกำไร (ขาดทุน) สุทธิในปี 2552 - 2554 เท่ากับ (11.43) ล้านบาท 33.56 ล้านบาท และ 39.89 ล้านบาท และมีอัตรากำไร (ขาดทุน) สุทธิเท่ากับร้อยละ (1.31) ร้อยละ 2.94 และร้อยละ 2.70 ในปี 2552 - 2554 ตามลำดับ ทั้งนี้ ผลขาดทุนสุทธิในปี 2552 มีสาเหตุหลักมาจากผลขาดทุนจากการปิดสาขาจำนวน 12.63 ล้านบาท

สำหรับงวด 6 เดือนแรกของปี 2555 รายได้รวมของบริษัทมีจำนวน 945.52 ล้านบาท เพิ่มขึ้นกว่างวดเดียวกันของปีก่อนที่มีจำนวน 705.54 ล้านบาท หรือเพิ่มขึ้นคิดเป็นร้อยละ 34.01 จากการขยายตัวของรายได้จากการขาย ซึ่งส่วนใหญ่มาจากการเพิ่มขึ้นมากของรายได้จากการขายในสาขาร้านอาหารแบรนด์สอท พอท บูฟเฟต์ แวลลู และสอท พอท อินเตอร์ บูฟเฟต์ สาเหตุหลักมาจากการเพิ่มขึ้นของราคาอาหารบูฟเฟต์ประมาณร้อยละ 8 - 23 และรับรู้รายได้จากร้านสาขาใหม่ที่เปิดในช่วงไตรมาสที่ 4 ของปี 2554 รวมทั้งมีรายได้จากร้านไดโคมอนเพิ่มขึ้นจากการเข้าซื้อสินทรัพย์เพื่อขยายธุรกิจร้านอาหารของบริษัทเมื่อวันที่ 15 ธันวาคม 2554

ในงวด 6 เดือนแรกของปี 2555 แบรินด์สอท พอท บูฟเฟต์ แวลลู ยังคงสร้างรายได้จากการขายให้แก่บริษัทสูงที่สุดอย่างต่อเนื่อง โดยมีรายได้เท่ากับ 448.91 ล้านบาท คิดเป็นร้อยละ 48.47 ของรายได้จากการขายรวม รองลงมาได้แก่ แบรินด์สอท พอท อินเตอร์ บูฟเฟต์ มีรายได้เท่ากับ 332.38 ล้านบาท คิดเป็นร้อยละ 35.89 ของรายได้จากการขายรวม และแบรินด์ไดโคมอนจำนวน 101.33 ล้านบาท คิดเป็นร้อยละ 10.94 ของรายได้จากการขายรวม สำหรับแบรนด์อื่นๆ ได้แก่ สอท พอท สุกี้ ซาบู, สอท พอท เพรสทิจ, และสอท พอท ราเมน บูฟเฟต์ มีรายได้เท่ากับ 18.58 ล้านบาท 17.69 ล้านบาท และ 5.70 ล้านบาท คิดเป็นร้อยละ 2.01 ร้อยละ 1.91 และร้อยละ 0.62 ของรายได้จากการขายรวมตามลำดับ

ณ วันที่ 30 มิถุนายน 2555 บริษัทมีสาขาร้านอาหารจำนวน 126 สาขา แบ่งเป็นร้านสาขาแบรนด์สอท พอท บูฟเฟต์ แวลลู จำนวน 69 สาขา ซึ่งมีจำนวนสาขามากที่สุด รองลงมาได้แก่ สอท พอท อินเตอร์บูฟเฟต์ มีจำนวน 33 สาขา สอท พอท เพรสทิจ มีจำนวน 1 สาขา สอท พอท สุกี้ ซาบู มีจำนวน 2 สาขา และสอท พอท ราเมน บูฟเฟต์ มีจำนวน 1 สาขา รวมทั้งมีร้านสาขาไดโคมอนรวม 20 สาขา ทั้งนี้ แบรินด์ สอท พอท เพรสทิจ ซึ่งเป็นแบรนด์ที่มีการกำหนดราคาพรีเมียม มีรายได้ต่อสาขาสูงสุดหรือประมาณร้อยละ 2 ของรายได้จากการขายรวม สำหรับแบรนด์อื่นๆ มีรายได้ต่อสาขาเฉลี่ยประมาณร้อยละ 1 ของรายได้จากการขายรวม

เมื่อพิจารณาฐานะการเงินของบริษัท ณ สิ้นปี 2552-2554 บริษัทมีสินทรัพย์รวมเท่ากับ 363.37 ล้านบาท 388.41 ล้านบาท และ 701.03 ล้านบาท ตามลำดับ สินทรัพย์รวมในปี 2553 เพิ่มขึ้นจำนวน 25.04 ล้านบาท มีสาเหตุหลักมาจากการเพิ่มขึ้นของสินค้างเหลือ และเงินประกันการเช่าร้านและอุปกรณ์ และอื่นๆ และการเพิ่มขึ้นของสินทรัพย์รวมอย่างมาก ณ สิ้นปี 2554 จำนวน 312.63 ล้านบาท มีสาเหตุหลักมาจากการเพิ่มขึ้นของส่วนปรับปรุงอาคารตามสัญญาเช่าและอุปกรณ์ที่ใช้ในการดำเนินงานจากการขายร้านสาขา และการเพิ่มขึ้นของสิทธิการเช่าจากการซื้อจากธนาคารธนชาติ และธนาคารกรุงไทย เพื่อดำเนินธุรกิจร้านสาขาไดโคมอน

ณ สิ้นปี 2552-2554 บริษัทมีหนี้สินรวมจำนวน 312.53 ล้านบาท 304.00 ล้านบาท และ 498.81 ล้านบาท ตามลำดับ การลดลงของหนี้สิน ณ สิ้นปี 2553 ส่วนใหญ่เป็นผลจากการลดลงของเงินกู้ยืม สำหรับการเพิ่มขึ้นของหนี้สินรวม ณ สิ้นปี 2554 มีสาเหตุหลักมาจากการเพิ่มขึ้นของเจ้าหนี้การค้าจำนวน 96.78 ล้านบาท จากการบริหารจัดการเงินทุนหมุนเวียน และการเข้าลงทุนในกิจการของไดโคมอน ทำให้บริษัทมีหนี้สินค้างชำระค่าซื้อสินทรัพย์จำนวน 33.74 ล้านบาท และค้างจ่ายค่าซื้อสิทธิการเช่ากับธนาคารธนชาติ และธนาคารกรุงไทย รวมจำนวน 88.44 ล้านบาท

ณ สิ้นปี 2552-2554 บริษัทมีส่วนของผู้ถือหุ้นเท่ากับ 50.84 ล้านบาท 84.40 ล้านบาท และ 202.23 ล้านบาท ตามลำดับ การเพิ่มขึ้นของส่วนของผู้ถือหุ้นสำหรับปี 2553 มาจากกำไรสะสมที่เพิ่มขึ้น เนื่องจากในปี 2553 บริษัทมีกำไรสุทธิ และการเพิ่มขึ้นของส่วนของผู้ถือหุ้น ณ สิ้นปี 2554 เป็นผลจากการเพิ่มทุนจดทะเบียนจาก 56,860,000 บาท เป็น 86,153,840 บาท โดยการออกหุ้นสามัญใหม่จำนวน 2,929,384 หุ้น มูลค่าที่ตราไว้หุ้นละ 10 บาท เสนอขายให้แก่

กองทุนอริออส เซาท์ อีสท์ เอเชีย และกองทุนส่วนบุคคลของธนาคารออมสินในราคาหุ้นละ 26.95 บาท รวมมูลค่า 78,940,000 บาท รวมทั้งบริษัทมีกำไรสะสมที่เพิ่มขึ้น เนื่องจากในปี 2554 บริษัทมีกำไรสุทธิจำนวน 39.89 ล้านบาท โดย ณ สิ้นปี 2552-2554 บริษัทมีส่วนหนี้สินรวมต่อส่วนของผู้ถือหุ้นเท่ากับ 6.15 เท่า 3.60 เท่า และ 2.47 เท่า ตามลำดับ

ณ วันที่ 30 มิถุนายน 2555 บริษัทมีสินทรัพย์รวม 731.26 ล้านบาท เพิ่มขึ้นจากสิ้นปี 2554 ที่มีสินทรัพย์รวม 701.03 ล้านบาท หรือเพิ่มขึ้นร้อยละ 4.31 สาเหตุหลักมาจากการเพิ่มขึ้นของอุปกรณ์ที่ใช้ในการดำเนินงาน จากการเปิดร้านสาขาใหม่ และปรับปรุงร้านสาขาเดิม หนี้สินรวมมีจำนวน 496.94 ล้านบาท ลดลงเล็กน้อยจากสิ้นปี 2554 ที่มีจำนวน 498.81 ล้านบาท หรือลดลงร้อยละ 0.37 จากการลดลงของเจ้าหนี้ค่าซื้อสินทรัพย์ เจ้าหนี้การค้า ในขณะที่มีเงินกู้ยืมจากสถาบันการเงินเพิ่มขึ้น ส่วนของผู้ถือหุ้นมีจำนวน 234.32 ล้านบาท เพิ่มสูงกว่าสิ้นปี 2554 ที่มีจำนวน 202.23 ล้านบาท หรือเพิ่มขึ้นร้อยละ 15.87 จากการมีกำไรสะสมที่เพิ่มขึ้น เนื่องจากในงวด 6 เดือนแรกของปี 2555 บริษัทมีกำไรสุทธิจำนวน 32.09 ล้านบาท โดย ณ วันที่ 30 มิถุนายน 2555 บริษัทมีส่วนหนี้สินรวมต่อส่วนของผู้ถือหุ้นเท่ากับ 2.12 เท่า

(2) การวิเคราะห์ผลการดำเนินงาน

รายได้

รายได้รวมของบริษัทในปี 2552 - 2554 มีจำนวน 870.58 ล้านบาท 1,142.72 ล้านบาท และ 1,476.72 ล้านบาท หรือเพิ่มขึ้นร้อยละ 31.26 และร้อยละ 29.23 ในปี 2553 - 2554 ตามลำดับ รายได้เกือบทั้งหมดของบริษัทเป็นรายได้จากการขาย ซึ่งมีจำนวน 862.03 ล้านบาท 1,130.32 ล้านบาท และ 1,456.77 ล้านบาท ในปี 2552 - 2554 ตามลำดับ โดยในปี 2552 บริษัทมีรายได้จากการขายเพิ่มขึ้นร้อยละ 4.04 สาเหตุหลักมาจากจำนวนผู้มาใช้บริการในร้านสาขาโดยเฉลี่ยเพิ่มขึ้นมาก อันเป็นผลมาจากการปรับเปลี่ยนประเภทร้านอาหารหรือแบรนด์ในบางสาขา ซึ่งส่วนใหญ่ปรับเปลี่ยนจากแบรนด์ สอท พอท อินเตอร์ บูฟเฟต์ และ สอท พอท สุกีชาบู มาเป็นแบรนด์ สอท พอท แวลลู ที่มีราคาต้นทุนต่อคนที่ถูกลง สามารถตอบสนองความต้องการและกำลังซื้อของกลุ่มลูกค้าเป้าหมายในแต่ละพื้นที่ได้ดีขึ้น ประกอบกับการทยอยเปิดสาขาใหม่จำนวน 7 สาขา ส่งผลให้บริษัทมีรายได้จากการขายที่เพิ่มขึ้น ถึงแม้ในปี 2552 นี้ การหดตัวของเศรษฐกิจได้ส่งผลกระทบต่อความเชื่อมั่นของผู้บริโภค ทำให้ผู้บริโภคระมัดระวังการใช้จ่ายมากขึ้นก็ตาม รวมทั้งบริษัทได้ปิดสาขาร้านอาหารที่มีรายได้ไม่เป็นไปตามเป้าหมายถึง 7 สาขา

สำหรับในปี 2553 บริษัทมีรายได้จากการขายเพิ่มขึ้นร้อยละ 31.12 เป็นผลจากการปรับเพิ่มราคาอาหาร บูฟเฟต์ในแต่ละแบรนด์ 2 ครั้ง ทำให้ราคาเพิ่มสูงขึ้นรวมประมาณร้อยละ 18 - 29 เนื่องจากราคาต้นทุนวัตถุดิบและอาหารส่วนใหญ่ปรับตัวสูงขึ้น การเพิ่มขึ้นจำนวนมากของลูกค้าที่มาใช้บริการในร้านสาขา อันเป็นผลมาจากความสำเร็จของการปรับเปลี่ยนประเภทร้านอาหารหรือแบรนด์ในบางสาขาที่เริ่มทำจริงตั้งแต่ปี 2551 รวมทั้งกิจกรรมส่งเสริมการขายในรูปแบบต่างๆ ได้แก่ การโฆษณาประชาสัมพันธ์ การให้ส่วนลดประมาณร้อยละ 20-25 ในวันพุธ และการจำหน่ายบัตรส่วนลด เป็นต้น โดยในเดือนตุลาคม 2553 บริษัทได้เริ่มการโฆษณาผ่านสื่อโทรทัศน์เป็นครั้งแรก ซึ่งได้รับการตอบรับและสามารถสร้างการรับรู้ในแบรนด์ สอท พอท ได้เป็นอย่างดี ทำให้บริษัทมีฐานลูกค้าที่เพิ่มขึ้นและมีปริมาณลูกค้าที่มาใช้บริการในร้านเฉลี่ยแต่ละเดือนเพิ่มขึ้น ตลอดจนการเพิ่มขึ้นของยอดขายจากการเปิดสาขาใหม่ นอกจากนี้ บริษัทยังได้รับผลดีจากการฟื้นตัวของเศรษฐกิจ ความเชื่อมั่นและกำลังซื้อของผู้บริโภคที่เพิ่มขึ้นด้วย

สำหรับปี 2554 การขยายตัวของรายได้จากการขาย ซึ่งส่วนใหญ่มาจากการเพิ่มขึ้นมากของรายได้จากการขายในสาขาร้านอาหารแบรนด์สอท พอท บุฟเฟต์ แวลู และสอท พอท อินเตอร์ บุฟเฟต์ โดยในปีนี้นับบริษัทได้รับผลดีจากการโฆษณาประชาสัมพันธ์ผ่านสื่อโทรทัศน์ที่ได้เริ่มตั้งแต่เดือนตุลาคมปี 2553 และการจำหน่ายบัตรส่วนลด และผลจากการเปิดสาขาใหม่จำนวน 23 สาขา ประกอบกับราคาค่าอาหารบุฟเฟต์ปรับขึ้นประมาณร้อยละ 3 - 15 แม้ว่าในช่วงเดือนตุลาคม - ธันวาคม 2554 ร้านสาขาของบริษัทจำนวน 17 สาขา ได้รับผลกระทบจากสถานการณ์น้ำท่วม และได้ปิดชั่วคราวในช่วงเวลาดังกล่าว โดยเป็นร้านสาขาตั้งอยู่ภายในศูนย์การค้าที่ประกาศปิด เนื่องจากบริเวณรอบศูนย์การค้าประสบภัยน้ำท่วม นอกจากนี้ การจากการเข้าลงทุนในกิจการของไดโอมอนในวันที่ 15 ธันวาคม 2554 บริษัทจึงมีรายได้จากการขายจากร้านดังกล่าวในปี 2554 จำนวน 10.36 ล้านบาท (รับรู้รายได้ของไดโอมอนเริ่มตั้งแต่วันที่ 15 ธันวาคม 2554 ซึ่งเป็นวันรับโอนกิจการของไดโอมอน เป็นต้นมา)

อย่างไรก็ตาม รายได้จากการขายดังกล่าวข้างต้นได้รวมรายได้จากการขายให้กับร้านแฟรนไชส์ ซึ่งบริษัทเป็นผู้ให้สิทธิ (Franchisor) ในแบรนด์ สอท พอท บุฟเฟต์ แวลู กับผู้ประกอบการร้านอาหาร 1 แห่ง ที่ห้างพอร์ม จังหวัดชลบุรี โดยเป็นรายได้จากการขายสินค้าสด สินค้าแห้ง วัสดุสิ้นเปลือง และอุปกรณ์ต่างๆ ที่ต้องใช้ในร้านอาหาร เป็นจำนวน 4.55 ล้านบาท 4.05 ล้านบาท และ 3.87 ล้านบาท ในปี 2552 - 2554 ตามลำดับ การลดลงของรายได้จากการขายให้กับร้านแฟรนไชส์ เป็นผลเนื่องมาจากการเปิดห้างสรรพสินค้าแห่งใหม่ของผู้ประกอบการรายใหญ่รายหนึ่งในจังหวัดชลบุรี ทำให้ผู้มาใช้บริการในห้างพอร์มลดลง ส่งผลกระทบต่อร้านแฟรนไชส์ดังกล่าว และการสั่งซื้อสินค้าจากบริษัทลดลง

รายได้รวมของบริษัทสำหรับงวด 6 เดือนแรกของปี 2555 มีจำนวน 945.52 ล้านบาท เพิ่มสูงกว่างวดเดียวกันของปีก่อนที่มีจำนวน 705.54 ล้านบาท หรือเพิ่มขึ้นคิดเป็นร้อยละ 34.01 จากการขยายตัวของรายได้จากการขาย ซึ่งเป็นผลจากการปรับราคาค่าอาหารบุฟเฟต์ร้อยละ 8 - 23 รวมทั้งมีรายได้จากการขายเพิ่มขึ้นจากร้านอาหาร แบรนด์ไดโอมอนจากการเข้าลงทุนเมื่อวันที่ 15 ธันวาคม 2554

หากพิจารณาเปรียบเทียบรายได้จากการขายตามแต่ละประเภทร้านอาหารหรือแบรนด์ พบว่าในปัจจุบัน จากข้อมูลจนถึงไตรมาสที่ 2 ปี 2555 บริษัทมีรายได้จากการขายภายใต้แบรนด์ สอท พอท บุฟเฟต์ แวลู สูงสุด จากเดิมที่ในปี 2551 แบรนด์ สอท พอท อินเตอร์ บุฟเฟต์ เป็นแบรนด์ที่ทำรายได้ให้กับบริษัทสูงสุด การเพิ่มขึ้นของรายได้จากแบรนด์ สอท พอท บุฟเฟต์ แวลู มีสาเหตุหลักมาจากจำนวนร้านสาขาที่เพิ่มขึ้น และการตอบรับของลูกค้าที่เพิ่มขึ้น โดยบริษัทได้เพิ่มสาขาร้านอาหารแบรนด์ สอท พอท บุฟเฟต์ แวลู จากจำนวน 37 สาขา ณ สิ้นปี 2551 มาเป็น 69 สาขา ณ สิ้นไตรมาสที่ 2 ปี 2555 หรือเพิ่มขึ้นจำนวน 32 สาขา ด้วยการเปิดสาขาใหม่ และการปรับเปลี่ยนรูปแบบร้านเดิมภายใต้แบรนด์อื่นของสอท พอท มาเป็นแบรนด์สอท พอท บุฟเฟต์ แวลู เพื่อให้ตอบสนองพฤติกรรมกลุ่มลูกค้าเป้าหมายในแต่ละพื้นที่ได้มากขึ้น ซึ่งจากจำนวนร้านสาขาที่เพิ่มขึ้นดังกล่าว ส่งผลให้มีลูกค้ามาใช้บริการในร้านเพิ่มขึ้น และทำให้บริษัทมีรายได้จากแบรนด์ดังกล่าวเพิ่มขึ้นอย่างต่อเนื่องมาโดยตลอด จากจำนวน 363.48 ล้านบาท ในปี 2552 เป็น 607.15 ล้านบาท และ 812.64 ล้านบาท ในปี 2553-2554 ตามลำดับ หรือเพิ่มขึ้นร้อยละ 67.04 และร้อยละ 33.85 ในปี 2553 และปี 2554 ตามลำดับ และมีสัดส่วนรายได้เพิ่มขึ้นจากร้อยละ 42.17 ของรายได้จากการขายรวมในปี 2552 มาเป็นร้อยละ 53.71 และร้อยละ 55.78 ของรายได้จากการขายรวม ในปี 2553-2554 ตามลำดับ

ในงวด 6 เดือนแรกของปี 2555 บริษัทมีรายได้จากแบรนด์ สอท พอท บุฟเฟต์ แวลู 448.91 ล้านบาท เพิ่มขึ้นจากงวดเดียวกันของปีก่อนที่มีจำนวน 383.19 ล้านบาท หรือเพิ่มขึ้นร้อยละ 17.15 และมีสัดส่วนร้อยละ 48.47 ของรายได้จากการขายรวม

แบรนด์ สอท พอท อินเตอร์ บุฟเฟต์ ปัจจุบันมีส่วนของรายได้สูงเป็นอันดับที่สอง โดยในปี 2552-2554 มีรายได้เท่ากับ 317.53 ล้านบาท 402.89 ล้านบาท และ 540.77 ล้านบาท คิดเป็นสัดส่วนเท่ากับร้อยละ 36.84 ร้อยละ 35.64 และร้อยละ 37.12 ของรายได้จากการขายรวม ตามลำดับ และในงวด 6 เดือนแรกของปี 2555 บริษัทมีรายได้ 332.38 ล้านบาท เพิ่มขึ้นจากงวดเดียวกันของปีก่อนที่มีจำนวน 268.53 ล้านบาท หรือเพิ่มขึ้นร้อยละ 23.78 และมีสัดส่วนร้อยละ 35.89 ของรายได้จากการขายรวม ในปี 2552 รายได้ของแบรนด์ สอท พอท อินเตอร์ บุฟเฟต์ ได้รับผลกระทบจากการปิดร้านสาขาจำนวน 7 สาขา (ในขณะที่มีสาขาเปิดใหม่ในปีนี้เป็นเพียง 4 สาขา) และผลกระทบจากภาวะเศรษฐกิจที่หดตัว สำหรับจำนวนร้านสาขาของแบรนด์ สอท พอท อินเตอร์ บุฟเฟต์ ในช่วง 3 ปี ที่ผ่านมา นอกจากจะมีการปิดร้านสาขาแล้ว ร้านสาขาที่เปิดใหม่ก็มีจำนวนไม่มากเมื่อเปรียบเทียบกับแบรนด์ สอท พอท บุฟเฟต์ แวลู โดยมีจำนวนเพิ่มขึ้นจาก 19 สาขา ณ สิ้นปี 2551 เป็น 33 สาขา ณ สิ้นไตรมาสที่ 2 ปี 2555 หรือเพิ่มขึ้นจำนวน 14 สาขา ซึ่งบริษัทจะพิจารณาเปิดร้านสาขาของแบรนด์ดังกล่าว ในห้างสรรพสินค้าขนาดใหญ่ที่มีกำลังซื้อในระดับปานกลางถึงสูง

สำหรับแบรนด์ สอท พอท สุกี้ ชาบู สอท พอท เพรสทิจ และ สอท พอท ราเมน บุฟเฟต์ ส่วนใหญ่มีแนวโน้มของรายได้ลดลงมาโดยตลอดในช่วงปี 2552 - 2554 ที่ผ่านมา เนื่องจากบริษัทได้ปรับเปลี่ยนรูปแบบร้านอาหารจากแบรนด์ดังกล่าวมาเป็น สอท พอท บุฟเฟต์ แวลู เกือบทั้งหมด เพื่อเพิ่มความสามารถในการแข่งขันในตลาด และเป็นไปตามกระแสความนิยมของกลุ่มผู้บริโภคที่เป็นกลุ่มเป้าหมายหลัก ได้แก่ กลุ่มวัยรุ่น วัยทำงานและกลุ่มครอบครัว ต้องการความหลากหลายของอาหารและความคุ้มค่าของราคา

โครงสร้างรายได้จากการขายแบ่งตามประเภทร้านอาหารหรือแบรนด์ของบริษัทในปี 2552 - 2554 และงวด 6 เดือนแรกของปี 2554 - 2555

ประเภทรายได้	ปี 2552		ปี 2553		ปี 2554		ม.ค. - มิ.ย. 2554		ม.ค. - มิ.ย. 2555	
	ล้านบาท	ร้อยละ	ล้านบาท	ร้อยละ	ล้านบาท	ร้อยละ	ล้านบาท	ร้อยละ	ล้านบาท	ร้อยละ
1. รายได้จากการขาย										
(ก) จากสาขาของบริษัท										
1) สอท พอท อินเตอร์ บุฟเฟต์	317.53	36.84	402.89	35.64	540.77	37.12	268.53	38.47	332.38	35.89
2) สอท พอท บุฟเฟต์ แวลู	363.48	42.17	607.15	53.71	812.64	55.78	383.19	54.90	448.91	48.47
3) สอท พอท เพรสทิจ	75.45	8.75	63.42	5.61	39.59	2.72	19.59	2.81	17.69	1.91
4) สอท พอท สุกี้ ชาบู	93.69	10.87	44.05	3.90	38.31	2.63	19.01	2.72	18.58	2.01
5) สอท พอท ราเมน บุฟเฟต์	7.33	0.85	8.76	0.78	11.24	0.77	5.58	0.80	5.70	0.62
6) ไคโดมอน	-	-	-	-	10.36**	0.71	-	-	101.33	10.94
รวม	857.48	99.47	1,126.27	99.64	1,452.90	99.73	695.90	99.69	924.59	99.82
(ข) จากร้านแฟรนไชส์	4.55	0.53	4.05	0.36	3.87	0.27	2.14	0.31	1.64	0.18
รวมรายได้จากการขาย	862.03	100.00	1,130.32	100.00	1,456.77	100.00	698.04	100.00	926.23	100.00
2. รายได้ค่าธรรมเนียมการบริหารจัดการร้านแฟรนไชส์ *	0.24		0.19		0.22		0.10		0.09	

หมายเหตุ : * รายได้ค่าธรรมเนียมการบริหารจัดการร้านแฟรนไชส์บันทึกรวมอยู่ในรายการรายได้อื่นในงบการเงินของบริษัท

** ในปี 2554 บริษัทรับรู้รายได้จากการขายของร้านไคโดมอน เริ่มตั้งแต่วันที่ 15 ธันวาคม 2554 เป็นต้นมา

จำนวนสาขาที่เปิดดำเนินการแล้วแบ่งตามประเภทร้านอาหารหรือแบรนด์ของบริษัท ณ วันที่ 31 ธันวาคม 2551-2554 และ ณ วันที่ 30 มิถุนายน 2555

ประเภทรายได้	ปี 2551	ปี 2552		ปี 2553		ปี 2554		30 มิถุนายน 2555	
	จำนวนสาขา	จำนวนสาขา	เพิ่มขึ้น/ (ลดลง)	จำนวนสาขา	เพิ่มขึ้น/ (ลดลง)	จำนวนสาขา	เพิ่มขึ้น/ (ลดลง)	จำนวนสาขา	เพิ่มขึ้น/ (ลดลง)
1) สอท พอท อินเตอร์ บูฟเฟต์	19	16	(3)	20	4	24	4	33	9
2) สอท พอท บูฟเฟต์ แวลลู	37	52	15	54	2	73	19	69	(4) ^{2/}
3) สอท พอท เพรสทิจ	4	3	(1)	1	(2)	1	-	1	-
4) สอท พอท สุกี้ ชาบู	13	5	(8)	2	(3)	2	-	2	-
5) สอท พอท ราเมน บูฟเฟต์	4	1	(3)	1	-	1	-	1	-
6) ไดโดมอน	-	-	-	-	-	24 ^{1/}	24	20	(4) ^{3/}
รวม	77	77	-	78	1	125	47	126	1

หมายเหตุ: ^{1/} ในปี 2554 บริษัทรับโอนกิจการร้านสาขาทั้งหมดจากไดโดมอน เมื่อวันที่ 15 ธันวาคม 2554 จำนวน 25 สาขา และในวันเดียวกันกับที่รับโอน บริษัทได้เปิดให้บริการต่อไปอย่างต่อเนื่อง 23 สาขา (ในวันที่ยังรับโอนได้เปิด 1 สาขาทันที คือ ร้านอูมามิ นวมินทร์ และมีอีก 1 สาขาที่เปิดให้บริการอยู่แล้ว คือ ร้านไดโดมอน สาขาฟิวเจอร์พาร์กบางแค เนื่องจากการเปลี่ยนเจ้าของและการปิดปรับปรุงห้างตั้งแต่เดือนสิงหาคม 2553) และเมื่อวันที่ 21 ธันวาคม 2554 ได้เปิดสาขาไดโดมอนใหม่ 1 สาขา

^{2/} ในระหว่างเดือนมกราคม-มิถุนายน 2555 บริษัทปิดร้านสอท พอท บูฟเฟต์ แวลลู 3 สาขา (ปิดถาวร) และเปลี่ยนแปลงจากร้านสอท พอท บูฟเฟต์ แวลลู ไปเป็นร้านไดโดมอน 1 สาขา คือ สาขาเชียร์ รังสิต

^{3/} ในระหว่างเดือนมกราคม-มิถุนายน 2555 บริษัทปิดร้านไดโดมอน และร้านในแบรนด์อื่นของไดโดมอนทั้งหมด จำนวนรวม 5 สาขา และเปิดร้านไดโดมอนเพิ่มอีก 1 สาขา โดยเป็นสาขาเดิมของร้านสอท พอท บูฟเฟต์ แวลลู ที่เปลี่ยนมาเป็นร้านไดโดมอนใหม่

รายได้อื่นของบริษัทสำหรับปี 2552 - 2554 มีจำนวน 8.55 ล้านบาท 12.40 ล้านบาท และ 19.95 ล้านบาท ตามลำดับ รายได้อื่นในปี 2552 ส่วนใหญ่ประกอบด้วย รายได้จากเงินส่งเสริมการขาย ซึ่งบริษัทได้รับเงินสนับสนุนจากผู้จำหน่ายสินค้า (Supplier) ตามข้อตกลงการสนับสนุนกิจกรรมส่งเสริมการขายและการตลาด ได้แก่ การสั่งซื้อตามเป้าหมายการขายที่ตกลงกัน รายได้อื่นๆ และรายได้จากการขายบัตรสมาชิก ที่ให้ส่วนลดในการรับประทานอาหารที่ร้าน (จำหน่ายใบละ 100 - 200 บาท ขึ้นอยู่กับโปรแกรมส่งเสริมการขายในแต่ละช่วงเวลา) โดยมีจำนวน 3.07 ล้านบาท 2.43 ล้านบาท และ 1.46 ล้านบาท ตามลำดับ สำหรับปี 2553 รายได้อื่นส่วนใหญ่ประกอบด้วย รายได้จากค่าบริการรับประทานอาหารเหลือ รายได้จากเงินส่งเสริมการขาย รายได้อื่นๆ และรายได้จากการขายบัตรสมาชิก ซึ่งมีจำนวน 3.96 ล้านบาท 2.96 ล้านบาท 2.10 ล้านบาท และ 1.35 ล้านบาท ตามลำดับ โดยตั้งแต่เดือนเมษายน ปี 2553 เป็นต้นมา บริษัทเริ่มมีรายได้ค่าบริการรับประทานอาหารเหลือ เนื่องจากบริษัทเพิ่มความเข้มงวดของกติกาสำหรับลูกค้าที่มาใช้บริการในร้านอาหารบูฟเฟต์ โดยหากลูกค้าดักอาหารมากเกินไปเกินความต้องการและรับประทานไม่หมดจะต้องจ่ายค่าปรับเพิ่มเติมจากราคาอาหารในอัตราคนละ 50 บาท เพื่อสร้างวัฒนธรรมการบริโภคอาหารที่ดี และเป็นการใช้ทรัพยากรที่คุ้มค่าไม่ฟุ่มเฟือย อีกทั้งช่วยลดต้นทุนที่ไม่จำเป็นให้กับบริษัท สำหรับปี 2554 รายได้อื่นส่วนใหญ่ประกอบด้วย รายได้จากเงินส่งเสริมการขาย รายได้จากค่าบริการรับประทานอาหารเหลือ รายได้จากการขายบัตรสมาชิก และรายได้อื่นๆ ซึ่งมีจำนวน 6.30 ล้านบาท 5.51 ล้านบาท 4.12 ล้านบาท และ 1.97 ล้านบาท ตามลำดับ

รายได้อื่นของบริษัทสำหรับงวด 6 เดือนแรกของปี 2555 มีจำนวน 19.29 ล้านบาท เพิ่มขึ้นจากงวดเดียวกันของปีก่อนที่มีจำนวน 7.50 ล้านบาท สาเหตุหลักมาจากการเพิ่มขึ้นของรายได้เงินชดเชยจากความเสียหายค่าน้ำท่วมจำนวน 5.21 ล้านบาท รายได้จากการส่งเสริมการขายเพิ่มขึ้นจำนวน 3.00 ล้านบาท และรายได้จากการขายบัตรสมาชิกเพิ่มขึ้น 2.01 ล้านบาท ทั้งนี้รายได้อื่นในงวด 6 เดือนแรกของปี 2555 ส่วนใหญ่ประกอบด้วย รายได้เงินชดเชยจากความเสียหายค่าน้ำท่วม รายได้จากการขายบัตรสมาชิก รายได้จากเงินส่งเสริมการขาย และรายได้ค่าปรับจากการรับประทานอาหารเหลือ โดยมีจำนวน 5.21 ล้านบาท 4.74 ล้านบาท 3.44 ล้านบาท และ 3.04 ล้านบาท ตามลำดับ

ต้นทุนขาย

ต้นทุนขายของบริษัทในปี 2552 - 2554 มีจำนวน 402.41 ล้านบาท 510.26 ล้านบาท และ 661.42 ล้านบาท เพิ่มขึ้นร้อยละ 26.80 และร้อยละ 29.62 ในปี 2553 - 2554 ตามลำดับ การเพิ่มขึ้นของต้นทุนขายส่วนใหญ่เป็นไปตามการขายตัวของรายได้จากการขายที่เพิ่มขึ้นในช่วงดังกล่าว โดยต้นทุนขายคิดเป็นสัดส่วนต่อรายได้จากการขายเท่ากับร้อยละ 46.68 ร้อยละ 45.14 และร้อยละ 45.40 ในปี 2552 - 2554 ตามลำดับ อัตรากำไรขั้นต้นเท่ากับร้อยละ 53.32 ร้อยละ 54.86 และร้อยละ 54.60 ในปี 2552 - 2554 ตามลำดับ อัตรากำไรขั้นต้นที่เพิ่มขึ้นในปี 2553 มีสาเหตุหลักมาจากบริษัทมีการควบคุมต้นทุนการสั่งซื้อวัตถุดิบ รวมทั้งมีการจัดการของเสียได้อย่างมีประสิทธิภาพ และในปี 2554 บริษัทสามารถรักษาระดับอัตรากำไรขั้นต้นได้ใกล้เคียงกับปี 2553

ทั้งนี้ ต้นทุนขายของบริษัท ส่วนใหญ่ประกอบด้วย ต้นทุนอาหาร ซึ่งมีต้นทุนสินค้าที่ผลิตเอง ค่าแรงงาน ค่าใช้จ่ายในการผลิต ต้นทุนสินค้าสำเร็จรูป ต้นทุนอาหารเสีย และต้นทุนสินค้าขายแฟรนไชส์ โดยในปี 2552 - 2554 บริษัทมีสัดส่วนต้นทุนสินค้าที่ผลิตเองเพิ่มขึ้นอย่างต่อเนื่อง คิดเป็นร้อยละ 27 ร้อยละ 29 และร้อยละ 30 ของต้นทุนขายรวม ตามลำดับต้นทุนขายของบริษัทสำหรับงวด 6 เดือนแรกของปี 2555 มีจำนวน 407.31 ล้านบาท เพิ่มขึ้นจากงวดเดียวกันของปี 2554 ที่มีจำนวน 310.39 ล้านบาท หรือเพิ่มขึ้นร้อยละ 31.23 ต้นทุนขายต่อรายได้จากการขายเท่ากับร้อยละ 43.98 ลดลงเมื่อเทียบกับงวดเดียวกันของปีก่อนที่มีสัดส่วนร้อยละ 44.47 ส่งผลให้บริษัทมีอัตรากำไรขั้นต้นร้อยละ 56.02 เพิ่มขึ้นจากงวดเดียวกันของปีก่อนที่มีอัตรากำไรขั้นต้นร้อยละ 55.53 เนื่องจากบริษัทมีการควบคุมต้นทุนการสั่งซื้อวัตถุดิบ รวมทั้งมีการจัดการของเสียได้อย่างมีประสิทธิภาพ

ค่าใช้จ่ายในการขายและบริหาร

ค่าใช้จ่ายในการขายและบริหารของบริษัทในปี 2552 - 2554 มีจำนวน 453.08 ล้านบาท 570.54 ล้านบาท และ 746.70 ล้านบาท คิดเป็นสัดส่วนต่อรายได้รวมเท่ากับร้อยละ 52.04 ร้อยละ 49.93 และร้อยละ 50.56 ตามลำดับ

ค่าใช้จ่ายในการขายในปี 2552 - 2554 มีจำนวน 393.12 ล้านบาท 506.91 ล้านบาท และ 658.97 ล้านบาท เพิ่มขึ้นร้อยละ 28.95 และร้อยละ 30.00 ในปี 2553 - 2554 ตามลำดับ และมีสัดส่วนค่าใช้จ่ายในการขายต่อรายได้รวมคิดเป็นร้อยละ 45.16 ร้อยละ 44.36 และร้อยละ 44.62 ในปี 2552 - 2554 ตามลำดับ โดยในปี 2553 - 2554 บริษัทมีสัดส่วนค่าใช้จ่ายในการขายต่อรายได้รวมลดลงถึงแม้ว่าค่าใช้จ่ายในการขายมีจำนวนเพิ่มขึ้นมาก อันเป็นผลจากบริษัทมีรายได้จากการขายเพิ่มขึ้นมาก ในขณะที่สามารถควบคุมค่าใช้จ่ายในการขายได้ดี

ค่าใช้จ่ายในการขายส่วนใหญ่ประกอบด้วย ค่าเช่าพื้นที่ของร้านสาขา โดยเป็นค่าเช่าและค่าบริการที่ต้องชำระให้แก่ผู้ให้เช่าซึ่งเป็นเจ้าของพื้นที่ตั้งของร้านสาขาภายในห้างสรรพสินค้า โมเดิร์นเทรด และศูนย์การค้าต่างๆ ซึ่งมีจำนวน 134.42 ล้านบาท 153.55 ล้านบาท และ 173.99 ล้านบาท คิดเป็นร้อยละ 34.19 ร้อยละ 30.29 และร้อยละ 26.40 ของค่าใช้จ่ายในการขายในปี 2552 - 2554 ตามลำดับ รองลงมาได้แก่ ค่าใช้จ่ายพนักงาน ซึ่งมีจำนวน 109.11 ล้าน

บาท 105.24 ล้านบาท และ 145.68 ล้านบาท คิดเป็นร้อยละ 27.75 ร้อยละ 20.76 และร้อยละ 22.11 ของค่าใช้จ่ายในการขายในปี 2552 - 2554 ตามลำดับ ค่าตัดจำหน่ายและค่าเสื่อมราคา ซึ่งมีจำนวน 53.12 ล้านบาท 62.11 ล้านบาท และ 73.86 ล้านบาท คิดเป็นร้อยละ 13.51 ร้อยละ 12.25 และร้อยละ 11.21 ในปี 2552 - 2554 ตามลำดับ ค่าสาธารณูปโภค ซึ่งมีจำนวน 47.80 ล้านบาท 58.93 ล้านบาท และ 70.70 ล้านบาท คิดเป็นร้อยละ 12.16 ร้อยละ 11.62 และร้อยละ 10.73 ในปี 2552 - 2554 ตามลำดับ นอกจากนี้ ในปี 2553 - 2554 บริษัทมีค่าใช้จ่ายส่งเสริมการขายและโฆษณาจำนวน 38.42 ล้านบาท และ 71.62 ล้านบาท หรือเท่ากับร้อยละ 7.58 และร้อยละ 10.87 ของค่าใช้จ่ายในการขายในปี 2553 - 2554 ตามลำดับ ซึ่งเพิ่มขึ้นจากปี 2552 ที่มีจำนวน 10.81 ล้านบาท เนื่องจากการใช้กลยุทธ์การสื่อสารการตลาดอย่างครบวงจร โดยเฉพาะการเริ่มใช้ภาพยนตร์โฆษณาเป็นครั้งแรก ซึ่งมีค่าใช้จ่ายค่อนข้างสูงเมื่อเทียบกับสื่อโฆษณาประเภทอื่น รวมถึงป้ายบิลบอร์ดตามสถานที่ต่างๆ เพื่อสื่อสารกับกลุ่มเป้าหมายทั้งกลุ่มวัยรุ่นและคนทำงาน ซึ่งเป็นเซ็กเมนต์ใหญ่ของตลาดอาหารประเภทบุฟเฟต์นานาชาติและสุกี้ ชาบู นอกจากนี้ บริษัทยังมีค่าใช้จ่ายในการขายอื่นๆ ได้แก่ ค่าซ่อมแซมและบำรุงรักษา ค่าภาษีโรงเรือน ภาษีป้ายและใบอนุญาต ค่าธรรมเนียมธนาคาร ค่าใช้จ่ายอุปกรณ์สำนักงาน เป็นต้น

ค่าใช้จ่ายในการบริหารในปี 2552 - 2554 มีจำนวน 49.30 ล้านบาท 52.52 ล้านบาท และ 74.14 ล้านบาท เพิ่มขึ้นร้อยละ 6.53 และ 41.16 ในปี 2553 - 2554 ตามลำดับ คิดเป็นสัดส่วนค่าใช้จ่ายในการบริหารต่อรายได้รวมร้อยละ 5.66 ร้อยละ 4.60 และร้อยละ 5.02 ในปี 2552 - 2554 ตามลำดับ

ค่าใช้จ่ายในการบริหารส่วนใหญ่ประกอบด้วย ค่าใช้จ่ายพนักงาน ซึ่งมีจำนวน 33.60 ล้านบาท 35.73 ล้านบาท และ 48.74 ล้านบาท คิดเป็นร้อยละ 68.15 ร้อยละ 68.03 และร้อยละ 65.74 ของค่าใช้จ่ายในการบริหารในปี 2552 - 2554 ตามลำดับ การเพิ่มขึ้นของค่าใช้จ่ายพนักงานในปี 2553 - 2554 เนื่องจากการปรับเงินเดือนประจำปีและการปรับฐานเงินเดือนของพนักงาน และมีการจ้างพนักงานเพิ่มเติมตามการขยายตัวของบริษัท รองลงมาได้แก่ ค่าตัดจำหน่ายและค่าเสื่อมราคา ซึ่งมีจำนวน 12.63 ล้านบาท 7.37 ล้านบาท และ 7.05 ล้านบาท ซึ่งคิดเป็นประมาณร้อยละ 25.62 ร้อยละ 14.03 และร้อยละ 9.51 ของค่าใช้จ่ายในการบริหาร ตามลำดับ การเพิ่มขึ้นของค่าเสื่อมราคาและตัดจ่ายในปี 2552 มีสาเหตุหลักมาจากการเปิดสาขาใหม่และการปรับเปลี่ยนแบรนด์ร้านสาขาทำให้มีงบลงทุนเพิ่มขึ้น และมีการลงทุนในสินทรัพย์ถาวรเพิ่มขึ้น ทั้งนี้ตั้งแต่ปี 2552 เป็นต้นมา บริษัทบันทึกค่าตอบแทนกรรมการและผู้บริหารเป็นรายการแยกต่างหากจากค่าใช้จ่ายในการบริหาร โดยค่าตอบแทนกรรมการและผู้บริหารในปี 2552 - 2554 มีจำนวน 10.65 ล้านบาท 11.11 ล้านบาท และ 13.59 ล้านบาท ตามลำดับ

ค่าใช้จ่ายในการขายและบริหารของบริษัทสำหรับงวด 6 เดือนแรกของปี 2555 มีจำนวน 490.65 ล้านบาท เพิ่มขึ้นจากงวดเดียวกันของปีก่อนที่มีจำนวน 335.38 ล้านบาท หรือเพิ่มขึ้นร้อยละ 46.30 สัดส่วนค่าใช้จ่ายในการขายและบริหารต่อรายได้รวมในงวด 6 เดือนแรกของปี 2555 เท่ากับร้อยละ 51.89 เพิ่มขึ้นเมื่อเปรียบเทียบกับงวดเดียวกันของปีก่อนที่เท่ากับร้อยละ 47.54 การเพิ่มขึ้นของค่าใช้จ่ายในการขายและบริหาร มีสาเหตุหลักมาจากการเพิ่มขึ้นของค่าใช้จ่ายในการขาย ซึ่งส่วนใหญ่เป็นผลมาจากการขยายสาขา และการขยายการลงทุนโดยการเข้าซื้อสินทรัพย์ของไคโดมอนเมื่อวันที่ 15 ธันวาคม 2554 โดยหากเปรียบเทียบจำนวนร้านสาขา ณ สิ้นเดือนมิถุนายน 2554 ซึ่งบริษัทมีร้านสาขารวม 85 สาขา ในขณะที่ ณ สิ้นเดือนมิถุนายน 2555 บริษัทมีร้านสาขารวม 126 สาขา ทำให้บริษัทมีค่าใช้จ่ายในการขาย ได้แก่ ค่าเช่าและค่าบริการตามสัญญาเช่าพื้นที่ ค่าใช้จ่ายพนักงาน ค่าตัดจำหน่ายและค่าเสื่อมราคา เพิ่มขึ้นอย่างมากเมื่อเปรียบเทียบกับงวดเดียวกันของปีก่อน

ค่าใช้จ่ายในการขายสำหรับงวด 6 เดือนแรกของปี 2555 มีจำนวน 435.53 ล้านบาท เพิ่มขึ้นกว่างวดเดียวกันของปีก่อนที่มีจำนวน 296.91 ล้านบาท หรือเพิ่มขึ้นร้อยละ 46.69 โดยค่าใช้จ่ายในการขายที่สำคัญประกอบด้วย ค่าเช่าและค่าบริการตามสัญญาเช่าพื้นที่ ค่าใช้จ่ายพนักงาน ค่าเสื่อมราคาและตัดจำหน่าย และค่าสาธารณูปโภค ซึ่งมีจำนวน 129.81 ล้านบาท 92.11 ล้านบาท 55.43 ล้านบาท และ 47.51 ล้านบาท หรือคิดเป็นร้อยละ 29.81 ร้อยละ 21.15 ร้อยละ 12.73 และร้อยละ 10.91 ของค่าใช้จ่ายในการขายรวม ตามลำดับ

ค่าใช้จ่ายในการบริหารสำหรับงวด 6 เดือนแรกของปี 2555 มีจำนวน 47.70 ล้านบาท เพิ่มขึ้นกว่างวดเดียวกันของปีก่อนที่มีจำนวน 31.76 ล้านบาท หรือเพิ่มขึ้นร้อยละ 50.19 โดยค่าใช้จ่ายในการบริหารที่สำคัญประกอบด้วย ค่าใช้จ่ายพนักงาน ค่าเสื่อมราคาและค่าตัดจำหน่าย ค่าสวัสดิการต่างๆ และค่าสาธารณูปโภค ซึ่งมีจำนวน 34.09 ล้านบาท 5.71 ล้านบาท 4.28 ล้านบาท และ 3.01 ล้านบาท หรือคิดเป็นร้อยละ 71.47 ร้อยละ 11.97 ร้อยละ 8.97 และร้อยละ 6.31 ตามลำดับ นอกจากนี้ บริษัทมีค่าตอบแทนกรรมการและผู้บริหารในงวด 6 เดือนแรกของปี 2555 จำนวน 7.42 ล้านบาท

ผลขาดทุนจากการปิดสาขาและปิดปรับปรุง

ผลขาดทุนจากการปิดสาขา/ปิดปรับปรุงในปี 2552 - 2554 และงวด 6 เดือนแรกของปี 2555 มีจำนวน 12.63 ล้านบาท 4.79 ล้านบาท 2.20 ล้านบาท และ 1.20 ล้านบาท ตามลำดับ โดยในปี 2552 -2553 บริษัทปิดร้านสาขาจำนวน 7 สาขา และ 3 สาขา ตามลำดับ เนื่องจากร้านสาขาดังกล่าวประสบปัญหาขาดทุนสะสม รายได้ไม่เป็นไปตามเป้าหมายที่กำหนดไว้ สำหรับปี 2554 บริษัทปิดร้านสาขาชั่วคราวจำนวน 2 สาขา เนื่องจากการปิดปรับปรุงหรือต้องย้ายตามข้อกำหนดของผู้ให้เช่าพื้นที่ และในงวด 6 เดือนแรกของปี 2555 บริษัทปิดร้านสาขาแบรนด์ สอท พอท จำนวน 4 สาขา (ปิดถาวร 3 สาขา และปรับปรุงเปลี่ยนเป็นแบรนด์ไอโดมอน 1 สาขา) เนื่องจากร้านสาขาดังกล่าวประสบปัญหาขาดทุนสะสม รายได้ไม่เป็นไปตามเป้าหมายที่กำหนดไว้ และปิดสาขาร้านอาหารที่รับโอนมาจากไอโดมอนจำนวน 5 สาขา เนื่องจากเป็นร้านที่มีผลการดำเนินงานขาดทุน

การปิดร้านสาขาดังกล่าวทำให้เกิดผลขาดทุน เนื่องจากบริษัทต้องตัดจำหน่ายส่วนปรับปรุงอาคารตามสัญญาเช่าของสาขาที่ปิดดำเนินการหรือย้ายพื้นที่ นอกจากนี้ การปิดร้านสาขาในปี 2552 บริษัทได้รับผลกระทบจากการไม่ได้รับคืนเงินประกันกรณียกเลิกสัญญาเช่าพื้นที่ก่อนครบกำหนดอายุสัญญาเช่าในสาขาที่ปิดจำนวน 5 สาขา เป็นจำนวนเงินรวม 4.08 ล้านบาท สำหรับปี 2553 - 2554 บริษัทสามารถเจรจาทันทีกับผู้ให้เช่าพื้นที่และสามารถขอคืนเงินประกันได้ทั้งหมด และ ณ วันที่ 30 มิถุนายน บริษัทยังอยู่ระหว่างเจรจาทันทีกับผู้ให้เช่าพื้นที่ของร้านสาขาที่ปิดก่อนครบกำหนดอายุสัญญาเช่า

กำไรก่อนต้นทุนทางการเงินและภาษีเงินได้

บริษัทมีกำไรก่อนต้นทุนทางการเงินและภาษีเงินได้ในปี 2552 - 2554 จำนวน 2.47 ล้านบาท 57.13 ล้านบาท และ 66.40 ล้านบาท ตามลำดับ เพิ่มขึ้นร้อยละ 2,212.96 และร้อยละ 16.23 ในปี 2553 - 2554 ตามลำดับ หรือคิดเป็นอัตราส่วนกำไรก่อนต้นทุนทางการเงินและภาษีเงินได้ต่อรายได้รวม (EBIT Margin) เท่ากับร้อยละ 0.28 ร้อยละ 5.00 และร้อยละ 4.50 ในปี 2552 - 2554 ตามลำดับ การเพิ่มขึ้นของกำไรก่อนต้นทุนทางการเงินและภาษีเงินได้ในปี 2553 มีสาเหตุหลักมาจากการเพิ่มขึ้นของรายได้จากการขายจำนวนมาก หรือมีอัตรากำไรขายตัวเท่ากับร้อยละ 31.12 ประกอบกับสามารถทำอัตรากำไรขั้นต้นได้สูงขึ้นเมื่อเทียบกับปี 2552 โดยอัตรากำไรขั้นต้นเพิ่มขึ้นจากร้อยละ 53.32 ในปี 2552 เป็นร้อยละ 54.86 ในปี 2553 ทั้งนี้ ในปี 2553 บริษัทมีผลขาดทุนจากการปิดสาขาจำนวน 4.79 ล้านบาท ลดลงอย่างมาก

เมื่อเทียบกับผลขาดทุนจากการปิดสาขาในปี 2552 ที่มีจำนวน 12.63 ล้านบาท สำหรับปี 2554 การเพิ่มขึ้นของกำไรก่อนต้นทุนทางการเงินและภาษีเงินได้มีสาเหตุหลักมาจากการเพิ่มขึ้นของรายได้จากการขายจำนวนมาก หรือมีอัตราการขยายตัวเท่ากับร้อยละ 28.88 ประกอบกับสามารถรักษาระดับอัตรากำไรขั้นต้นได้ดี โดยอัตรากำไรขั้นต้นเท่ากับร้อยละ 54.60 ลดลงเล็กน้อยจากปี 2553 ที่เท่ากับร้อยละ 54.86

หากพิจารณากำไรก่อนดอกเบี้ยจ่าย ภาษีเงินได้ และค่าเสื่อมราคา (EBITDA) ของบริษัทในปี 2552 - 2554 มีจำนวน 69.11 ล้านบาท 130.23 ล้านบาท และ 154.07 ล้านบาท เพิ่มขึ้นร้อยละ 88.44 และร้อยละ 18.31 ในปี 2553 - 2554 ตามลำดับ และคิดเป็นอัตราส่วนกำไรก่อนดอกเบี้ยจ่าย ภาษีเงินได้ และค่าเสื่อมราคา ต่อรายได้รวม (EBITDA Margin) เท่ากับร้อยละ 7.94 ร้อยละ 11.40 และร้อยละ 10.43 ในปี 2552 - 2554 ตามลำดับ โดย EBITDA Margin ที่ลดลงในปี 2554 จากผลของสถานการณ์น้ำท่วมในช่วงไตรมาสที่ 4 ปี 2554 ทำให้บริษัทมีอัตราการขยายตัวของรายได้เติบโตในอัตราที่ลดลง ในขณะที่บริษัทมีค่าใช้จ่ายในการขายเพิ่มขึ้น

กำไรก่อนต้นทุนทางการเงินและภาษีเงินได้ในงวด 6 เดือนแรกของปี 2555 มีจำนวน 46.35 ล้านบาท ลดลงจากงวดเดียวกันของปีก่อนที่มีจำนวน 58.57 ล้านบาท หรือลดลงร้อยละ 26.36 คิดเป็นอัตราส่วนกำไรก่อนต้นทุนทางการเงินและภาษีเงินได้ต่อรายได้รวม (EBIT Margin) เท่ากับร้อยละ 5.00 ลดลงจากงวดเดียวกันของปีก่อนที่เท่ากับร้อยละ 8.39 โดยมีสาเหตุหลักมาจากการเพิ่มขึ้นมากของค่าใช้จ่ายในการขาย ซึ่งส่วนใหญ่เป็นผลมาจากการขยายสาขาและการขยายการลงทุนโดยการเข้าซื้อสินทรัพย์ของไค โคมอนเมื่อวันที่ 15 ธันวาคม 2554

ในงวด 6 เดือนแรกของปี 2555 กำไรก่อนดอกเบี้ยจ่าย ภาษีเงินได้ และค่าเสื่อมราคา (EBITDA) ของบริษัทมีจำนวน 110.33 ล้านบาท เพิ่มสูงกว่างวดเดียวกันของปีก่อนที่มีจำนวน 98.03 ล้านบาท คิดเป็น EBITDA Margin เท่ากับร้อยละ 11.67 ในงวด 6 เดือนแรกของปี 2555 ต่ำกว่างวดเดียวกันของปีก่อนที่เท่ากับร้อยละ 13.89 จากการมีค่าใช้จ่ายคงที่ (fixed cost) ของร้านไค โคมอน ในขณะที่อยู่ระหว่างปรับปรุงร้านเพื่อสร้างยอดขายให้เติบโต รวมทั้งบริษัทมีค่าเสื่อมราคาเพิ่มขึ้นจากการขยายร้านสาขา

กำไรสุทธิ

กำไร (ขาดทุน) สุทธิของบริษัทในปี 2552 - 2554 มีจำนวน (11.43) ล้านบาท 33.56 ล้านบาท และ 39.89 ล้านบาท เพิ่มขึ้นร้อยละ 393.61 และร้อยละ 18.86 ในปี 2553 - 2554 ตามลำดับ โดยมีอัตรากำไร (ขาดทุน) สุทธิเท่ากับร้อยละ (1.31) ร้อยละ 2.94 และร้อยละ 2.70 ตามลำดับกำไรสุทธิในงวด 6 เดือนแรกของปี 2555 มีจำนวน 32.09 ล้านบาท ลดลงจากงวดเดียวกันของปีก่อนที่มีจำนวน 37.77 ล้านบาท หรือลดลงร้อยละ 15.02 โดยมีอัตรากำไรสุทธิร้อยละ 3.39 ลดลงเมื่อเทียบกับอัตรากำไรสุทธิในงวดเดียวกันของปีก่อนที่เท่ากับร้อยละ 5.35 สาเหตุหลักมาจากการขยายตัวของค่าใช้จ่ายในการขายและบริหารในอัตราที่สูงเมื่อเทียบกับการขยายตัวของรายได้จากการขาย ในขณะที่บริษัทยังสามารถรักษาระดับอัตรากำไรขั้นต้นได้ดี

อัตราส่วนความสามารถในการทำกำไร

บริษัทมีอัตรากำไร (ขาดทุน) จากการดำเนินงานเท่ากับร้อยละ (0.71) ร้อยละ 3.96 และร้อยละ 3.19 ในปี 2552 - 2554 ตามลำดับ การลดลงของอัตรากำไรจากการดำเนินงานในปี 2552 เนื่องมาจากผลขาดทุนจากการปิดสาขาที่มีรายได้ไม่เป็นไปตามเป้าหมายที่กำหนด จำนวน 7 สาขา สำหรับปี 2553 บริษัทมีอัตรากำไรจากการดำเนินงานเพิ่มขึ้นมาก เนื่องจากความสามารถในการเพิ่มยอดขายจำนวนมากในขณะที่สามารถควบคุมต้นทุนและค่าใช้จ่ายได้อย่างมีประสิทธิภาพมากขึ้น สำหรับการลดลงของอัตรากำไรจากการดำเนินงานในปี 2554 มีสาเหตุหลักมาจากการ

ขยายตัวของค่าใช้จ่ายในการขาย จากการขยายตัวของจำนวนร้านสาขา สอท พอท ที่เพิ่มขึ้นจากสิ้นปี 2553 ที่มีจำนวน 78 สาขา เป็น 101 สาขา ณ สิ้นปี 2554 (ไม่ได้นับรวมสาขา ร้าน ไคโดมอน ที่รับโอนมาเมื่อวันที่ 15 ธันวาคม 2554)

สำหรับงวด 6 เดือนแรกของปี 2555 บริษัทมีอัตรากำไรจากการดำเนินงานเท่ากับร้อยละ 2.92 ลดลงจากงวดเดียวกันของปีก่อนที่เท่ากับร้อยละ 7.32 สาเหตุหลักมาจากการเพิ่มขึ้นของค่าใช้จ่ายในการขาย ซึ่งส่วนใหญ่เป็นผลจากการมีสาขาเพิ่มขึ้น ซึ่งมาจากการขยายสาขาของ สอท พอท เอง และสาขา ร้าน ไคโดมอน ที่ซื้อเข้ามา และการขยายการลงทุน โดยการเข้าซื้อสินทรัพย์ของ ไคโดมอน เมื่อวันที่ 15 ธันวาคม 2554

นอกจากนี้ บริษัทมีอัตราผลตอบแทนผู้ถือหุ้นเท่ากับร้อยละ (20.21) ร้อยละ 49.63 และร้อยละ 27.83 ในปี 2552-2554 ตามลำดับ การลดลงของอัตราผลตอบแทนผู้ถือหุ้นในปี 2552 เนื่องจากบริษัทมีผลขาดทุนสุทธิ ในขณะที่ปี 2553 บริษัทมีกำไรสุทธิที่เพิ่มขึ้น สำหรับปี 2554 การลดลงของอัตราผลตอบแทนผู้ถือหุ้นเมื่อเทียบกับปี 2553 เนื่องมาจากการเพิ่มขึ้นของส่วนของผู้ถือหุ้นเฉลี่ย โดย ณ วันที่ 31 ธันวาคม 2554 บริษัทมีส่วนของผู้ถือหุ้นเท่ากับ 202.23 ล้านบาท เพิ่มขึ้นจากสิ้นปี 2553 จำนวน 117.83 ล้านบาท จากทุนจดทะเบียนและส่วนเกินมูลค่าหุ้นที่เพิ่มขึ้นรวม 78.94 ล้านบาท ประกอบกับมีกำไรสะสมเพิ่มขึ้นจำนวน 38.89 ล้านบาท ซึ่งมาจากกำไรสุทธิของบริษัทในปี 2554 และในงวด 6 เดือนแรกของปี 2555 อัตราผลตอบแทนผู้ถือหุ้นเท่ากับร้อยละ 29.41 เพิ่มขึ้นเล็กน้อยเมื่อเทียบกับปี 2554

(3) การวิเคราะห์ฐานะการเงิน

สินทรัพย์

สินทรัพย์รวมของบริษัท ณ สิ้นปี 2552-2554 มีจำนวน 363.37 ล้านบาท 388.41 ล้านบาท และ 701.03 ล้านบาท ตามลำดับ เพิ่มขึ้นคิดเป็นร้อยละ 6.89 และร้อยละ 80.49 ในปี 2553 และปี 2554 ตามลำดับ การลดลงของสินทรัพย์รวมในปี 2552 มีสาเหตุหลักมาจากการลดลงของส่วนปรับปรุงอาคารตามสัญญาเช่า และอุปกรณ์ที่ใช้ในการดำเนินงาน เนื่องจากการตัดค่าเสื่อมราคาตามอายุการใช้งานของสินทรัพย์ดังกล่าว การเพิ่มขึ้นของสินทรัพย์รวมในปี 2553 มีสาเหตุหลักมาจากการเพิ่มขึ้นของสินค้างเหลือและเงินประกันและอื่นๆ จำนวน 6.58 ล้านบาท และ 7.43 ล้านบาท ตามลำดับ สินค้างเหลือที่เพิ่มขึ้นดังกล่าวเป็นไปตามยอดขายที่ขยายตัวเพิ่มขึ้นมาก ประกอบกับการเปิดร้านสาขาใหม่จำนวน 4 สาขา ทำให้ต้องมีสินค้าสำรองในร้านสาขาเพิ่มขึ้น และต้องมีเงินประกันเพิ่มขึ้นจากการเปิดร้านสาขาใหม่ดังกล่าว ซึ่งส่วนใหญ่วางเงินประกันเป็นจำนวนเท่ากับค่าเช่า 3 เดือน สำหรับปี 2554 การเพิ่มขึ้นอย่างมากของสินทรัพย์รวม มีสาเหตุหลักมาจากการเพิ่มขึ้นของส่วนปรับปรุงอาคารตามสัญญาเช่าและอุปกรณ์ที่ใช้ในการดำเนินงานจากการขยายร้านสาขา โดยบริษัทเปิดร้านสาขาใหม่ในปี 2554 จำนวน 23 สาขา และการเพิ่มขึ้นของสิทธิการเช่าพื้นที่ร้านสาขาที่ซื้อจากธนาคารธนชาติ และธนาคารกรุงไทย เพื่อดำเนินธุรกิจร้านสาขา ไคโดมอน จำนวนประมาณ 97.06 ล้านบาท

ในปี 2552-2554 สินทรัพย์ที่สำคัญของบริษัทประกอบด้วย ที่ดิน อาคารและอุปกรณ์ - สุทธิ ซึ่งมีจำนวน 259.48 ล้านบาท 254.80 ล้านบาท และ 385.43 ล้านบาท คิดเป็นร้อยละ 71.41 ร้อยละ 65.60 และร้อยละ 54.98 ของสินทรัพย์รวม ในปี 2552-2554 ตามลำดับ รองลงมาได้แก่ เงินประกันและอื่นๆ ซึ่งมีจำนวน 49.22 ล้านบาท 56.65 ล้านบาท และ 91.82 ล้านบาท คิดเป็นร้อยละ 13.55 ร้อยละ 14.59 และร้อยละ 13.10 ของสินทรัพย์รวม และสินค้างเหลือ ซึ่งมีจำนวน 20.27 ล้านบาท 26.86 ล้านบาท และ 41.04 ล้านบาท คิดเป็นร้อยละ 5.58 ร้อยละ 6.91 และร้อยละ 5.85 ของสินทรัพย์รวม ในปี 2552-2554 ตามลำดับ อย่างไรก็ตาม ตั้งแต่ปี 2554 เป็นต้นมา สิทธิการเช่าถือเป็นสินทรัพย์ที่มีมูลค่าสูงเป็นอันดับสอง รองจากที่ดิน อาคาร และอุปกรณ์ โดยมีจำนวน 113.11 ล้านบาท ซึ่งเพิ่มขึ้นจากการซื้อสิทธิ

การเข้าร้าน ไคโดมอนจากธนาคารธนชาต และธนาคารกรุงไทย จากการซื้อสินทรัพย์ดำเนินงานของไคโดมอนเมื่อวันที่ 15 ธันวาคม 2554

บริษัทมีอัตราผลตอบแทนจากสินทรัพย์ในปี 2552 - 2554 เท่ากับร้อยละ (3.04) ร้อยละ 8.93 และร้อยละ 7.32 ตามลำดับ อัตราผลตอบแทนจากสินทรัพย์ที่ติดลบในปี 2552 เป็นผลจากบริษัทมีผลขาดทุน สาเหตุหลักมาจาก การปิดสาขา และอัตราที่เพิ่มขึ้นในปี 2553 เป็นผลจากบริษัทมีกำไรสุทธิที่เพิ่มขึ้น ในขณะที่มีสินทรัพย์รวมเฉลี่ยในปี 2553 เพิ่มขึ้นจากการขยายสาขา สำหรับปี 2554 อัตราผลตอบแทนจากสินทรัพย์ลดลงเล็กน้อยจากปี 2553 เนื่องจากบริษัทมีสินทรัพย์รวมเฉลี่ยเพิ่มขึ้น เป็นผลจากในปี 2554 บริษัทได้เข้าลงทุนในสินทรัพย์ดำเนินงานของไคโดมอน

ณ วันที่ 30 มิถุนายน 2555 สินทรัพย์รวมของบริษัทมีจำนวน 731.26 ล้านบาท เพิ่มขึ้นจากสิ้นปี 2554 จำนวน 30.23 ล้านบาท หรือเพิ่มขึ้นร้อยละ 4.31 สาเหตุหลักมาจากการเพิ่มขึ้นของอุปกรณ์ที่ใช้ในการดำเนินงาน จากการขยายสาขาในงวดนี้จำนวน 9 สาขา และมีอัตราผลตอบแทนจากสินทรัพย์เท่ากับร้อยละ 8.96 เพิ่มขึ้นจากสิ้นปี 2554 ที่เท่ากับร้อยละ 7.32 จากผลกำไรสุทธิที่ปรับตัวเพิ่มขึ้น

ลูกหนี้การค้า

ณ สิ้นปี 2552 - 2554 บริษัทมีลูกหนี้การค้าสุทธิ จำนวน 0.75 ล้านบาท 0.28 ล้านบาท และ 1.82 ล้านบาท ตามลำดับ ซึ่งมีจำนวนน้อยมากเมื่อเทียบกับสินทรัพย์รวมของบริษัท เนื่องจากบริษัทขายสินค้าเป็นเงินสด โดยลูกหนี้การค้าของบริษัทมีเพียงรายเดียว คือ ลูกหนี้ร้านแฟรนไชส์ที่เป็นบุคคลซึ่งไม่เกี่ยวข้องกับบริษัท โดยเป็นลูกหนี้จากการขายสินค้า เช่น สินค้าสด สินค้าแห้ง วัสดุสิ้นเปลืองต่างๆ ที่ต้องใช้ในร้านแฟรนไชส์ และค่าปรับปรุงร้านแฟรนไชส์ดังกล่าว การเพิ่มขึ้นของลูกหนี้การค้า ณ สิ้นปี 2554 จำนวน 1.54 ล้านบาท เป็นหนี้ที่ยังไม่ครบกำหนดชำระ โดยบริษัทไม่ได้ตั้งค่าเผื่อหนี้สงสัยจะสูญเพิ่มเติม

ทั้งนี้ ลูกหนี้ร้านแฟรนไชส์ดังกล่าวมีบางส่วนที่เป็นลูกหนี้ค้างชำระที่เกินกำหนด 365 วันขึ้นไป โดยมีจำนวน 0.45 ล้านบาท ในปี 2552 และเพิ่มขึ้นอีก 0.62 ล้านบาท เป็น 1.07 ล้านบาท ในปี 2553 ซึ่งยอดดังกล่าวได้มีการตั้งสำรองเท่ากับร้อยละ 100 โดยลูกหนี้ค้างชำระจำนวน 0.45 ล้านบาท ในปี 2552 เป็นลูกหนี้ค่าสินค้าและวัตถุดิบที่สั่งซื้อจากบริษัทเพื่อมาใช้และจำหน่ายในร้านแฟรนไชส์ สำหรับยอดลูกหนี้ที่เพิ่มขึ้นจำนวน 0.62 ล้านบาท ในปี 2553 เป็นค่าปรับปรุงร้านแฟรนไชส์ เนื่องจากบริษัทต้องการให้ร้านแฟรนไชส์ปรับเปลี่ยนรูปแบบจากตู้ ี่ชาบู (ตามสั่ง) มาเป็นแบบบุฟเฟต์ ภายใต้แบรนด์ สอท พอท บุฟเฟต์ แวลลู ตามนโยบายการปรับเปลี่ยนแบรนด์ร้านสาขาของบริษัท ซึ่งรวมถึงการปรับเปลี่ยนแบรนด์ของร้านแฟรนไชส์ด้วย แต่เนื่องจากร้านแฟรนไชส์ตั้งอยู่ในต่างจังหวัด ไม่สามารถว่าจ้างผู้รับเหมาให้ทำงานปรับปรุงตามรูปแบบร้านที่บริษัทกำหนดได้ บริษัทจึงจำเป็นต้องส่งช่างของบริษัทเข้าดำเนินการ รวมทั้งต้องลงทุนในส่วนภาชนะและอุปกรณ์ให้สอดคล้องกับรูปแบบร้านที่เปลี่ยนแปลงไป โดยบริษัทคาดว่าภายหลังการปรับเปลี่ยนรูปแบบร้านแล้ว จะทำให้ร้านแฟรนไชส์มียอดขายเพิ่มขึ้น และสามารถชำระคืนหนี้ให้แก่บริษัทได้ แต่เนื่องจากการเปิดห้างสรรพสินค้าแห่งใหม่ของผู้ประกอบการรายใหญ่อายหนึ่ง ในจังหวัดชลบุรี ทำให้ผู้มาใช้บริการในห้างฟอรัม ซึ่งเป็นที่ตั้งของร้านแฟรนไชส์ลดลง ประกอบกับห้างฟอรัมไม่มีการปรับปรุงหรือทำการตลาดเพิ่มเติมเพื่อกระตุ้นการใช้บริการของลูกค้า ทำให้ยอดขายของร้านแฟรนไชส์ไม่เป็นไปตามเป้าหมายที่วางไว้ และไม่สามารถชำระคืนหนี้ที่ค้างอยู่ให้แก่บริษัทได้

อย่างไรก็ตาม ในปัจจุบันลูกหนี้ร้านแฟรนไชส์ได้ทำจดหมายขอผ่อนผันการชำระคืนเงินดังกล่าวเป็นรายเดือนๆละไม่ต่ำกว่า 15,000 บาท ชำระภายในไม่เกินวันที่ 30 ของทุกเดือน เริ่มตั้งแต่วันที่ 30 มิถุนายน 2554 เป็นต้นไป

และหากบางเดือนที่มีผลกำไรสูงขึ้นจะชำระคืนในจำนวนที่มากกว่าที่กำหนดดังกล่าว ทั้งนี้ ในเดือนกรกฎาคม- ธันวาคม 2554 บริษัทได้รับชำระคืนเงินจากลูกหนี้ร้านแฟรนไชส์จำนวน 90,000 บาท และในปี 2554 บริษัทมีการโอนกลับค่าเพื่อหนี้สงสัยจะสูญที่เคยบันทึกไว้ตามจำนวนดังกล่าว ทำให้ค่าเพื่อหนี้สงสัยจะสูญลดลงจาก 1.07 ล้านบาท ณ สิ้นปี 2553 เป็น 0.98 ล้านบาท ณ วันที่ 31 ธันวาคม 2554

ในปี 2552-2553 บริษัทมีการตั้งค่าเพื่อหนี้สงสัยจะสูญสำหรับลูกหนี้ร้านแฟรนไชส์ที่เกินกำหนด 365 วันขึ้นไป ที่มีจำนวน 0.45 ล้านบาท และ 0.62 ล้านบาท ตามลำดับ เท่ากับร้อยละ 100 ของลูกหนี้ดังกล่าว ตามลำดับ ที่เหลือเป็นลูกหนี้การค้าสุทธิที่ยังไม่ครบกำหนดทั้งจำนวน ซึ่งมีจำนวน 0.75 และ 0.28 ล้านบาท ตามลำดับ

ณ วันที่ 30 มิถุนายน 2555 ลูกหนี้การค้าสุทธิมีจำนวน 1.71 ล้านบาท ลดลงจากสิ้นปี 2554 ที่มีจำนวน 1.82 ล้านบาท โดยลูกหนี้จำนวนดังกล่าวเป็นหนี้ที่ยังไม่ถึงกำหนดชำระจำนวน 1.62 ล้านบาท และเป็นหนี้ที่เกินกำหนด 1 วัน ถึง 30 วัน จำนวน 0.06 ล้านบาท หนี้เกินกำหนด 31 วัน ถึง 90 วัน จำนวน 0.02 ล้านบาท หนี้เกินกำหนด 91 วัน ถึง 365 วัน จำนวน 0.01 ล้านบาท และเกินกำหนด 365 วันมีจำนวน 0.89 ล้านบาท ซึ่งส่วนที่เกิน 365 วัน บริษัทได้ตั้งสำรองค่าเพื่อหนี้สงสัยจะสูญครบทั้งจำนวน โดยค่าเพื่อหนี้สงสัยจะสูญของบริษัท ณ วันที่ 30 มิถุนายน 2555 มีจำนวน 0.89 ล้านบาท ลดลงจากสิ้นปี 2554 ที่มีจำนวน 0.98 ล้านบาท หรือลดลงจำนวน 0.09 ล้านบาท จากการผ่อนชำระของลูกหนี้ร้านแฟรนไชส์จำนวน 90,000 บาท ในงวด 6 เดือนแรกของปี 2555

สินค้าคงเหลือ

ณ สิ้นปี 2552 - 2554 บริษัทมีสินค้าคงเหลือจำนวน 20.28 ล้านบาท 26.86 ล้านบาท และ 41.04 ล้านบาท ตามลำดับ สินค้าคงเหลือส่วนใหญ่เป็นสินค้าสำเร็จรูปที่บริษัทตั้งซื้อมาเพื่อใช้ประกอบอาหาร เช่น น้ำมันพืช เครื่องปรุงรสต่างๆ โดย ณ สิ้นปี 2552 สินค้าคงเหลือ ประกอบด้วย สินค้าสำเร็จรูปและวัตถุดิบ คิดเป็นร้อยละ 89.41 และร้อยละ 10.59 ของสินค้าคงเหลือตามลำดับ ณ สิ้นปี 2553 คิดเป็นร้อยละ 93.49 และร้อยละ 6.51 ของสินค้าคงเหลือตามลำดับ และ ณ สิ้นปี 2554 คิดเป็นร้อยละ 92.69 และร้อยละ 7.31 ของสินค้าคงเหลือ ตามลำดับ ทั้งนี้ การเพิ่มขึ้นของสินค้าคงเหลือในปี 2554 เป็นผลจากการสั่งซื้อสินค้าเพื่อขายให้แก่ร้านสาขาในช่วงปลายปี ซึ่งเป็นเทศกาลและวันหยุดยาว ประกอบกับบริษัทมีร้านสาขาเพิ่มขึ้น นอกจากนี้ บริษัทมีระยะเวลาขายสินค้าเฉลี่ยเท่ากับ 16 วัน 15 วัน และ 17 วัน ในปี 2552 - 2554 ตามลำดับ

ทั้งนี้บริษัทมีนโยบายบริหารสินค้าคงคลังให้เพียงพอต่อการผลิต การใช้ประกอบอาหารหรือเสิร์ฟในร้านสาขา การสต็อกสินค้าจะพิจารณาตามลักษณะของสินค้านั้นๆ โดยหากเป็นอาหารสำเร็จรูป เช่น ขนมจีบ ซาลาเปา จะสั่งซื้อล่วงหน้าและเก็บสต็อกไว้ใช้หมุนเวียนประมาณ 3 เดือน อาหารสด เช่น เนื้อสัตว์ประเภทต่างๆ จะสั่งซื้อล่วงหน้าและเก็บสต็อกเพื่อหมุนเวียนประมาณ 7-10 วัน สำหรับผักและผลไม้บริษัทสั่งซื้อสินค้าล่วงหน้าแบบวันต่อวัน

ณ วันที่ 30 มิถุนายน 2555 สินค้าคงเหลือมีจำนวน 27.35 ล้านบาท ลดลงจากสิ้นปี 2554 เป็นจำนวน 13.70 ล้านบาท หรือลดลงร้อยละ 33.37 โดยส่วนใหญ่เป็นการลดลงของสินค้าสำเร็จรูป และมีระยะเวลาขายสินค้าเฉลี่ยเท่ากับ 14 วัน

สินทรัพย์หมุนเวียนอื่น

ณ สิ้นปี 2552 - 2554 บริษัทมีสินทรัพย์หมุนเวียนอื่นจำนวน 13.85 ล้านบาท 22.09 ล้านบาท และ 32.00 ล้านบาท ตามลำดับ สินทรัพย์หมุนเวียนอื่นส่วนใหญ่ประกอบด้วย วัสดุสิ้นเปลืองอื่น ซึ่งเป็นวัสดุเกี่ยวกับอุปกรณ์ของฝ่ายก่อสร้างที่ใช้ในการก่อสร้างปรับปรุงร้านสาขา ซึ่งในปี 2553 - 2554 มีจำนวน 7.69 ล้านบาท และ 16.10 ล้านบาท

ตามลำดับ รองลงมาได้แก่ ค่าเช่าป้ายและออกอากาศภาพยนตร์โฆษณาจ่ายล่วงหน้า โดยมีจำนวน 5.19 ล้านบาท และ 3.29 ล้านบาท ในปี 2553 - 2554 ตามลำดับ โดยค่าใช้จ่ายดังกล่าวเพิ่มขึ้นนับตั้งแต่ปี 2552 เนื่องจากบริษัทมีการจัดกิจกรรมส่งเสริมการขาย การโฆษณาประชาสัมพันธ์ผ่านสื่อต่างๆ เพิ่มขึ้นเพื่อสร้างการรับรู้ในแบรนด์ชื่อ สอท พอท

ณ วันที่ 30 มิถุนายน 2555 บริษัทมีสินทรัพย์หมุนเวียนอื่นจำนวน 35.96 ล้านบาท เพิ่มสูงขึ้นจากสิ้นปี 2554 จำนวน 3.96 ล้านบาท ทั้งนี้ ในงบการเงินสำหรับงวด 6 เดือนสิ้นสุด ณ วันที่ 30 มิถุนายน 2555 บริษัทมีการจัดประเภทรายการในงบการเงินใหม่ โดยปรับปรุงรายการบัญชี สินทรัพย์หมุนเวียนอื่น เป็นบัญชีลูกหนี้อื่น ซึ่งเป็นรายการที่เกี่ยวข้องกับบุคคลภายนอก ได้แก่ เงินสนับสนุนการขายค้างรับ ลูกหนี้อื่น เงินทดรองจ่าย และเงินมัดจำ เป็นต้น โดย ณ วันที่ 30 มิถุนายน 2555 ลูกหนี้อื่นมีจำนวน 10.41 ล้านบาท เพิ่มสูงกว่าสิ้นปี 2554 ที่มีจำนวน 7.97 ล้านบาท โดยลูกหนี้อื่นที่เพิ่มขึ้นมีสาเหตุหลักมาจากบริษัทได้ขายสิทธิการเช่าร้านสาขาดีโอล์ดสยามให้กับบุคคลอื่นที่ไม่เกี่ยวข้องกัน และอยู่ระหว่างการชำระราคาค่าสิทธิการเช่าจากผู้ซื้อจำนวน 4.22 ล้านบาท

ที่ดิน อาคารและอุปกรณ์ - สุทธิ

ณ สิ้นปี 2552 - 2554 และ ณ วันที่ 30 มิถุนายน 2555 ที่ดิน อาคารและอุปกรณ์ - สุทธิ มีจำนวน 259.48 ล้านบาท 254.80 ล้านบาท 385.43 ล้านบาท และ 428.34 ล้านบาท ตามลำดับ คิดเป็นประมาณร้อยละ 59-71 ของสินทรัพย์รวม

ที่ดิน อาคารและอุปกรณ์ - สุทธิ ประกอบด้วยรายการที่สำคัญ ได้แก่ **ที่ดินและอาคารโรงงานของบริษัท** ที่ตั้งอยู่ที่อำเภอลำลูกกา จังหวัดปทุมธานี ซึ่งประกอบด้วยส่วนของสำนักงาน โรงงานผลิตอาหารหรือครัวกลาง คลังสินค้า สดและสินค้าแห้ง และอาคารผลิตเฟอร์นิเจอร์และอุปกรณ์ตกแต่งร้านสาขา โดยมีมูลค่าสุทธิเท่ากับ 76.25 ล้านบาท 75.85 ล้านบาท 79.18 ล้านบาท และ 83.10 ล้านบาท ณ สิ้นปี 2552-2554 และ ณ วันที่ 30 มิถุนายน 2555

สินทรัพย์ที่เป็นส่วนของร้านสาขาต่างๆ ที่ตั้งอยู่ทั้งในกรุงเทพฯ ปริมณฑล และต่างจังหวัด ได้แก่ **ส่วนปรับปรุงอาคารตามสัญญาเช่า** โดยมีจำนวนสุทธิเท่ากับ 99.10 ล้านบาท 99.38 ล้านบาท และ 181.26 ล้านบาท ณ สิ้นปี 2552-2554 ตามลำดับ สินทรัพย์ดังกล่าวเกิดจากการลงทุนตกแต่งร้านสาขาต่างๆ ซึ่งมีการเปลี่ยนแปลงเพิ่มขึ้นหรือลดลงจากการเพิ่มสาขา การขยายร้าน หรือลดลง (การปิด) ของร้านสาขาต่างๆ รวมถึงการลดลงเนื่องจากค่าเสื่อมราคาของสินทรัพย์ดังกล่าว โดยในปี 2552 ส่วนปรับปรุงอาคารตามสัญญาเช่าสุทธิมีจำนวนลดลง 14.07 ล้านบาท ถึงแม้ในปีนี้มีส่วนปรับปรุงอาคารตามสัญญาเช่าจากการเปิดร้านสาขาใหม่ 7 สาขา เพิ่มขึ้นจำนวน 30.53 ล้านบาท ก็ตาม แต่ในขณะเดียวกันก็มีค่าเสื่อมราคาของสินทรัพย์ดังกล่าวเพิ่มขึ้นจำนวน 26.94 ล้านบาท รวมทั้งมีการตัดจำหน่ายส่วนปรับปรุงอาคารตามสัญญาเช่าจำนวน 17.66 ล้านบาท เนื่องจากการปิดร้านสาขา 7 สาขา ในปี 2553 ส่วนปรับปรุงอาคารตามสัญญาเช่าสุทธิใกล้เคียงกับปี 2552 โดยบริษัทมีส่วนปรับปรุงอาคารตามสัญญาเช่าเพิ่มขึ้นจำนวน 45.36 ล้านบาท สาเหตุจากการเปิดร้านสาขาใหม่ 4 สาขา ในขณะเดียวกันก็มีการตัดจำหน่ายส่วนปรับปรุงอาคารตามสัญญาเช่าจำนวน 11.92 ล้านบาท จากการปิดร้านสาขา 3 สาขา รวมทั้งมีค่าเสื่อมราคาเพิ่มขึ้นจำนวน 33.16 ล้านบาท ในปี 2554 ส่วนปรับปรุงอาคารตามสัญญาเช่าเพิ่มขึ้น 131.75 ล้านบาท จากการเปิดร้าน สอท พอท สาขาใหม่ในปีนี้มีรวม 23 สาขา ในขณะเดียวกันก็มีการตัดจำหน่ายส่วนปรับปรุงอาคารตามสัญญาเช่าจำนวน 8.69 ล้านบาท จากปิดร้านสาขาชั่วคราวจำนวน 2 สาขา เนื่องจากการปิดปรับปรุงหรือต้องย้ายตามข้อกำหนดของผู้ให้เช่าพื้นที่ รวมทั้งมีค่าเสื่อมราคาเพิ่มขึ้นจำนวน 41.18 ล้านบาท

อุปกรณ์ที่ใช้ในการดำเนินงาน มีจำนวนสุทธิเท่ากับ 63.15 ล้านบาท 61.95 ล้านบาท และ 86.08 ล้านบาท ณ สิ้นปี 2552-2554 ตามลำดับ ซึ่งอุปกรณ์ที่ใช้ในการดำเนินงานในร้านสาขาต่างๆจะมีมูลค่าลดลงเนื่องจากการตัดค่าเสื่อมราคาตามอายุการใช้งาน ในขณะที่เดียวกันก็มีการสั่งซื้อเพิ่มขึ้นจำนวนมากในกรณีที่มีการเปิดร้านสาขาใหม่หรือการขยายร้านสาขา การเพิ่มขึ้นของอุปกรณ์ที่ใช้ในการดำเนินงานในปี 2554 จากการเปิดร้านสาขาใหม่ในปีนี้มีรวม 23 สาขา

ณ วันที่ 30 มิถุนายน 2555 บริษัทมีส่วนปรับปรุงอาคารตามสัญญาเช่าสุทธิจำนวน 152.38 ล้านบาท ลดลงจากสิ้นปี 2554 จำนวน 28.88 ล้านบาท หรือลดลงร้อยละ 15.93 และมีอุปกรณ์ที่ใช้ในการดำเนินงานสุทธิจำนวน 154.13 ล้านบาท เพิ่มขึ้นจากสิ้นปี 2554 จำนวน 68.08 ล้านบาท หรือเพิ่มขึ้นร้อยละ 79.05 เนื่องจากการเปิดสาขาใหม่ในช่วงเดือนมกราคม-มิถุนายน 2555 จำนวน 9 สาขา

บริษัทมีนโยบายการคิดค่าเสื่อมราคาของสินทรัพย์ถาวรตามวิธีเส้นตรง จากวิธีการประมาณอายุการใช้งานอย่างเหมาะสม ซึ่งประเมินจากผลประโยชน์ในการใช้เชิงเศรษฐกิจเป็นหลัก โดยอาคารและสิ่งปลูกสร้างมีอายุการใช้งาน 10-30 ปี คิดค่าเสื่อมราคาโดยแยกส่วนประกอบของสินทรัพย์ (Component) เครื่องตกแต่ง อุปกรณ์สำนักงาน ยานพาหนะ มีอายุการใช้งาน 5 ปี อุปกรณ์ที่ใช้ในการดำเนินงาน ได้แก่ อุปกรณ์ครัว อุปกรณ์บริการ ในร้านสาขา มีอายุการใช้งาน 5 ปี สิทธิการเช่าและส่วนปรับปรุงสัญญาเช่า คิดค่าเสื่อมราคาตามอายุสัญญาเช่า ทั้งนี้ในปี 2552 - 2554 และงวด 6 เดือนแรกของปี 2555 บริษัทมีค่าเสื่อมราคาจำนวน 65.81 ล้านบาท 72.35 ล้านบาท 86.00 ล้านบาท และ 56.15 ล้านบาท ตามลำดับ

ทั้งนี้ ก่อนวันที่ 1 มกราคม 2553 สินทรัพย์ถาวรของบริษัทบางรายการ ซึ่งเป็นสินทรัพย์ประเภทอุปกรณ์ที่ใช้ในการดำเนินงานร้านสาขา เช่น จาน ชาม แก้วน้ำ หม้อต้ม ซ้อนส้อม บันทึบบัญชีเป็นยอดรวมในทะเบียนทรัพย์สิน โดยไม่ได้แสดงรายละเอียดในทะเบียนทรัพย์สินตามประเภทของสินทรัพย์ ดังนั้นบริษัทจึงได้ดำเนินการปรับปรุงโดยการว่าจ้างบุคคลภายนอก (Outsource) เพื่อจัดทำรายละเอียดทรัพย์สินดังกล่าว โดยการอ้างอิงจากเอกสารการบันทึกบัญชีเดิม และการเข้าตรวจนับความมีตัวตนของทรัพย์สินในร้านสาขา โรงงาน และสำนักงานใหญ่ พร้อมทั้งนำระบบ Barcode Sticker และ Handheld Terminal เพื่อช่วยให้การตรวจนับและการตรวจสอบทรัพย์สินมีความถูกต้อง การแตกรายละเอียดและการตรวจนับทรัพย์สิน บุคคลภายนอก (Outsource) ได้ดำเนินการเสร็จแล้ว ปัจจุบันบริษัทได้จัดทำทะเบียนทรัพย์สินถาวร โดยแสดงรายละเอียดทรัพย์สิน วันที่ได้มา ราคาทุน ค่าเสื่อมราคา ค่าเสื่อมราคาสะสม ราคาตามบัญชี สถานที่จัดเก็บทรัพย์สิน และกระทบยอดกับมูลค่าของสินทรัพย์ตามบัญชีเรียบร้อยแล้ว

สิทธิการเช่า ณ สิ้นปี 2552 - 2554 และ ณ วันที่ 30 มิถุนายน 2555 บริษัทมีสิทธิการเช่า-สุทธิ จำนวน 0.11 ล้านบาท 0.07 ล้านบาท 113.11 ล้านบาท และ 105.48 ล้านบาท ตามลำดับ สิทธิการเช่าที่เพิ่มขึ้นมากในปี 2554 เนื่องจากการเข้าซื้อสินทรัพย์ดำเนินงานของไคโดมอน โดยบริษัทได้เข้าซื้อสิทธิการเช่าพื้นที่ร้านไคโดมอนจากไคโดมอนจำนวน 15.56 ล้านบาท ซื้อสิทธิการเช่าจากธนาคารธนชาติ และธนาคารกรุงไทย จำนวน 86.32 ล้านบาท และ 10.74 ล้านบาท ตามลำดับ สำหรับการลดลงของสิทธิการเช่าในปี 2554 เป็นการตัดจำหน่ายสิทธิการเช่าของสาขามีตาเกะ โอทีสแควร์ เนื่องจากการปิดสาขา การจำหน่ายสิทธิการเช่าร้านไคโดมอนสาขาดีโอล์ดสยามให้แก่บุคคลภายนอกที่ไม่เกี่ยวข้อง รวมทั้งมีค่าตัดจ่ายสิทธิการเช่าสำหรับงวดตามอายุการใช้งาน

เงินประกันและอื่นๆ

ณ สิ้นปี 2552 - 2554 และ ณ วันที่ 30 มิถุนายน 2555 บริษัทมีเงินประกันการเช่าร้านและอุปกรณ์ และอื่นๆ จำนวน 49.22 ล้านบาท 56.65 ล้านบาท 91.82 ล้านบาท และ 98.30 ล้านบาท ตามลำดับ เพิ่มขึ้นอย่างต่อเนื่องจากการขยายสาขา รวมทั้งเมื่อวันที่ 15 ธันวาคม 2554 บริษัทมีเงินประกันเพิ่มขึ้นจากร้านสาขาไคโดมอนที่ได้จากการซื้อสินทรัพย์ เงินประกันการเช่าร้านสาขาส่วนใหญ่เป็นเงินที่บริษัทจะต้องวางเป็นประกันเมื่อมีการทำสัญญาเช่า โดยมีจำนวนเท่ากับค่าเช่าตามสัญญาเช่านั้นๆรวมกัน 3 เดือน ซึ่งเงินประกันการเช่าดังกล่าวจะมีจำนวนเพิ่มขึ้นเมื่อมีการทำสัญญาเช่าใหม่ และจะมีจำนวนลดลงเท่ากับเงินประกันที่ได้รับคืนเมื่อบริษัทได้ปฏิบัติตามเงื่อนไขของสัญญาเมื่อมีการสิ้นสุดหรือเลิกสัญญาเช่า

สภาพคล่อง

หน่วย : ล้านบาท

รายการ	ปี 2552	ปี 2553	ปี 2554	ม.ค. - มิ.ย. 2555
เงินสดสุทธิได้มาจาก (ใช้ไป) ในกิจกรรมดำเนินงาน	85.98	146.56	229.87	71.74
เงินสดสุทธิได้มาจาก (ใช้ไป) ในกิจกรรมลงทุน	(45.16)	(83.45)	(236.47)	(133.01)
เงินสดสุทธิได้มาจาก (ใช้ไป) ในกิจกรรมจัดหาเงิน	(33.28)	(58.13)	3.78	58.10
เงินสดและรายการเทียบเท่าเงินสดเพิ่มขึ้น (ลดลง) สุทธิ	7.55	4.98	(2.82)	(3.17)

บริษัทมีเงินสดสุทธิได้มาจากกิจกรรมดำเนินงานในปี 2552 - 2554 และงวด 6 เดือนแรกของปี 2555 จำนวน 85.98 ล้านบาท 146.56 ล้านบาท 229.87 ล้านบาท และ 71.74 ล้านบาท ตามลำดับ เงินสดสุทธิได้มาจากกิจกรรมดำเนินงานในปี 2552 - 2554 และงวด 6 เดือนแรกของปี 2555 ส่วนใหญ่เป็นผลมาจากกำไรจากการดำเนินงาน โดยมีจำนวน 82.49 ล้านบาท 135.20 ล้านบาท 156.73 ล้านบาท และ 110.32 ล้านบาท ตามลำดับ

เงินสดสุทธิใช้ไปในกิจกรรมลงทุนในปี 2552 - 2554 และงวด 6 เดือนแรกของปี 2555 มีจำนวน 45.16 ล้านบาท 83.45 ล้านบาท 236.47 ล้านบาท และ 133.01 ล้านบาท ตามลำดับ เงินสดสุทธิใช้ไปในกิจกรรมลงทุนส่วนใหญ่เป็นการลงทุนในสินทรัพย์ถาวรเพื่อขยายและปรับปรุงร้านสาขา โดยลงทุนเพื่อปรับปรุงและตกแต่งร้านสาขาซึ่งเป็นพื้นที่เช่า และการลงทุนในอุปกรณ์ที่ใช้ในการดำเนินงานร้านสาขา ซึ่งประกอบด้วย ส่วนปรับปรุงอาคารตามสัญญาเช่า เครื่องตกแต่งติดตั้ง อุปกรณ์ รวมทั้งงานระหว่างก่อสร้างที่สาขา นอกจากนี้ยังมีเงินสด (จ่าย) รับคืนค่าเงินประกันการเช่าร้านสาขาและอื่นๆ จำนวน 3.54 ล้านบาท (7.43) ล้านบาท (25.97) ล้านบาท และ (6.70) ล้านบาท ตามลำดับ ซึ่งเป็นเงินสดที่บริษัทต้องจ่ายเพื่อเป็นประกันในกรณีการทำสัญญาเช่าพื้นที่ใหม่เพื่อขยายหรือเปิดสาขาแห่งใหม่ ซึ่งส่วนใหญ่เป็นจำนวนเท่ากับค่าเช่า 3 เดือน และบริษัทจะได้รับเงินประกันคืนในกรณีที่มีการยกเลิกสัญญาเช่าเพื่อปิดหรือย้ายร้านสาขา นอกจากนี้ ในงวด 6 เดือนแรกของปี 2555 บริษัทมีเงินสดต้องจ่ายซื้อค่าสินทรัพย์ของไคโดมอนจำนวน 33.74 ล้านบาท เงินสดจ่ายชำระค่าสิทธิการเช่าให้แก่ธนาคารธนชาตบางส่วนจำนวน 6.66 ล้านบาท

เงินสดสุทธิได้มาจาก (ใช้ไป) ในกิจกรรมจัดหาเงินในปี 2552 - 2554 และงวด 6 เดือนแรกของปี 2555 มีจำนวน (33.28) ล้านบาท (58.13) ล้านบาท 3.78 ล้านบาท และ 58.10 ล้านบาท ตามลำดับ เงินสดสุทธิใช้ไปในปี 2552 - 2553 เกือบทั้งหมดเป็นการใช้ไปเพื่อชำระคืนหนี้สินระยะยาวกับสถาบันการเงิน หนี้สินตามสัญญาเช่าการเงิน และชำระคืนเงินกู้ยืมจากผู้ถือหุ้น ได้แก่ กองทุนอริออส เซาท์ อีสท์ เอเชีย และกองทุนส่วนบุคคลของธนาคารออมสิน รวมถึงการชำระดอกเบี้ยจ่าย สำหรับปี 2554 เงินสดสุทธิได้มาจากกิจกรรมจัดหาเงินในปี 2554 เป็นผลจากบริษัทมีเงิน

เบิกเกินบัญชีเพิ่มขึ้นจำนวน 3.89 ล้านบาท ในขณะที่ บริษัทมีการชำระคืนเงินกู้ยืมระยะยาวจำนวนมาก โดยชำระคืนเงินกู้ยืมระยะยาวจากสถาบันการเงินจำนวน 60.95 ล้านบาท และชำระคืนเงินกู้ยืมระยะยาวจากกองทุนอริโอส เซาท์ อีสท์ เอเชีย และกองทุนส่วนบุคคลของธนาคารออมสินจำนวน 83.94 ล้านบาท แต่บริษัทก็ได้รับเงินกู้ยืมระยะยาวจากสถาบันการเงินจำนวน 79.87 ล้านบาท รวมทั้งการชำระคืนนี้เงินกู้ยืมระยะยาวจากกองทุนดังกล่าว ส่วนหนึ่งเป็นการแปลงเงินกู้ยืมระยะยาวจากกองทุนดังกล่าวเป็นหุ้นสามัญเพิ่มทุนจำนวน 78.94 ล้านบาท

นอกจากนี้ ณ วันที่ 31 ธันวาคม 2554 บริษัทมีส่วนของเงินกู้ยืมระยะยาวที่ถึงกำหนดชำระภายใน 1 ปี จากกองทุนอริโอส เซาท์ อีสท์ เอเชีย และกองทุนส่วนบุคคลของธนาคารออมสินจำนวน 27.17 ล้านบาท และจากสถาบันการเงินจำนวน 37.50 ล้านบาท และหนี้สินตามสัญญาเช่าซื้อที่ถึงกำหนดชำระภายใน 1 ปี จำนวน 2.64 ล้านบาท ซึ่งในส่วนของเงินกู้ยืมระยะยาวจากสถาบันการเงิน และหนี้สินตามสัญญาเช่าซื้อมีการผ่อนชำระเป็นรายเดือนประมาณเดือนละ 2-3 ล้านบาท และเงินกู้ยืมจากกองทุนทั้งสองจะชำระคืนจากเงินที่ได้รับจากการเสนอขายหุ้น IPO ของบริษัท ซึ่งเป็นส่วนหนึ่งของการปฏิบัติตามเงื่อนไขบังคับก่อนของสัญญายกเลิก (Termination Agreement) โดยคาดว่าจะบริษัทจะไม่ได้รับผลกระทบด้านสภาพคล่องจากการชำระคืนหนี้ดังกล่าว และในงวด 6 เดือนแรกของปี 2555 เงินสดได้มาจากกิจกรรมดำเนินงานส่วนใหญ่มาจากเงินเบิกเกินบัญชี และเงินกู้ยืมจากสถาบันการเงินที่เพิ่มขึ้น

อัตราส่วนสภาพคล่อง

ในปี 2552 - 2554 บริษัทมีอัตราส่วนสภาพคล่องเท่ากับ 0.37 เท่า 0.36 เท่า และ 0.22 เท่า ซึ่งเป็นอัตราส่วนค่อนข้างต่ำ เนื่องจากลักษณะธุรกิจของบริษัทมีสินทรัพย์หมุนเวียนส่วนใหญ่เป็นเงินสด และสินค้าคงเหลือที่มีการหมุนเวียนค่อนข้างเร็วและมียอดคงค้างจำนวนไม่มาก โดยบริษัทไม่มีลูกหนี้การค้าจากการขายสินค้าในร้านอาหาร เนื่องจากเป็นการขายเงินสดและมีการเก็บเงินจากลูกค้าทันที ในขณะที่บริษัทมีหนี้สินหมุนเวียนจำนวนมาก โดยส่วนใหญ่เป็นเจ้าหนี้การค้าจากการได้รับเครดิตในการสั่งซื้อสินค้า และเงินกู้ยืมระยะยาวส่วนที่ถึงครบกำหนดชำระภายในหนึ่งปี โดยบริษัทบริหารสภาพคล่องจากการใช้กระแสเงินสดจากการดำเนินงาน

ทั้งนี้ จากการพิจารณาอัตราส่วนสภาพคล่อง จะเห็นว่า ณ สิ้นปี 2554 และวันที่ 30 มิถุนายน 2555 บริษัทมีสภาพคล่องที่ลดลง โดยมีอัตราส่วนต่ำกว่า 1 เท่า เนื่องจากบริษัทมีการลงทุนเพื่อขยายและปรับปรุงสาขามาอย่างต่อเนื่อง โดยเงินลงทุนส่วนหนึ่งมาจากเงินสดและเงินทุนหมุนเวียนภายในกิจการ อีกทั้งการลดลงของอัตราส่วนสภาพคล่อง ณ สิ้นปี 2554 และวันที่ 30 มิถุนายน 2555 มีสาเหตุหลักมาจากการเพิ่มขึ้นมากของหนี้สินหมุนเวียนจากเจ้าหนี้การค้า ตามยอดขยายที่เพิ่มขึ้น และการขยายระยะเวลาชำระหนี้การค้าดังกล่าว รวมทั้งการเพิ่มขึ้นของเจ้าหนี้ค่าซื้อสินทรัพย์จากไค โคมอนจำนวน 33.74 ล้านบาท ณ สิ้นปี 2554 และเจ้าหนี้ค่าซื้อสิทธิการเช่าพื้นที่ร้านไค โคมอนจากสถาบันการเงินจำนวน 88.74 ล้านบาท และ 80.76 ล้านบาท ณ สิ้นปี 2554 และวันที่ 30 มิถุนายน 2555 ตามลำดับ ซึ่งบริษัทจะชำระค่าซื้อสิทธิการเช่าพื้นที่ร้านไค โคมอนดังกล่าวภายหลังกระบวนการโอนเปลี่ยนคู่สัญญามาเป็นของบริษัทเสร็จสิ้นแล้ว ซึ่งคาดว่าจะเกิดขึ้นภายในปี 2555 โดยมีแหล่งเงินทุนส่วนใหญ่มาจากเงินกู้ยืมระยะยาวจากสถาบันการเงิน ซึ่งจะทำให้บริษัทมีหนี้สินหมุนเวียนที่ลดลงจำนวนมาก ประกอบกับการเสนอขายหุ้นเพิ่มทุนให้แก่ประชาชนครั้งนี้ จะทำให้บริษัทมีกระแสเงินสดที่ใช้เป็นเงินทุนหมุนเวียนเพิ่มขึ้น และมีสภาพคล่องเพิ่มสูงขึ้น

ในปี 2552 - 2554 วงจรเงินสดเท่ากับ (38) วัน (37) วัน และ (56) วัน ตามลำดับ วงจรเงินสดคิดลบเป็นไปตามลักษณะธุรกิจของบริษัทที่มีการขายสินค้าและเก็บเงินจากลูกค้าทันที ก่อนที่จะจ่ายเงินให้กับเจ้าหนี้ค่าซื้อสินค้านอกจากนี้ ในปี 2552 - 2554 บริษัทมีระยะเวลาการขายเฉลี่ยเท่ากับ 16 วัน 15 วัน และ 17 วัน ตามลำดับ และมีระยะเวลาชำระหนี้เฉลี่ยในปี 2552 - 2554 เท่ากับ 54 วัน 53 วัน และ 74 วัน ตามลำดับ ซึ่งแสดงถึงสภาพคล่องของเงิน

สัดที่ใช้ในการดำเนินธุรกิจประจำวันของบริษัท โดยวงจรมูลเงินสดสิ้นปี 2554 ดีดลบมากขึ้นเมื่อเทียบกับสิ้นปี 2553 เนื่องจากบริษัทมีระยะเวลาชำระหนี้เฉลี่ยเพิ่มขึ้น

ณ วันที่ 30 มิถุนายน 2555 บริษัทมีอัตราส่วนสภาพคล่องเท่ากับ 0.22 เท่า ซึ่งเท่ากับอัตราส่วน ณ สิ้นปี 2554 บริษัทมีวงจรมูลเงินสดเท่ากับ (54) วัน ระยะเวลาขายสินค้าเฉลี่ย 14 วัน ระยะเวลาชำระหนี้เฉลี่ย 68 วัน โดยวงจรมูลเงินสด ดีดลบน้อยลงจากสิ้นปี 2554 ที่เท่ากับ (56) วัน เนื่องจากบริษัทมีระยะเวลาชำระหนี้เฉลี่ยเร็วขึ้น

หนี้สิน

หนี้สินรวมของบริษัท ณ สิ้นปี 2552 - 2554 มีจำนวน 312.53 ล้านบาท 304.00 ล้านบาท และ 498.81 ล้านบาท ตามลำดับ เพิ่มขึ้น (ลดลง) ร้อยละ (2.73) และร้อยละ 64.08 ในปี 2553 และปี 2554 ตามลำดับ การลดลงของหนี้สินรวมในปี 2553 มีสาเหตุหลักมาจากการชำระคืนหนี้สินของบริษัท ทั้งนี้หนี้สินรวมของบริษัทส่วนใหญ่เป็นเงินกู้ยืมจากกิจการที่เกี่ยวข้องกัน ซึ่งได้แก่ กองทุนออริออส เซาท์ อีสท์ เอเชีย และกองทุนส่วนบุคคลของธนาคารออมสิน และเงินกู้ยืมระยะยาวจากสถาบันการเงิน รองลงมาได้แก่ เจ้าหนี้การค้า ทั้งนี้ ณ สิ้นปี 2552 - 2554 เงินกู้ยืมระยะยาวจากกิจการที่เกี่ยวข้องกันมีจำนวน 141.11 ล้านบาท 111.11 ล้านบาท และ 27.17 ล้านบาท ตามลำดับ การลดลงของเงินกู้ยืมระยะยาวจากบริษัทที่เกี่ยวข้องกัน เนื่องจากบริษัทได้ชำระคืนเงินกู้ยืมระยะยาวให้แก่กองทุนออริออส และกองทุนส่วนบุคคลของธนาคารออมสินจำนวน 83.94 ล้านบาท ซึ่งส่วนหนึ่งเป็นการแปลงเงินกู้ยืมระยะยาวจำนวน 78.94 ล้านบาท เป็นหุ้นสามัญเพิ่มทุนในจำนวนดังกล่าว บริษัทมีเงินกู้ยืมระยะยาวจากสถาบันการเงินมีจำนวน 53.99 ล้านบาท 44.97 ล้านบาท และ 63.88 ล้านบาท ตามลำดับ คิดเป็นประมาณร้อยละ 13 - 17 ของหนี้สินรวม และมีเจ้าหนี้การค้าจำนวน 63.68 ล้านบาท 86.86 ล้านบาท และ 183.65 ล้านบาท ตามลำดับ คิดเป็นประมาณร้อยละ 20 - 37 ของหนี้สินรวม

ณ วันที่ 30 มิถุนายน 2555 หนี้สินรวมมีจำนวน 496.94 ล้านบาท ลดลงจากสิ้นปี 2554 ที่มีจำนวน 498.81 ล้านบาท หรือลดลงร้อยละ 0.37 สาเหตุหลักมาจากการลดลงของเจ้าหนี้การค้าจำนวน 58.64 ล้านบาท เจ้าหนี้ค่าซื้อสินทรัพย์ใดโคมอนจำนวน 33.74 ล้านบาท ในขณะที่มีเงินกู้ยืมจากสถาบันการเงินเพิ่มขึ้น 55.50 ล้านบาท เจ้าหนี้อื่นซึ่งส่วนใหญ่เป็นค่าใช้จ่ายค้างจ่ายเพิ่มขึ้นจำนวน 10.15 ล้านบาท

ทั้งนี้ เงินกู้ยืมระยะยาวของบริษัทกับสถาบันการเงินแห่งหนึ่ง ณ วันที่ 31 ธันวาคม 2554 และ 30 มิถุนายน 2555 มีจำนวน 63.88 ล้านบาท และ 119.38 ตามลำดับ มีหลักทรัพย์ค้ำประกันโดยการจดจำนองที่ดิน อาคาร โรงงาน และสิ่งปลูกสร้างของบริษัท และบริษัทต้องปฏิบัติตามเงื่อนไขของสัญญาเงินกู้เงินที่สำคัญได้แก่ บริษัทต้องคงอัตราส่วนหนี้สินต่อส่วนทุนในอัตราไม่เกิน 1.5:1 โดยหนี้สินหมายถึง หนี้สินทั้งหมดหักเงินกู้กรรมการหรือผู้ถือหุ้น และส่วนทุนหมายถึงส่วนทุนทั้งหมดรวมกับเงินกู้กรรมการหรือผู้ถือหุ้น

ณ สิ้นปี 2552 - 2553 บริษัทสามารถปฏิบัติตามเงื่อนไขที่กำหนดโดยสถาบันการเงินได้ โดยมีอัตราส่วนหนี้สินต่อส่วนทุน เมื่อคำนวณตามหลักเกณฑ์ดังกล่าวข้างต้นเท่ากับ 0.83 เท่า และ 0.94 เท่า ตามลำดับ ซึ่งต่ำกว่าอัตราส่วนที่กำหนดที่เท่ากับ 1.5 เท่า อย่างไรก็ตาม ณ สิ้นปี 2554 และ 30 มิถุนายน 2555 บริษัทไม่สามารถปฏิบัติตามเงื่อนไขการดำรงอัตราส่วนหนี้สินรวมต่อส่วนของผู้ถือหุ้นตามที่กำหนดในสัญญาเงินกู้เงินดังกล่าวได้ โดยฝ่ายบริหารของบริษัทได้ขอผ่อนผันกับสถาบันการเงินเพื่อไม่ให้ผิดเงื่อนไขในสัญญา ซึ่งสถาบันการเงินอยู่ระหว่างพิจารณาทำหนังสืออนุมัติการผ่อนผันเงื่อนไขดังกล่าวกับบริษัท โดยในปี 2554 และงวด 6 เดือนแรกของปี 2555 บริษัทยังคงจ่ายชำระเงินต้นและดอกเบี้ยได้ตามเงื่อนไขที่สถาบันการเงินกำหนด

รายละเอียดการคำนวณอัตราส่วนหนี้สินต่อส่วนของผู้ถือหุ้นตามสัญญากู้เงิน มีดังนี้

(หน่วย : ล้านบาท)	31 ธ.ค. 2552	31 ธ.ค. 2553	31 ธ.ค.2554	30 มิ.ย. 2555
หนี้สินรวม	312.53	304.00	498.81	496.94
หัก เงินกู้ยืมที่นับเป็นส่วนกองทุน	147.86	115.86	27.17	27.17
- เงินกู้ยืมจากบุคคลที่เกี่ยวข้องกัน	6.75	4.75	-	-
- เงินกู้ยืมจากกิจการที่เกี่ยวข้องกัน	141.11	111.11	27.17	27.17
หนี้สินที่ใช้ในการคำนวณอัตราส่วนหนี้สินต่อส่วนกองทุน	164.67	188.14	471.64	469.77
ส่วนของผู้ถือหุ้น	50.84	84.40	202.23	234.32
บวก เงินกู้ยืมที่นับเป็นส่วนกองทุน	147.86	115.86	27.17	27.17
ส่วนของผู้ถือหุ้นที่ใช้ในการคำนวณอัตราส่วนหนี้สินต่อส่วนกองทุน	198.70	200.26	229.40	261.49
อัตราส่วนหนี้สินต่อส่วนกองทุน (เท่า)	0.83	0.94	2.06	1.80

อย่างไรก็ตาม หนี้สินรวมส่วนใหญ่เป็นหนี้สินหมุนเวียนที่เกี่ยวข้องกับการดำเนินธุรกิจประจำวัน เช่น เจ้าหนี้การค้า และเจ้าหนี้อื่น แต่หากพิจารณาหนี้สินที่มีภาระดอกเบี้ย (Interest Bearing Debt) ของบริษัท อันประกอบด้วย เงินเบิกเกินบัญชี หนี้สินตามสัญญาเช่าซื้อ เงินกู้ยืมจากกิจการที่เกี่ยวข้องกัน และเงินกู้ยืมจากสถาบันการเงิน ซึ่ง ณ สิ้นปี 2552 - 2554 และ 30 มิถุนายน 2555 มีจำนวน 210.09 ล้านบาท 167.30 ล้านบาท 105.28 ล้านบาท และ 179.90 ล้านบาท หรือคิดเป็นอัตราส่วนหนี้สินที่มีภาระดอกเบี้ยต่อส่วนของผู้ถือหุ้นรวมเท่ากับ 4.13 เท่า 1.98 เท่า 0.52 เท่า และ 0.77 เท่า ซึ่งลดลงจากปี 2552 - 2553 อย่างไรก็ตาม การเพิ่มขึ้นของอัตราส่วนดังกล่าว ณ วันที่ 30 มิถุนายน 2555 เป็นผลจากบริษัทมีการเบิกเงินกู้ยืมจากสถาบันการเงินเพื่อใช้ในการขยายสาขาร้านอาหารของบริษัท

เจ้าหนี้การค้า

ณ สิ้นปี 2552 - 2554 และ ณ วันที่ 30 มิถุนายน 2555 บริษัทมีเจ้าหนี้การค้าจำนวน 63.68 ล้านบาท 86.86 ล้านบาท 183.65 ล้านบาท และ 125.00 ล้านบาท ตามลำดับ คิดเป็นประมาณร้อยละ 17 - 26 ของหนี้สินรวม เจ้าหนี้การค้าดังกล่าวเป็นเจ้าหนี้การค้าประเภทวัตถุดิบและอาหารสำเร็จรูป โดยมีเงื่อนไขการชำระเงิน 15 - 60 วัน แล้วแต่ชนิดและประเภทของสินค้า การเพิ่มขึ้นของเจ้าหนี้การค้า ณ วันที่ 31 ธันวาคม 2554 จำนวน 96.78 ล้านบาท เนื่องมาจากการเพิ่มขึ้นของยอดขายในช่วงปลายปี ประกอบกับในช่วงดังกล่าวบริษัทมีภาระต้องชำระเงินค่าซื้อสินทรัพย์ดำเนินงาน และสิทธิการเช่าพื้นที่ร้านใด โคมอนบางส่วน ซึ่งมีผลกระทบต่อสภาพคล่องของบริษัทให้ลดลง อีกทั้งบริษัทยังต้องนำเงินทุนหมุนเวียนบางส่วนไปใช้ในการขยายสาขาในช่วงไตรมาสที่ 4 ปี 2554 ทำให้บริษัทต้องจ่ายชำระเจ้าหนี้การค้าช้าลง และเป็นผลให้มียอดค้างของเจ้าหนี้การค้าเพิ่มขึ้นในงวดดังกล่าว

เจ้าหนี้อื่น

ณ สิ้นปี 2552 - 2554 และ ณ วันที่ 30 มิถุนายน 2555 บริษัทมีเจ้าหนี้อื่น ซึ่งส่วนใหญ่เป็นค่าใช้จ่ายค้างจ่ายประเภทต่างๆ โดยมีจำนวน 32.26 ล้านบาท 27.96 ล้านบาท 50.62 ล้านบาท และ 60.77 ล้านบาท ตามลำดับ คิดเป็นประมาณร้อยละ 7 - 9 ของหนี้สินรวม ค่าใช้จ่ายค้างจ่ายส่วนใหญ่ ประกอบด้วย ยอดคงค้างระหว่างงวดของเจ้าหนี้ค่าใช้จ่ายอื่นๆ เจ้าหนี้ตามสัญญาเช่าและสัญญาบริการ เจ้าหนี้ค่าทรัพย์สินที่บริษัทใช้เพื่อลงทุนขยายร้านอาหาร ค่าภาษีโรงเรือนค้างจ่าย และค่าสาธารณูปโภคค้างจ่าย

ส่วนของผู้ถือหุ้น

ส่วนของผู้ถือหุ้นของบริษัท ณ สิ้นปี 2552 - 2554 มีจำนวน 50.84 ล้านบาท 84.40 ล้านบาท และ 202.23 ล้านบาท ตามลำดับ การลดลงของส่วนของผู้ถือหุ้นในปี 2552 จำนวน 11.43 ล้านบาท หรือคิดเป็นร้อยละ 18.36 เป็นผลมาจากผลการดำเนินงานในปี 2552 มีผลขาดทุน 11.43 ล้านบาท สำหรับปี 2553 ส่วนของผู้ถือหุ้นเพิ่มขึ้นจำนวน 33.56 ล้านบาท หรือเพิ่มขึ้นคิดเป็นร้อยละ 66.01 จากผลกำไรสุทธิสำหรับปี 2553 จำนวน 33.56 ล้านบาท และสำหรับปี 2554 ส่วนของผู้ถือหุ้นเพิ่มขึ้นจำนวน 117.83 ล้านบาท หรือเพิ่มขึ้นคิดเป็นร้อยละ 139.60 จากการเพิ่มทุนจดทะเบียนจำนวน 56.86 ล้านบาท เป็น 85.29 ล้านบาท โดยการเสนอขายหุ้นสามัญเพิ่มทุนให้แก่กองทุนอริออส และกองทุนส่วนบุคคลของธนาคารออมสินจำนวน 2,929,384 หุ้น มูลค่าที่ตราไว้หุ้นละ 10 บาท ในราคาเสนอขาย 26.95 บาท รวมทั้งบริษัทมีกำไรสะสมที่เพิ่มขึ้น เนื่องจากในปี 2554 บริษัทมีกำไรสุทธิจำนวน 39.89 ล้านบาท

ณ วันที่ 30 มิถุนายน 2555 ส่วนของผู้ถือหุ้นมีจำนวน 234.32 ล้านบาท เพิ่มขึ้นจากสิ้นปี 2554 ที่มีจำนวน 202.23 ล้านบาท หรือเพิ่มขึ้นร้อยละ 15.87 สาเหตุหลักมาจากในงวด 6 เดือนแรกของปี 2555 บริษัทมีกำไรสุทธิจำนวน 32.09 ล้านบาท

อัตราส่วนวิเคราะห์นโยบายทางการเงิน

ณ สิ้นปี 2552 - 2554 บริษัทมีอัตราส่วนหนี้สินต่อส่วนของผู้ถือหุ้นเท่ากับ 6.15 เท่า 3.60 เท่า และ 2.47 เท่า ตามลำดับ บริษัทมีอัตราส่วนดังกล่าวอยู่ในระดับสูงเนื่องจากแหล่งเงินทุนส่วนใหญ่ของบริษัทมาจากการกู้ยืมเงินระยะยาวทั้งจากผู้ถือหุ้นซึ่งเป็นกองทุนร่วมลงทุนในบริษัท และจากสถาบันการเงิน อย่างไรก็ตาม ณ สิ้นปี 2553 อัตราส่วนหนี้สินต่อส่วนของผู้ถือหุ้นลดลง สาเหตุหลักเนื่องมาจากบริษัทมีส่วนของผู้ถือหุ้นเพิ่มขึ้นจากผลกำไรสุทธิในปี 2553 และมีหนี้สินรวมที่ลดลงจากการทยอยชำระคืนหนี้เงินกู้ยืมระยะยาวดังกล่าว และการลดลงของอัตราส่วนหนี้สินต่อทุนในปี 2554 เนื่องจากบริษัทมีส่วนของผู้ถือหุ้นเพิ่มขึ้นจากการเพิ่มทุนจดทะเบียนกำไรและกำไรสะสมที่เพิ่มขึ้นในปี 2554 โดยมีหนี้สินรวมลดลงสาเหตุหลักมาจากการชำระคืนเงินกู้ยืมระยะยาวจากบริษัทที่เกี่ยวข้องกันและการลดลงของเงินกู้ยืมระยะยาวจากบุคคลที่เกี่ยวข้องกัน

ณ วันที่ 30 มิถุนายน 2555 อัตราส่วนหนี้สินต่อส่วนของผู้ถือหุ้นเท่ากับ 2.12 เท่า ลดลงจากสิ้นปี 2554 ที่มีอัตราส่วนเท่ากับ 2.47 เท่า สาเหตุหลักเนื่องมาจากบริษัทมีส่วนของผู้ถือหุ้นเพิ่มขึ้นจากกำไรและกำไรสะสมที่เพิ่มขึ้นในงวด 6 เดือนแรกของปี 2555

12.3 ปัจจัยและอิทธิพลหลักที่อาจมีผลต่อการดำเนินงานและฐานะการเงินในอนาคต

12.3.1 การเปลี่ยนแปลงของภาวะเศรษฐกิจ

การเปลี่ยนแปลงของภาวะเศรษฐกิจมีผลกระทบโดยตรงต่อรายได้ของบริษัท โดยหากเศรษฐกิจชะลอตัวหรือมีแนวโน้มขยายตัวลดลง จะส่งผลกระทบต่อการบริโภคโดยรวมของลูกค้า ทำให้จำนวนลูกค้าที่มาใช้บริการในร้านสาขาของบริษัทลดลง และมีผลกระทบต่อยอดขายของแต่ละร้านสาขาและรายได้รวมของบริษัทให้ลดลง

นอกจากนี้ ความสำเร็จของการลงทุนในร้านสาขาใหม่ยังขึ้นกับภาวะเศรษฐกิจ โดยปัจจุบันการลงทุนเปิดร้านสาขาใหม่ จะต้องใช้เงินลงทุนสาขาละประมาณ 6 - 7 ล้านบาท ได้แก่ เงินลงทุนในการปรับปรุงอาคารพื้นที่เช่า ค่าตกแต่งร้าน เครื่องครัวและอุปกรณ์ เงินประกันตามสัญญาเช่าร้าน เป็นต้น ซึ่งหากการเติบโตของภาวะเศรษฐกิจ

และกำลังซื้อของผู้บริโภคลดลงหรือไม่เป็นไปตามที่คาดการณ์ไว้ อาจส่งผลให้ผลตอบแทนการลงทุนลดลงหรืออาจสูญเสียเงินลงทุน ซึ่งจะส่งผลต่อฐานะการเงินและผลการดำเนินงานของบริษัทได้

12.3.2 ความผันผวนของราคาวัตถุดิบ

วัตถุดิบส่วนใหญ่ของบริษัทเป็นผลผลิตทางการเกษตร เช่น เนื้อสัตว์ ผัก ผลไม้ และธัญพืชต่างๆ เป็นต้น ซึ่งมีปริมาณและราคาผันผวนตามฤดูกาล ความแปรปรวนของสภาพอากาศ ภัยธรรมชาติ การแพร่ระบาดของโรคพืชและสัตว์ ตลอดจนปริมาณผลผลิตที่ออกสู่ตลาด ซึ่งเป็นปัจจัยภายนอกที่นอกเหนือการควบคุมของบริษัท และส่งผลกระทบต่อการจัดหาวัตถุดิบในบางช่วงเวลา รวมทั้งอาจมีผลกระทบต่อต้นทุนวัตถุดิบ และผลการดำเนินงานของบริษัทได้

ทั้งนี้ การปรับเพิ่มขึ้นของราคาอาหารตามราคาค่าต้นทุนวัตถุดิบ บริษัทจะต้องพิจารณาอย่างรอบคอบ ซึ่งอาจไม่สามารถทำได้ทันทีเมื่อราคาวัตถุดิบมีการปรับตัวเพิ่มขึ้น เนื่องจากวัตถุดิบเกือบทั้งหมดเป็นผลผลิตทางการเกษตรที่มีการขึ้นลงของราคาเกือบทุกวัน แต่จะพิจารณาปรับเพิ่มราคาอาหาร ในกรณีที่ราคาวัตถุดิบมีแนวโน้มในทิศทางที่เพิ่มขึ้นหรือราคาวัตถุดิบโดยรวมมีการปรับเพิ่มขึ้นอย่างมีนัยสำคัญ และจะต้องพิจารณาเปรียบเทียบกับราคตลาดหรือคู่แข่ง เพื่อมิให้กระทบต่อยอดขายหรือฐานลูกค้าโดยรวมของบริษัท ซึ่งทำให้บริษัทอาจต้องรับภาระต้นทุนที่สูงในบางขณะอย่างหลีกเลี่ยงไม่ได้ ซึ่งอาจส่งผลกระทบต่อผลการดำเนินงานของบริษัทในบางช่วงเวลาได้

12.3.3 การจัดหาพื้นที่เช่าสำหรับร้านสาขา

การเลือกทำเลที่เหมาะสมเป็นหนึ่งในปัจจัยความสำเร็จหรือการเติบโตของการดำเนินธุรกิจร้านอาหาร ความสามารถในการจัดหาพื้นที่เช่าเพื่อขยายสาขาใหม่ และการรักษาพื้นที่เช่าเดิมที่ตั้งอยู่ในทำเลที่มีศักยภาพ ด้วยการได้รับการต่ออายุสัญญาเช่าเมื่อครบกำหนดสัญญาเช่า จึงเป็นปัจจัยที่สำคัญในการดำเนินธุรกิจของบริษัท โดยบริษัทมีเป้าหมายในการขยายสาขาเพิ่มขึ้นทุกปี เพื่อรองรับตลาดและพฤติกรรมผู้บริโภคอาหารบุฟเฟต์ที่มีแนวโน้มการเติบโตอย่างต่อเนื่อง ดังนั้น หากบริษัทไม่สามารถหาพื้นที่เป้าหมายเพื่อเปิดสาขาใหม่ หรือไม่ได้รับการต่ออายุสัญญาเช่าเดิม อาจส่งผลกระทบต่อผลการดำเนินงานและแผนการเพิ่มยอดขายเพื่อสร้างความเติบโตในอนาคตของบริษัทได้

อย่างไรก็ตาม ด้วยรูปแบบร้านอาหารของบริษัท ที่มีความแตกต่างจากผู้ประกอบการรายอื่น โดยการนำเสนอร้านอาหารบุฟเฟต์นานาชาติที่เสิร์ฟบนบาร์อาหาร รวมทั้งรสชาติ คุณภาพ ความหลากหลายของอาหาร ในราคาที่เหมาะสม ทำให้ร้านอาหารของบริษัทได้รับการตอบรับที่ดีจากผู้บริโภคเป็นอย่างมาก และสามารถสร้างชื่อเสียงในระดับร้านอาหารชั้นนำ ประกอบกับการมีแบรนด์ที่หลากหลายซึ่งครอบคลุมกลุ่มลูกค้าตั้งแต่ระดับกลางถึงระดับสูง ทำให้สามารถเปิดสาขาเข้าไปในห้างฯที่หลากหลายระดับมากขึ้น โดยไม่มีข้อจำกัดที่จะต้องเปิดสาขาเฉพาะในห้างฯ ระดับใดระดับหนึ่งเท่านั้น ซึ่งมีส่วนสำคัญที่ช่วยให้บริษัทจัดหาพื้นที่เพื่อเปิดร้านสาขาได้ง่ายขึ้น นอกจากนี้ ที่ผ่านมามีการปฏิบัติตามเงื่อนไขของสัญญาเช่าอย่างเคร่งครัด และมีการปรับปรุงร้านสาขาให้สามารถแข่งขันกับผู้ประกอบการรายอื่นได้ ทำให้บริษัทได้รับการต่อสัญญาจากเจ้าของพื้นที่อย่างต่อเนื่อง

12.3.4 ผลกระทบจากวิกฤตน้ำท่วมใหญ่ในปี 2554

จากวิกฤตน้ำท่วมใหญ่ในปี 2554 ที่เกิดขึ้นตั้งแต่ช่วงเดือนกรกฎาคมจนถึงปลายปี 2554 ที่ได้เริ่มจากเขตพื้นที่ทางภาคเหนือตอนล่างและภาคกลาง และขยายวงกว้างไปในหลายพื้นที่ในกรุงเทพมหานครและปริมณฑล ได้ส่งผลกระทบต่อโรงงานและร้านสาขาของบริษัท กล่าวคือ โรงงานของบริษัทที่อำเภอลำลูกกา จังหวัดปทุมธานี ตั้งอยู่ในพื้นที่ที่ทางราชการประกาศเป็นพื้นที่น้ำท่วม แต่เนื่องจากตัวอาคาร โรงงานตั้งอยู่บนที่สูง น้ำจึงไม่ได้เข้าท่วมภายใน

โรงงาน อย่างไรก็ตามมีน้ำท่วมบริเวณรอบโรงงาน และทางเข้าออกโรงงาน ไปจนถึงถนนสายหลัก จึงส่งผลกระทบต่อ การกระจายสินค้าและระบบโลจิสติกส์บนเส้นทางระหว่างโรงงานไปยังร้านสาขาต่างๆ เส้นทางที่ซัพพลายเออร์ขนส่ง สินค้าและวัตถุดิบมายังโรงงาน ตลอดจนเส้นทางสัญจรของพนักงานที่เข้ามาทำงานในโรงงาน

จากปัญหาในการสัญจรบนเส้นทางดังกล่าว บริษัทได้แก้ไขปัญหาเพื่อลดผลกระทบต่อการดำเนินงาน ของบริษัท โดยการจัดรถรับวัตถุดิบจากซัพพลายเออร์ในจุดที่น้ำไม่ท่วมเพื่อมาส่งยังโรงงาน เน้นการผลิตสินค้าที่ใช้ เครื่องจักรเป็นหลักมากกว่าการใช้คน และจัดให้มีรถรับส่งพนักงานเข้าออกโรงงาน ในส่วนของคลังกระจายสินค้า บริษัทได้ย้ายคลังกระจายสินค้าไปที่อำเภอเมือง จังหวัดสมุทรสาครเป็นการชั่วคราว และจัดรถบรรทุกเพื่อเพิ่มรอบการ ขนส่งไปยังร้านสาขาต่างๆ กรณีวัตถุดิบบางส่วนขาดแคลนให้ใช้วัตถุดิบในพื้นที่ทดแทน

ในส่วนของร้านบางสาขาที่อยู่ในเส้นทางที่น้ำท่วมและไม่สามารถสัญจรไปมาได้ก็ได้รับผลกระทบจาก การปิดชั่วคราวของห้างฯหรือศูนย์การค้าในบริเวณนั้นๆ ทำให้ต้องมีการปิดชั่วคราวของร้านสาขามาไปด้วย โดย ในช่วงระหว่างวันที่ 12 ตุลาคม - 17 พฤศจิกายน 2554 บริษัทปิดร้านสาขาชั่วคราวจำนวน 17 สาขา และ ณ วันที่ 31 ธันวาคม 2554 ร้านสาขาที่ปิดชั่วคราวเกือบทั้งหมดเปิดให้บริการได้แล้ว ยกเว้น สอท พอท บุฟเฟต์ แวลลู สาขา เชียง รังสิต ที่ต้องซ่อมแซมร้านซึ่งได้รับความเสียหายจากน้ำท่วมซึ่งภายในร้าน โดยบริษัทได้ปรับปรุงใหม่ทั้งร้านและ ปรับเปลี่ยนรูปแบบร้านดังกล่าวใหม่เป็นร้านไอศ cream โฉมใหม่ ซึ่งเปิดให้บริการแล้วในวันที่ 17 มิถุนายน 2555

อย่างไรก็ตาม ร้านสาขาส่วนใหญ่ไม่ถูกน้ำท่วมภายในร้าน เนื่องจากตั้งอยู่บนชั้นสูงของห้างฯ หรือ ศูนย์การค้าต่างๆ หรือในกรณีที่อยู่ชั้นล่างก็สามารถป้องกันน้ำเข้าท่วมภายในร้านได้ โดยสาขาที่มีความเสียหายของ ทรัพย์สินภายในร้านจากการถูกน้ำท่วมมีจำนวน 3 สาขา ได้แก่ สอท พอท บุฟเฟต์ แวลลู สาขา บิ๊กซี ดอนเมือง, สอท พอท บุฟเฟต์ แวลลู สาขา เชียง รังสิต และ สอท พอท อินเตอร์ บุฟเฟต์ สาขา เชียง รังสิต โดย ณ วันที่ 31 ธันวาคม 2554 บริษัทได้บันทึกผลกระทบจากน้ำท่วมเฉพาะความเสียหายที่เกี่ยวกับสินทรัพย์ถาวรของทั้ง 3 ร้านสาขาดังกล่าว จำนวนรวม 1.03 ล้านบาท ซึ่งเท่ากับมูลค่าตามบัญชีสุทธิ และได้ตัดบัญชีรายการสินทรัพย์ของร้านสาขาดังกล่าวออก จากบัญชีในปี 2554 แล้ว บริษัทได้ทำประกันกับร้านสาขาและทรัพย์สินภายในร้านสาขาดังกล่าวข้างต้นกับบริษัท ประกันภัยแห่งหนึ่ง โดยมีทุนประกันในแต่ละสาขา 2.7 - 3 ล้านบาท (แยกตามแบรนด์ โดย สอท พอท อินเตอร์ บุฟเฟต์ ทุนประกัน 3 ล้านบาท และ สอท พอท บุฟเฟต์ แวลลู ทุนประกัน 2.7 ล้านบาท) ที่ได้ครอบคลุมความเสียหายที่เกิดขึ้น จากน้ำท่วมไว้ด้วย สำหรับความเสียหายที่เกิดขึ้นกับแต่ละร้านสาขาดังกล่าว บริษัทได้สำรวจความเสียหายร่วมกับ บริษัทประกันภัย และได้ส่งรายละเอียดเกี่ยวกับทรัพย์สินที่เสียหายทั้งหมดให้บริษัทประกันภัยแล้ว โดยในงวด 6 เดือน แรกของปี 2555 บริษัทได้รับการชดเชยค่าเสียหายจากบริษัทประกันแล้วจำนวน 5.21 ล้านบาท

บริษัทได้ประมาณการรายจ่ายฝ่ายลงทุนในการฟื้นฟูภายหลังเหตุการณ์น้ำท่วมของร้านสาขา 3 แห่ง จำนวนเงิน 6.04 ล้านบาท โดยได้จ่ายลงทุนไปแล้วในปี 2554 จำนวน 1.09 ล้านบาท ซึ่งประกอบด้วยร้านสาขา และ สอท พอท อินเตอร์ บุฟเฟต์ สาขา เชียง รังสิต จำนวน 0.92 ล้านบาท และ สอท พอท บุฟเฟต์ แวลลู สาขา บิ๊กซี ดอนเมือง จำนวน 0.17 ล้านบาท ส่วนที่เหลือเป็นประมาณการลงทุนของร้าน สอท พอท บุฟเฟต์ แวลลู สาขา เชียง รังสิต จำนวน 4.94 ล้านบาท

ทั้งนี้ ร้านสาขาที่ปิดให้บริการชั่วคราวระหว่างวันที่ 12 ตุลาคม - 17 พฤศจิกายน 2554 มีดังต่อไปนี้

1. สอท พอท อินเตอร์ บุฟเฟต์ สาขา วิสแควร์ นครสวรรค์
2. สอท พอท อินเตอร์ บุฟเฟต์ สาขา อยูทธยาปาร์ค
3. สอท พอท อินเตอร์ บุฟเฟต์ สาขา แฟชั่น ไอส์แลนด์

4. สอท พอท อินเตอร์ บูฟเฟต์ สาขา เซียร์ รังสิต
5. สอท พอท อินเตอร์ บูฟเฟต์ สาขา เดอะมอลล์ บางแค
6. สอท พอท อินเตอร์ บูฟเฟต์ สาขา เซ็นทรัล ลาดพร้าว
7. สอท พอท บูฟเฟต์ แวลู สาขา เซียร์ รังสิต
8. สอท พอท บูฟเฟต์ แวลู สาขา โลตัส นวนคร
9. สอท พอท บูฟเฟต์ แวลู สาขา เดอะสแควร์บางใหญ่
10. สอท พอท บูฟเฟต์ แวลู สาขา เมเจอร์ ปิ่นเกล้า
11. สอท พอท บูฟเฟต์ แวลู สาขา บิ๊กซี คอนเมือง
12. สอท พอท บูฟเฟต์ แวลู สาขา เซฟเซ็นเตอร์ พุทธมณฑล สาย 2
13. สอท พอท บูฟเฟต์ แวลู สาขา ดิ อเวนิว แจ้งวัฒนะ
14. สอท พอท บูฟเฟต์ แวลู สาขา โลตัส แจ้งวัฒนะ
15. สอท พอท บูฟเฟต์ แวลู สาขา ไอที สแควร์ หลักสี่
16. สอท พอท บูฟเฟต์ แวลู สาขา บิ๊กซี ลาดพร้าว
17. สอท พอท บูฟเฟต์ แวลู สาขา บิ๊กซี บางบอน

สำหรับร้านสาขาอื่นๆ ที่เหลือจำนวน 80 สาขา ในขณะนั้น ไม่ได้รับผลกระทบจากการปิดร้าน และเปิดให้บริการได้ตามปกติ โดยบริษัทสามารถการผลิตและกระจายสินค้าและวัตถุดิบไปยังร้านสาขาต่างๆได้ตามปกติ

จากการปิดร้านสาขาเป็นการชั่วคราวดังกล่าวข้างต้น ส่งผลให้บริษัทมีรายได้ในไตรมาสที่ 4 ปี 2554 ลดลงประมาณ 42 ล้านบาท จากประมาณการรายได้เฉลี่ยต่อวันของ 17 ร้านสาขาที่กล่าวข้างต้น และจำนวนวันที่ปิดบริการ) และมีความเสียหายจากทรัพย์สินบางส่วนที่ถูกล้ำท่วม ตลอดจนมีค่าใช้จ่ายที่เพิ่มขึ้นจากการปรับเปลี่ยนเส้นทางขนส่งและค่าเช่าคลังกระจายสินค้าชั่วคราวที่เพิ่มขึ้น ซึ่งได้ส่งผลกระทบต่อกำไรสุทธิของบริษัท นอกจากนี้ ยังมีต้นทุนคงที่บางรายการที่ไม่สามารถลดลงได้ในขณะที่มีการปิดสาขาชั่วคราว เช่น เงินเดือนพนักงานบางส่วน (บริษัท ยังคงจ่ายเงินเดือนให้แก่พนักงานที่สามารถย้ายไปทำงานที่สาขาอื่นที่เปิดให้บริการได้ ส่วนพนักงานที่ไม่สามารถย้ายไปทำงานที่สาขาอื่นได้ พนักงานยินยอมที่จะไม่รับเงินเดือนในช่วงที่หยุดงานเนื่องจากร้านปิดให้บริการ) เป็นต้น สำหรับค่าเช่า/ค่าบริการ บริษัทได้รับส่วนลด/ยกเว้น ค่าเช่า/ค่าบริการ ในช่วงที่มีการปิดห้างหรือศูนย์การค้าอื่นๆ จากผู้ให้เช่าพื้นที่บางสาขาเท่านั้น

อย่างไรก็ตาม สำหรับทรัพย์สินของร้านไอโดมอนั้น ไม่มีสาขาใดได้รับความเสียหายจากเหตุการณ์น้ำท่วมในครั้งนี้ โดย ณ วันโอนกิจการของไอโดมอนในวันที่ 15 ธันวาคม 2554 ทุกสาขาของไอโดมอนเปิดทำการได้ตามปกติ

ทั้งนี้ จากสถานการณ์น้ำท่วมดังกล่าว บริษัทได้ติดตามสถานการณ์อย่างใกล้ชิดเพื่อป้องกันหรือบรรเทาความเสียหายหรือผลกระทบที่อาจเกิดขึ้น ตลอดจนเตรียมการฟื้นฟูในส่วนที่ได้รับผลกระทบให้กลับมาดำเนินงานได้ตามปกติ ซึ่งเมื่อสถานการณ์น้ำท่วมได้เริ่มคลี่คลายแล้ว บริษัทสามารถปรับตัวให้มีผลการดำเนินงานที่กลับมาเป็นปกติได้

12.3.5 ผลกระทบจากการลงทุนในกิจการของไดโคมอนต่อสินทรัพย์และหนี้สิน

ที่ประชุมคณะกรรมการบริษัทครั้งที่ 2/2554 เมื่อวันที่ 6 กันยายน 2554 ได้มีมติอนุมัติให้บริษัทเข้าลงทุนในกิจการของไดโคมอน ประกอบด้วย 1) การซื้อสินทรัพย์ดำเนินงาน (ซื้อกิจการ) ของไดโคมอน โดยใช้เงินประมาณ 50 ล้านบาท (ราคาซื้อขายกิจการของไดโคมอนเท่ากับ 45 ล้านบาท บวกด้วยมูลค่าสุทธิหลังจากบวก/หักด้วยรายการตามเงื่อนไขที่กำหนดในสัญญาซื้อขายกิจการ โดยรายละเอียดราคาซื้อขายกิจการ แสดงไว้ในส่วนที่ 2 บริษัทที่ออกหลักทรัพย์ /5. ทรัพย์สินที่ใช้ในการประกอบธุรกิจ หัวข้อย่อ 5.3.5 สัญญาซื้อขายกิจการ) 2) การซื้อสิทธิการเช่าพื้นที่ร้านสาขาจากธนาคารชนชาติโดยใช้เงินประมาณ 86 ล้านบาท และ 3) การลงทุนปรับปรุงร้านสาขาที่ซื้อมาจากไดโคมอน โดยใช้เงินประมาณ 100 ล้านบาท คิดเป็นมูลค่าเงินลงทุนรวมประมาณ 236 ล้านบาท ซึ่งการทำรายการดังกล่าวได้ผ่านการอนุมัติจากที่ประชุมวิสามัญผู้ถือหุ้นครั้งที่ 4/2554 เมื่อวันที่ 18 ตุลาคม 2554 โดยบริษัทได้รับโอนกิจการของไดโคมอน และชำระเงินค่าซื้อกิจการงวดแรกแล้ว เมื่อวันที่ 15 ธันวาคม 2554 รวมทั้งได้จ่ายชำระเงินมัดจำค่าซื้อสิทธิการเช่าจากธนาคารชนชาติแล้ว เมื่อวันที่ 30 พฤศจิกายน 2554

นอกจากนี้ บริษัทได้พิจารณาซื้อสิทธิการเช่าพื้นที่ร้านสาขาเพิ่มเติมจากธนาคารกรุงไทยจำนวน 2 สาขา มูลค่าประมาณ 10.74 ล้านบาท รวมเป็นมูลค่าการลงทุนทั้งสิ้นประมาณ 243 ล้านบาท (รายละเอียดการลงทุนในกิจการของไดโคมอน แสดงไว้ในส่วนที่ 2 บริษัทที่ออกหลักทรัพย์ / 13. ข้อมูลอื่นที่เกี่ยวข้อง)

การเข้าลงทุนในกิจการของไดโคมอนจะทำให้บริษัทมีประเภทร้านอาหารเพิ่มขึ้นในแนวร้านอาหารแบบปิ้งย่าง จากเดิมที่เป็นธุรกิจร้านอาหารบุฟเฟต์นานาชาติ ที่มีอาหารหลักเป็นสุกี้ ชาบู ซึ่งถือเป็นการเพิ่มสายธุรกิจใหม่ (New Business Line) โดยบริษัทจะเป็นเจ้าของแบรนด์และเครื่องหมายการค้าภายใต้การดำเนินธุรกิจร้านอาหารของไดโคมอนทั้งหมด โดย ณ วันที่ 15 ธันวาคม 2554 บริษัทได้รับโอนกรรมสิทธิ์ในสินทรัพย์ของไดโคมอน ซึ่งประกอบด้วย ร้านสาขาจำนวน 25 แห่ง และสำนักงาน 1 แห่ง ภายหลังจากได้รับโอนกิจการของไดโคมอน ร้านสาขาของไดโคมอนเกือบทั้งหมดยังคงเปิดดำเนินการต่อไปอย่างต่อเนื่องจำนวน 23 สาขา (เปิดทันที 1 สาขา ได้แก่ สาขาอูมามินามินทร์ และอีก 1 สาขาที่ปิดดำเนินการมาตั้งแต่ปี 2553 ได้แก่ สาขาฟิวเจอร์ พาร์ค บางแค) นอกจากนี้ บริษัทได้ปิดบางสาขาตามความเหมาะสม โดยพิจารณาจากผลการดำเนินงานแต่ละสาขา รวมทั้งมีการทยอยปิดร้านสาขาที่เหลือชั่วคราวในแต่ละช่วงเวลาเพื่อปรับปรุงเปลี่ยนแปลงร้านและ/หรือแบรนด์ ตามความเหมาะสม รวมทั้งมีแผนที่จะเพิ่มเมนูอาหารของร้านไดโคมอนให้มีความหลากหลายมากขึ้น โดยได้ปรับราคาขายเพิ่มขึ้นภายหลังการปรับปรุงร้าน

นอกจากนี้ นับตั้งแต่วันรับโอนกรรมสิทธิ์ในสินทรัพย์ของไดโคมอน ในวันที่ 15 ธันวาคม 2554 บริษัทจะมีสินทรัพย์รวมเพิ่มขึ้นอย่างมีนัยสำคัญเช่นกัน โดยส่วนใหญ่เป็นสินทรัพย์ถาวรและสิทธิการเช่าที่ซื้อมาจากไดโคมอนและธนาคารชนชาติ รวมทั้งในปี 2555 จะมีสินทรัพย์ที่ทยอยเพิ่มขึ้นอีกจากการลงทุนปรับปรุงร้านสาขาที่ซื้อมาตลอดจนจะมีหนี้สินเพิ่มขึ้นจากการกู้ยืมเพื่อซื้อหรือได้มาซึ่งสินทรัพย์ดังกล่าว โดยบริษัทจะทยอยเบิกเงินกู้ตามงวดการชำระค่าสินทรัพย์หรือช่วงเวลาในการปรับปรุงร้านสาขา ซึ่งจะมีผลให้โครงสร้างฐานะการเงินและผลการดำเนินงานของบริษัทเปลี่ยนแปลงไปอย่างมีนัยสำคัญ

ในการแสดงฐานะการเงินและผลการดำเนินงานของบริษัท บริษัทไม่ได้จัดทำงบการเงินเสมือนมีการรวมกิจการของไดโคมอนย้อนหลังก่อนวันโอนกิจการ เนื่องจากการเข้าลงทุนในกิจการของไดโคมอนในครั้งนี้สินทรัพย์ที่ซื้อหรือรับโอนมาจากไดโคมอนไม่ใช่สินทรัพย์ทั้งหมดของไดโคมอน เป็นเพียงสินทรัพย์บางรายการที่

¹ ราคาซื้อขายที่เกิดขึ้นจริงในวันที่โอนกิจการเท่ากับ 45.78 ล้านบาท

เกี่ยวข้องโดยตรงกับการดำเนินกิจการร้านอาหารของไคโดมอน โดยที่บริษัทไม่ได้ซื้อหรือรับโอนสินทรัพย์ทั้งหมดของไคโดมอน ตลอดจนไม่ได้รับโอนหนี้สินทั้งหมดหรือลงทุนในหุ้นของไคโดมอนแต่อย่างใด

สินทรัพย์ในส่วนที่ซื้อจากไคโดมอนตามสัญญาซื้อขายกิจการ ได้แก่ สิทธิการเช่า และสัญญาเช่าของครัวกลาง สำนักงานและสาขา เงินประกันการเช่า เงินประกันระบบสาธารณสุขโลก สินทรัพย์ถาวร เช่น วัสดุ อุปกรณ์ และส่วนปรับปรุงอาคาร และอุปกรณ์ที่ใช้ในการดำเนินธุรกิจร้านอาหาร เป็นต้น ตลอดจนสินค้าคงเหลือของไคโดมอน (ณ วันโอนกิจการของไคโดมอน จะต้องมียุทธศาสตร์สินค้าคงเหลือไม่ต่ำกว่า 3 ล้านบาท) เป็นสินทรัพย์ที่บันทึกอยู่ในบัญชีของไคโดมอน โดย ณ วันที่ 15 ธันวาคม 2554 ซึ่งเป็นวันรับโอนกรรมสิทธิ์ในสินทรัพย์ของไคโดมอน มูลค่าตามบัญชีของสินทรัพย์ที่รับโอนเท่ากับ 45.78 ล้านบาท คิดเป็นร้อยละ 64.57 ของมูลค่าสินทรัพย์รวมของไคโดมอน (คำนวณจากงบการเงินของไคโดมอนล่าสุดก่อนการโอนกิจการให้บริษัท หรือตามงบการเงินของไคโดมอน ณ วันที่ 30 กันยายน 2554) และคิดเป็นประมาณร้อยละ 19 ของมูลค่ารวมของการลงทุน นอกจากนี้ ยังมีการลงทุนในส่วนอื่นๆ ซึ่งไม่ใช่สินทรัพย์ที่ไคโดมอนเป็นเจ้าของและไม่มีกรรมสิทธิ์อยู่ในบัญชีของไคโดมอน ได้แก่ การซื้อสิทธิการเช่าพื้นที่ในห้างหรือศูนย์การค้า 8 แห่ง ซึ่งเป็นที่ตั้งของร้านสาขาของไคโดมอนในปัจจุบัน โดยมีธนาคารธนชาตเป็นเจ้าของกรรมสิทธิ์ และอีก 2 แห่ง เป็นร้านสาขาของไคโดมอนที่มีธนาคารกรุงไทย เป็นเจ้าของกรรมสิทธิ์ คิดเป็นประมาณร้อยละ 40 ของมูลค่ารวมของการลงทุนทั้งหมด และการลงทุนเพื่อปรับปรุงร้านสาขาของไคโดมอนที่จะทยอยเกิดขึ้นในปี 2556 คิดเป็นประมาณร้อยละ 41 ของมูลค่ารวมของการลงทุนทั้งหมด (คำนวณมูลค่ารวมของการลงทุนเท่ากับประมาณ 243 ล้านบาท)

นอกจากนี้ หากพิจารณาผลการดำเนินงานย้อนหลังของไคโดมอน (แสดงไว้ในส่วนที่ 2 บริษัทที่ออกหลักทรัพย์ / 13. ข้อมูลอื่นที่เกี่ยวข้อง สรุปฐานะการเงินและผลการดำเนินงานในปี 2552 - 2554) จะเห็นว่าไคโดมอนมีโครงสร้างต้นทุนและค่าใช้จ่ายที่แตกต่างกับบริษัท รวมทั้งผลการดำเนินงานในอดีตยังได้รับผลกระทบจากการมีหนี้สินจำนวนมาก และการดำเนินการตามแผนฟื้นฟูกิจการของไคโดมอน ทั้งนี้ ภายหลังการเข้าดำเนินกิจการร้านไคโดมอนโดยบริษัทแล้ว บริษัทคาดว่า การนำระบบการบริหารจัดการวัตถุดิบและครัวกลาง การจัดการร้านสาขา และระบบการควบคุมการดำเนินงานต่างๆ ของบริษัท เข้าไปปรับใช้ในร้านสาขาดังกล่าว ภายได้โครงสร้างต้นทุนและค่าใช้จ่ายของบริษัท การบริหารจัดการและการใช้ทรัพยากรร่วมกัน ซึ่งจะทำให้การบริหารจัดการ การควบคุมคุณภาพ และต้นทุนค่าใช้จ่ายต่างๆ เป็นไปอย่างมีประสิทธิภาพ

ดังนั้น จากเหตุผลดังกล่าวข้างต้น ทำให้การจัดทำงบการเงินเสมือนรวมกิจการของไคโดมอนที่มีการรวมสินทรัพย์ หนี้สิน และผลการดำเนินงานทั้งหมดของไคโดมอนเข้ามาในงบการเงินของบริษัทเสมือนมีการรวมกิจการทั้งหมดของสองบริษัท จึงไม่อาจเปรียบเทียบกับฐานะการเงินและผลการดำเนินงานของบริษัทที่เกิดขึ้นภายหลังการซื้อสินทรัพย์ของไคโดมอนในครั้งนี้ได้

การเพิ่มขึ้นของสินทรัพย์และหนี้สินจากการลงทุนในกิจการของไคโดมอน

สินทรัพย์

ณ วันที่ 31 ธันวาคม 2554 บริษัทมีสินทรัพย์รวมเท่ากับ 701.03 ล้านบาท เพิ่มขึ้นจากสิ้นปี 2553 ที่มีจำนวน 388.41 ล้านบาท โดยเพิ่มขึ้นจำนวน 312.63 ล้านบาท หรือเพิ่มขึ้นร้อยละ 80.49 สาเหตุส่วนหนึ่งมาจากการบันทึกรายการสินทรัพย์ที่เพิ่มขึ้นจากการซื้อกิจการ และสิทธิการเช่าร้านไคโดมอน โดยได้บันทึกบัญชีสินทรัพย์ที่รับโอนมาจากไคโดมอนในวันรับโอนกิจการจำนวนสุทธิ 45.78 ล้านบาท นอกจากนี้ ณ วันที่ 31 ธันวาคม 2554 สิทธิการ

เช่าพื้นที่ร้านสาขาที่รับโอนมาจากธนาคารธนชาต และธนาคารกรุงไทย มีจำนวน 77.69 ล้านบาท และ 10.74 ล้านบาท ตามลำดับ และตั้งแต่ต้นปี 2555 เมื่อบริษัทเริ่มทยอยปรับปรุงร้านสาขาที่ซื้อมาจากไดโคมอน บริษัทจะมีสินทรัพย์เพิ่มขึ้นจากการปรับปรุงร้านสาขาดังกล่าวอีกประมาณ 100 ล้านบาท โดยจะทยอยบันทึกเป็นสินทรัพย์ตามระยะเวลาที่ลงทุน

สรุปรายละเอียดของสินทรัพย์สุทธิของไดโคมอน ซึ่งบริษัทรับโอนมาเมื่อวันที่ 15 ธันวาคม 2554

สินทรัพย์และหนี้สินที่ระบุได้	ล้านบาท
สินค้าคงเหลือ	3.26
อุปกรณ์	18.94
สิทธิการเช่า - สุทธิ	15.56
เงินประกันค่าเช่าและค่าบริการ	8.16
เงินประกันระบบสาธารณูปโภค	1.04
ภาษีซื้อรอคืน	3.15
ค่าชดเชยพนักงานเลิกจ้างค้างจ่าย*	(2.10)
ค่าใช้จ่ายค้างจ่ายอื่น	(2.27)
สินทรัพย์ที่ระบุได้ - สุทธิ	45.75
ผลต่างระหว่างเงินที่จ่ายซื้อกับมูลค่าสินทรัพย์สุทธิ	0.03
จำนวนเงินที่จ่ายซื้อ	45.78

หมายเหตุ : * ค่าชดเชยพนักงานเลิกจ้างค้างจ่ายเป็นข้อตกลงตามสัญญาซื้อขายกิจการของ ไดโคมอน โดยบริษัทและไดโคมอนตกลงร่วมกันรับผิดชอบคนละครึ่ง โดยตามสัญญาจ้างงานแบบมีเงื่อนไข พนักงานของไดโคมอนที่ไม่ประสงค์จะทำงานกับบริษัทต่อไป ต้องแจ้งบริษัทภายในวันที่ 31 มกราคม 2555 ซึ่งบริษัทได้จ่ายค่าชดเชยจากการเลิกจ้างพนักงานสุทธิจากราคาซื้อขายแล้วจำนวน 2.10 ล้านบาท

หนี้สิน

ณ วันที่ 31 ธันวาคม 2554 บริษัทมีหนี้สินรวม 498.81 ล้านบาท เพิ่มขึ้นจากสิ้นปี 2553 ที่มีจำนวน 304.00 ล้านบาท เพิ่มขึ้นจำนวน 194.80 ล้านบาท หรือเพิ่มขึ้นร้อยละ 64.08 สาเหตุหลักของการเพิ่มขึ้นเป็นผลจากการบันทึกหนี้สินบางส่วนจากการเข้าซื้อสินทรัพย์ดำเนินงานของไดโคมอนจำนวน 33.74 ล้านบาท หนี้สินจากการเข้าซื้อสิทธิการเช่าจากเจ้าหนี้สถาบันการเงินจำนวน 88.44 ล้านบาท โดยบริษัทได้รับวงเงินกู้ยืมจากธนาคารพาณิชย์แห่งหนึ่งเพื่อใช้ซื้อสินทรัพย์ดำเนินงานของไดโคมอน การซื้อสิทธิการเช่าพื้นที่ร้านสาขา และการปรับปรุงร้านไดโคมอนจำนวนรวม 150 ล้านบาท อัตราดอกเบี้ยเท่ากับ MLR – ร้อยละ 1.75 ต่อปี อายุเงินกู้ 3 ปี ระยะเวลาปลอดชำระเงินกู้ (Grace period) 6 เดือน โดยเงินกู้ยืมดังกล่าวแบ่งตามวัตถุประสงค์ของการใช้เงิน ได้แก่ เพื่อซื้อสินทรัพย์ดำเนินงานของไดโคมอนจำนวน 30 ล้านบาท เพื่อซื้อสิทธิการเช่าของธนาคารธนชาตจำนวน 50 ล้านบาท และเพื่อปรับปรุงร้านสาขาของไดโคมอนจำนวน 70 ล้านบาท ซึ่งการเบิกเงินกู้จะต้องเป็นไปตามวัตถุประสงค์ดังกล่าวและเป็นไปตามเงื่อนไขการจ่ายชำระเงินค่าสินทรัพย์ หรือตามระยะเวลาที่ลงทุนในกรณีของการปรับปรุงร้านสาขา ซึ่ง ณ วันที่ 30 มิถุนายน 2555 บริษัทได้เบิกเงินกู้ยืมดังกล่าวแล้วจำนวน 28.89 ล้านบาท คงเหลือเงินกู้ยืมที่ยังไม่ได้เบิกใช้ประมาณ

121 ล้านบาท นอกจากนี้ บริษัทมีเงินกู้ยืมสำหรับปรับปรุงร้านสาขา สอท พอท ที่ยังไม่ได้เบิกอีกจำนวนประมาณ 92 ล้านบาท

ดังนั้น หากมีการเบิกเงินกู้จากสถาบันการเงินเพื่อปรับปรุงร้านสาขา สอท พอท และร้าน ไคโดมอน ที่ยังเหลืออยู่อีกประมาณ 213 ล้านบาท จะทำให้บริษัทมีหนี้สินรวมเพิ่มขึ้นอย่างมีนัยสำคัญ จากจำนวน 496.94 ล้านบาท ณ วันที่ 30 มิถุนายน 2555 เป็น 709.94 ล้านบาท หรือเพิ่มขึ้นประมาณร้อยละ 42.86 ทำให้มีค่าใช้จ่ายดอกเบี้ยเพิ่มขึ้นประมาณปีละ 12 ล้านบาท (คำนวณโดยใช้อัตราดอกเบี้ยที่เท่ากับ MLR ลบร้อยละ 1.5 - 1.75 ต่อปี ตามเงื่อนไขของเงินกู้ยืมนั้นๆ)

12.3.6 การเสนอขายหุ้นต่อประชาชน

ภายหลังการเสนอขายหุ้นให้แก่ประชาชนในครั้งนี้อาจมีจำนวนหุ้นของบริษัทจะเพิ่มขึ้นจาก ณ วันที่ 6 กรกฎาคม 2554 ที่มีจำนวน 344,615,360 หุ้น เป็น 406,000,000 หุ้น มูลค่าที่ตราไว้หุ้นละ 0.25 บาท หรือเพิ่มขึ้นจำนวน 61,384,640 หุ้น คิดเป็นร้อยละ 15.12 ของทุนชำระแล้วภายหลังการเสนอขายหุ้นดังกล่าว ซึ่งจะมีผลต่อการคำนวณอัตราส่วนผลการดำเนินงานต่อหุ้นของบริษัท ได้แก่ กำไรสุทธิต่อหุ้น (Earnings Per Share) อัตราผลตอบแทนต่อส่วนของผู้ถือหุ้น (Return On Equity) เป็นต้น ที่อาจลดลงในอนาคต เนื่องจากจำนวนหุ้นที่ใช้เป็นฐานในการคำนวณเพิ่มขึ้น

ทั้งนี้ ในปี 2554 บริษัทมีกำไรสุทธิจำนวน 39.89 ล้านบาท หรือคิดเป็นกำไรสุทธิต่อหุ้นเท่ากับ 0.13 บาท ซึ่งคำนวณโดยใช้จำนวนหุ้นสามัญถ่วงน้ำหนักเท่ากับ 307,228,223 หุ้น (มูลค่าที่ตราไว้หุ้นละ 0.25 บาท) และหากคำนวณกำไรสุทธิต่อหุ้นภายหลังการเพิ่มทุน โดยการเสนอขายหุ้นให้กับประชาชนในครั้งนี้อาจใช้กำไรสุทธิสำหรับปี 2554 ที่เท่ากับ 39.89 ล้านบาท และใช้จำนวนหุ้นที่ออกจำหน่ายและเรียกชำระแล้วภายหลังการเพิ่มทุนดังกล่าว ที่เท่ากับ 406,000,000 หุ้น เป็นฐานในการคำนวณ (ทั้งนี้ การเพิ่มขึ้นของจำนวนหุ้น เป็นดังนี้ 1) เดือนเมษายน 2554 บริษัทได้เพิ่มทุนจดทะเบียนจำนวน 29,293,840 บาท ซึ่งประกอบด้วยหุ้นสามัญจำนวน 2,929,384 หุ้น มูลค่าที่ตราไว้หุ้นละ 10.00 บาท (หรือเท่ากับ 117,175,360 หุ้น มูลค่าที่ตราไว้หุ้นละ 0.25 บาท) 2) เดือนกรกฎาคม 2554 บริษัทได้ลดทุนจดทะเบียนในส่วนของผู้ถือหุ้นสามัญจำนวน 86,000 บาท โดยการลดจำนวนหุ้นสามัญจำนวน 86,000 หุ้น มูลค่าที่ตราไว้หุ้นละ 10.00 บาท และบริษัทได้เพิ่มทุนจดทะเบียนจำนวน 86,000 บาท โดยการเพิ่มจำนวนหุ้นสามัญ 86,000 หุ้น มูลค่าที่ตราไว้หุ้นละ 10.00 บาท (หรือ 3,440,000 หุ้น ที่มูลค่าที่ตราไว้หุ้นละ 0.25 บาท) และ 3) บริษัทจะเสนอขายหุ้นสามัญเพิ่มทุนต่อประชาชนในครั้งนี้อาจมีจำนวน 61,384,640 หุ้น มูลค่าที่ตราไว้หุ้นละ 0.25 บาท ทำให้ภายหลังการเพิ่มทุนและลดทุนดังกล่าวบริษัทจะมีหุ้นสามัญรวมทั้งสิ้น 406,000,000 หุ้น มูลค่าที่ตราไว้หุ้นละ 0.25 บาท และไม่มีหุ้นบุริมสิทธิใดๆ) จะได้กำไรสุทธิต่อหุ้นเท่ากับ 0.10 บาท

นอกจากนี้ บริษัทอาจมีอัตราผลตอบแทนผู้ถือหุ้นลดลงภายหลังการเสนอขายหุ้นเพิ่มทุนให้แก่ประชาชนในครั้งนี้อาจมีในปี 2554 บริษัทมีอัตราผลตอบแทนผู้ถือหุ้นเท่ากับร้อยละ 27.83 (คำนวณโดยใช้กำไรสุทธิในปี 2554 ที่เท่ากับ 39.89 ล้านบาท หหารด้วยส่วนของผู้ถือหุ้นเฉลี่ยในปี 2554 ที่เท่ากับ 143.32 ล้านบาท) และหากคำนวณอัตราผลตอบแทนผู้ถือหุ้นภายหลังการเพิ่มทุนดังกล่าว โดยใช้กำไรสุทธิสำหรับปี 2554 ซึ่งเท่ากับ 39.89 ล้านบาท หหารด้วยส่วนของผู้ถือหุ้นเฉลี่ยในปี 2554 ซึ่งเท่ากับ 143.32 ล้านบาท บวกด้วยเงินเพิ่มทุนที่สมมติฐานเท่ากับราคา Par หรือเท่ากับ 15.35 ล้านบาท) จะได้อัตราผลตอบแทนผู้ถือหุ้นเท่ากับร้อยละ 25.14

อย่างไรก็ตามบริษัทคาดว่าในระยะยาวบริษัทจะได้รับผลดีจากการเสนอขายหุ้นและการนำหุ้นเข้าจดทะเบียนในตลาดหลักทรัพย์ เอ็ม เอ ไอ ในครั้งนี้ โดยเงินที่ได้จากการเสนอขายหุ้นจะนำไปใช้ขยายและปรับปรุงร้านสาขา ชำระคืนเงินกู้ยืมบางส่วน และใช้เป็นเงินทุนหมุนเวียน ซึ่งจะทำให้บริษัทมีการเติบโตของยอดขายที่เพิ่มขึ้นและลดต้นทุนทางการเงินบางส่วนลง รวมทั้งบริษัทจะได้รับผลประโยชน์อื่นๆจากการเป็นบริษัทจดทะเบียนในตลาดหลักทรัพย์ เอ็ม เอ ไอ อาทิ ความคล่องตัวในการจัดหาแหล่งเงินทุน และภาพพจน์ที่ดีในการเป็นบริษัทจดทะเบียนที่สนับสนุนให้การดำเนินธุรกิจมีความคล่องตัวมากขึ้น เป็นต้น ซึ่งจะช่วยเพิ่มโอกาสทางธุรกิจและศักยภาพในการแข่งขันให้กับบริษัท โดยคาดว่าในอนาคตบริษัทจะมีรายได้และกำไรสุทธิที่เพิ่มสูงขึ้น ชดเชยกับผลกระทบจากจำนวนหุ้นที่เพิ่มขึ้นดังกล่าวได้

12.4 ค่าตอบแทนผู้สอบบัญชี

ในปี 2552 - 2554 บริษัทจ่ายค่าตอบแทนให้กับผู้สอบบัญชี สำหรับค่าตรวจสอบบัญชีจำนวน 798,979 บาท 750,000 บาท และ 1,145,798 บาท ตามลำดับ โดยไม่มีการจ่ายค่าตอบแทนอื่นๆ ให้แก่ผู้สอบบัญชี สำหรับปี 2555 ที่ประชุมสามัญผู้ถือหุ้นประจำปี 2555 ได้มีมติอนุมัติการกำหนดค่าตอบแทนผู้สอบบัญชีประจำปี 2555 เป็นจำนวนเงินไม่เกิน 1,140,000 บาท