

## 2. ลักษณะการประกอบธุรกิจ

### 2.1 ประวัติความเป็นมา และพัฒนาการสำคัญในช่วงที่ผ่านมา

บริษัท น้ำตาลครบุรี จำกัด (มหาชน) เป็นบริษัทผู้ผลิตน้ำตาลทรายที่มีประสบการณ์มากกว่า 40 ปี ประวัติความเป็นมาของบริษัทฯ เริ่มขึ้นเมื่อปี พ.ศ. 2508 เมื่อคุณถวิล ถวิลเดมทรัพย์ ดำเนินการจัดตั้งบริษัท อุตสาหกรรมหนองใหญ่ จำกัด เพื่อดำเนินธุรกิจผลิตและจำหน่ายน้ำตาลทราย โดยมีที่ตั้งอยู่ในอำเภอหนองใหญ่ จังหวัดชลบุรี มีทุนจดทะเบียนเริ่มต้น 1 ล้านบาทและมีกำลังการผลิตเริ่มต้นที่ 1,500 ตันอ้อยต่อวัน

ในช่วงระหว่างปี 2508 ถึง 2536 นั้น บริษัทฯ ได้มีการขยายธุรกิจอย่างต่อเนื่องตามการขยายตัวของอุตสาหกรรมอ้อยและน้ำตาลในประเทศไทย โดยในปี 2536 นั้น บริษัทฯ มีกำลังการผลิตเพิ่มเป็น 13,690 ตันอ้อย และมีทุนจดทะเบียนเพิ่มเป็น 300 ล้านบาท ต่อมาในปี 2539 เนื่องจากพื้นที่ปลูกอ้อยทางภาคตะวันออกเฉียงเหนือ ประกอบกับผู้บริหารของบริษัทฯ เล็งเห็นถึงศักยภาพในการเพาะปลูกอ้อยในภาคตะวันออกเฉียงเหนือ บริษัทฯ จึงย้ายฐานการผลิตไปอยู่ที่ อำเภอครบุรี จังหวัดนครราชสีมา ในภายหลังผู้บริหารของบริษัทฯ จึงเปลี่ยนชื่อบริษัท เป็นบริษัท น้ำตาลครบุรี จำกัด เพื่อให้สอดคล้องกับสถานที่ตั้งของโรงงานน้ำตาล

กำลังการผลิตของบริษัทฯ ในเบื้องต้นหลังจากย้ายฐานการผลิตนั้นอยู่ที่ 13,690 ตันอ้อยต่อวัน หลังจากนั้นบริษัทฯ ได้พัฒนาและปรับปรุงระบบการผลิตอย่างต่อเนื่อง เช่น ปรับปรุงหม้อต้มน้ำตาลรีไฟน์ การปรับปรุงชุดลูกหีบ ส่งผลให้ประสิทธิภาพในการผลิตดีขึ้นและทำให้บริษัทฯ มีกำลังการผลิตเพิ่มขึ้นตามลำดับ จนปัจจุบันบริษัทฯ มีกำลังการผลิตประมาณ 21,000 ตันอ้อยต่อวัน

บริษัทฯ ได้พัฒนาและปรับปรุงในเรื่องของผลิตภัณฑ์และบริการอย่างต่อเนื่อง เช่น การให้บริการรับจ้างผลิตให้แก่ลูกค้าโมเดิร์นเทรดโดยการบรรจุน้ำตาลทรายลงในหีบห่อที่พิมพ์แบรนด์สินค้าตามที่ต้องการ หรือการบรรจุน้ำตาลทรายลงในบรรจุภัณฑ์ในขนาดที่ลูกค้ากลุ่มอุตสาหกรรมต้องการ เพื่อให้เหมาะสมกับกระบวนการผลิตของลูกค้า

บริษัทฯ ได้พัฒนาองค์กรให้เข้าสู่ระบบสากลโดยการปรับปรุงระบบการบริหารภายในและระบบการควบคุมการผลิตและคุณภาพให้เป็นที่ยอมรับ นอกจากนี้บริษัทฯ ได้รับรางวัลและประกาศเกียรติบัตรต่างๆ อย่างต่อเนื่อง โดยในปี 2551 บริษัทฯ ได้รับประกาศเกียรติบัตรรางวัลชมเชยโรงงานน้ำตาลดีเด่นจากสำนักงานคณะกรรมการอ้อยและน้ำตาลทรายภาคตะวันออกเฉียงเหนือ นอกจากนี้ บริษัทฯ ยังได้รับมาตรฐานสากลซึ่งเป็นที่ยอมรับทั้งในประเทศและต่างประเทศมากมาย เช่น มาตรฐาน ISO 9001: 2008<sup>1</sup> มาตรฐาน ISO 22000: 2005 (HACCP & GMP)<sup>2</sup> มาตรฐานผลิตภัณฑ์อุตสาหกรรม มอก. 56/2553 ไบร่รับรองการผลิตอาหารฮาลาล<sup>3</sup> ไบร่รับรองการผลิตอาหาร KOSHER<sup>4</sup> เป็นต้น

<sup>1</sup> มาตรฐานสำหรับระบบบริหารคุณภาพ(Quality Management System: QMS) ซึ่งมุ่งเน้นให้มีโครงสร้างการบริหารเพื่อให้ลูกค้ามีความพอใจสูงสุด

<sup>2</sup> มาตรฐานระบบบริหารความปลอดภัยของอาหาร (Food Safety Management System) ซึ่งรวมถึง Hazard Analysis and Critical Control Points (HACCP) และ Good Manufacturing Practice (GMP) ซึ่งมุ่งเน้นให้ผู้ผลิตอาหารรักษาสุขอนามัย และสุขลักษณะที่ดีในกระบวนการผลิตอาหาร

<sup>3</sup> ไบร่รับรองว่ากระบวนการผลิตอาหารเป็นไปตามบทบัญญัติของศาสนาอิสลาม ซึ่งอนุญาตให้มุสลิมบริโภคได้

<sup>4</sup> ไบร่รับรองว่ากระบวนการผลิตอาหารเป็นไปตามบทบัญญัติของศาสนายิว ซึ่งอนุญาตให้ผู้นับถือศาสนายิวบริโภคได้

ประวัติความเป็นมา และพัฒนาการสำคัญของบริษัทฯ สรุปได้ดังนี้

- |                |   |
|----------------|---|
| ปี 2508        | ▪ จัดตั้งบริษัท อุตสาหกรรมหนองใหญ่ จำกัด ด้วยทุนจดทะเบียน 1 ล้านบาท มีกำลังการผลิตเริ่มต้นที่ 1,500 ตันอ้อยต่อวัน   |
| ปี 2510 - 2520 | ▪ อุตสาหกรรมอ้อยและน้ำตาลในประเทศไทยมีการขยายตัวเพิ่มขึ้นเรื่อยๆ เพื่อรองรับการขยายตัวของอุตสาหกรรม บริษัทฯ จึงได้มีการจดทะเบียนเพิ่มทุนเป็น 100 ล้านบาท และลงทุนเพื่อเพิ่มกำลังการผลิตจาก 1,500 ตันอ้อยต่อวันเป็น 3,000 ตันอ้อยต่อวัน  |
| ปี 2520 - 2530 | ▪ บริษัทฯ เพิ่มกำลังการผลิตอีกสองครั้ง โดยเพิ่มกำลังการผลิตจาก 3,000 ตันอ้อยต่อวัน เป็น 6,000 ตันอ้อยต่อวัน ในปี 2526   |
| ปี 2536        | ▪ จดทะเบียนเพิ่มทุนเป็น 300 ล้านบาท เพื่อใช้ในการปรับปรุงระบบ และประสิทธิภาพของกระบวนการผลิต  |
| ปี 2539        | ▪ บริษัทฯ ย้ายฐานการผลิตไปอยู่ที่ อำเภอ-ครบุรี จังหวัดนครราชสีมา ด้วยกำลังผลิต 13,690 ตันอ้อยต่อวัน เนื่องจากพื้นที่เพาะปลูกอ้อยทางภาคตะวันออกเฉียงเหนือลดลง  |
| ปี 2540        | ▪ จดทะเบียนเพิ่มทุนจดทะเบียนเป็น 450 ล้านบาท เพื่อใช้ในการย้ายโรงงานไปที่ อำเภอครบุรี จังหวัดนครราชสีมา   |
| ปี 2541        | ▪ บริษัทฯ ทำการเพิ่มทุนจดทะเบียนอีกครั้งหนึ่ง โดยเพิ่มทุนจดทะเบียนเป็น 900 ล้านบาท  |
| ปี 2549        | ▪ บริษัทฯ เพิ่มทุนจดทะเบียนเป็น 1,400 ล้านบาท เพื่อใช้ในการลงทุน เพิ่มกำลังการผลิตจาก 13,690 ตันอ้อยต่อวัน เป็น 21,000 ตันอ้อยต่อวัน  |
| ปี 2550        | ▪ บริษัทฯ ได้เปลี่ยนชื่อเป็น บริษัท น้ำตาลครบุรี จำกัด เพื่อให้สอดคล้องกับสถานที่ตั้งของโรงงานน้ำตาล<br>▪ เพิ่มสำนักงานเขตส่งเสริมจาก 7 สถานี เป็น 14 สถานี โดยมีวัตถุประสงค์เพื่อส่งเสริมความสัมพันธ์อันดีระหว่างชาวไร่และบริษัทฯ และเพื่อเพิ่มศักยภาพในการจัดหาอ้อยของบริษัทฯ ในระยะยาว<br>▪ บริษัทฯ ได้ลงทุนและทำวิจัยด้านการพัฒนาพันธุ์อ้อยซึ่งเป็นงานวิจัยที่ได้รับการสนับสนุนอย่างเป็นทางการจากสำนักงานพัฒนาวิทยาศาสตร์และเทคโนโลยีแห่งชาติ (สวทช.) |
| ปี 2551        | ▪ ได้รับรางวัลชมเชยโรงงานน้ำตาลดีเด่น จากสำนักงานคณะกรรมการอ้อยและน้ำตาลทราย จากกระทรวงอุตสาหกรรม ประจำปี 2551<br>▪ ได้รับโล่มาตรฐานฝีมือแรงงานแห่งชาติ จากกรมพัฒนาฝีมือแรงงาน กระทรวงแรงงาน ประจำปี 2551<br>▪ บริษัทฯ ลดทุนจดทะเบียนลงเหลือ 350 ล้านบาท เพื่อลดการขาดทุนสะสม   |
| ปี 2552        | ▪ เริ่มรับจ้างผลิตด้วยการรับจ้างบรรจุน้ำตาลทรายลงในหีบห่อตามที่ลูกค้าต้องการ (OEM) เพื่อเพิ่มรายได้จากค่าบรรจุ<br>▪ ได้รับมาตรฐานการจัดการ ISO 9001: 2008   |

- ได้รับมาตรฐาน ISO 22000: 2005 (HACCP & GMP)
  - ได้รับรางวัลชมเชยโรงงานน้ำตาลดีเด่น จากสำนักงานคณะกรรมการอ้อยและน้ำตาลทราย จากกระทรวงอุตสาหกรรม ประจำปี 2552
  - ได้รับเกียรติบัตรโครงการธรรมาภิบาลสิ่งแวดล้อม จากกระทรวงอุตสาหกรรม ประจำปี 2552
  - ได้รับโล่มาตรฐานฝีมือแรงงานแห่งชาติ จากกรมพัฒนาฝีมือแรงงาน กระทรวงแรงงาน ประจำปี 2552
  - บริษัทฯ ซื้อหุ้นบริษัทที่มีการดำเนินงานเกี่ยวข้องโดยตรงกับธุรกิจผลิตน้ำตาล คือ บจ. จักรกลเกษตร จากกลุ่มผู้ถือหุ้นของบริษัทฯ เพื่อปรับโครงสร้างการถือหุ้นภายในกลุ่มบริษัท และเพื่อเตรียมตัวเข้าจดทะเบียนในตลาดหลักทรัพย์และปรับปรุงให้การดำเนินงานมีความคล่องตัวมากขึ้น
- ปี 2553
- บริษัทฯ ซื้อหุ้นบริษัทที่มีการดำเนินงานเกี่ยวข้องโดยตรงกับธุรกิจผลิตน้ำตาลเพิ่มอีก 2 บริษัท คือ บจ. ผลิตไฟฟ้าครบุรี และ บจ. ครบุรีไปโอเอ็นเนอร์ยี
  - บริษัทฯ ทำการเปลี่ยนลูกป้อนและลูกหีบอ้อยเพื่อเพิ่มขีดความสามารถในการหีบอ้อยเป็น 23,000 ตันอ้อยต่อวัน
  - ทำการปรับปรุงสัญญาซื้อขายไฟฟ้ากับการไฟฟ้าส่วนภูมิภาค (กฟภ.) จาก 6 เมกะวัตต์ เป็น 8 เมกะวัตต์
  - ซื้อเครื่องกำเนิดไฟฟ้าพลังงานไอน้ำ (Turbine Generator) ตัวใหม่ขนาด 15 เมกะวัตต์ เพื่อเพิ่มประสิทธิภาพในการผลิตไฟฟ้า จากผลิตภัณฑ์ผลผลิตจากการผลิตน้ำตาล
  - เปลี่ยนระบบสารสนเทศเพื่อการจัดการของบริษัทฯ เป็นระบบ ERP (“Enterprise Resource Planning”) เพื่อเพิ่มศักยภาพในการบริหารจัดการของบริษัทฯ รวมถึงยกระดับความสามารถในการแข่งขันของบริษัทฯ ในระดับสากล
  - มีการพัฒนาเครื่องจักรกลเกษตรและรถตัดอ้อยต้นแบบขนาดเล็กที่เหมาะสมกับสภาพภูมิประเทศของประเทศไทย และมีการทดลองใช้ภาคสนามเตรียมความพร้อมสู่การขยายไปยังการผลิตในรูปแบบของอุตสาหกรรมผลิตเครื่องจักรกลเกษตรและรถตัดอ้อยใช้งานจริง
  - ได้รับโล่และเกียรติบัตรการปฏิบัติตามมาตรฐานความรับผิดชอบต่อสังคมของผู้ประกอบการอุตสาหกรรมต่อสังคม (CSR-DIW) ปี 2553
  - บริษัทฯ ทำการแปรสภาพเป็นบริษัทมหาชน เมื่อวันที่ 23 ธันวาคม 2553

## 2.2 ลักษณะการประกอบธุรกิจของบริษัทฯ

บริษัท น้ำตาลครบุรี จำกัด (มหาชน) และบริษัทย่อย ภายใต้กลุ่มน้ำตาลครบุรี เป็นกลุ่มบริษัทที่ดำเนินธุรกิจผลิตและจำหน่ายน้ำตาลทรายอย่างครบวงจร มีการวางแผนและปฏิบัติการเชื่อมโยงกลไกด้านเกษตรและอุตสาหกรรมเข้าด้วยกัน โดยใช้ความได้เปรียบในเชิงวัตถุดิบและการมีภูมิประเทศที่เหมาะสม บริษัทฯ มีวิสัยทัศน์ที่ชัดเจน คือ การเป็นองค์กรที่มีความเป็นเลิศในการสร้างคุณค่าด้านเกษตรอุตสาหกรรมแบบครบวงจร ระดับชั้นนำของประเทศ ภายใต้การพัฒนานวัตกรรม มีธรรมาภิบาลและรับผิดชอบต่อสังคม ซึ่งวิสัยทัศน์นี้ได้ถูกนำไปสู่การ

ปฏิบัติที่เป็นรูปธรรมอย่างต่อเนื่อง ปัจจุบันบริษัทฯ เป็นกลุ่มผู้ผลิตและจำหน่ายน้ำตาลทรายอันดับ 9 ในประเทศไทย โดยมียอดผลิตน้ำตาลทรายในปีการผลิต 2552/53 จำนวน 201,675 ตัน

บริษัทฯ จำหน่ายน้ำตาลทรายให้กับลูกค้าทั้งในประเทศและต่างประเทศ ผลิตภัณฑ์น้ำตาลทรายของบริษัทฯ สามารถจำแนกได้เป็น 4 ประเภท ได้แก่ น้ำตาลทรายขาวบริสุทธิ์ (Refined Sugar) น้ำตาลทรายขาว (White Sugar) น้ำตาลทรายสีน้ำตาล (Brown Sugar) และน้ำตาลทรายดิบ (Raw Sugar) นอกเหนือจากการผลิตและจำหน่ายน้ำตาลทรายแล้ว บริษัทฯ ยังมุ่งเน้นในเรื่องคุณภาพของผลิตภัณฑ์และการบริการที่เป็นเลิศ บริษัทฯ มีการพัฒนาระบบการผลิตให้มีความยืดหยุ่น เพื่อให้สามารถปรับเปลี่ยนขนาดและบรรจุภัณฑ์ตามที่ถูกค่าต้องการได้

ณ วันที่ 30 กันยายน 2553 กลุ่มบริษัทประกอบด้วยบริษัทฯ และบริษัทย่อย 3 บริษัท โดยแบ่งเป็นบริษัทย่อยที่ได้เริ่มดำเนินการขายและให้บริการแล้ว 1 บริษัท ส่วนอีก 2 บริษัท เป็นบริษัทที่จัดตั้งขึ้นเพื่อรองรับโครงการที่จะเกิดขึ้นในอนาคต

บริษัทย่อยที่ขณะนี้ได้เริ่มดำเนินการขายและให้บริการแล้ว ได้แก่

#### บริษัท จักรกลเกษตรบริการ จำกัด

บจ. จักรกลเกษตร ถูกจัดตั้งขึ้นในปี 2551 ปัจจุบันมีทุนจดทะเบียน 20 ล้านบาท บจ. จักรกลเกษตร ดำเนินธุรกิจให้บริการด้านเครื่องจักรกลการเกษตร และยานยนต์ต่างๆ ให้แก่ชาวไร้อ้อยที่ขายอ้อยให้กับบริษัทฯ เช่น การให้บริการรถตัดอ้อย การให้บริการรถไถ เป็นต้น บจ. จักรกลเกษตรมีการพัฒนารถตัดอ้อยซึ่งมีขนาดเล็กเหมาะสมกับการใช้งานในพื้นที่แปลงปลูกในประเทศไทยและมีราคาถูกกว่าที่มีขายในท้องตลาด นอกจากนี้ยังมีการพัฒนาเครื่องปลูกอ้อยของตนเอง โดยเน้นให้เครื่องจักรที่ทำการพัฒนามีความคงทน และมีราคาและค่าใช้จ่ายในการบำรุงรักษาที่ไม่สูงเกินไปสำหรับชาวไร่ ในปัจจุบันบจ. จักรกลเกษตร ใช้เครื่องจักรกลเหล่านี้ในการให้บริการแก่ชาวไร้อ้อย ในอนาคตบจ. จักรกลเกษตร จะนำรถตัดอ้อยและเครื่องปลูกอ้อยที่บริษัทออกแบบและผลิตออกขายให้แก่เกษตรกรต่อไป

บริษัทย่อยที่จัดตั้งขึ้นเพื่อรองรับโครงการที่จะเกิดขึ้นในอนาคต ได้แก่

#### บริษัท ผลิตไฟฟ้าครบุรี จำกัด

บจ. ผลิตไฟฟ้าครบุรี ถูกจัดตั้งขึ้นในปี 2551 ปัจจุบันมีทุนจดทะเบียน 200 ล้านบาท เพื่อดำเนินธุรกิจผลิตกระแสไฟฟ้าโดยใช้กากอ้อยเป็นเชื้อเพลิงหลัก ปัจจุบัน บจ.ผลิตไฟฟ้าครบุรีอยู่ระหว่างการติดตั้งเครื่องจักรเพื่อผลิตกระแสไฟฟ้า ขายให้แก่การไฟฟ้าส่วนภูมิภาค (กฟภ.)

#### บริษัท ครบุรีไบโอเอ็นเนอร์ยี จำกัด

บจ. ครบุรีไบโอเอ็นเนอร์ยี ถูกจัดตั้งขึ้นในปี 2547 ปัจจุบันมีทุนจดทะเบียน 7 ล้านบาท เพื่อดำเนินธุรกิจโดยนำกากน้ำตาล ซึ่งเป็นผลผลิตพลอยได้จากกระบวนการผลิตน้ำตาลของบริษัทฯ มาทำเป็นแอลกอฮอล์เพื่อผสมกับน้ำมันเชื้อเพลิงหรือที่เรียกว่าเอทานอล ในขณะนี้**บริษัทฯ กำลังหาพันธมิตร ทั้งในส่วนของการลงทุนในโรงงานผลิตและในส่วนของกรขาย-บจ. ครบุรีไบโอเอ็นเนอร์ยี ไม่มีการดำเนินงานอย่างเป็นทางการที่สำคัญ หากในอนาคตมีปัจจัยที่เอื้ออำนวยต่อธุรกิจนี้ เช่น ระดับราคาน้ำมัน นโยบายภาครัฐที่เกี่ยวข้องพลังงานทางเลือก ฯลฯ บจ. ครบุรีไบโอเอ็นเนอร์ยี จะพิจารณาเพื่อลงทุนในธุรกิจนี้อีกครั้งหนึ่ง**

### 2.3 โครงสร้างรายได้

รายได้หลักของบริษัทฯ มาจากรายได้จากการขายน้ำตาลทรายและกากน้ำตาล โดยคิดเป็นสัดส่วนร้อยละ 90 ของรายได้รวมของบริษัทฯ ในแต่ละปี นอกเหนือจากรายได้จากการขายน้ำตาลทรายแล้ว บริษัทฯ ยังมี รายได้จาก การขายไฟฟ้า และรายได้จากการให้บริการอื่นๆ โครงสร้างรายได้ของบริษัทฯ และบริษัทในกลุ่มมีดังต่อไปนี้

(หน่วย : ล้านบาท)

	ปีบัญชี 2551		ปีบัญชี 2552		ปีบัญชี 2553		ไตรมาสที่ 1 ปีบัญชี 2554	
	รายได้	ร้อยละ	รายได้	ร้อยละ	รายได้	ร้อยละ	รายได้	ร้อยละ
1. รายได้จากการขายน้ำตาลทราย								
ในประเทศ	695.9	24.1	825.4	26.1	936.6	20.0	211.9	65.3
ต่างประเทศ	1,675.4	58.1	1,824.9	57.7	3,019.7	64.5	-	0.0
รวม	2,371.3	82.2	2,650.3	83.8	3,956.3	84.5	211.9	65.3
2. รายได้จากการขายกากน้ำตาลทราย								
ในประเทศ	180.9	6.3	284.2	9.0	388.5	8.3	57.3	17.7
ต่างประเทศ	23.1	0.8	9.6	0.3	0.0	0.0	-	0.0
รวม	204.0	7.1	293.8	9.3	388.5	8.3	57.3	17.7
3. รายได้จากขายอื่นๆ								
รายได้จากการจำหน่ายไฟฟ้า	45.9	1.6	42.2	1.3	66.9	1.4	3.4	1.0
รายได้จากการขายและให้บริการ อื่นๆ*	263.3	9.1	176.6	5.6	271.4	5.8	51.8	16.0
รวม	309.2	10.7	218.8	6.9	338.3	7.2	55.2	17.0
<b>รวมรายได้จากการขาย</b>	<b>2,884.3</b>	<b>100.0</b>	<b>3,162.9</b>	<b>100.0</b>	<b>4,683.0</b>	<b>100.0</b>	<b>324.3</b>	<b>100.0</b>

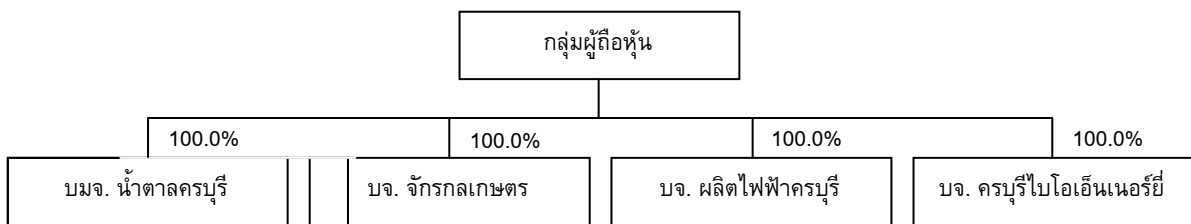
ที่มา : บริษัทฯ

\*หมายเหตุ: รายได้จากขายและให้บริการอื่นๆ ได้แก่ รายได้จากขายน้ำมันสำหรับรถบรรทุกอ้อยให้กับชาวไร่ที่นำอ้อยมาส่ง และรายได้จากการขายผลิตภัณฑ์เกี่ยวกับการเกษตร เช่น ปุ๋ย และเครื่องมือทางการเกษตร

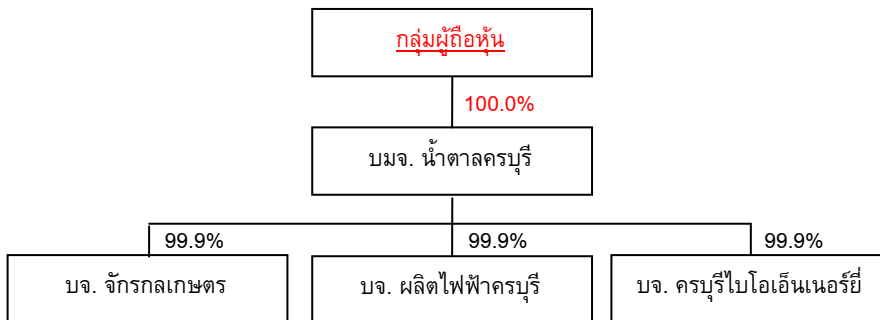
## 2.4 การปรับโครงสร้างธุรกิจ

ผู้บริหารของบริษัทฯ เชื่อว่าธุรกิจน้ำตาลทรายและธุรกิจที่เกี่ยวข้องเนื่องกับการผลิตน้ำตาลทรายยังมีศักยภาพในการขยายตัวอย่างต่อเนื่อง การเข้าจดทะเบียนในตลาดหลักทรัพย์จึงถือเป็นกุญแจสำคัญเพื่อรองรับการเจริญเติบโตในอนาคต บริษัทฯ จึงดำเนินการปรับโครงสร้างโดยดำเนินการซื้อหุ้นของบริษัทที่จัดตั้งโดยกลุ่มผู้ถือหุ้นใหญ่ และประกอบกิจการที่เกี่ยวข้องเนื่องกับการผลิตน้ำตาลทรายเข้ามาเป็นบริษัทย่อย เพื่อเพิ่มประสิทธิภาพและความคล่องตัวในการดำเนินงานและเตรียมความพร้อมในการนำหุ้นสามัญของบริษัทฯ เข้าจดทะเบียนในตลาดหลักทรัพย์ ซึ่งบริษัทเหล่านี้ ได้แก่ บจ. จักรกลเกษตร บจ. ผลิตไฟฟ้าครบุรี และ บจ. ครบุรีไบโอเอ็นเนอร์ยี

บริษัทฯ มีโครงสร้างของการถือหุ้นของบริษัทในกลุ่มก่อนการปรับโครงสร้าง ดังนี้



ปัจจุบันบริษัทฯ มีโครงสร้างของการถือหุ้นของบริษัทในกลุ่ม ดังนี้



## 2.5 เป้าหมายการดำเนินธุรกิจ

เป้าหมายในการดำเนินธุรกิจในระยะยาวของบริษัทฯ คือ การพัฒนาธุรกิจเพื่อให้เป็นองค์กรที่มีความเป็นเลิศ ในการสร้างคุณค่าแบบครบวงจร โดยมีเป้าหมายใน 5 เรื่องหลัก ได้แก่ เป้าหมายในการดำเนินธุรกิจน้ำตาลทราย เป้าหมายการดำเนินธุรกิจด้วยความโปร่งใส เป้าหมายการบริหารความเสี่ยง เป้าหมายในการพัฒนาบุคลากร และเป้าหมายการพัฒนาย่างยั่งยืน

### 2.5.1. เป้าหมายในการดำเนินธุรกิจน้ำตาลทราย

มุ่งเน้นการพัฒนาองค์กร และรักษาไว้ซึ่งศักยภาพในการดำเนินธุรกิจ โดยมุ่งเน้นในเรื่องต่างๆ ดังต่อไปนี้

#### 1) มุ่งรักษาความเป็นผู้นำในการผลิตน้ำตาลทราย

บริษัทฯ ให้ความสำคัญในเรื่องของคุณภาพของการผลิตน้ำตาลทรายมาโดยตลอด โดยทางบริษัทฯ ได้รับรางวัลต่างๆ ในเรื่องประสิทธิภาพของการผลิตอย่างต่อเนื่อง บริษัทฯ มีความมุ่งมั่นที่จะ

รักษาคุณภาพในการผลิตน้ำตาลทรายให้อยู่ในระดับสูง ด้วยการพัฒนากระบวนการผลิตมาโดยตลอด และการพัฒนาบุคลากรให้มีความรู้ ความสามารถและความเชี่ยวชาญในกระบวนการผลิตน้ำตาลทราย

2) ดำเนินธุรกิจน้ำตาลทรายอย่างครบวงจรและสร้างมูลค่าเพิ่มจากผลิตภัณฑ์ผลพลอยได้จากกระบวนการผลิตน้ำตาลทราย

นอกเหนือจากการเป็นผู้นำในการประกอบกิจการผลิตและจำหน่ายน้ำตาลทรายแล้ว บริษัทฯ ยังมีเป้าหมายในการขยายธุรกิจไปยังธุรกิจอื่นๆ ที่เกี่ยวเนื่อง เพื่อยกระดับให้บริษัทฯ เป็นหนึ่งในกลุ่มธุรกิจน้ำตาลทรายอย่างครบวงจร ธุรกิจอื่นๆ ที่บริษัทฯ มีแผนการสำหรับการพัฒนาธุรกิจในอนาคต ได้แก่ การผลิตเอทานอลและปุ๋ยอินทรีย์จากผลิตภัณฑ์ผลพลอยได้จากกระบวนการผลิตน้ำตาลทราย<sup>5</sup> และการผลิตพลังงานไฟฟ้าจากกากอ้อย

3) มุ่งพัฒนาธุรกิจร่วมกับเกษตรกรชาวไร่อ้อยและพันธมิตรทางธุรกิจ

บริษัทฯ เชื่อว่าการรักษาความสัมพันธ์อันดีกับชาวไร่อ้อย และพันธมิตรทางธุรกิจเป็นหัวใจสำคัญในการพัฒนาธุรกิจอย่างยั่งยืน บริษัทฯ จึงมีเป้าหมายที่จะพัฒนาธุรกิจร่วมกับชาวไร่อ้อยและพันธมิตรทางการค้าต่างๆ ในส่วนของชาวไร่อ้อย บริษัทฯ ได้มีการให้ความช่วยเหลือแก่เกษตรกรชาวไร่อ้อยมาโดยตลอด ทั้งการให้เงินสนับสนุนเพื่อใช้ในการปลูกอ้อย (“เงินเกี่ยว”) รวมถึงได้มีการแนะนำเกษตรกรในด้านต่างๆ เพื่อเพิ่มผลผลิตและประสิทธิภาพในการปลูกอ้อย เพื่อให้เกษตรกรอยู่รอด และได้รับผลตอบแทนที่เหมาะสม ในด้านความสัมพันธ์กับพันธมิตรทางธุรกิจอื่นๆ บริษัทฯ ได้มีการพัฒนาธุรกิจร่วมกัน เช่น การรับจ้างผลิตสินค้าแบรนด์ต่างๆ ตามแบบที่ลูกค้ากำหนด

### 2.5.2. เป้าหมายการดำเนินธุรกิจด้วยความโปร่งใส

บริษัทฯ มีเป้าหมายในการดำเนินธุรกิจด้วยความโปร่งใส ซื่อสัตย์สุจริต และมีประสิทธิภาพ เพื่อให้มีผลประกอบการเป็นที่พอใจ และสร้างประโยชน์สูงสุดให้แก่ผู้ถือหุ้นอย่างเท่าเทียมกัน

### 2.5.3. เป้าหมายการบริหารความเสี่ยง

บริษัทฯ มีเป้าหมายในการบริหารความเสี่ยงในด้านต่างๆ ให้อยู่ในเกณฑ์ที่ยอมรับและเหมาะสมกับการประกอบธุรกิจ ไม่ว่าจะเป็นความเสี่ยงด้านระบบปฏิบัติการ ความเสี่ยงด้านการเงิน ความเสี่ยงด้านการตลาด ความเสี่ยงเรื่องสิ่งแวดล้อม และความเสี่ยงด้านนวัตกรรมและเทคโนโลยี เป็นต้น

### 2.5.4. เป้าหมายการพัฒนาบุคลากร

บริษัทฯ ให้ความสำคัญต่อการพัฒนาทรัพยากรบุคคล โดยบริษัทฯ ได้ตระหนักถึงความสำคัญของพนักงาน โดยมองว่าบุคลากรของบริษัทฯ เป็นหัวใจของการพัฒนาองค์กรอย่างมีประสิทธิภาพ บริษัทฯ จึงจัดให้มีการอบรมพนักงานอย่างสม่ำเสมอและต่อเนื่อง เพื่อเสริมสร้างความรู้ความสามารถ และความเชี่ยวชาญในงานที่รับผิดชอบให้แก่พนักงานในแต่ละฝ่าย เพื่อพัฒนาองค์กรให้เติบโตอย่างยั่งยืน นอกจากนี้บริษัทฯยังมีการพัฒนา

<sup>5</sup> ในปัจจุบันไม่มีการดำเนินการผลิตเอทานอลหรือปุ๋ยอินทรีย์อย่างเป็นทางการ กลุ่มบริษัทจะพิจารณาการลงทุนในธุรกิจเอทานอลและปุ๋ยอินทรีย์โดยพิจารณาจากปัจจัยดังต่อไปนี้ ระดับราคาน้ำมัน นโยบายภาครัฐเกี่ยวกับพลังงานทางเลือก ขนาดของธุรกิจที่ใหญ่พอที่ทำให้กลุ่มบริษัทมีความได้เปรียบจากขนาด (economics of scale)

บุคลากรให้มีความรู้ในด้านเทคโนโลยีสารสนเทศและอุปกรณ์อัตโนมัติมากขึ้นเพื่อเพิ่มประสิทธิภาพในการดำเนินงานของบริษัทฯ

#### 2.5.5. เป้าหมายการพัฒนาอย่างยั่งยืน

บริษัทฯ มุ่งเน้นการพัฒนาธุรกิจให้มีความมั่นคงและยั่งยืน โดยนำเอาแนวทางการดำเนินงานของกรมโรงงานอุตสาหกรรมภายใต้โครงการ CSR-DIW 2553<sup>6</sup> มาใช้ทำการพัฒนาผู้มีส่วนได้ส่วนเสียทั้งหมดที่เกี่ยวข้องกับบริษัทฯ ไม่ว่าจะเป็นผู้ถือหุ้น ผู้ลงทุน ลูกค้า ชาวไร่ ผู้ขาย พนักงาน ชุมชน สังคม หน่วยงานราชการ และอื่นๆ ทำให้การบริหารของบริษัทฯ เกิดความยั่งยืน และอยู่ในกรอบของการสนับสนุนและเกื้อกูลต่อกัน อันจะเป็นประโยชน์ต่อ-ทุกๆ ฝ่ายทั้งในระยะสั้นและระยะยาวต่อไป

<sup>6</sup> โครงการสนับสนุนให้ผู้ประกอบการอุตสาหกรรมมีความรับผิดชอบต่อสังคม โดยกรมโรงงานอุตสาหกรรม