

2. ลักษณะการประกอบธุรกิจ

2.1 ประวัติความเป็นมา และพัฒนาการสำคัญในช่วงที่ผ่านมา

บริษัท น้ำตาลครบุรี จำกัด (มหาชน) เป็นบริษัทผู้ผลิตน้ำตาลที่มีประสบการณ์มากกว่า 40 ปี ประวัติความเป็นมาของบริษัทฯ เริ่มขึ้นเมื่อปี พ.ศ. 2508 เมื่อคุณถวิล ถวิลเดมทรัพย์ ดำเนินการจัดตั้งบริษัท อุตสาหกรรมหนองใหญ่ จำกัด เพื่อดำเนินธุรกิจผลิตและจำหน่ายน้ำตาลทราย โดยมีที่ตั้งอยู่ในอำเภอหนองใหญ่ จังหวัดชลบุรี มีทุนจดทะเบียนเริ่มต้น 1 ล้านบาทและมีกำลังการผลิตเริ่มต้นที่ 1,500 ตันอ้อยต่อวัน

ในช่วงระหว่างปี 2508 ถึง 2536 นั้น บริษัทฯ ได้มีการขยายธุรกิจอย่างต่อเนื่องตามการขยายตัวของอุตสาหกรรมอ้อยและน้ำตาลในประเทศไทย โดยในปี 2536 นั้น บริษัทฯ มีกำลังการผลิตเพิ่มเป็น 13,690 ตันอ้อย และมีทุนจดทะเบียนเพิ่มเป็น 300 ล้านบาท ต่อมาในปี 2539 เนื่องจากพื้นที่ปลูกอ้อยทางภาคตะวันออกเฉียงเหนือ ประกอบกับผู้บริหารของบริษัทฯ เล็งเห็นถึงศักยภาพในการเพาะปลูกอ้อยในภาคตะวันออกเฉียงเหนือ บริษัทฯ จึงย้ายฐานการผลิตไปอยู่ที่ อำเภอครบุรี จังหวัดนครราชสีมา ในภายหลังผู้บริหารของบริษัทฯ จึงเปลี่ยนชื่อบริษัท เป็นบริษัท น้ำตาลครบุรี จำกัด เพื่อให้สอดคล้องกับสถานที่ตั้งของโรงงานน้ำตาล

กำลังการผลิตของบริษัทฯ ในเบื้องต้นหลังจากย้ายฐานการผลิตนั้นอยู่ที่ 13,690 ตันอ้อยต่อวัน หลังจากนั้นบริษัทฯ ได้พัฒนาและปรับปรุงระบบการผลิตอย่างต่อเนื่อง เช่น ปรับปรุงหม้อต้มน้ำตาลรีไฟน์ การปรับปรุงชุดลูกหีบ ส่งผลให้ประสิทธิภาพในการผลิตดีขึ้นและทำให้บริษัทฯ มีกำลังการผลิตเพิ่มขึ้นตามลำดับ จนปัจจุบันบริษัทฯ มีกำลังการผลิตประมาณ 21,000 ตันอ้อยต่อวัน

บริษัทฯ ได้พัฒนาและปรับปรุงในเรื่องของผลิตภัณฑ์และบริการอย่างต่อเนื่อง เช่น การให้บริการรับจ้างผลิตให้แก่ลูกค้าโมเดิร์นเทรดโดยการบรรจุน้ำตาลลงในหีบห่อที่พิมพ์แบรนด์สินค้าตามที่ลูกค้าต้องการ หรือการบรรจุน้ำตาลลงในบรรจุภัณฑ์ในขนาดที่ลูกค้ากลุ่มอุตสาหกรรมต้องการ เพื่อให้เหมาะสมกับกระบวนการผลิตของลูกค้า

บริษัทฯ ได้พัฒนาองค์กรให้เข้าสู่ระบบสากลโดยการปรับปรุงระบบการบริหารภายในและระบบการควบคุมการผลิตและคุณภาพให้เป็นที่ยอมรับ นอกจากนี้บริษัทฯ ได้รับรางวัลและประกาศเกียรติบัตรต่างๆ อย่างต่อเนื่อง โดยในปี 2551 บริษัทฯ ได้รับประกาศเกียรติบัตรรางวัลชมเชยโรงงานน้ำตาลดีเด่นจากสำนักงานคณะกรรมการอ้อยและน้ำตาลทรายภาคตะวันออกเฉียงเหนือ นอกจากนี้ บริษัทฯ ยังได้รับมาตรฐานสากลซึ่งเป็นที่ยอมรับทั้งในประเทศและต่างประเทศมากมาย เช่น มาตรฐาน ISO 9001: 2008¹ มาตรฐาน ISO 22000: 2005 (HACCP & GMP)² มาตรฐานผลิตภัณฑ์อุตสาหกรรม มอก. 56/2553 ไบร่รับรองการผลิตอาหารฮาลาล³ ไบร่รับรองการผลิตอาหาร KOSHER⁴ เป็นต้น

¹ มาตรฐานสำหรับระบบบริหารคุณภาพ(Quality Management System: QMS) ซึ่งมุ่งเน้นให้มีโครงสร้างการบริหารเพื่อให้ลูกค้ามีความพอใจสูงสุด

² มาตรฐานระบบบริหารความปลอดภัยของอาหาร (Food Safety Management System) ซึ่งรวมถึง Hazard Analysis and Critical Control Points (HACCP) และ Good Manufacturing Practice (GMP) ซึ่งมุ่งเน้นให้ผู้ผลิตอาหารรักษาสุขอนามัย และสุขลักษณะที่ดีในกระบวนการผลิตอาหาร

³ ไบร่รับรองว่ากระบวนการผลิตอาหารเป็นไปตามบทบัญญัติของศาสนาอิสลาม ซึ่งอนุญาตให้มุสลิมบริโภคได้

⁴ ไบร่รับรองว่ากระบวนการผลิตอาหารเป็นไปตามบทบัญญัติของศาสนายิว ซึ่งอนุญาตให้ผู้นับถือศาสนายิวบริโภคได้

ประวัติความเป็นมา และพัฒนาการสำคัญของบริษัทฯ สรุปได้ดังนี้

- | | |
|----------------|---|
| ปี 2508 | ▪ จัดตั้งบริษัท อุตสาหกรรมหนองใหญ่ จำกัด ด้วยทุนจดทะเบียน 1 ล้านบาท มีกำลังการผลิตเริ่มต้นที่ 1,500 ตันอ้อยต่อวัน |
| ปี 2510 - 2520 | ▪ อุตสาหกรรมอ้อยและน้ำตาลในประเทศไทยมีการขยายตัวเพิ่มขึ้นเรื่อยๆ เพื่อรองรับการขยายตัวของอุตสาหกรรม บริษัทฯ จึงได้มีการจดทะเบียนเพิ่มทุนเป็น 100 ล้านบาท และลงทุนเพื่อเพิ่มกำลังการผลิตจาก 1,500 ตันอ้อยต่อวันเป็น 3,000 ตันอ้อยต่อวัน |
| ปี 2520 - 2530 | ▪ บริษัทฯ เพิ่มกำลังการผลิตอีกสองครั้ง โดยเพิ่มกำลังการผลิตจาก 3,000 ตันอ้อยต่อวัน เป็น 6,000 ตันอ้อยต่อวัน ในปี 2526 |
| ปี 2536 | ▪ จดทะเบียนเพิ่มทุนเป็น 300 ล้านบาท เพื่อใช้ในการปรับปรุงระบบ และประสิทธิภาพของกระบวนการผลิต |
| ปี 2539 | ▪ บริษัทฯ ย้ายฐานการผลิตไปอยู่ที่ อำเภอ ครบุรี จังหวัดนครราชสีมา ด้วยกำลังผลิต 13,690 ตันอ้อยต่อวัน เนื่องจากพื้นที่เพาะปลูกอ้อยทางภาคตะวันออกเฉียงเหนือลดลง |
| ปี 2540 | ▪ จดทะเบียนเพิ่มทุนจดทะเบียนเป็น 450 ล้านบาท เพื่อใช้ในการย้ายโรงงานไปที่ อำเภอครบุรี จังหวัดนครราชสีมา |
| ปี 2541 | ▪ บริษัทฯ ทำการเพิ่มทุนจดทะเบียนอีกครั้งหนึ่ง โดยเพิ่มทุนจดทะเบียนเป็น 900 ล้านบาท |
| ปี 2549 | ▪ บริษัทฯ เพิ่มทุนจดทะเบียนเป็น 1,400 ล้านบาท เพื่อใช้ในการลงทุน เพิ่มกำลังการผลิตจาก 13,690 ตันอ้อยต่อวัน เป็น 21,000 ตันอ้อยต่อวัน |
| ปี 2550 | ▪ บริษัทฯ ได้เปลี่ยนชื่อเป็น บริษัท น้ำตาลครบุรี จำกัด เพื่อให้สอดคล้องกับสถานที่ตั้งของโรงงานน้ำตาล
▪ เพิ่มสำนักงานเขตส่งเสริมจาก 7 สถานี เป็น 14 สถานี โดยมีวัตถุประสงค์เพื่อส่งเสริมความสัมพันธ์อันดีระหว่างชาวไร่และบริษัทฯ และเพื่อเพิ่มศักยภาพในการจัดหาอ้อยของบริษัทฯ ในระยะยาว
▪ บริษัทฯ ได้ลงทุนและทำวิจัยด้านการพัฒนาพันธุ์อ้อยซึ่งเป็นงานวิจัยที่ได้รับการสนับสนุนอย่างเป็นทางการจากสำนักงานพัฒนาวิทยาศาสตร์และเทคโนโลยีแห่งชาติ (สวทช.) |
| ปี 2551 | ▪ ได้รับรางวัลชมเชยโรงงานน้ำตาลดีเด่น จากสำนักงานคณะกรรมการอ้อยและน้ำตาลทราย จากกระทรวงอุตสาหกรรม ประจำปี 2551
▪ ได้รับโล่มาตรฐานฝีมือแรงงานแห่งชาติ จากกรมพัฒนาฝีมือแรงงาน กระทรวงแรงงาน ประจำปี 2551
▪ บริษัทฯ ลดทุนจดทะเบียนลงเหลือ 350 ล้านบาท เพื่อลดการขาดทุนสะสม |
| ปี 2552 | ▪ เริ่มรับจ้างผลิตด้วยการรับจ้างบรรจุน้ำตาลทรายลงในหีบห่อตามที่ลูกค้าต้องการ (OEM) เพื่อเพิ่มรายได้จากค่าบรรจุ
▪ ได้รับมาตรฐานการจัดการ ISO 9001: 2008 |

- ได้รับมาตรฐาน ISO 22000: 2005 (HCAAP & GMP)
 - ได้รับรางวัลชมเชยโรงงานน้ำตาลดีเด่น จากสำนักงานคณะกรรมการอ้อยและน้ำตาลทราย จากกระทรวงอุตสาหกรรม ประจำปี 2552
 - ได้รับเกียรติบัตรโครงการธรรมาภิบาลสิ่งแวดล้อม จากกระทรวงอุตสาหกรรม ประจำปี 2552
 - ได้รับโล่มาตรฐานฝีมือแรงงานแห่งชาติ จากกรมพัฒนาฝีมือแรงงาน กระทรวงแรงงาน ประจำปี 2552
 - บริษัทฯ ซื้อหุ้นบริษัทที่มีการดำเนินงานเกี่ยวข้องโดยตรงกับธุรกิจผลิตน้ำตาล คือ บจ. จักรกลเกษตร จากกลุ่มผู้ถือหุ้นของบริษัทฯ เพื่อปรับโครงสร้างการถือหุ้นภายในกลุ่มบริษัท และเพื่อเตรียมตัวเข้าจดทะเบียนในตลาดหลักทรัพย์และปรับปรุงให้การดำเนินงานมีความคล่องตัวมากขึ้น
- ปี 2553
- บริษัทฯ ซื้อหุ้นบริษัทที่มีการดำเนินงานเกี่ยวข้องโดยตรงกับธุรกิจผลิตน้ำตาลเพิ่มอีก 2 บริษัท คือ บจ. ผลิตไฟฟ้าครบุรี และ บจ. ครบุรีไปโอเอ็นเนอร์ยี
 - บริษัทฯ ทำการเปลี่ยนลูกป้อนและลูกหีบอ้อยเพื่อเพิ่มขีดความสามารถในการหีบอ้อยเป็น 23,000 ตันอ้อยต่อวัน
 - ทำการปรับปรุงสัญญาซื้อขายไฟฟ้ากับการไฟฟ้าส่วนภูมิภาค (กฟภ.) จาก 6 เมกะวัตต์ เป็น 8 เมกะวัตต์
 - ซื้อเครื่องกำเนิดไฟฟ้าพลังงานไอน้ำ (Turbine Generator) ตัวใหม่ขนาด 15 เมกะวัตต์ เพื่อเพิ่มประสิทธิภาพในการผลิตไฟฟ้า จากผลิตภัณฑ์ผลผลิตจากการผลิตน้ำตาล
 - เปลี่ยนระบบสารสนเทศเพื่อการจัดการของบริษัทฯ เป็นระบบ ERP (“Enterprise Resource Planning”) เพื่อเพิ่มศักยภาพในการบริหารจัดการของบริษัทฯ รวมถึงยกระดับความสามารถในการแข่งขันของบริษัทฯ ในระดับสากล
 - มีการพัฒนาเครื่องจักรกลเกษตรและรถตัดอ้อยต้นแบบขนาดเล็กที่เหมาะสมกับสภาพภูมิประเทศของประเทศไทย และมีการทดลองใช้ภาคสนามเตรียมความพร้อมสู่การขยายไปยังการผลิตในรูปแบบของอุตสาหกรรมผลิตเครื่องจักรกลเกษตรและรถตัดอ้อยใช้งานจริง
 - ได้รับโล่และเกียรติบัตรการปฏิบัติตามมาตรฐานความรับผิดชอบต่อสังคมของผู้ประกอบการอุตสาหกรรมต่อสังคม (CSR-DIW) ปี 2553
 - บริษัทฯ ทำการแปรสภาพเป็นบริษัทมหาชน เมื่อวันที่ 23 ธันวาคม 2553

2.2 ลักษณะการประกอบธุรกิจของบริษัทฯ

บริษัท น้ำตาลครบุรี จำกัด (มหาชน) และบริษัทย่อย ภายใต้กลุ่มน้ำตาลครบุรี เป็นกลุ่มบริษัทที่ดำเนินธุรกิจผลิตและจำหน่ายน้ำตาลอย่างครบวงจร มีการวางแผนและปฏิบัติการเชื่อมโยงกลไกด้านเกษตรและอุตสาหกรรมเข้าด้วยกัน โดยใช้ความได้เปรียบในเชิงวัตถุดิบและการมีภูมิประเทศที่เหมาะสม บริษัทฯ มีวิสัยทัศน์ที่ชัดเจน คือ การเป็นองค์กรที่มีความเป็นเลิศในการสร้างคุณค่าด้านเกษตรอุตสาหกรรมแบบครบวงจร ระดับชั้นนำของประเทศ ภายใต้การพัฒนานวัตกรรม มีธรรมาภิบาลและรับผิดชอบต่อสังคม ซึ่งวิสัยทัศน์นี้ได้ถูกนำไปสู่การ

ปฏิบัติที่เป็นรูปธรรมอย่างต่อเนื่อง ปัจจุบันบริษัทฯ เป็นกลุ่มผู้ผลิตและจำหน่ายน้ำตาลทรายอันดับ 9 ในประเทศไทย โดยมียอดผลิตน้ำตาลในปีการผลิต 2552/53 จำนวน 201,675 ตัน

บริษัทฯ จำหน่ายน้ำตาลทรายให้กับลูกค้าทั้งในประเทศและต่างประเทศ ผลิตภัณฑ์น้ำตาลของบริษัทฯ สามารถจำแนกได้เป็น 4 ประเภท ได้แก่ น้ำตาลทรายขาวบริสุทธิ์ (Refined Sugar) น้ำตาลทรายขาว (White Sugar) น้ำตาลทรายสีน้ำตาล (Brown Sugar) และน้ำตาลทรายดิบ (Raw Sugar) นอกเหนือจากการผลิตและจำหน่ายน้ำตาลทรายแล้ว บริษัทฯ ยังมุ่งเน้นในเรื่องคุณภาพของผลิตภัณฑ์และการบริการที่เป็นเลิศ บริษัทฯ มีการพัฒนาระบบการผลิตให้มีความยืดหยุ่น เพื่อให้สามารถปรับเปลี่ยนขนาดและบรรจุภัณฑ์ตามที่ต้องการได้

ณ วันที่ 30 กันยายน 2553 กลุ่มบริษัทประกอบด้วยบริษัทฯ และบริษัทย่อย 3 บริษัท โดยแบ่งเป็นบริษัทย่อยที่ได้เริ่มดำเนินการขายและให้บริการแล้ว 1 บริษัท ส่วนอีก 2 บริษัท เป็นบริษัทที่จัดตั้งขึ้นเพื่อรองรับโครงการที่จะเกิดขึ้นในอนาคต

บริษัทย่อยที่ขณะนี้ได้เริ่มดำเนินการขายและให้บริการแล้ว ได้แก่

บริษัท จักรกลเกษตรบริการ จำกัด

บจ. จักรกลเกษตร ถูกจัดตั้งขึ้นในปี 2551 ปัจจุบันมีทุนจดทะเบียน 20 ล้านบาท บจ. จักรกลเกษตร ดำเนินธุรกิจให้บริการด้านเครื่องจักรกลการเกษตร และยานยนต์ต่างๆ ให้แก่ชาวไร่ชาวย่อยให้กับบริษัทฯ เช่น การให้บริการรถตัดอ้อย การให้บริการรถไถ เป็นต้น บจ. จักรกลเกษตรมีการพัฒนารถตัดอ้อยซึ่งมีขนาดเล็กเหมาะสมกับการใช้งานในพื้นที่แปลงปลูกในประเทศไทยและมีราคาถูกกว่าที่มีขายในท้องตลาด นอกจากนี้ยังมีการพัฒนาเครื่องปลูกอ้อยของตนเอง โดยเน้นให้เครื่องจักรที่ทำการพัฒนามีความคงทน และมีราคาและค่าใช้จ่ายในการบำรุงรักษาที่ไม่สูงเกินไปสำหรับชาวไร่ ในปัจจุบันบจ. จักรกลเกษตร ใช้เครื่องจักรกลเหล่านี้ในการให้บริการแก่ชาวไร่ชาวย่อย ในอนาคตบจ. จักรกลเกษตร จะนำรถตัดอ้อยและเครื่องปลูกอ้อยที่บริษัทออกแบบและผลิตออกขายให้แก่เกษตรกรต่อไป

บริษัทย่อยที่จัดตั้งขึ้นเพื่อรองรับโครงการที่จะเกิดขึ้นในอนาคต ได้แก่

บริษัท ผลิตไฟฟ้าครบุรี จำกัด

บจ. ผลิตไฟฟ้าครบุรี ถูกจัดตั้งขึ้นในปี 2551 ปัจจุบันมีทุนจดทะเบียน 200 ล้านบาท เพื่อดำเนินธุรกิจผลิตกระแสไฟฟ้าโดยใช้กากอ้อยเป็นเชื้อเพลิงหลัก ปัจจุบัน บจ.ผลิตไฟฟ้าครบุรีอยู่ระหว่างการติดตั้งเครื่องจักรเพื่อผลิตกระแสไฟฟ้า ขายให้แก่การไฟฟ้าส่วนภูมิภาค (กฟภ.)

บริษัท ครบุรีไบโอเอ็นเนอร์ยี จำกัด

บจ. ครบุรีไบโอเอ็นเนอร์ยี ถูกจัดตั้งขึ้นในปี 2547 ปัจจุบันมีทุนจดทะเบียน 7 ล้านบาท เพื่อดำเนินธุรกิจโดยนำกากน้ำตาล ซึ่งเป็นผลผลิตพลอยได้จากกระบวนการผลิตน้ำตาลของบริษัทฯ มาทำเป็นแอลกอฮอล์เพื่อผสมกับน้ำมันเชื้อเพลิงหรือที่เรียกว่าเอทานอล ในขณะนี้บริษัทฯ กำลังหาพันธมิตร ทั้งในส่วนของการลงทุนในโรงงานผลิตและในส่วนของ การขาย

2.3 โครงสร้างรายได้

รายได้หลักของบริษัทฯ มาจากรายได้จากการขายน้ำตาลและกากน้ำตาล โดยคิดเป็นสัดส่วนร้อยละ 90 ของรายได้รวมของบริษัทฯ ในแต่ละปี นอกเหนือจากรายได้จากการขายน้ำตาลแล้ว บริษัทฯ ยังมี รายได้จาก การขายไฟฟ้า และรายได้จากการให้บริการอื่นๆ โครงสร้างรายได้ของบริษัทฯ และบริษัทในกลุ่มมีดังต่อไปนี้

(หน่วย : ล้านบาท)

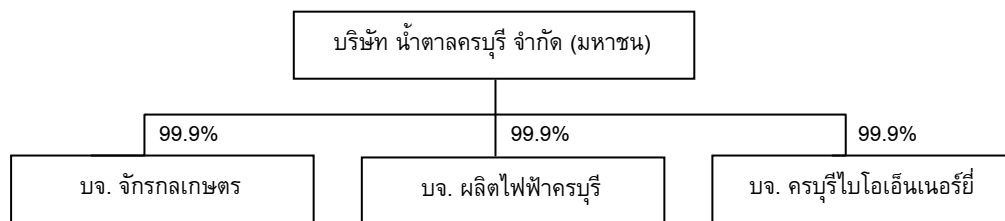
	ปีบัญชี 2551		ปีบัญชี 2552		ปีบัญชี 2553	
	รายได้	ร้อยละ	รายได้	ร้อยละ	รายได้	ร้อยละ
1. รายได้จากการขายน้ำตาล						
ในประเทศ	695.9	24.1	825.4	26.1	936.6	20.0
ต่างประเทศ	1,675.4	58.1	1,824.9	57.7	3,019.7	64.5
รวม	2,371.3	82.2	2,650.3	83.8	3,956.3	84.5
2. รายได้จากการขายกากน้ำตาล						
ในประเทศ	180.9	6.3	284.2	9.0	388.5	8.3
ต่างประเทศ	23.1	0.8	9.6	0.3	0.0	0.0
รวม	204.0	7.1	293.8	9.3	388.5	8.3
3. รายได้อื่นๆ						
รายได้จากการจำหน่ายไฟฟ้า	45.9	1.6	42.2	1.3	66.9	1.4
รายได้จากการให้บริการอื่นๆ	263.3	9.1	176.6	5.6	271.4	5.8
รวม	309.2	10.7	218.8	6.9	338.3	7.2
รวมรายได้จากการขาย	2,884.3	100.0	3,162.9	100.0	4,683.0	100.0

ที่มา : บริษัทฯ

2.4 การปรับโครงสร้างธุรกิจ

ผู้บริหารของบริษัทฯ เชื่อว่าธุรกิจน้ำตาลและธุรกิจที่เกี่ยวข้องเนื่องกับการผลิตน้ำตาลยังมีศักยภาพในการขยายตัวอย่างต่อเนื่อง การเข้าจดทะเบียนในตลาดหลักทรัพย์จึงถือเป็นกลยุทธ์สำคัญเพื่อรองรับการเจริญเติบโตในอนาคต บริษัทฯ จึงดำเนินการปรับโครงสร้างโดยดำเนินการซื้อหุ้นของบริษัทที่จัดตั้งโดยกลุ่มผู้ถือหุ้นใหญ่ และประกอบกิจการที่เกี่ยวข้องเนื่องกับการผลิตน้ำตาลเข้ามาเป็นบริษัทย่อย เพื่อเพิ่มประสิทธิภาพและความคล่องตัวในการดำเนินงานและเตรียมความพร้อมในการนำหุ้นสามัญของบริษัทฯ เข้าจดทะเบียนในตลาดหลักทรัพย์ ซึ่งบริษัทเหล่านี้ ได้แก่ บจ. จักรกลเกษตร บจ. ผลิตไฟฟ้าครบุรี และ บจ. ครบุรีไบโอเอ็นเนอร์ยี

ปัจจุบันบริษัทฯ มีโครงสร้างของการถือหุ้นของบริษัทในกลุ่ม ดังนี้



2.5 เป้าหมายการดำเนินธุรกิจ

เป้าหมายในการดำเนินธุรกิจในระยะยาวของบริษัทฯ คือ การพัฒนาธุรกิจเพื่อให้เป็นองค์กรที่มีความเป็นเลิศ ในการสร้างคุณค่าแบบครบวงจร โดยมีเป้าหมายใน 5 เรื่องหลัก ได้แก่ เป้าหมายในการดำเนินธุรกิจน้ำตาลทราย เป้าหมายการดำเนินธุรกิจด้วยความโปร่งใส เป้าหมายการบริหารความเสี่ยง เป้าหมายในการพัฒนาบุคลากร และเป้าหมายการพัฒนาอย่างยั่งยืน

2.5.1. เป้าหมายในการดำเนินธุรกิจน้ำตาล

มุ่งเน้นการพัฒนาองค์กร และรักษาไว้ซึ่งศักยภาพในการดำเนินธุรกิจ โดยมุ่งเน้นในเรื่องต่างๆ ดังต่อไปนี้

1) มุ่งรักษาความเป็นผู้นำในการผลิตน้ำตาล

บริษัทฯ ให้ความสำคัญในเรื่องของคุณภาพของการผลิตน้ำตาลมาโดยตลอด โดยทางบริษัทฯ ได้รับรางวัลต่างๆ ในเรื่องประสิทธิภาพของการผลิตอย่างต่อเนื่อง บริษัทฯ มีความมุ่งมั่นที่จะรักษาคุณภาพในการผลิตน้ำตาลให้อยู่ในระดับสูง ด้วยการพัฒนาระบวนการผลิตมาโดยตลอด และการพัฒนาบุคลากรให้มีความรู้ ความสามารถและความเชี่ยวชาญในกระบวนการผลิตน้ำตาลทราย

2) ดำเนินธุรกิจน้ำตาลอย่างครบวงจรและสร้างมูลค่าเพิ่มจากผลิตภัณฑ์ผลพลอยได้จากกระบวนการผลิตน้ำตาล

นอกเหนือจากการเป็นผู้นำในการประกอบกิจการผลิตและจำหน่ายน้ำตาลแล้ว บริษัทฯ ยังมีเป้าหมายในการขยายธุรกิจไปยังธุรกิจอื่นๆ ที่เกี่ยวข้อง เพื่อยกระดับให้บริษัทฯ เป็นหนึ่งในกลุ่มธุรกิจน้ำตาลอย่างครบวงจร ธุรกิจอื่นๆ ที่บริษัทฯ มีแผนการสำหรับการพัฒนาธุรกิจในอนาคต ได้แก่ การผลิตเอทานอลและปุ๋ยอินทรีย์จากผลิตภัณฑ์ผลพลอยได้จากกระบวนการผลิตน้ำตาล และการผลิตพลังงานไฟฟ้าจากกากอ้อย

3) มุ่งพัฒนาธุรกิจร่วมกับเกษตรกรชาวไร่อ้อยและพันธมิตรทางธุรกิจ

บริษัทฯ เชื่อว่าการรักษาความสัมพันธ์อันดีกับชาวไร่อ้อย และพันธมิตรทางธุรกิจเป็นหัวใจสำคัญในการพัฒนาธุรกิจอย่างยั่งยืน บริษัทฯ จึงมีเป้าหมายที่จะพัฒนาธุรกิจร่วมกับชาวไร่อ้อยและพันธมิตรทางการค้าต่างๆ ในส่วนของชาวไร่อ้อย บริษัทฯ ได้มีการให้ความช่วยเหลือแก่เกษตรกรชาวไร่อ้อยมาโดยตลอด ทั้งการให้เงินสนับสนุนเพื่อใช้ในการปลูกอ้อย (“เงินเกี้ยว”) รวมถึงได้มีการแนะนำเกษตรกรในด้านต่างๆ เพื่อเพิ่มผลผลิตและประสิทธิภาพในการปลูกอ้อย เพื่อให้เกษตรกรอยู่รอด และได้รับผลตอบแทนที่เหมาะสม ในด้านความสัมพันธ์กับพันธมิตรทางธุรกิจอื่นๆ บริษัทฯ ได้มีการพัฒนาธุรกิจร่วมกัน เช่น การรับจ้างผลิตสินค้าแบรนด์ต่างๆ ตามแบบที่ลูกค้ากำหนด

2.5.2. เป้าหมายการดำเนินธุรกิจด้วยความโปร่งใส

บริษัทฯ มีเป้าหมายในการดำเนินธุรกิจด้วยความโปร่งใส ซื่อสัตย์สุจริต และมีประสิทธิภาพ เพื่อให้มีผลประกอบการเป็นที่พอใจ และสร้างประโยชน์สูงสุดให้แก่ผู้ถือหุ้นอย่างเท่าเทียมกัน

2.5.3. เป้าหมายการบริหารความเสี่ยง

บริษัทฯ มีเป้าหมายในการบริหารความเสี่ยงในด้านต่างๆ ให้อยู่ในเกณฑ์ที่ยอมรับและเหมาะสมกับการประกอบธุรกิจ ไม่ว่าจะเป็นความเสี่ยงด้านระบบปฏิบัติการ ความเสี่ยงด้านการเงิน ความเสี่ยงด้านการตลาด ความเสี่ยงเรื่องสิ่งแวดล้อม และความเสี่ยงด้านนวัตกรรมและเทคโนโลยี เป็นต้น

2.5.4. เป้าหมายการพัฒนาบุคลากร

บริษัทฯ ให้ความสำคัญต่อการพัฒนาทรัพยากรบุคคล โดยบริษัทฯ ได้ตระหนักถึงความสำคัญของพนักงาน โดยมองว่าบุคลากรของบริษัทฯ เป็นหัวใจของการพัฒนาองค์กรอย่างมีประสิทธิภาพ บริษัทฯ จึงจัดให้มีการอบรมพนักงานอย่างสม่ำเสมอและต่อเนื่อง เพื่อเสริมสร้างความรู้ความสามารถ และความเชี่ยวชาญในงานที่รับผิดชอบให้แก่พนักงานในแต่ละฝ่าย เพื่อพัฒนาองค์กรให้เติบโตอย่างยั่งยืน นอกจากนี้บริษัทฯ ยังมีการพัฒนาบุคลากรให้มีความรู้ในด้านเทคโนโลยีสารสนเทศและอุปกรณ์อัตโนมัติมากขึ้นเพื่อเพิ่มประสิทธิภาพในการดำเนินงานของบริษัทฯ

2.5.5. เป้าหมายการพัฒนาอย่างยั่งยืน

บริษัทฯ มุ่งเน้นการพัฒนาธุรกิจให้มีความมั่นคงและยั่งยืน โดยนำเอาแนวทางการดำเนินงานของกรมโรงงานอุตสาหกรรมภายใต้โครงการ CSR-DIW 2553⁵ มาใช้ทำการพัฒนาผู้มีส่วนได้ส่วนเสียทั้งหมดที่เกี่ยวข้องกับบริษัทฯ ไม่ว่าจะเป็นผู้ถือหุ้น ผู้ลงทุน ลูกค้า ชาวไร่ ผู้ขาย พนักงาน ชุมชน สังคม หน่วยงานราชการ และอื่นๆ ทำให้การบริหารของบริษัทฯ เกิดความยั่งยืน และอยู่ในกรอบของการสนับสนุนและเกื้อกูลต่อกัน อันจะเป็นประโยชน์ต่อ ทุกๆ ฝ่ายทั้งในระยะสั้นและระยะยาวต่อไป

⁵ โครงการสนับสนุนให้ผู้ประกอบการอุตสาหกรรมมีความรับผิดชอบต่อสังคม โดยกรมโรงงานอุตสาหกรรม