

## 2. ลักษณะการประกอบธุรกิจ

### 2.1 ความเป็นมาและพัฒนาการที่สำคัญ

#### 2.1.1 ความเป็นมา

บมจ. อินโดรามา เวนเจอร์ส เดิมชื่อ บจ. บีคอน โกลบอล จดทะเบียนเป็นบริษัทจำกัด เมื่อวันที่ 21 กุมภาพันธ์ 2546 ต่อมาได้จดทะเบียนเปลี่ยนชื่อเป็น บจ. อินโดรามา เวนเจอร์ส เมื่อวันที่ 19 มีนาคม 2551 โดยมีวัตถุประสงค์เพื่อประกอบธุรกิจด้านการลงทุนโดยการถือหุ้นในบริษัทต่าง ๆ (Holding Company) ทั้งในประเทศและต่างประเทศ ในผลิตภัณฑ์ปิโตรเคมีแบบครบวงจร ซึ่งผลิตและจำหน่าย PET (Polyethylene Terephthalate) เส้นใยและเส้นด้ายโพลีเอสเตอร์ (Polyester Fiber and Yarn) PTA (Purified Terephthalic Acid) และเส้นใยจากขนสัตว์

บมจ. อินโดรามา เวนเจอร์ส ได้จดทะเบียนแปรสภาพเป็นบริษัทมหาชนจำกัด เมื่อวันที่ 25 กันยายน 2552 ทั้งนี้ ณ วันที่ 1 ตุลาคม 2552 บมจ. อินโดรามา เวนเจอร์ส มีทุนจดทะเบียนจำนวน 5,082,000,000 บาท และทุนชำระแล้วจำนวน 3,351,543,910 บาท แบ่งเป็นหุ้นสามัญจำนวน 3,351,543,910 หุ้น มูลค่าที่ตราไว้หุ้นละ 1 บาท โดยผู้ถือหุ้นรายใหญ่ของ บมจ. อินโดรามา เวนเจอร์ส คือ บจ. อินโดรามา ริชชอสเซส ซึ่งเป็นบริษัทที่ Canopus International Limited ถือหุ้นร้อยละ 99.99 (โดย Canopus International Limited มีนายอาลาก โลเฮีย และบุคคลที่มีความสัมพันธ์ทางครอบครัวโดยตรง ถือหุ้นร้อยละ 49 โดยมีสิทธิออกเสียงร้อยละ 76 ของจำนวนสิทธิออกเสียงทั้งหมดใน Canopus International Limited ในขณะที่ นายศรี ปราภาส โลเฮีย (“นายเอส.พี. โลเฮีย”) และบุคคลที่มีความสัมพันธ์ทางครอบครัวโดยตรง ถือหุ้นร้อยละ 51 โดยมีสิทธิออกเสียงร้อยละ 24 ของจำนวนสิทธิออกเสียงทั้งหมดใน Canopus International Limited)

บริษัทฯ เริ่มดำเนินกิจการเมื่อปี 2537 โดยจัดตั้ง บจ. อินโดรามา โฮลดิ้งส์ ซึ่งเป็นผู้ผลิตเส้นด้ายจากขนสัตว์ (Worsted Wool Yarn) เป็นรายแรกในประเทศไทย และเมื่อปี 2538 บริษัทฯ ได้เข้าดำเนินธุรกิจปิโตรเคมีโดยมุ่งเน้นในอุตสาหกรรมต่อเนื่องของโพลีเอสเตอร์โดยการตั้งโรงงานผลิตเม็ดพลาสติก PET ขึ้นในประเทศไทย นับแต่บัดนั้นเป็นต้นมา กิจการของบริษัทฯ ก็ได้เจริญเติบโตและขยายตัวขึ้นเรื่อย ๆ ในวงการอุตสาหกรรมต่อเนื่องของโพลีเอสเตอร์ และเจริญก้าวหน้าเรื่อยมาจนกระทั่งเป็นผู้ผลิตรายใหญ่รายหนึ่งในอุตสาหกรรมต่อเนื่องของโพลีเอสเตอร์ของโลก โดยธุรกิจของบริษัทฯ สามารถแบ่งแยกได้เป็น 4 กลุ่มธุรกิจ อันได้แก่ PET เส้นใยและเส้นด้ายโพลีเอสเตอร์ PTA และเส้นใยจากขนสัตว์ โดยดำเนินธุรกิจอยู่ในประเทศต่าง ๆ 5 ประเทศ ใน 3 ทวีป

บริษัทฯ ประสบความสำเร็จในการขยายธุรกิจ PET โดยการลงทุนในบริษัทใหม่ (Greenfield Investment) การเข้าซื้อกิจการอื่น (Strategic Acquisitions) และการขยายกิจการที่มีอยู่แล้วให้ใหญ่ขึ้น (Brownfield Expansions) ในระหว่างปี 2538 ถึง ปี 2545 บริษัทฯ ได้ขยายธุรกิจ PET โดยการลงทุนในอุตสาหกรรมปลายน้ำ (Downstream Production) ของธุรกิจ PET ในรูปของพลาสติกขึ้นรูปขวด (Preforms) ขวด และฝาจุกเกลียว (Closures) โดยเข้าร่วมทุนกับ บมจ. เสริมสุข ซึ่งเป็นผู้ผลิตและจัดจำหน่ายผลิตภัณฑ์เปปซี่ในประเทศไทยแต่เพียงผู้เดียว และยังคงลงทุนในโครงการต่าง ๆ อีกหลายโครงการเพื่อเพิ่มกำลังการผลิตของบริษัทฯ นอกจากนี้ บริษัทฯ ได้ขยายฐานการผลิตผลิตภัณฑ์ PET ไปยังต่างประเทศ โดยในปี 2546 ได้การลงทุนในโรงงานผลิต PET ของ StarPet ในทวีปอเมริกาเหนือ และในปี 2549 ได้การลงทุนในโรงงานผลิต PET ของ Orion Global ในทวีปยุโรป จากการขยายกิจการดังกล่าวทำให้บริษัทฯ เป็นผู้ผลิตเม็ดพลาสติก PET เพียงผู้เดียวที่มีการประกอบธุรกิจอยู่ใน 3 ทวีป ซึ่งเป็นภูมิภาคที่มีปริมาณการบริโภคที่สูงที่สุดของโลก อันได้แก่ ทวีปเอเชีย ทวีปยุโรป และทวีปอเมริกาเหนือ นอกจากนี้ เมื่อปี 2551 บริษัทฯ ยังได้ขยายแหล่งการผลิตของบริษัทฯ

ด้วยการเข้าซื้อกิจการโรงงานผลิตเม็ดพลาสติก PET อีกสองแห่งที่ตั้งอยู่ในทวีปยุโรปจาก Eastman Chemical Company และในปี 2552 ได้เข้าลงทุนในบริษัทใหม่ (Greenfield Investment) ชื่อว่า AlphaPet ซึ่งทำธุรกิจ PET ในทวีปอเมริกาเหนือ ทั้งนี้ ธุรกิจ PET ของบริษัทฯ ได้เข้าจดทะเบียนในตลาดหลักทรัพย์ฯ ในนามของ บมจ. อินโดรามา โพลีเมอร์ส ในปี 2548

การพัฒนาธุรกิจโพลีเอสเตอร์ของบริษัทฯ เป็นผลมาจากการเข้าซื้อสินทรัพย์จากกิจการที่มีปัญหาในการดำเนินงาน (Distressed Assets) และการเติบโตตามปกติ (Organic Growth) โดยใช้วิธีการขยายกำลังการผลิต (Debottlenecking) และการใช้ประโยชน์จากสินทรัพย์ให้คุ้มค่าที่สุด (Asset Optimization) โดยบริษัทฯ ได้เริ่มดำเนินธุรกิจโพลีเอสเตอร์ในปี 2540 โดยการเข้าลงทุนใน บจ. อินโด โพลี (ประเทศไทย) ซึ่งเป็นโรงงานผลิตเส้นใยโพลีเอสเตอร์แห่งหนึ่งในประเทศไทย และเมื่อปี 2551 บริษัทฯ ได้เข้าลงทุนใน บมจ. ทุนเท็กซ์ (ประเทศไทย) ซึ่งเป็นผู้ผลิตเส้นใยโพลีเอสเตอร์รายใหญ่ที่สุดในประเทศไทย โดยการเข้าลงทุนในโรงงานโพลีเอสเตอร์ทั้งสองแห่งของบริษัทฯ เป็นการเข้าซื้อสินทรัพย์จากกิจการที่มีปัญหาในการดำเนินงาน ด้วยราคาที่มีส่วนลดจากราคาดั้งเดิมทดแทนในการสร้างโรงงานแบบเดียวกัน (Replacement Cost) และต่อมาได้กลายเป็นสินทรัพย์ที่ทำกำไรให้แก่บริษัทฯ เป็นอย่างยิ่ง ในปี 2552 บจ. อินโด โพลี (ประเทศไทย) ได้โอนสินทรัพย์และหนี้สินทั้งหมดให้แก่ บมจ. ทุนเท็กซ์ (ประเทศไทย) ซึ่งต่อมาได้เปลี่ยนชื่อเป็น บมจ. อินโดรามา โพลีเอสเตอร์ อินดัสตรีส์

บริษัทฯ ได้ขยายกิจการออกไปในรูปแบบการรวมตัวในแนวตั้ง (Vertical Integration) โดยการประกอบธุรกิจ PTA ในปี 2551 ด้วยการเข้าลงทุนในโรงงานจำนวน 3 แห่ง ได้แก่ IRH Rotterdam บจ. อินโดรามา ปีโตรเคมี และ บมจ. ทีพีที ปีโตรเคมีคอลส์ ทั้งนี้ ปรัชญาความก้าวหน้าทางธุรกิจ PTA ของบริษัทฯ คือการเข้าซื้อสินทรัพย์ด้วยราคาที่มีส่วนลดจากราคาดั้งเดิมทดแทนในการจัดหาทรัพยากรสินในทวีปยุโรปและเอเชีย เพื่อเป็นการสนับสนุนธุรกิจ PET และธุรกิจโพลีเอสเตอร์ซึ่งเป็นอุตสาหกรรมปลายน้ำ

### 2.1.2 พัฒนาการที่สำคัญ

| ปี   | เหตุการณ์  | ที่ตั้ง   | ประเภทธุรกิจ         |
|------|--|-----------|----------------------|
| 2537 | จัดตั้ง บจ. อินโดรามา โฮลดิ้งส์  | ประเทศไทย | เส้นใยจาก<br>ขนสัตว์ |
| 2538 | ก่อตั้งโรงงานผลิตเม็ดพลาสติก PET ของ บมจ. อินโดรามา โพลีเมอร์ส ที่จังหวัดลพบุรี ประเทศไทย                        | ประเทศไทย | PET                  |
| 2539 | จัดตั้ง บจ. เพ็ทฟอร์ม (ไทยแลนด์) ซึ่งเป็นบริษัทร่วมทุนกับ บมจ. เสริมสุข  | ประเทศไทย | PET                  |
| 2545 | การดำเนินโครงการขยายกิจการของบริษัทฯ หลายโครงการได้เสร็จสมบูรณ์อันนำไปสู่การเพิ่มกำลังการผลิตของบริษัทฯ ในประเทศ | ประเทศไทย | PET/<br>โพลีเอสเตอร์ |
| 2546 | จัดตั้ง บจ. ปิคอน โกลบอล (ต่อมาได้เปลี่ยนชื่อเป็น บจ. อินโดรามา เวนเจอร์ส ในปี 2551)                             | ประเทศไทย | บริษัทลงทุน          |

| ปี                           | เหตุการณ์   | ที่ตั้ง                            | ประเภทธุรกิจ        |
|------------------------------|---|------------------------------------|---------------------|
| 2546                         | ขยายกิจการครั้งใหญ่เป็นครั้งแรกในต่างประเทศ โดยการเข้าลงทุนในโรงงานผลิต PET ของ StarPet ซึ่งตั้งอยู่ในเมือง Asheboro รัฐ North Carolina   | สหรัฐอเมริกา                       | PET                 |
| 2549                         | เข้าซื้อหุ้นของ บจ. อินโดรามา โฮลดิ้งส์ เป็นจำนวนร้อยละ 94.57 จากนิติบุคคลซึ่งอยู่ภายใต้การควบคุมของนายอาลก โลเฮีย  | ประเทศไทย                          | ขนส่ง / บริษัทลงทุน |
| 2549                         | ขยายกิจการไปยังทวีปยุโรปโดยการก่อตั้งโรงงานผลิต PET ของ Orion Global ซึ่งตั้งอยู่ที่เมือง Klaipeda ประเทศลิทัวเนีย  | ประเทศลิทัวเนีย                    | PET                 |
| 2550                         | การดำเนินโครงการขยายกิจการของบริษัทฯ หลายโครงการได้เสร็จสมบูรณ์อันนำไปสู่การเพิ่มกำลังการผลิตของบริษัทฯ   | สหรัฐอเมริกา / ประเทศไทย           | PET / โพลีเอสเตอร์  |
| มีนาคม 2551                  | <ul style="list-style-type: none"> <li>UAB Indorama Polymers Europe, IRP Rotterdam และ IRP Workington ได้ซื้อสินทรัพย์สุทธิ (ทรัพย์สิน โรงงานและอุปกรณ์ ตลอดจนเงินทุนหมุนเวียน) และกิจการโรงงานผลิตเม็ดพลาสติก PET จำนวน 2 แห่ง ซึ่งตั้งอยู่ที่เมือง Rotterdam ประเทศเนเธอร์แลนด์ และเมือง Workington สหราชอาณาจักร จากบริษัทย่อยของ Eastman Chemical Company</li> <li>UAB Indorama Holdings Europe และ IRH Rotterdam ได้ซื้อสินทรัพย์สุทธิ (ทรัพย์สิน โรงงานและอุปกรณ์ ตลอดจนเงินทุนหมุนเวียน) และกิจการโรงงานผลิต PTA ในเมือง Rotterdam ประเทศเนเธอร์แลนด์ จากบริษัทย่อยของ Eastman Chemical Company</li> </ul> | ประเทศเนเธอร์แลนด์ / สหราชอาณาจักร | PET / PTA           |
| มิถุนายน 2551                | บจ. อินโดรามา โฮลดิ้งส์ ขายหุ้น บจ. อินโดรามา เคมิคอลส์ (ประเทศไทย) ที่ถืออยู่ จำนวนร้อยละ 89.71 ให้กับนิติบุคคลซึ่งอยู่ภายใต้การควบคุมของนายอาลก โลเฮีย และบุคคลที่มีความสัมพันธ์ทางครอบครัวโดยตรงกับนายอาลก โลเฮีย  | ประเทศไทย                          | เคมีภัณฑ์           |
| สิงหาคม 2551 ถึง ตุลาคม 2551 | บมจ. อินโดรามา เวนเจอร์ส เข้าซื้อหุ้นใน บมจ. ทีพีที ปีโตรเคมีคอลส์ เป็นจำนวนร้อยละ 50.56 จากผู้ขายหลายราย   | ประเทศไทย                          | PTA                 |

| ปี                                 | เหตุการณ์   | ที่ตั้ง   | ประเภทธุรกิจ |
|------------------------------------|---|-----------|--------------|
| กันยายน<br>2551                    | <ul style="list-style-type: none"> <li>บมจ. อินโดรามา เวนเจอร์ส ได้เข้าซื้อหุ้นใน บมจ. ทูน เท็กซ์ (ประเทศไทย) ตามแผนฟื้นฟูกิจการในคดีล้มละลายของ บมจ. ทูนเท็กซ์ (ประเทศไทย) เป็นจำนวนร้อยละ 65.81</li> <li>บมจ. อินโดรามา เวนเจอร์ส ได้เข้าซื้อหุ้นของ บจ. อินโด โพลี (ประเทศไทย) จาก Indorama International Finance plc เพิ่มเติมในสัดส่วนร้อยละ 44.38 ส่งผลให้ บมจ. อินโดรามา เวนเจอร์ส ถือหุ้นใน บจ. อินโด โพลี (ประเทศไทย) ทั้งทางตรงและทางอ้อม เพิ่มขึ้นเป็นร้อยละ 98.85</li> </ul>  | ประเทศไทย | โพลีเอสเตอร์ |
| กันยายน<br>2551 ถึง<br>ตุลาคม 2551 | บมจ. อินโดรามา เวนเจอร์ส ซื้อหุ้นใน บจ. อินโดรามา ปิโตรเคมี ในสัดส่วนร้อยละ 100 จากผู้ขายหลายราย  | ประเทศไทย | PTA          |
| ตุลาคม 2551                        | บมจ. อินโดรามา เวนเจอร์สได้เข้าซื้อหุ้นของ บมจ. อินโดรามา โพลีเมอร์ จาก DEG เพิ่มอีกร้อยละ 3.94 ส่งผลให้ บมจ. อินโดรามา เวนเจอร์ส ถือหุ้นใน บมจ. อินโดรามา โพลีเมอร์ส ทั้งทางตรงและทางอ้อมเพิ่มขึ้นเป็นร้อยละ 69.29   | ประเทศไทย | PET          |
| ธันวาคม<br>2551                    | บมจ. อินโดรามา เวนเจอร์ส ได้ซื้อหุ้นใน บมจ. ทูนเท็กซ์ (ประเทศไทย) เพิ่มอีกร้อยละ 31.20 (ทั้งนี้ บมจ. ทูนเท็กซ์ (ประเทศไทย) ได้เปลี่ยนชื่อเป็น บมจ. อินโดรามา โพลีเอสเตอร์ อินดัสตรีส์)  | ประเทศไทย | โพลีเอสเตอร์ |
| กรกฎาคม<br>2552                    | <ul style="list-style-type: none"> <li>บจ. อินโด โพลี (ประเทศไทย) ได้โอนสินทรัพย์และกิจการทั้งหมดให้กับ บมจ. อินโดรามา โพลีเอสเตอร์ อินดัสตรีส์ (ในเดือนสิงหาคม 2552 บจ. อินโด โพลี (ประเทศไทย) ได้เริ่มทำการชำระบัญชี ซึ่งคาดว่าจะการชำระบัญชีจะเสร็จสมบูรณ์ภายในไตรมาสที่สองของปี 2553)</li> <li>บมจ. อินโดรามา เวนเจอร์ส ได้ซื้อหุ้นของ บมจ. ทีพีที ปิโตรเคมีคอลส์ เพิ่มอีกร้อยละ 2.08 จาก International Finance Corporation ซึ่งส่งผลให้สัดส่วนการถือหุ้นใน บมจ. ทีพีที ปิโตรเคมีคอลส์ เพิ่มขึ้นเป็นร้อยละ 52.64</li> </ul> | ประเทศไทย | โพลีเอสเตอร์ |
|                                    |   | ประเทศไทย | PTA          |

| ปี             | เหตุการณ์  | ที่ตั้ง      | ประเภทธุรกิจ |
|----------------|--|--------------|--------------|
| สิงหาคม 2552   | บมจ. อินโดรามา เวนเจอร์ส และ บจ. อินโดรามา โฮลดิ้งส์ ได้ร่วมทำคำเสนอซื้อหุ้นที่มีอยู่ทั้งหมดของ บมจ. อินโดรามา โพลีเอสเตอร์ อินดัสตรีส์ ในส่วนที่ไม่ได้ถืออยู่ โดยการทำคำเสนอซื้อดังกล่าวส่งผลให้ บมจ. อินโดรามา เวนเจอร์ส และ บจ. อินโดรามา โฮลดิ้งส์ ถือหุ้นรวมกันใน บมจ. อินโดรามา โพลีเอสเตอร์ อินดัสตรีส์ เพิ่มขึ้นเป็นสัดส่วนร้อยละ 99.55 และ บมจ. อินโดรามา โพลีเอสเตอร์ อินดัสตรีส์ ได้ถูกเพิกถอนออกจากตลาดหลักทรัพย์ฯ โดยมีผลเมื่อวันที่ 9 พฤศจิกายน 2552 | ประเทศไทย    | โพลีเอสเตอร์ |
| ตุลาคม 2552    | เริ่มเปิดโรงงานผลิต PET ของ AlphaPet ในเมือง Decatur รัฐ Alabama   | สหรัฐอเมริกา | PET          |
| พฤศจิกายน 2552 | บจ. ทีพีที ยูทิลิตี้ส์ ได้โอนสินทรัพย์ทั้งหมด ให้กับ บมจ. ทีพีที ปิโตรเคมีคอลส์ และ บจ. ทีพีที ยูทิลิตี้ส์ ได้เริ่มทำการชำระบัญชี และคาดว่าจะการชำระบัญชีจะเสร็จสมบูรณ์ภายในไตรมาสที่สองของปี 2553   | ประเทศไทย    | อื่น ๆ       |

## 2.2 ภาพรวมการประกอบธุรกิจ

บมจ. อินโดรามา เวนเจอร์ส ประกอบธุรกิจด้านการลงทุนโดยการถือหุ้นในบริษัทต่าง ๆ (Holding Company) ทั้งในประเทศและต่างประเทศ ในผลิตภัณฑ์ปิโตรเคมีแบบครบวงจร โดยมีสำนักงานใหญ่อยู่ที่กรุงเทพมหานคร บริษัทฯ ผลิตและจำหน่าย PET (Polyethylene Terephthalate) เส้นใยและเส้นด้ายโพลีเอสเตอร์ PTA (Purified Terephthalic Acid) และเส้นใยจากขนสัตว์ ผ่านบริษัทย่อย และบริษัทร่วมต่าง ๆ โดยมีโรงงานผลิตรวม 13 แห่งตั้งอยู่ในประเทศต่าง ๆ 5 ประเทศ ในทวีปเอเชีย ทวีปอเมริกาเหนือ และทวีปยุโรป ซึ่งธุรกิจของบริษัทฯ สามารถจำแนกได้เป็นกลุ่มธุรกิจ ดังนี้

### (1) PET

| บริษัท                     | ประเทศ       | ประเภทธุรกิจ                              | สัดส่วนการถือหุ้น ณ วันที่ 31 ตุลาคม 2552 (ร้อยละ) | ทุนชำระแล้ว ณ วันที่ 31 ตุลาคม 2552 |
|----------------------------|--------------|---|--|-------------------------------------|
| บมจ. อินโดรามา โพลีเมอร์ส  | ไทย          | ผลิตและจำหน่าย เม็ดพลาสติก PET            | 69.29 <sup>1</sup>                                 | 1,382,197,870 บาท                   |
| บจ. เอเชีย เพ็ท (ไทยแลนด์) | ไทย          | ผลิตเม็ดพลาสติกชั้นกลาง (Amorphous Resin) | 100 <sup>2</sup>                                   | 450,000,000 บาท                     |
| StarPet Inc.               | สหรัฐอเมริกา | ผลิตและจำหน่าย                            | 100 <sup>3</sup>                                   | 12,000,000                          |

<sup>1</sup> ถือหุ้นโดย บมจ. อินโดรามา เวนเจอร์ส และ บจ. อินโดรามา โฮลดิ้งส์

<sup>2</sup> ถือหุ้นโดย บมจ. อินโดรามา โพลีเมอร์ส

<sup>3</sup> ถือหุ้นโดย บมจ. อินโดรามา โพลีเมอร์ส

| บริษัท                            | ประเทศ        | ประเภทธุรกิจ  | สัดส่วนการถือหุ้น ณ วันที่ 31 ตุลาคม 2552 (ร้อยละ) | ทุนชำระแล้ว ณ วันที่ 31 ตุลาคม 2552 |
|-----------------------------------|---------------|---|--|-------------------------------------|
|                                   |               | เม็ดพลาสติก PET   |  | ดอลลาร์สหรัฐฯ                       |
| UAB Orion Global Pet              | ลิทัวเนีย     | ผลิตและจำหน่าย เม็ดพลาสติก PET                                | 100 <sup>4</sup>                                   | 77,688,000 ลิตัส                    |
| UAB Indorama Polymers Europe      | ลิทัวเนีย     | จัดจำหน่าย PET  | 100 <sup>5</sup>                                   | 72,508,800 ลิตัส                    |
| Indorama Polymers (USA) Inc.      | สหรัฐอเมริกา  | บริษัทลงทุนในธุรกิจ PET                                       | 100 <sup>6</sup>                                   | 43,724,686 ดอลลาร์สหรัฐฯ            |
| Indorama Polymers Workington Ltd. | สหราชอาณาจักร | ผลิตและจำหน่าย เม็ดพลาสติก PET                                | 100 <sup>7</sup>                                   | 1 ปอนด์สเตอร์ลิง                    |
| Indorama Polymers Rotterdam B.V.  | เนเธอร์แลนด์  | ผลิตและจำหน่าย เม็ดพลาสติก PET                                | 100 <sup>8</sup>                                   | 18,000 ยูโร                         |
| AlphaPet, Inc.                    | สหรัฐอเมริกา  | ผลิตและจำหน่าย เม็ดพลาสติก PET                                | 100 <sup>9</sup>                                   | 43,724,686 ดอลลาร์สหรัฐฯ            |
| บจ. เพ็ทฟอร์ม (ไทยแลนด์)          | ไทย           | ผลิตและจำหน่ายพลาสติก ขึ้นรูปขวด ขวดน้ำพลาสติก และฝาขวดเกลียว | 60 <sup>10</sup>                                   | 75,000,000 บาท                      |

## (2) เส้นใยและเส้นด้ายโพลีเอสเตอร์

| บริษัท  | ประเทศ | ประเภทธุรกิจ  | สัดส่วนการถือหุ้น ณ วันที่ 31 ตุลาคม 2552 (ร้อยละ) | ทุนชำระแล้ว ณ วันที่ 31 ตุลาคม 2552 |
|---|--------|---|--|-------------------------------------|
| บมจ. อินโดรามา โพลีเอสเตอร์ อินดัสตรีส์ <sup>11</sup> | ไทย    | ผลิตและจำหน่ายเส้นใย และเส้นด้ายโพลีเอสเตอร์ และผลิตเม็ดพลาสติก PET | 99.55 <sup>12</sup>                                | 2,202,850,000 บาท                   |
| บจ. อินโด โพลี (ประเทศไทย) <sup>13</sup>              | ไทย    | ผลิตเส้นใยและเส้นด้ายโพลีเอสเตอร์                                   | 98.85 <sup>14</sup>                                | 700,000,000 บาท                     |

<sup>4</sup> ถือหุ้นโดย บมจ. อินโดรามา โพลีเมอร์ส บจ. เอเชีย เพ็ท (ไทยแลนด์) และ StarPet, Inc.

<sup>5</sup> ถือหุ้นโดย บมจ. อินโดรามา โพลีเมอร์ส

<sup>6</sup> ถือหุ้นโดย บมจ. อินโดรามา โพลีเมอร์ส

<sup>7</sup> ถือหุ้นโดย UAB Indorama Polymers Europe

<sup>8</sup> ถือหุ้นโดย UAB Indorama Polymers Europe

<sup>9</sup> ถือหุ้นโดย Indorama Polymers (USA) Inc.

<sup>10</sup> ถือหุ้นโดย บมจ. อินโดรามา โพลีเมอร์ส และส่วนที่เหลือร้อยละ 40 ถือโดย บมจ. เสริมสุข

<sup>11</sup> หลักทรัพย์ของ บมจ. อินโดรามา โพลีเอสเตอร์ อินดัสตรีส์ ได้ถูกเพิกถอนจากการเป็นหลักทรัพย์จดทะเบียนในตลาดหลักทรัพย์ฯ เมื่อวันที่ 9 พฤศจิกายน 2552

<sup>12</sup> ถือหุ้นโดย บจ. อินโดรามา โฮลดิ้งส์ และ บมจ. อินโดรามา เวนเจอร์ส

<sup>13</sup> บจ. อินโด โพลี (ประเทศไทย) ได้โอนกิจการทั้งหมดให้แก่ บมจ. อินโดรามา โพลีเอสเตอร์ อินดัสตรีส์ เมื่อวันที่ 31 กรกฎาคม 2552 และได้เลิกบริษัทเมื่อวันที่ 3 สิงหาคม 2552 ปัจจุบัน อยู่ระหว่างการชำระบัญชี

<sup>14</sup> ถือหุ้นโดย บจ. อินโดรามา โฮลดิ้งส์ และ บมจ. อินโดรามา เวนเจอร์ส

## (3) PTA

| บริษัท                           | ประเทศ       | ประเภทธุรกิจ       | สัดส่วนการถือหุ้น ณ วันที่ 31 ตุลาคม 2552 (ร้อยละ) | ทุนชำระแล้ว ณ วันที่ 31 ตุลาคม 2552 |
|----------------------------------|--------------|--------------------|--|-------------------------------------|
| บจ. อินโดรามา ปิโตรเคมี          | ไทย          | ผลิตและจำหน่าย PTA | 100  | 4,727,820,420 บาท                   |
| บมจ. ทีพีที ปิโตรเคมีคอลส์       | ไทย          | ผลิตและจำหน่าย PTA | 52.64 <sup>15</sup>                                | 4,925,000,000 บาท                   |
| UAB Indorama Holdings Europe     | ลิทัวเนีย    | จัดจำหน่าย PTA     | 100 <sup>16</sup>                                  | 117,395,200 ลิตัส                   |
| Indorama Holdings Rotterdam B.V. | เนเธอร์แลนด์ | ผลิตและจำหน่าย PTA | 100 <sup>17</sup>                                  | 18,000 ยูโร                         |

## (4) เส้นใยจากขนสัตว์

| บริษัท                                | ประเทศ | ประเภทธุรกิจ                   | สัดส่วนการถือหุ้น ณ วันที่ 31 ตุลาคม 2552 (ร้อยละ) | ทุนชำระแล้ว ณ วันที่ 31 ตุลาคม 2552 |
|---------------------------------------|--------|--------------------------------|--|-------------------------------------|
| บจ. อินโดรามา ไฮลด์ดิงส์              | ไทย    | บริษัทลงทุน และ ผลิตผ้าขนสัตว์ | 97.93  | 774,468,000 บาท                     |
| บจ. อินโด-รามา เทกซ์ไทล์ส (ประเทศไทย) | ไทย    | ผลิตและส่งออก เส้นใยขนสัตว์    | 95.10 <sup>18</sup>                                | 51,000,000 บาท                      |

## (5) อื่น ๆ

| บริษัท                 | ประเทศ | ประเภทธุรกิจ  | สัดส่วนการถือหุ้น ณ วันที่ 31 ตุลาคม 2552 (ร้อยละ) | ทุนชำระแล้ว ณ วันที่ 31 ตุลาคม 2552 |
|------------------------|--------|---|--|-------------------------------------|
| บจ. ทีพีที ยูทิลิตี้ส์ | ไทย    | ผลิตและจำหน่าย กระแสไฟฟ้า ไอน้ำ และน้ำ ปราศจากแร่ธาตุ | 100 <sup>19</sup>                                  | 1,260,000,000 บาท                   |

<sup>15</sup> ส่วนที่เหลือร้อยละ 47.36 ถือหุ้นโดยบุคคลภายนอกหลายรายที่ไม่ได้เป็นบุคคลที่เกี่ยวข้องกับ บมจ. อินโดรามา เวนเจอร์ส

<sup>16</sup> ถือหุ้นโดย บจ. อินโดรามา ไฮลด์ดิงส์

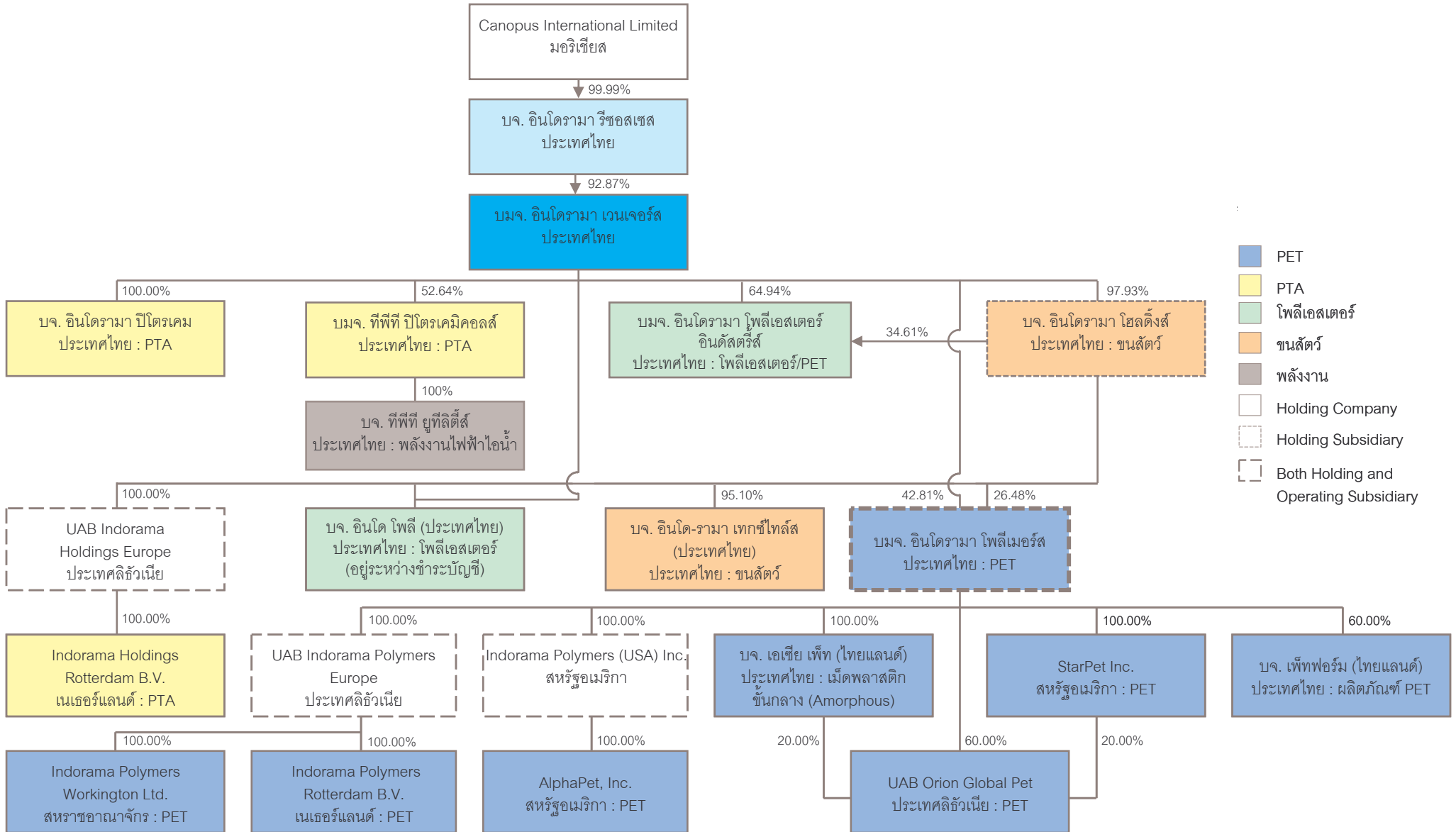
<sup>17</sup> ถือหุ้นโดย UAB Indorama Holdings Europe

<sup>18</sup> ถือหุ้นโดย บจ. อินโดรามา ไฮลด์ดิงส์

<sup>19</sup> บจ. ทีพีที ยูทิลิตี้ส์ ได้โอนกิจการทั้งหมดให้แก่ บมจ. ทีพีที ปิโตรเคมีคอลส์ เมื่อวันที่ 15 พฤศจิกายน 2552 และปัจจุบัน อยู่ระหว่างการชำระบัญชี

### 2.3 โครงสร้างการถือหุ้นของบริษัทฯ

โครงสร้างการถือหุ้นของบริษัทฯ ณ วันที่ 31 ตุลาคม 2552 สามารถแสดงได้ในแผนผังโครงสร้างการถือหุ้น ดังนี้





## 2.4 โครงสร้างรายได้

โครงสร้างรายได้จากการขายของบริษัทฯ ตามงบการเงินรวมรอบปีบัญชีสิ้นสุด ณ วันที่ 31 ธันวาคม 2549 ถึง 2551 และงวดเก้าเดือนสิ้นสุด ณ วันที่ 30 กันยายน 2552 มีรายละเอียดดังต่อไปนี้

| รายละเอียด                                | รอบปีบัญชีสิ้นสุด ณ วันที่ 31 ธันวาคม |              |               |              |               |              | งวดเก้าเดือนสิ้นสุด ณ วันที่ 30 กันยายน |              |
|---|---------------------------------------|--------------|---------------|--------------|---------------|--------------|---|--------------|
|   | 2549                                  |              | 2550          |              | 2551          |              | 2552                                    |              |
|   | ล้านบาท                               | ร้อยละ       | ล้านบาท       | ร้อยละ       | ล้านบาท       | ร้อยละ       | ล้านบาท                                 | ร้อยละ       |
| <b>รายได้จากการขายของบริษัทฯ</b>          |                                       |              |               |              |               |              |   |              |
| - PET                                     | 11,847                                | 63.1         | 25,551        | 79.0         | 40,969        | 76.8         | 32,850                                  | 55.6         |
| - เส้นใยและเส้นด้าย โพลีเอสเตอร์          | 4,461                                 | 23.8         | 4,501         | 13.9         | 4,975         | 9.3          | 7,526                                   | 12.8         |
| - PTA                                     | -                                     | -            | -             | -            | 14,732        | 27.6         | 34,177                                  | 57.9         |
| - เส้นใยจากขนสัตว์                        | 1,844                                 | 9.8          | 1,605         | 5.0          | 1,678         | 3.1          | 732                                     | 1.2          |
| - รายได้อื่น*                             | 608                                   | 3.3          | 710           | 2.2          | 404           | 0.8          | -                                       | -            |
| หัก รายการระหว่างกัน                      | -                                     | -            | (22)          | (0.1)        | (9,426)       | (17.6)       | (16,213)                                | (27.5)       |
| <b>รายได้จากการขายรวม</b>                 | <b>18,760</b>                         | <b>100.0</b> | <b>32,345</b> | <b>100.0</b> | <b>53,332</b> | <b>100.0</b> | <b>59,072</b>                           | <b>100.0</b> |
| <b>รายได้ของบริษัทฯ แบ่งตามภูมิศาสตร์</b> |                                       |              |               |              |               |              |   |              |
| - ประเทศไทย                               | 4,186                                 | 22.3         | 4,745         | 14.7         | 6,064         | 11.4         | 8,665                                   | 14.7         |
| - ทวีปอเมริกาเหนือ                        | 7,661                                 | 40.8         | 10,482        | 32.4         | 12,548        | 23.5         | 9,480                                   | 16.0         |
| - ทวีปยุโรป                               | 2,488                                 | 13.3         | 12,520        | 38.7         | 25,500        | 47.8         | 22,582                                  | 38.2         |
| - อื่น ๆ                                  | 4,425                                 | 23.6         | 4,598         | 14.2         | 9,220         | 17.3         | 18,345                                  | 31.1         |
| <b>รายได้จากการขายรวม</b>                 | <b>18,760</b>                         | <b>100.0</b> | <b>32,345</b> | <b>100.0</b> | <b>53,332</b> | <b>100.0</b> | <b>59,072</b>                           | <b>100.0</b> |

ที่มา : งบการเงินรวมของบริษัทฯ

\* รายได้อื่น รวมถึง รายได้จากการขายเคมีภัณฑ์