

12.ฐานะการเงินและผลการดำเนินงาน

12.1 งบการเงิน

12.1.1 สรุปรายงานผู้สอบบัญชีของผู้สอบบัญชีในระยะเวลา 3 ปีที่ผ่านมา

ปี 2549

รายงานของผู้สอบบัญชีสำหรับงบการเงินของบริษัท สำหรับปีสิ้นสุดวันที่ 31 ธันวาคม 2549 ตรวจสอบโดย นายมังกร กาณจนสาย ผู้สอบบัญชีรับอนุญาตทะเบียนเลขที่ 3467 จากสำนักงานกาณจนสาย ซึ่งไม่ได้เป็นผู้สอบบัญชีที่ได้รับความเห็นชอบจากสำนักงาน ก.ล.ต. โดยผู้สอบบัญชีได้ให้ความเห็นอย่างไม่มีเงื่อนไขว่างบการเงินของบริษัท แสดงฐานะการเงิน ณ วันที่ 31 ธันวาคม 2549 ผลการดำเนินงาน สำหรับปีสิ้นสุดวันเดียวกันของบริษัท โดยถูกต้องตามที่ควรในสาระสำคัญตามหลักการบัญชีที่รับรองทั่วไป

ปี 2550

รายงานของผู้สอบบัญชีสำหรับงบการเงินของบริษัท สำหรับปีสิ้นสุดวันที่ 31 ธันวาคม 2550 ตรวจสอบโดย นายประวิทย์ วิวรรณธนาบุตร ผู้สอบบัญชีรับอนุญาตทะเบียนเลขที่ 4917 จากสำนักงานบริษัท เอเอ็นเอส ออดิท จำกัด ซึ่งเป็นผู้สอบบัญชีที่ได้รับความเห็นชอบจากสำนักงาน ก.ล.ต. ได้ให้ความเห็นอย่างไม่มีเงื่อนไขว่างบการเงินของบริษัท แสดงฐานะการเงิน ณ วันที่ 31 ธันวาคม 2550 ผลการดำเนินงานและกระแสเงินสด สำหรับปีสิ้นสุดวันเดียวกันของบริษัท โดยถูกต้องตามที่ควรในสาระสำคัญตามหลักการบัญชีที่รับรองทั่วไป

ปี 2551

รายงานของผู้สอบบัญชีสำหรับงบการเงินของบริษัท สำหรับปีสิ้นสุดวันที่ 31 ธันวาคม 2551 ตรวจสอบโดย นายประวิทย์ วิวรรณธนาบุตร ผู้สอบบัญชีรับอนุญาตทะเบียนเลขที่ 4917 จากสำนักงานบริษัท เอเอ็นเอส ออดิท จำกัด ซึ่งเป็นผู้สอบบัญชีที่ได้รับความเห็นชอบจากสำนักงาน ก.ล.ต. ได้ให้ความเห็นอย่างไม่มีเงื่อนไขว่างบการเงินของบริษัท แสดงฐานะการเงิน ณ วันที่ 31 ธันวาคม 2551 ผลการดำเนินงานและกระแสเงินสด สำหรับปีสิ้นสุดวันเดียวกันของบริษัท โดยถูกต้องตามที่ควรในสาระสำคัญตามหลักการบัญชีที่รับรองทั่วไป

งวดหกเดือนแรกปี 2552

รายงานของผู้สอบบัญชีสำหรับงบการเงินของบริษัท สำหรับไตรมาสสิ้นสุดวันที่ 30 มิถุนายน 2552 สอบทานโดย นายประวิทย์ วิวรรณธนาบุตร ผู้สอบบัญชีรับอนุญาตทะเบียนเลขที่ 4917 จากสำนักงานบริษัท เอเอ็นเอส ออดิท จำกัด ซึ่งเป็นผู้สอบบัญชีที่ได้รับความเห็นชอบจากสำนักงาน ก.ล.ต. ซึ่งผู้สอบบัญชีได้ให้ความเห็นอย่างไม่มีเงื่อนไข และเสนอรายงานว่าการสอบทานผู้สอบบัญชีไม่พบสิ่งที่เป็นเหตุให้เชื่อว่างบการเงินดังกล่าวไม่ถูกต้องตามที่ควรในสาระสำคัญตามหลักการบัญชีที่รับรองทั่วไป

12.1.2 ตารางสรุปฐานะทางการเงินและผลการดำเนินงาน
งบดุล

หน่วย: ล้านบาท

รายการ	ตรวจสอบ		ตรวจสอบ		ตรวจสอบ		สอบทาน	
	31 ธ.ค. 2549		31 ธ.ค. 2550		31 ธ.ค. 2551		30 มิ.ย. 2552	
	จำนวน เงิน	ร้อยละ	จำนวน เงิน	ร้อยละ	จำนวน เงิน	ร้อยละ	จำนวน เงิน	ร้อยละ
สินทรัพย์								
สินทรัพย์หมุนเวียน								
เงินสดและเงินฝากสถาบันการเงิน	38.24	15.68	55.03	17.18	25.29	6.45	56.33	15.35
ลูกหนี้การค้า	25.26	10.36	49.54	15.47	44.99	11.48	24.09	6.57
ลูกหนี้กิจการที่เกี่ยวข้องกัน	11.08	4.54	-	-	-	-	-	-
เงินให้กู้ยืมระยะสั้นแก่บุคคลที่เกี่ยวข้องกัน	16.93	6.94	2.14	0.67	-	-	-	-
สินค้าคงเหลือ	132.55	54.35	196.82	61.46	290.99	74.24	245.49	66.90
สินทรัพย์หมุนเวียนอื่น	2.28	0.93	1.02	0.32	8.08	2.06	5.20	1.42
รวมสินทรัพย์หมุนเวียน	226.34	92.81	304.55	95.09	369.36	94.23	331.12	90.23
เงินฝากสถาบันการเงินติดภาระค้ำประกัน	2.42	0.99	2.63	0.82	2.72	0.69	12.78	3.48
อาคาร และอุปกรณ์-สุทธิ	7.53	3.09	7.50	2.34	13.26	3.38	14.16	3.86
สิทธิการเช่ารถตัดจ่าย - สุทธิ	3.32	1.36	3.10	0.97	2.88	0.73	4.99	1.36
เงินมัดจำ	4.26	1.75	2.48	0.77	3.74	0.95	3.93	1.07
รวมสินทรัพย์ไม่หมุนเวียน	17.53	7.19	15.71	4.91	22.60	5.77	35.86	9.77
รวมสินทรัพย์	243.87	100.00	320.26	100.00	391.95	100.00	366.98	100.00
หนี้สินและส่วนของผู้ถือหุ้น								
หนี้สินหมุนเวียน								
เงินกู้ยืมระยะสั้นจากสถาบันการเงิน	0.00	0.00	0.00	0.00	48.60	12.40	44.24	12.06
เจ้าหนี้การค้า-อื่น	139.85	57.35	94.20	29.41	56.29	14.36	36.30	9.89
เจ้าหนี้การค้า-บริษัทที่เกี่ยวข้องกัน	3.27	1.34	-	-	-	-	-	-
เงินกู้ยืมที่ถึงกำหนดชำระภายใน 1 ปี	3.18	1.30	4.34	1.36	4.44	1.13	4.44	1.21
เงินกู้ยืมระยะสั้นจากบุคคลที่เกี่ยวข้องกัน	45.03	18.46	46.56	14.54	-	-	-	-
เงินกู้ยืมระยะสั้นอื่น	-	-	-	-	15.00	3.83	-	-
ภาษีเงินได้ค้างจ่าย	6.34	2.60	26.94	8.41	7.52	1.92	8.15	2.22
ค่าใช้จ่ายค้างจ่าย	2.46	1.01	9.22	2.88	17.70	4.52	8.72	2.38
หนี้สินหมุนเวียนอื่น	4.84	1.98	12.36	3.86	6.20	1.58	7.11	1.94
รวมหนี้สินหมุนเวียน	204.97	84.05	193.62	60.46	155.75	39.74	108.96	29.69
เงินกู้ยืมระยะยาวจากสถาบันการเงิน	-	-	9.08	2.84	9.26	2.36	11.63	3.17
หนี้สินตามสัญญาปรับโครงสร้างหนี้	4.50	1.85	3.83	1.20	-	-	-	-
หนี้สินภายใต้สัญญาเช่าการเงิน	-	-	-	-	1.32	0.34	1.13	0.31
รวมหนี้สินไม่หมุนเวียน	4.50	1.85	12.91	4.03	10.58	2.70	12.75	3.48
รวมหนี้สิน	209.47	85.89	206.53	64.49	166.33	42.44	121.72	33.17



รายการ	ตรวจสอบ		ตรวจสอบ		ตรวจสอบ		สอบทาน	
	31 ธ.ค. 2549		31 ธ.ค. 2550		31 ธ.ค. 2551		30 มิ.ย. 2552	
	จำนวน เงิน	ร้อยละ	จำนวน เงิน	ร้อยละ	จำนวน เงิน	ร้อยละ	จำนวน เงิน	ร้อยละ
ส่วนของผู้ถือหุ้น								
ทุนจดทะเบียนเรียกชำระแล้ว	10.00	4.10	40.00	12.49	135.00	34.44	135.00	36.79
ส่วนเกินมูลค่าหุ้น	-	-	-	-	34.60	8.83	34.60	9.43
กำไร (ขาดทุน) สะสมจัดสรรแล้วสำรองตามกฎหมาย	-	-	-	-	6.34	1.62	6.34	1.73
กำไร (ขาดทุน) สะสมยังไม่ได้จัดสรร	24.40	10.01	73.73	23.02	49.69	12.68	69.32	18.89
รวมส่วนของผู้ถือหุ้น	34.40	14.11	113.73	35.51	225.63	57.56	245.26	66.83
รวมหนี้สินและส่วนของผู้ถือหุ้น	243.87	100.00	320.26	100.00	391.95	100.00	366.98	100.00

ที่มา: บมจ. ยูบิลลี่ เอ็นเตอร์ไพรส์

งบกำไรขาดทุน

หน่วย: ล้านบาท

รายการ	ตรวจสอบ		ตรวจสอบ		ตรวจสอบ	
	1 ม.ค. - 31 ธ.ค. 2549		1 ม.ค. - 31 ธ.ค. 2550		1 ม.ค. - 31 ธ.ค. 2551	
	จำนวนเงิน	ร้อยละ	จำนวนเงิน	ร้อยละ	จำนวนเงิน	ร้อยละ
รายได้จากยอดขายและให้บริการ	363.11	100.00	457.79	100.00	547.76	100.00
ต้นทุนขายและให้บริการ	261.93	72.14	284.54	62.16	338.96	61.88
กำไรขั้นต้น	101.18	27.86	173.25	37.84	208.81	38.12
ค่าใช้จ่ายในการขายและบริหาร	86.38	23.79	106.22	23.20	141.56	25.84
กำไรจากการดำเนินงาน	14.80	4.08	67.03	14.64	67.25	12.28
กำไรจากอัตราแลกเปลี่ยน	5.70	1.57	4.53	0.99	-	-
รายได้อื่น	4.47	1.23	4.43	0.97	8.61	1.57
กำไร (ขาดทุน) ก่อนดอกเบี้ยจ่ายและภาษีเงินได้นิติบุคคล	24.97	6.89	75.99	16.77	75.85	13.85
ดอกเบี้ยจ่าย	0.69	0.19	1.49	0.33	2.95	0.54
ภาษีเงินได้นิติบุคคล	7.50	2.07	25.17	5.50	20.60	3.76
กำไร (ขาดทุน) สุทธิ	16.78	4.62	49.33	10.78	52.30	9.55
กำไร (ขาดทุน) ต่อหุ้น (บาท)	167.80		4.33		0.52	
จำนวนหุ้นสามัญเฉลี่ยถ่วงน้ำหนัก (หน่วย: ล้านหุ้น)	0.10		11.40		100.68	

รายการ	สอบทาน		สอบทาน	
	1 ม.ค. - 30 มิ.ย. 2551		1 ม.ค. - 30 มิ.ย. 2552	
	จำนวนเงิน	ร้อยละ	จำนวนเงิน	ร้อยละ
รายได้จากยอดขายและให้บริการ	278.79	100.00	222.88	100.00
ต้นทุนขายและให้บริการ	175.20	62.84	131.69	59.09
กำไรขั้นต้น	103.59	37.16	91.19	40.91
ค่าใช้จ่ายในการขายและบริหาร	67.55	24.23	62.25	27.93
กำไรจากการดำเนินงาน	36.05	12.93	28.94	12.98
กำไรจากอัตราแลกเปลี่ยน	-	-	-	-
รายได้อื่น	3.88	1.39	0.66	0.30
กำไร (ขาดทุน) ก่อนดอกเบี้ยจ่ายและภาษีเงินได้นิติบุคคล	39.93	14.32	29.60	13.28
ดอกเบี้ยจ่าย	0.61	0.22	1.81	0.81
ภาษีเงินได้นิติบุคคล	12.16	4.36	8.16	3.66
กำไร (ขาดทุน) สุทธิ	27.16	9.74	19.63	8.81
กำไร (ขาดทุน) ต่อหุ้น (บาท)	0.38		0.15	
จำนวนหุ้นสามัญเฉลี่ยถ่วงน้ำหนัก (หน่วย: ล้านหุ้น)	71.10		135.00	

ที่มา: บมจ. ยูบิลลี่ เอ็นเตอร์ไพรส์

งบกระแสเงินสด

หน่วย: ล้านบาท

รายการ	1 ม.ค. – 31	1 ม.ค. – 31	1 ม.ค. – 31	1 ม.ค. – 30
	ช.ค.	ช.ค.	ช.ค.	มิ.ย.
	2549	2550	2551	2552
กระแสเงินสดจากกิจกรรมดำเนินงาน				
กำไรสุทธิ	16.78	49.33	52.30	19.63
รายการปรับกระทบกำไรสุทธิเป็นเงินสดได้มาจากกิจกรรมดำเนินงาน				
ค่าเสื่อมราคา	2.11	2.39	3.44	2.13
สิทธิการเช่าตัดจำหน่าย	0.21	0.22	0.22	0.11
หนี้สงสัยจะสูญ	-	6.53	(2.22)	(0.05)
ค่าเผื่อการด้อยค่าของสินทรัพย์ (กลับรายการ)	-	-	(0.81)	(0.33)
ขาดทุนจากการตีมูลค่าสินค้าลดลง	-	0.63	(0.91)	-
ขาดทุน(กำไร)จากอัตราแลกเปลี่ยนที่ยังไม่เกิดขึ้นจริง	(1.57)	(0.51)	1.09	(0.44)
ดอกเบี้ยรับ	-	-	(0.26)	(0.15)
ดอกเบี้ยจ่าย	0.70	1.49	2.95	1.81
ภาษีเงินได้	7.50	25.17	20.60	8.15
กำไรจากการดำเนินงานก่อนการเปลี่ยนแปลงในสินทรัพย์และหนี้สินดำเนินงาน	25.73	85.25	76.41	30.87
การเปลี่ยนแปลงในทรัพย์สินและหนี้สินดำเนินงาน				
ลูกหนี้การค้าลดลง(เพิ่มขึ้น)	1.69	(13.89)	4.21	20.98
สินค้าคงเหลือลดลง (เพิ่มขึ้น)	(2.91)	(64.89)	(93.37)	45.83
สินทรัพย์หมุนเวียนอื่นลดลง(เพิ่มขึ้น)	0.21	(4.58)	(3.56)	2.89
สินทรัพย์อื่นลดลง(เพิ่มขึ้น)	(1.10)	1.78	(1.23)	(0.20)
เงินสดดอกเบี้ยรับ	-	-	0.26	0.15
เจ้าหนี้การค้า(ลดลง)เพิ่มขึ้น	36.46	(45.29)	(39.05)	(19.58)
ค่าใช้จ่ายค้างจ่าย(ลดลง)เพิ่มขึ้น	(8.89)	6.77	2.11	(4.79)
หนี้สินหมุนเวียนอื่น(ลดลง)เพิ่มขึ้น	3.50	4.39	(0.32)	(2.76)
เงินสดจ่ายดอกเบี้ย	(0.70)	(1.49)	(2.42)	(2.33)
เงินสดจ่ายภาษีเงินได้	(2.65)	(4.57)	(40.03)	(7.52)
เงินสดสุทธิได้มา(ใช้ไป)จากกิจกรรมดำเนินงาน	51.34	(36.52)	(96.98)	63.54

รายการ	1 ม.ค. – 31	1 ม.ค. – 31	1 ม.ค. – 31	1 ม.ค. – 30
	ธ.ค.	ธ.ค.	ธ.ค.	มิ.ย.
	2549	2550	2551	2552
กระแสเงินสดจากกิจกรรมลงทุน				
เงินฝากสถาบันการเงินติดภาวะค้ำประกัน(เพิ่มขึ้น) ลดลง	(2.42)	(0.21)	(0.09)	(10.06)
เงินให้กู้ยืมแก่บุคคลที่เกี่ยวข้องกันเพิ่มขึ้น	(16.93)	-	-	-
รับชำระเงินให้กู้ยืมแก่บุคคลที่เกี่ยวข้องกัน	-	14.79	2.14	-
ซื้อสินทรัพย์ถาวร	(4.08)	(2.39)	(7.23)	(3.03)
จำหน่ายอุปกรณ์	-	0.02	-	-
เงินสดสุทธิใช้ไปจากกิจกรรมลงทุน	(23.43)	12.21	(5.18)	(15.31)
กระแสเงินสดจากกิจกรรมจัดหาเงิน				
เงินกู้ยืมระยะสั้นจากสถาบันการเงินเพิ่มขึ้น	(2.78)	-	88.60	34.24
จ่ายชำระเงินกู้ยืมระยะสั้นจากสถาบันการเงิน	-	-	(40.00)	(38.60)
เงินกู้ยืมจากบุคคลภายนอก	-	-	15.00	(15.00)
เงินกู้ยืมจากบุคคลที่เกี่ยวข้องกันเพิ่มขึ้น	-	130.81	0.61	-
จ่ายชำระเงินกู้ยืมจากบุคคลที่เกี่ยวข้องกัน	(16.47)	(129.29)	(47.16)	-
เงินกู้ยืมระยะยาวจากสถาบันการเงินเพิ่มขึ้น	-	15.00	15.66	4.34
จ่ายชำระคืนเงินกู้ยืมระยะยาวจากสถาบันการเงิน	(2.48)	(5.42)	(14.49)	(1.99)
จ่ายชำระหนี้สินตามสัญญาปรับโครงสร้างหนี้	-	-	(5.10)	-
จ่ายชำระหนี้สินตามสัญญาเช่าการเงิน	-	-	(0.29)	(0.18)
เงินสดรับจากการเพิ่มทุน	-	30.00	129.60	-
จ่ายชำระเงินปันผล	-	-	(70.00)	-
เงินสดสุทธิได้มา(ใช้ไป)จากกิจกรรมจัดหาเงิน	(21.73)	41.10	72.42	(17.19)
เงินสดและรายการเทียบเท่าเงินสดเพิ่มขึ้น(ลดลง)-สุทธิ	6.18	16.79	(29.74)	31.04
เงินสดและรายการเทียบเท่าเงินสด ณ วันต้นงวด	32.06	38.24	55.03	25.29
เงินสดและรายการเทียบเท่าเงินสด ณ วันปลายงวด	38.24	55.03	25.29	56.33

ที่มา: บมจ.ยูบิลลี่ เอ็นเตอร์ไพรส์

12.1.3 ตารางแสดงอัตราส่วนทางการเงินที่สำคัญ

รายการ	หน่วย	1 ม.ค. –	1 ม.ค. –	1 ม.ค. –	1 ม.ค. –
		31 ธ.ค. 2549	31 ธ.ค. 2550	31 ธ.ค. 2551	30 มิ.ย. 2552
อัตราส่วนสภาพคล่อง (Liquidity Ratio)					
อัตราส่วนสภาพคล่อง	เท่า	1.10	1.57	2.37	3.04
อัตราส่วนสภาพคล่องหมุนเร็ว	เท่า	0.36	0.54	0.45	0.74
อัตราส่วนสภาพคล่องกระแสเงินสด	เท่า	0.26	-0.18	-0.56	0.48
อัตราส่วนหมุนเวียนลูกหนี้การค้า	เท่า	9.76	10.66	11.59	12.90*
ระยะเวลาเก็บหนี้เฉลี่ย	วัน	36.87	33.77	31.06	27.90*
อัตราส่วนหมุนเวียนสินค้าคงเหลือ	เท่า	2.00	1.73	1.39	0.98*
ระยะเวลาขายสินค้าเฉลี่ย	วัน	180.18	208.36	259.05	366.65*
อัตราส่วนหมุนเวียนเจ้าหนี้	เท่า	2.08	2.40	4.50	5.69*
ระยะเวลาชำระหนี้	วัน	172.72	150.13	79.92	63.28*
วงจรกิจจ	วัน	44.33	92.00	210.20	331.27*
อัตราส่วนแสดงความสามารถในการทำกำไร (Profitability Ratio)					
อัตรากำไรขั้นต้น	ร้อยละ	27.86%	37.84%	38.12%	40.91%
อัตรากำไรจากการดำเนินงาน	ร้อยละ	4.08%	14.64%	12.28%	12.98%
อัตรากำไรอื่น	ร้อยละ	2.80%	1.96%	1.57%	0.30%
อัตราส่วนเงินสดต่อการทำกำไร	ร้อยละ	346.89%	-54.48%	-144.21%	219.57%
อัตราส่วนกำไรสุทธิ	ร้อยละ	4.62%	10.78%	9.55%	8.81%
อัตราส่วนผลตอบแทนผู้ถือหุ้น	ร้อยละ	64.53%	66.60%	30.82%	16.68%*
อัตราส่วนแสดงประสิทธิภาพในการดำเนินงาน (Efficiency Ratio)					
อัตราผลตอบแทนจากสินทรัพย์	ร้อยละ	7.32%	17.49%	14.69%	10.35%*
อัตราผลตอบแทนจากสินทรัพย์ถาวร	ร้อยละ	288.62%	688.22%	536.99%	317.48%*
อัตราหมุนของสินทรัพย์	เท่า	1.58	1.62	1.54	1.17*
อัตราส่วนวิเคราะห์นโยบายการเงิน (Financial Policy Ratio)					
อัตราส่วนหนี้สินต่อส่วนของผู้ถือหุ้น	เท่า	6.09	1.82	0.74	0.50
อัตราส่วนความสามารถชำระดอกเบี้ย	เท่า	86.28	-6.62	-24.89	40.54
อัตราส่วนความสามารถชำระภาระผูกพัน	เท่า	2.19	-0.42	13.36	4.15
อัตรากำไรเงินปันผล	ร้อยละ	0.00%	0.00%	133.84%	0.00%

หมายเหตุ: *ปรับฐานเป็นรายปี

12.2 คำอธิบายและการวิเคราะห์ฐานะทางการเงินและผลการดำเนินงาน

12.2.1 ภาพรวมการดำเนินงาน

บริษัทประกอบธุรกิจค้าปลีกเพชรและเครื่องประดับเพชร ซึ่งเป็นธุรกิจที่มีผู้ประกอบการรายเล็กแข่งขันกันเป็นจำนวนมาก แต่สินค้ายังคงมีอัตรากำไรขั้นต้นต่อหน่วยสูง นอกจากนี้อัตรากำไรขั้นต้นของสินค้ารูปแบบเดียวกันอาจจะไม่เท่ากันขึ้นอยู่กับมูลค่าของวัตถุดิบ ณ ช่วงเวลาที่ผลิตสินค้า และส่วนลดจากราคาป้ายที่พนักงานขายเป็นผู้กำหนด ในส่วนของการจัดหาผลิตภัณฑ์ของบริษัทแบ่งเป็น 2 ขั้นตอนคือการจัดหาเพชรที่เป็นทั้งสินค้าสำเร็จรูปและวัตถุดิบ และว่าจ้างให้ผู้ประกอบการโรงงานผลิตเครื่องประดับให้ ซึ่งการดำเนินธุรกิจดังกล่าวคล้ายกับการสั่งซื้อสินค้าจากผู้ผลิตมาเพื่อจัดจำหน่าย ทำให้บริษัทไม่จำเป็นต้องลงทุนในสินทรัพย์ถาวรมากนัก แต่การดำเนินธุรกิจดังกล่าวต้องอาศัยเงินทุนหมุนเวียนสูง เพื่อการสั่งซื้อและจัดเก็บสินค้าเพื่อขาย เนื่องจากต้องมีรูปแบบจำนวนมากสำหรับผู้สนใจเลือกซื้อ ปัจจัยความสำเร็จในธุรกิจนี้ส่วนหนึ่งจึงขึ้นอยู่กับการบริหารจัดการสินค้าคงเหลือและการบริหารสภาพคล่องอย่างมีประสิทธิภาพ

ธุรกิจค้าปลีกเพชรและเครื่องประดับเพชร นั้นมีการตั้งกำไรขั้นต้นต่อชิ้นอยู่ในเกณฑ์สูง แต่มูลค่าการจำหน่ายสินค้าแต่ละครั้งจะไม่สูงมากนักเมื่อเทียบกับธุรกิจผลิตและส่งออกเครื่องประดับ ดังนั้นบริษัทจึงเน้นจับกลุ่มลูกค้าจำนวนมากและขยายฐานลูกค้าเพื่อสร้างกำไรสุทธิ หนึ่งในปัจจุบันบริษัทมุ่งเน้นที่จะขยายสาขาเพิ่มเพื่อเข้าถึงกลุ่มลูกค้าที่กระจายอยู่ตามจังหวัดต่าง ๆ ทั่วประเทศ นอกจากนี้ยังต้องมีการเตรียมสินค้าเครื่องประดับไว้ที่แต่ละสาขาในปริมาณที่เพียงพอ เพื่อให้สินค้าที่มีอยู่ในแต่ละสาขามีความหลากหลายพอที่จะให้ลูกค้าสามารถเลือกซื้อได้ ทำให้การดำเนินธุรกิจของบริษัทจะต้องเน้นระบบการบริหารสินค้าคงเหลือที่มีประสิทธิภาพ เพื่อลดค่าเสียโอกาสในการที่จะต้องเก็บสต็อกสินค้าในปริมาณมาก นอกจากนี้ยังต้องมีการจัดการด้านความปลอดภัยและการประกันภัย เพื่อลดความเสี่ยงจากการโจรกรรม หรือทุจริตด้วย

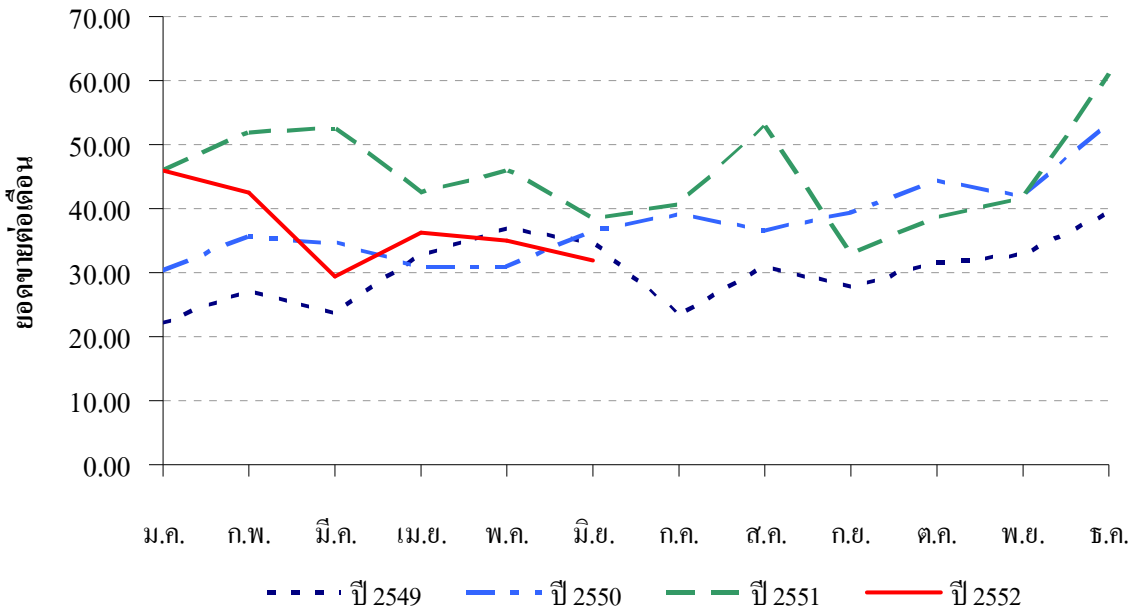
สำหรับสินค้าหลักของบริษัทมี 3 ประเภท คือ 1) เครื่องประดับ 2) เพชรกะรัต และ 3) เพชรรว้ง ตามปกติสินค้าเครื่องประดับของบริษัทจะมีอัตรากำไรขั้นต้นสูงกว่าสินค้าประเภทเพชรกะรัตและเพชรรว้ง นอกจากนี้สินค้าเครื่องประดับบางรูปแบบจะมีอัตรากำไรขั้นต้นแตกต่างจากสินค้าเครื่องประดับรูปแบบอื่น ๆ

และในช่วงปี 2549 ยอดขายและการให้บริการของบริษัท อัตรารายขายตัวลดลงจากปี 2548 ร้อยละ 2.19 เนื่องจากบริษัทได้ชะลอการจำหน่ายเพชรกะรัตทั้งหมดของบริษัท เพราะทางบริษัทต้องการเปลี่ยนใบรับประกันคุณภาพเพชรจากเดิมที่เป็นใบรับประกันที่ออกโดยบริษัทเอง เป็นใบรับประกันของสถาบันต่างประเทศ HRD และ GIA ทั้งหมดจึงทำให้ในปี 2549 บริษัทไม่มีรายได้การจำหน่ายเพชรกะรัต ในขณะที่ยอดขายเครื่องประดับเพิ่มขึ้นจาก 338.82 ล้านบาทเป็น 362.65 ล้านบาท

สำหรับปี 2550 ยอดขายและการให้บริการของบริษัท มีอัตรารายขายตัวเพิ่มขึ้นจากปี 2549 ร้อยละ 26.07 เนื่องจากบริษัทได้จำหน่ายเพชรกะรัตอีกครั้งหลังจากที่สินค้าเพชรกะรัตที่มาจำหน่ายได้รับใบรับประกันคุณภาพจากสถาบันในต่างประเทศ โดยมียอดขายเพชรกะรัต 91.63 ล้านบาท และในขณะที่ยอดขายเครื่องประดับลดลงเล็กน้อยจาก 362.65 ล้านบาท เหลือ 361.43 ล้านบาท

สำหรับในปี 2551 ยอดขายและการให้บริการของบริษัทมีอัตรารายขายตัวเพิ่มขึ้นจากปีก่อนเป็นร้อยละ 19.65 หรือประมาณ 89.97 ล้านบาท โดยยอดขายและการให้บริการที่เพิ่มขึ้น ประมาณร้อยละ 83 เกิดจากร้านค้าที่เปิดใหม่ที่สะพานเหล็ก และอีกร้อยละ 9 เกิดจากเคาน์เตอร์แบบเช่าที่เปิดเพิ่มในต่างจังหวัด 2 แห่ง และส่วนที่เหลือร้อยละ 8 เกิดจาก ยอดขายที่เพิ่มขึ้นจากการร่วมมือกับบริษัทกรุงไทยลิสซิ่ง จำกัด

ทั้งนี้ผลของปัจจัยทางฤดูกาลมีผลกระทบต่อยอดขายสินค้าของบริษัทเล็กน้อย โดยในช่วงเดือนธันวาคม เดือนมกราคม และเดือนกุมภาพันธ์ บริษัทจะมียอดขายสินค้าสูงกว่าในช่วงอื่นของปี เนื่องจากเป็นช่วงเทศกาลวันคริสต์มาส วันปีใหม่ วันตรุษจีน และวันวาเลนไทน์ตามลำดับ ซึ่งได้แสดงไว้ในยอดขายสินค้าแยกตามรายเดือนดังนี้



ที่มา: บมจ.ยูบิลี เอ็นเตอร์ไพรส์

สำหรับในงวดหกเดือนแรก ปี 2552 ยอดขายและการให้บริการของ บริษัทลดลงเมื่อเทียบกับงวดเดียวกันของปีก่อน โดยเท่ากับ 222.88 ล้านบาท ลดลงร้อยละ 20.06 เมื่อเทียบกับงวดเดียวกันของปีก่อน ยอดขายและการให้บริการที่ลดลงนั้น เนื่องจากความไม่มั่นใจของผู้บริโภคที่มีต่อภาวะเศรษฐกิจของประเทศ ทำให้มีการประหยัดค่าใช้จ่าย ส่งผลให้สินค้าของบริษัท ซึ่งจัดอยู่ในประเภทสินค้าฟุ่มเฟือยได้รับผลกระทบ

สำหรับปี 2552 ถึงแม้ภาพรวมเศรษฐกิจมีแนวโน้มชะลอตัวเนื่องจากเกิดภาวะวิกฤตทางการเงิน ความไม่มั่นคงทางการเมืองภายในประเทศ เศรษฐกิจหดตัว ภาวะคนว่างงาน ซึ่งมีผลกระทบทางด้านจิตวิทยาสะท้อนถึงกำลังซื้อของผู้บริโภค แต่ผู้บริหารก็มีความเชื่อมั่นว่าอุตสาหกรรมอัญมณีในประเทศยังมีแนวโน้มที่ดี จากข้อมูลการสำรวจตลาดเครื่องประดับของบริษัท ผู้บริหารประมาณการว่าส่วนแบ่งทางการตลาดของบริษัทมีประมาณร้อยละ 10 ของมูลค่าตลาด ในกลุ่มเคาน์เตอร์ หรือประมาณร้อยละ 2 ของมูลค่าตลาดรวม ทำให้ยังมีโอกาสเพิ่มส่วนแบ่งทางการตลาดได้อีก และการขยายตัวของห้างสรรพสินค้าจากส่วนกลางไปสู่ต่างจังหวัด อาทิ ห้างสรรพสินค้าเซ็นทรัลได้ขยายไปยังจังหวัดขอนแก่น ชลบุรี และเมืองพัทยา หรือห้างเทสโก้ โลตัสที่ขยายไปทั่วทุกจังหวัดในประเทศ ซึ่งบริษัทได้เป็นพันธมิตรที่ค้ำกับทั้งสองห้างและเป็นตัวเลือกอันดับต้น ๆ ในการเสนอพื้นที่ขาย และพฤติกรรมผู้บริโภคของผู้บริโภคในต่างจังหวัดที่มีรูปแบบการดำเนินชีวิตใกล้เคียงกรุงเทพฯ มากขึ้น และมีกำลังซื้อสูงขึ้น

โดยจากการที่อัตราส่วนรายได้จากการขายในเขตกรุงเทพมหานคร และ ต่างจังหวัดของบริษัทเปลี่ยนไปจากเดิมที่ในปี 2549 ยอดขายในกรุงเทพมหานครมีอัตราส่วนร้อยละ 65.06 และ ยอดขายในต่างจังหวัดมีอัตราส่วนร้อยละ 34.94 ของยอดขายได้จากการขาย ในขณะที่ ในงวดหกเดือนแรกปี 2552 รายได้จากการขายในเขตกรุงเทพมหานครมีอัตราส่วนร้อยละ 50.48

และ ต่างจังหวัดมีอัตราส่วนร้อยละ 49.52 ของยอดรายได้จากการขาย ซึ่งจะเห็นได้ว่าสัดส่วนระหว่างยอดขายในต่างจังหวัดและกรุงเทพมหานครเปลี่ยนแปลงไป เนื่องจากบริษัทได้เน้นการขยายธุรกิจ在不同จังหวัดในช่วง 3 ปีที่ผ่านมา ซึ่งการขยายสาขาไปยังต่างจังหวัดทำให้บริษัทมีฐานลูกค้าเพิ่มขึ้นและเป็นการป้องกันความเสี่ยงจากการกระจุกตัวของลูกค้ากลุ่มใดกลุ่มหนึ่งอีกด้วย

ในปี 2549 บริษัทมีกำไรสุทธิเท่ากับ 16.78 ล้านบาท เพิ่มขึ้นจากปี 2548 ร้อยละ 124.93 ซึ่งอัตราการเติบโตของกำไรสุทธิดังกล่าว เป็นผลจากการเริ่มปรับปรุงนโยบายการให้ส่วนลดของบริษัทซึ่งจะจำกัดการให้ส่วนลดของพนักงานขายของบริษัททำให้อัตรากำไรขั้นต้นปรับตัวเพิ่มสูงขึ้น เป็นผลทำให้กำไรสุทธิเพิ่มสูงขึ้น

ในปี 2550 บริษัทมีกำไรสุทธิเท่ากับ 49.33 ล้านบาท เพิ่มขึ้นจากปี 2549 ร้อยละ 193.98 กำไรสุทธิของบริษัทที่เพิ่มสูงขึ้น เป็นผลมาจากการแข็งค่าขึ้นของเงินบาททำให้อัตราแลกเปลี่ยนเงินบาทจากต่างประเทศมีราคาถูกลง การเน้นการจำหน่ายสินค้ารูปแบบที่มีกำไรขั้นต้นสูง และการที่บริษัทให้ความสำคัญในการจำกัดการให้ส่วนลดของพนักงานขายทำให้อัตรากำไรขั้นต้นปรับตัวเพิ่มสูงขึ้น เป็นผลทำให้กำไรสุทธิเพิ่มสูงขึ้น

สำหรับปี 2551 บริษัทมีกำไรสุทธิเท่ากับ 52.30 ล้านบาท เพิ่มจากในปี 2550 ร้อยละ 6.02 ในขณะที่ยอดขายและให้บริการของบริษัทที่เพิ่มขึ้นจาก 457.79 ล้านบาทเป็น 547.76 ล้านบาทหรือร้อยละ 29.63 และอัตรากำไรขั้นต้นเพิ่มขึ้นจากร้อยละ 37.84 เป็นร้อยละ 38.12 จากการที่สัดส่วนจำหน่ายเครื่องประดับที่เพิ่มสูงขึ้นจากร้อยละ 78.73 เป็นร้อยละ 82.78 ของยอดขายสินค้าของบริษัท แต่อย่างไรก็ตามมูลค่าของกำไรสุทธิของบริษัท ที่เพิ่มขึ้นไม่มาก เมื่อเทียบกับยอดขายและอัตรากำไรขั้นต้นที่เพิ่มขึ้น เนื่องจากบริษัทมีค่าใช้จ่ายการขายและบริหารเพิ่มขึ้น โดยเฉพาะในส่วนของค่าใช้จ่ายในการโฆษณาและประชาสัมพันธ์ รวมถึงมีผลขาดทุนจากอัตราแลกเปลี่ยน

สำหรับงวดหกเดือนแรก ปี 2552 บริษัทมีกำไรสุทธิเท่ากับ 19.63 ล้านบาท ในขณะที่ช่วงเดียวกันของปีก่อน บริษัทมีกำไรสุทธิเท่ากับ 27.16 ล้านบาท หรือคิดเป็นการลดลงร้อยละ 27.71 แม้ว่าอัตรากำไรขั้นต้นเพิ่มขึ้นจากร้อยละ 37.16 เป็นร้อยละ 40.91 จากการที่สัดส่วนจำหน่ายเครื่องประดับที่เพิ่มสูงขึ้นจากร้อยละ 82.26 เป็นร้อยละ 91.31 แต่เนื่องจากยอดขายของบริษัทลดลงร้อยละ 20.06 เมื่อเทียบกับช่วงเดียวกันของปีก่อน การที่กำไรสุทธิลดลงในอัตราส่วนที่สูงกว่ายอดขายและให้บริการที่ลดลงเนื่องจากค่าใช้จ่ายการขายและบริหารของบริษัทส่วนหนึ่ง เช่น เงินเดือนผู้บริหารและพนักงาน จะไม่แปรผันตามยอดขาย ดังนั้นเมื่อยอดขายของบริษัทลดลง กำไรสุทธิของบริษัทจะลดลงในสัดส่วนที่สูงกว่ายอดขายและให้บริการ แต่ในทางกลับกันหากยอดขายและให้บริการของบริษัทเพิ่มขึ้น อัตราการเพิ่มของกำไรสุทธิก็จะสูงกว่าอัตราการเพิ่มของยอดขายและให้บริการ

ในส่วนของสินทรัพย์ของบริษัท ณ วันที่ 31 ธันวาคม 2550 จำนวน 320.26 ล้านบาท ส่วนสำคัญประกอบด้วยเงินสดและรายการเทียบเท่าเงินสด 55.03 ล้านบาท ลูกหนี้การค้าและตัวเงินรับจำนวน 49.54 ล้านบาท และสินค้าคงเหลือจำนวน 196.82 ล้านบาท ในขณะที่หนี้สินรวมของบริษัท ณ วันที่ 31 ธันวาคม 2550 มีมูลค่าเท่ากับ 206.53 ล้านบาท ส่วนใหญ่ประกอบด้วย เจ้าหนี้การค้าและตัวเงินจ่ายจำนวน 94.20 ล้านบาท และเงินกู้ยืมระยะสั้นจากบุคคลที่เกี่ยวข้องกันจำนวน 46.56 ล้านบาท และภาษีเงินได้นิติบุคคลค้างจ่าย 26.94 ล้านบาท และส่วนของผู้อื้อหุ้นมีมูลค่าเท่ากับ 113.73 ล้านบาท ประกอบด้วยทุนจดทะเบียนชำระแล้ว 40 ล้านบาท และกำไรสะสมที่ยังไม่ได้จัดสรร 73.73 ล้านบาท

ณ วันที่ 31 ธันวาคม 2551 บริษัทมีสินทรัพย์รวมจำนวน 391.95 ล้านบาท ประกอบด้วยรายการที่มีนัยสำคัญคือเงินสดและรายการเทียบเท่าเงินสด 25.29 ล้านบาท ลูกหนี้การค้าจำนวน 44.99 ล้านบาท และสินค้าคงเหลือจำนวน 290.99 ล้านบาท โดยที่สินค้าคงเหลือที่เพิ่มขึ้นมากนั้น เนื่องจากบริษัทมีสาขาเพิ่มขึ้นจึง มีการเก็บสินค้าคงเหลือไว้มากขึ้น นอกจากนี้ยังเป็นการเตรียมการสำหรับการขยายสาขาในปี 2552 ของบริษัท ในส่วนของหนี้สิน ณ วันที่ 31 ธันวาคม 2551 มีหนี้สินรวมจำนวน 166.33 ล้านบาท ซึ่งประกอบด้วยรายการที่มีนัยสำคัญคือเงินกู้ยืมระยะสั้นจากธนาคาร 48.60 ล้านบาท เจ้าหนี้การค้าและตัวเงิน

จ่ายจำนวน 56.29 ล้านบาท เงินกู้ยืมจากบุคคลอื่น 15.00 ล้านบาท และภาษีเงินได้นิติบุคคลค้างจ่าย 7.52 ล้านบาท และตามมติที่ประชุมวิสามัญผู้ถือหุ้นครั้งที่ 2/2551 เมื่อวันที่ 5 มิถุนายน 2551 ได้มีมติให้เพิ่มทุนจดทะเบียนจาก 40.00 ล้านบาทเป็น 175.00 ล้านบาท และได้ไปจดทะเบียนที่กระทรวงพาณิชย์เมื่อวันที่ 8 กรกฎาคม 2551 โดยได้เสนอขายหุ้นให้กับกลุ่มผู้ถือหุ้นเดิม 80 ล้านหุ้นเป็นมูลค่า 80.00 ล้านบาท และเสนอขายให้กับนักลงทุนแบบเฉพาะเจาะจงจำนวน 15 ล้านหุ้น มูลค่ารวม 51.00 ล้านบาท โดยมีค่าใช้จ่ายในการเสนอขาย 1.40 ล้านบาท ซึ่งนำไปหักออกจากส่วนเกินมูลค่าหุ้น ทำให้ ณ วันที่ 31 ธันวาคม 2551 ส่วนของผู้ถือหุ้นประกอบด้วยทุนจดทะเบียนชำระแล้ว 135.00 ล้านบาท และส่วนเกินมูลค่าหุ้น 34.60 ล้านบาท และตามมติที่ประชุมวิสามัญผู้ถือหุ้นครั้งที่ 1/2551 เมื่อวันที่ 30 เมษายน 2551 ได้มีมติให้จ่ายเงินปันผลจำนวน 70.00 ล้านบาท และจัดสรรเป็นกำไรสะสมสำรองตามกฎหมาย 3.73 ล้านบาท และได้จัดสรรกำไรสะสมสำรองตามกฎหมายเพิ่มอีกร้อยละ 5 ของกำไรสุทธิปี 2551 รวมเป็นกำไรสะสมสำรองตามกฎหมายทั้งสิ้น 6.34 ล้านบาท ทั้งนี้ ณ วันที่ 31 ธันวาคม 2551 ส่วนของผู้ถือหุ้นเท่ากับ 225.62 ล้านบาท

ในส่วนของสินทรัพย์ของบริษัท ณ วันที่ 30 มิถุนายน 2552 บริษัทมีสินทรัพย์รวมเท่ากับ 366.98 ล้านบาท ส่วนสำคัญประกอบด้วยเงินสดและรายการเทียบเท่าเงินสด 56.33 ล้านบาท และลูกหนี้การค้าจำนวน 24.09 ล้านบาท และสินค้าคงเหลือจำนวน 245.49 ล้านบาท ซึ่งมีการเปลี่ยนแปลงที่มีสาระสำคัญคือ เงินสดและรายการเทียบเท่าเงินสด ซึ่งเพิ่มขึ้นจาก 25.29 ล้านบาท ณ วันที่ 31 ธันวาคม 2551 เป็น 55.63 ล้านบาทเนื่องจากบริษัทมีนโยบายที่จะลดปริมาณสินค้าคงเหลือที่เก็บไว้เพื่อเพิ่มสภาพคล่องให้กับบริษัทโดยสินค้าคงเหลือลดลงจาก 290.99 ล้านบาท ณ วันสิ้นงวดก่อน เหลือ 245.49 ล้านบาท และในส่วน of ลูกหนี้การค้าลดลงจากวันสิ้นงวดก่อนซึ่งเท่ากับ 44.99 ล้านบาท เหลือ 24.09 ล้านบาท เนื่องจากยอดขายของบริษัทลดลง

ในส่วนของหนี้สินรวมของบริษัท ณ วันที่ 30 มิถุนายน 2552 มีมูลค่าเท่ากับ 121.72 ล้านบาท ส่วนสำคัญประกอบด้วยเงินกู้ยืมระยะสั้นจากธนาคาร 44.24 ล้าน เจ้าหนี้การค้าและตัวเงินจ่ายจำนวน 36.30 ล้านบาท และส่วนของผู้ถือหุ้นมีมูลค่าเท่ากับ 245.26 ล้านบาทประกอบด้วยทุนจดทะเบียนชำระแล้ว 135.00 ล้านบาท ส่วนเกินมูลค่าหุ้น 34.60 ล้านบาท และกำไรสะสมที่ยังไม่ได้จัดสรร 69.32 ล้านบาท ซึ่งมีการเปลี่ยนแปลงที่มีสาระสำคัญคือ เจ้าหนี้การค้าที่ลดลงจาก 56.29 ล้านบาท ณ วันสิ้นงวดก่อนเหลือ 36.30 ล้านบาท เนื่องจากบริษัทลดการซื้อวัตถุดิบลงเพื่อให้เหมาะสมกับยอดขายที่ลดลงตามภาวะเศรษฐกิจ และเงินกู้ยืมระยะสั้นอื่น ลดลง 15.00 ล้านบาท จากการชำระหนี้ของบริษัท

12.2.2 ผลการดำเนินงาน

รายได้

บริษัทมียอดขายและให้บริการเท่ากับ 363.11 ล้านบาท 457.79 ล้านบาท และ 547.76 ล้านบาท ในปี 2549 ปี 2550 และปี 2551 ตามลำดับ โดยมีรายได้แยกตามผลิตภัณฑ์ดังนี้

ประเภทรายได้จากการจำหน่าย/บริการ	2549		2550		2551	
	จำนวนเงิน (ล้านบาท)	สัดส่วน (ร้อยละ)	จำนวนเงิน (ล้านบาท)	สัดส่วน (ร้อยละ)	จำนวนเงิน (ล้านบาท)	สัดส่วน (ร้อยละ)
1. เครื่องประดับ						
1.1 เครื่องประดับเพชร	350.18	96.44	345.42	75.45	438.55	80.06
1.2 สร้อยคอทอง 18 เค	12.47	3.43	11.27	2.46	11.77	2.15

ประเภทรายได้จากการจำหน่าย/บริการ	2549		2550		2551	
	จำนวนเงิน (ล้านบาท)	สัดส่วน (ร้อยละ)	จำนวนเงิน (ล้านบาท)	สัดส่วน (ร้อยละ)	จำนวนเงิน (ล้านบาท)	สัดส่วน (ร้อยละ)
2. เพชรกะรัต	-	-	91.63	20.02	72.73	13.28
3. เพชรร่วง						
3.1 มีใบรับประกันจากสถาบัน	-	-	-	-	14.85	2.71
3.2 ไม่มีใบรับประกันจากสถาบัน	-	-	4.74	1.04	6.73	1.23
รวมรายได้จากการจำหน่าย	362.65	99.87	453.06	98.97	544.63	99.43
รายได้ค่าบริการ	0.46	0.13	4.73	1.03	3.13	0.57
รวมรายได้จากการจำหน่าย/บริการ	363.11	100.00	457.79	100.00	547.76	100.00

ที่มา: บมจ. ยูบิลลี่ เอ็นเตอร์ไพรส์

สำหรับปี 2550 ยอดขายและให้บริการของบริษัท มีอัตราการขยายตัวเพิ่มขึ้นจากปี 2549 ร้อยละ 26.07 โดยในปี 2550 บริษัทมียอดจำหน่ายเพชรกะรัตเท่ากับ 91.63 ล้านบาท จากที่ไม่มียอดจำหน่ายในปี 2549 ในส่วนของเครื่องประดับเพชรก่อนข้างคองที่

สำหรับปี 2551 ยอดขายและให้บริการของบริษัท มีอัตราการขยายตัวเพิ่มขึ้นจากช่วงเดียวกันของปี 2550 ร้อยละ 19.65 โดยยอดขายที่เพิ่มขึ้นมาจากยอดจำหน่ายเครื่องประดับเพชร โดยเพิ่มขึ้นจาก 345.52 ล้านบาทในปี 2550 เป็น 438.55 ล้านบาท ในปี 2551 คิดเป็นการเพิ่มขึ้นร้อยละ 26.96 เนื่องจากบริษัทมีการเปิดสาขา 1 แห่งที่สะพานเหล็ก ซึ่งมียอดขายประมาณร้อยละ 12 ของยอดขายและการให้บริการของบริษัท ในส่วนของเพชรกะรัตลดลงจากปี 2550 เนื่องจาก ลูกค้าส่วนหนึ่งไปซื้อสินค้าของบริษัทอีกประเภทหนึ่งคือ เพชรร่วงที่มีน้ำหนักต่ำกว่า 1 กะรัต แต่มีใบรับประกันจากสถาบันในต่างประเทศแทน ซึ่งหากรวมยอดจำหน่ายสินค้าทั้ง 2 ชนิด จะเห็นว่ามียอดค่ารวมไม่ต่างกันมากนัก โดยเท่ากับ 91.63 ล้านบาท และ 87.58 ล้านบาท ในปี 2550 และ 2551 ตามลำดับ

ประเภทรายได้จากการจำหน่าย/บริการ	งวดหกเดือนแรก ปี 2551		งวดหกเดือนแรก ปี 2552	
	จำนวนเงิน (ล้านบาท)	สัดส่วน (ร้อยละ)	จำนวนเงิน (ล้านบาท)	สัดส่วน (ร้อยละ)
1. เครื่องประดับ				
1.1 เครื่องประดับเพชร	223.52	79.07	196.01	87.68
1.2 สร้อยคอทอง 18 เค	5.69	2.01	5.65	2.53
2. เพชรกะรัต	44.36	15.69	14.19	6.35
3. เพชรร่วง				
3.1 มีใบรับประกันจากสถาบัน	0.00	0.00	0.48	0.21

ประเภทรายได้จากการจำหน่าย/บริการ	งวดหกเดือนแรก ปี 2551		งวดหกเดือนแรก ปี 2552	
	จำนวนเงิน (ล้านบาท)	สัดส่วน (ร้อยละ)	จำนวนเงิน (ล้านบาท)	สัดส่วน (ร้อยละ)
	3.2 ไม่มีใบรับประกันจากสถาบัน	3.70	1.31	4.53
รวมรายได้จากการจำหน่าย	1.52	0.54	2.02	0.90
รายได้ค่าบริการ	3.88	1.37	0.66	0.30
รวมรายได้จากการจำหน่าย/บริการ	282.67	100.00	223.54	100.00

ที่มา: บมจ. ยูบิลลี่ เอ็นเตอร์ไพรส์

สำหรับงวดหกเดือนแรก ปี 2552 ยอดขายและให้บริการของบริษัทเท่ากับ 223.54 ล้านบาท โดยในส่วนของเครื่องประดับเพชรลดลงจากงวดเดียวกันของปีก่อนร้อยละ 12.31 เนื่องจากสภาพภาวะเศรษฐกิจของประเทศทำให้ยอดขายสินค้าของบริษัทลดลง และเพชรกะรัตมียอดขายลดลงจากงวดเดียวกันของปีก่อนร้อยละ 30.17 เนื่องจากในช่วงที่เศรษฐกิจชะลอตัว บริษัทเน้นจำหน่ายเครื่องประดับเนื่องจากมีราคาต่อชิ้นต่ำกว่า ทำให้ขายได้ง่ายกว่า นอกจากนี้อัตรากำไรขั้นต้นของเครื่องประดับยังสูงกว่าเพชรกะรัตและเพชรร่วงด้วย

และหากแบ่งรายได้จากการขายของบริษัทตามช่องทางการจำหน่ายสามารถแยกได้ดังนี้

ช่องทางการจำหน่าย	ปี 2550		ปี 2551		งวดหกเดือนแรก ปี 2551		งวดหกเดือนแรก ปี 2552	
	จำนวน	ร้อยละ	จำนวน	ร้อยละ	จำนวน	ร้อยละ	จำนวน	ร้อยละ
1) สาขาของบริษัท								
1.1 ร้านค้า	57.01	12.58	102.59	18.84	57.85	20.86	23.02	10.42
1.2 เคาน์เตอร์ระบบเช่า	139.31	28.98	149.42	27.44	75.92	27.38	82.66	37.43
1.3 เคาน์เตอร์ระบบแบ่งรายได้	105.95	25.31	128.52	23.60	66.12	23.85	54.68	24.76
2) ผ่านผู้ประกอบการธุรกิจซึ่งทำสัญญา คล้ายแฟรนไชส์กับบริษัท	84.96	18.75	97.93	17.98	50.86	18.34	41.09	18.60
3) การร่วมมือกับบริษัทบัตรเครดิตหรือ บริษัทเช่าซื้อ	8.76	1.93	22.50	4.13	14.79	5.33	11.23	5.08
4) การจัดงานเสนอขาย	56.38	12.44	43.67	8.02	11.73	4.23	8.18	3.70
รวม	453.06	100.00	544.63	100.00	277.27	100.00	220.86	100.00

หมายเหตุ: ไม่รวมรายได้ค่าบริการและรายได้อื่น

ที่มา: บมจ. ยูบิลลี่ เอ็นเตอร์ไพรส์

ทั้งนี้จะเห็นได้ว่าในปี 2551 ยอดขายตามช่องทางซึ่งเป็นร้านค้าของบริษัทเองเพิ่มขึ้นจาก 57.01 ล้านบาทในปี 2550 เป็น 102.59 ล้านบาท ในปี 2551 เนื่องจากบริษัทมีการเปิดร้านเพิ่มที่สะพานเหล็ก 1 แห่งซึ่งมียอดขายประมาณร้อยละ 12 ของยอดขายทั้งหมดทั้งปี 2551 ของบริษัท ในขณะที่ช่องทางการจำหน่ายประเภทเคาน์เตอร์ระบบเช่า และการขายผ่านเคาน์เตอร์ระบบแบ่ง

รายได้ และการขายผ่านผู้ทำสัญญาคล้ายแฟรนไชส์กับบริษัท ในปี 2551 มีมูลค่าเพิ่มขึ้นจากปี 2550 เท่ากับร้อยละ 13.81 ร้อยละ 12.09 และร้อยละ 15.27 ตามลำดับ เกิดจากการที่บริษัทสามารถจำหน่ายสินค้าได้มากขึ้น และในส่วนของจำหน่ายสินค้าโดยการร่วมมือกับบริษัท กรุงไทย ลิสซิ่ง จำกัด นั้น ยอดขายสินค้าในปี 2551 เท่ากับ 22.50 ล้านบาทเพิ่มขึ้นจากปี 2550 คิดเป็นร้อยละ 156.58 เนื่องจากการร่วมมือกับบริษัท กรุงไทย ลิสซิ่ง จำกัด นั้น เริ่มดำเนินการในเดือนสิงหาคมปี 2550 ทำให้ยอดจำหน่ายผ่านช่องทางนี้ไป 2550 เท่ากับ 5 เดือน ในขณะที่ปี 2551 มีการร่วมมือกับบริษัท กรุงไทย ลิสซิ่ง ตลอดปี และสำหรับยอดจำหน่ายตามงานเสนอขายของบริษัทในปี 2551 ลดลงจากปี 2550 คิดเป็นร้อยละ 22.54 เนื่องจากในปี 2550 มีการจัดงานเสนอขายขนาดใหญ่ 3 ครั้ง ในขณะที่ในปี 2551 มีการจัดงานเสนอขายขนาดใหญ่ 2 ครั้ง ซึ่งการจัดงานเสนอขายนั้น ทางบริษัทจะงานขนาดใหญ่เป็นประจำ 2 ครั้งต่อปี และอาจมีการจัดเพิ่มขึ้นหากได้รับการเชิญชวนจากห้างสรรพสินค้าที่เช่าพื้นที่อยู่

สำหรับงวดหกเดือนแรกปี 2552 ยอดขายตามช่องทางการจำหน่ายประเภทเคาน์เตอร์ระบบแบ่งรายได้และการขายผ่านผู้ทำสัญญาคล้ายแฟรนไชส์กับบริษัท มียอดขายลดลงตามสภาพเศรษฐกิจ ในขณะที่ยอดขายผ่านเคาน์เตอร์ระบบเช่าเพิ่มขึ้น เนื่องจากสาขาที่เปิดใหม่ของบริษัท 4 แห่งจาก 5 แห่ง เป็นเคาน์เตอร์ระบบเช่า ทำให้ยอดขายผ่านช่องทางนี้เพิ่มขึ้น ในขณะที่ยอดขายตามช่องทางซึ่งเป็นร้านค้าของบริษัทเองลดลงจาก 57.85 ล้านบาทในงวดเดียวของปีก่อน เหลือ 23.02 ล้านบาท เนื่องจากบริษัทลดการทำการตลาดสินค้าประเภทเพชรกระเบื้อง ซึ่งสินค้าประเภทนี้ประมาณร้อยละ 90 จะจำหน่ายที่ร้านค้า ทำให้ยอดขายสินค้าของร้านค้าลดลง และยอดขายตามการร่วมมือกับบริษัท กรุงไทย ลิสซิ่ง ก็ลดลงร้อยละ 24.07 จากงวดเดียวกันของปีก่อน เนื่องจากสินค้าที่จำหน่ายผ่านช่องทางนี้จะเน้นกลุ่มที่มีรายได้ต่ำกว่าลูกค้ากลุ่มอื่น ๆ ทำให้เมื่อมีปัญหาเศรษฐกิจ ลูกค้าในกลุ่มนี้จึงซื้อสินค้าน้อยลงกว่าลูกค้ากลุ่มอื่น ๆ ทำให้ยอดขายจำหน่ายสินค้าผ่านช่องทางนี้ลดลงกว่าช่องทางการจำหน่ายอื่น ๆ ของบริษัท

นอกจากนี้อัตราส่วนรายได้จากการขายของบริษัทในเขตกรุงเทพมหานครและต่างจังหวัดมีการเปลี่ยนแปลงอย่างมีนัยสำคัญ ซึ่งเป็นผลมาจากการที่บริษัทดำเนินการขยายไปยังต่างจังหวัดมากขึ้น ซึ่งมูลค่าและอัตราส่วนของรายได้จากการขายของบริษัทในช่วงตั้งแต่ปี 2549 ถึง งวดหกเดือนปี 2552 มีรายละเอียดดังนี้

ช่องทางการจำหน่าย	ปี 2549		ปี 2550		ปี 2551		งวดหกเดือนแรกปี 2551		งวดหกเดือนแรกปี 2552	
	จำนวน	ร้อยละ	จำนวน	ร้อยละ	จำนวน	ร้อยละ	จำนวน	ร้อยละ	จำนวน	ร้อยละ
กรุงเทพมหานคร	235.94	65.06	273.78	60.43	323.13	59.33	162.32	58.54	111.49	50.48
ต่างจังหวัด	126.70	34.94	179.28	39.57	221.50	40.67	114.95	41.46	109.37	49.52
รวม	362.65	100.00	453.06	100.00	544.63	100.00	277.27	100.00	220.86	100.00

หมายเหตุ: ไม่รวมรายได้ค่าบริการและรายได้อื่น

ที่มา: บมจ. ยูบิลลี่ เอ็นเตอร์ไพรส์

โดยจะเห็นได้ว่าในปี 2549 อัตราส่วนรายได้จากการขายในเขตกรุงเทพมหานคร และ ต่างจังหวัด คิดเป็นร้อยละ 65.06 และ 34.94 ของยอดขายได้จากการขายตามลำดับ ในขณะที่ ในงวดหกเดือนแรก ปี 2552 รายได้จากการขายในเขตกรุงเทพมหานคร และ ต่างจังหวัด คิดเป็นร้อยละ 50.48 และ 49.52 ของยอดขายได้จากการขายตามลำดับซึ่งจะเห็นได้ว่าสัดส่วนยอดขายในต่างจังหวัดต่อกรุงเทพมหานครเปลี่ยนแปลงไป เนื่องจากบริษัทมีสาขาในต่างจังหวัดมากขึ้น โดยเมื่อเปรียบเทียบกัน ณ สิ้นปี 2549 บริษัทมีสาขาในเขตกรุงเทพมหานคร 27 สาขา และ สาขาในต่างจังหวัด 26 สาขา ในขณะที่ ณ วันที่ 30 มิถุนายน

2552 บริษัทมีสาขาในเขตกรุงเทพมหานคร 27 สาขา และ สาขาในต่างจังหวัด 41 สาขา ซึ่งการขายสาขาไปยังต่างจังหวัดทำให้บริษัทมีฐานลูกค้าเพิ่มขึ้นและเป็นการป้องกันความเสี่ยงจากการกระจุกตัวของลูกค้ากลุ่มใดกลุ่มหนึ่งอีกด้วย

ในส่วนของรายได้ค่าบริการประกอบไปด้วยค่าเปลี่ยนขนาดแหวน และบริการทำความสะอาดเครื่องประดับ และ ในส่วนของรายได้อื่นของบริษัทประกอบไปด้วยกำไรจากอัตราแลกเปลี่ยน และรายได้จากการบริหารบุคคลซึ่งก็คือเงินที่เรียกเก็บจากผู้ประกอบการธุรกิจซึ่งทำสัญญาในลักษณะคล้ายแฟรนไชส์โดยไม่ได้บวกกำไรเพิ่มขึ้นสำหรับจ่ายเงินเดือนพนักงานขาย ค่าเช่า และค่าเบี้ยประกันภัย ที่บริษัทชำระให้ก่อน นอกจากนี้ ยังประกอบไปด้วยการกลับรายการขาดทุนจากการตีราคาสินค้าลดลง และการกลับรายการหนี้สงสัยจะสูญ โดยสามารถจำแนกรายละเอียดได้ดังนี้

หน่วย: ล้านบาท

ประเภทรายได้	ปี 2550	ปี 2551	งวดหกเดือนแรก ปี 2552
กำไรจากอัตราแลกเปลี่ยน	4.53	-	-
รายได้จากการบริหารบุคคล	4.42	4.16	-
รายได้ดอกเบี้ยรับ	0.01	0.26	0.15
การกลับรายการหนี้สงสัยจะสูญ	-	2.22	0.05
การกลับรายการขาดทุนจากการตีราคาสินค้าลดลง	-	0.92	0.33
การกลับรายการขาดทุนจากการด้อยค่าของสินทรัพย์	-	1.04	-
อื่น ๆ	-	-	0.13
รวมรายได้อื่น	8.96	8.60	0.66

ที่มา: บมจ. ยูบิลลี่ เอ็นเตอร์ไพรส์

ซึ่งจนถึงปี 2551 บริษัทมีการแสดง เงินที่ได้รับจากการบริหารบุคคลเป็นรายได้ ในขณะที่เดียวกันก็แสดง เงินเดือนพนักงาน ค่าเช่าพื้นที่ และค่าเบี้ยประกันที่จ่ายให้ผู้ประกอบการธุรกิจซึ่งทำสัญญาในลักษณะคล้ายแฟรนไชส์ เป็นค่าใช้จ่าย เพื่อให้การนำเสนอการเงินให้เหมาะสมขึ้น ในปี 2552 บริษัทได้นำรายได้และค่าใช้จ่ายดังกล่าวหักกลบลบกันก่อนที่จะแสดงไว้ในงบการเงินของบริษัท จึงทำให้การแสดงรายได้การบริหารบุคคลของบริษัทลดลง

ต้นทุนขายและการให้บริการ และกำไรขั้นต้น

บริษัทมีต้นทุนขายและการให้บริการรวมจำนวน 261.93 ล้านบาท และ 284.54 ล้านบาท ในปี 2549 และ ปี 2550 โดยต้นทุนขายและการให้บริการในปี 2549 ลดลงจากปี 2548 ร้อยละ 6.67 และในปี 2550 ต้นทุนขายและการให้บริการเพิ่มขึ้นจากปี 2549 คิดเป็นร้อยละ 8.63 ซึ่งการเปลี่ยนแปลงของต้นทุนขายและการให้บริการของบริษัทดังกล่าวสอดคล้องกับการการเพิ่มขึ้นหรือลดลงของยอดขายและการให้บริการ และในปี 2551 บริษัทมีต้นทุนขายและการให้บริการรวมเท่ากับ 338.95 ล้านบาท คิดเป็นอัตราการเติบโตร้อยละ 19.12 เมื่อเทียบกับปี 2550 และในไตรมาสที่ 1 ปี 2552 บริษัทมีต้นทุนขายและการให้บริการรวมเท่ากับ 69.88 ล้านบาท ลดลงจากช่วงเดียวกันของปีก่อนร้อยละ 26.19 ซึ่งเป็นไปในทิศทางเดียวกันกับยอดขายที่ลดลง

สำหรับสินค้าหลักของบริษัทมี 3 ประเภท คือ 1) เครื่องประดับ 2) เพชรกะรัต และ 3) เพชรรว้ง ตามปกติสินค้าเครื่องประดับของบริษัทจะมีอัตรากำไรขั้นต้นสูงกว่าสินค้าประเภทเพชร นอกจากนี้สินค้าเครื่องประดับบางรูปแบบจะมีอัตรากำไรขั้นต้นสูงกว่าสินค้าประเภทเพชร

กำไรขั้นต้นแตกต่างจากสินค้าเครื่องประดับรูปแบบอื่น ๆ สำหรับอัตรากำไรขั้นต้นของบริษัท คิดเป็น ร้อยละ 27.86 และร้อยละ 37.84 ใน ปี 2549 และปี 2550 ทั้งนี้ เดิมการกำหนดอัตรากำไรขั้นต้นนั้นมีการกำหนดตายตัวตามนโยบายของบริษัท ต่อมาในปี 2549 และ 2550 บริษัทได้มีการกำหนดนโยบายการขายใหม่ โดยให้อัตราร้อยละของสินค้าแปรผันกับค่าคอมมิชชั่นของพนักงานขายทำให้อัตรากำไรขั้นต้นเพิ่มสูงขึ้นและบริษัทยังมีการเน้นการจำหน่ายสินค้าเครื่องประดับรูปแบบที่มีกำไรขั้นต้นสูงเพิ่มมากขึ้น นอกจากนี้การแข็งค่าของค่าเงินบาทในช่วง 1 - 2 ปี ที่ผ่านมา มีส่วนช่วยให้อัตรากำไรขั้นต้นเพิ่มสูงขึ้น และสำหรับในปี 2551 อัตรากำไรขั้นต้นของบริษัทเท่ากับร้อยละ 38.12 ซึ่งสูงกว่าของปีก่อน ซึ่งเท่ากับร้อยละ 37.84 เล็กน้อย โดยปัจจัยที่มีผลต่ออัตรากำไรขั้นต้นของบริษัท คือ สาขาแห่งใหม่ของบริษัทจำนวน 1 แห่งที่มียอดขายสูงที่สุด คิดเป็นประมาณร้อยละ 12 ของยอดขายและการให้บริการ ตั้งอยู่ในบริเวณที่เป็นแหล่งซื้อขายเพชรและมีการแข่งขันสูง ทำให้อัตรากำไรขั้นต้นของสินค้าที่ขาย ณ สาขานี้ต่ำกว่า สาขาอื่น ๆ จึงเป็นผลลบต่ออัตรากำไรขั้นต้น และในช่วงไตรมาสที่ 4 ของปี 2551 บริษัทได้เน้นขายสินค้าเครื่องประดับที่มีอัตรากำไรขั้นต้นสูงขึ้นทำให้อัตรากำไรขั้นต้นในไตรมาสสูงขึ้น โดยรวมทำให้อัตรากำไรขั้นต้นของบริษัทสูงกว่าปีก่อนเล็กน้อย

สำหรับอัตรากำไรขั้นต้นของบริษัทในงวดหกเดือนแรกปี 2552 เท่ากับร้อยละ 40.91 ซึ่งสูงกว่าช่วงเดียวกันของปีก่อน ซึ่งเท่ากับร้อยละ 37.16 ซึ่งอัตรากำไรขั้นต้นที่ปรับตัวสูงขึ้นเกิดจากการที่ในงวดหกเดือนแรกปี 2552 อัตราร้อยละของยอดขายเครื่องประดับต่อยอดขายและการให้บริการของบริษัทสูงกว่า ในงวดเดียวกันของปี 2551 ซึ่งเครื่องประดับมีอัตรากำไรขั้นต้นสูงกว่าเพชรกระรัต ทำให้อัตรากำไรขั้นต้นของบริษัทสูงขึ้น

ค่าใช้จ่ายในการขายและบริหาร

ค่าใช้จ่ายในการขายและบริหาร ประกอบด้วยส่วนที่ผันแปรตามยอดขายและการให้บริการที่เพิ่มขึ้น ได้แก่ ค่าตอบแทนพนักงานขายในรูปของค่าคอมมิชชั่น ค่าโฆษณาและประชาสัมพันธ์ และค่าธรรมเนียมบัตรเครดิต ในส่วนของค่าใช้จ่ายในการขายและบริหารเพิ่มขึ้นที่ไม่ได้แปรผันตามยอดขายและการให้บริการ ได้แก่ ค่าขนส่งสินค้าที่มีการปรับตัวสูงขึ้นตามราคาลาดของน้ำมันที่ปรับตัวสูงขึ้นทั่วโลก ผลขาดทุนจากอัตราแลกเปลี่ยนและค่าเงินเดือนของพนักงาน ทั้งนี้ในช่วงตั้งแต่ปี 2550 ถึงงวดหกเดือนแรกปี 2552 อัตราร้อยละของค่าใช้จ่ายที่ผันแปรตามยอดขายคิดเป็นอัตราร้อยละ 9 - 10 ของยอดขายและการให้บริการ และค่าใช้จ่ายที่ไม่ผันแปรตามยอดขายประมาณไตรมาสละ 19 - 21 ล้านบาท

ค่าใช้จ่ายในการขายและบริหารของบริษัท เท่ากับ 86.38 ล้านบาท และ 106.23 ล้านบาท ในปี 2549 และปี 2550 โดยค่าใช้จ่ายในการขายและบริหารในปี 2549 ค่าใช้จ่ายในการขายและบริหารของบริษัท เพิ่มขึ้นจากปี 2548 คิดเป็นร้อยละ 3.50 ซึ่งไม่มากนักเนื่องจากบริษัทมียอดขายและการให้บริการลดลง จึงมีการจ่ายค่าคอมมิชชั่นลดลง และในปี 2550 ค่าใช้จ่ายในการขายและบริหารของบริษัท เพิ่มขึ้นจากปี 2549 คิดเป็นร้อยละ 22.98 ซึ่งใกล้เคียงกับอัตราการเพิ่มขึ้นของยอดขายและการให้บริการ

สำหรับในปี 2551 บริษัทมีค่าใช้จ่ายในการขายและบริหารเท่ากับ 141.56 ล้านบาท คิดเป็นการเพิ่มขึ้นในอัตราร้อยละ 33.27 เมื่อเทียบกับในปีก่อนหน้า ทั้งนี้อัตรากำไรขั้นต้นการขายและบริหารเมื่อเทียบกับยอดขายและการให้บริการมีส่วนใกล้เคียงกันในช่วง 2 ปีที่ผ่านมา โดยคิดเป็น ร้อยละ 23.79 และ ร้อยละ 23.20 ของยอดขายและการให้บริการในปี 2549 และปี 2550 แต่สำหรับปี 2551 อัตรากำไรขั้นต้นการขายและบริหารเมื่อเทียบกับยอดขายและการให้บริการมีส่วนเท่ากับร้อยละ 25.84 ซึ่งสูงกว่าปีที่ผ่านมา ๆ มา โดยมีสาเหตุหลักคือค่าใช้จ่ายโฆษณาและประชาสัมพันธ์ที่สูงกว่าปีก่อนประมาณ 6 ล้านบาท และมีผลขาดทุน จากอัตราแลกเปลี่ยนประมาณ 5.7 ล้านบาท รวมเป็นประมาณร้อยละ 2.1 ของยอดขายและการให้บริการ ซึ่งหากหัก

ค่าใช้จ่าย 2 รายการนี้ไป อัตราค่าใช้จ่ายการขายและบริหารเมื่อเทียบกับยอดขายและการให้บริการของบริษัท ก็จะใกล้เคียงกับปีที่ผ่านมา

สำหรับในงวดหกเดือนแรกปี 2552 บริษัทมีค่าใช้จ่ายในการขายและบริหารเท่ากับ 54.32 ล้านบาท ลดลงร้อยละ 9.82 เมื่อเทียบกับในช่วงเดียวกันของปีก่อนหน้า ทั้งนี้อัตราค่าใช้จ่ายการขายและบริหารเมื่อเทียบกับยอดขายและการให้บริการมีสัดส่วนเท่ากับร้อยละ 24.37 ซึ่งสูงกว่าช่วงเดียวกันของปีก่อนซึ่งเท่ากับร้อยละ 21.60 เนื่องจากยอดขายและบริการในงวดหกเดือนแรกปี 2552 ลดลง แต่ค่าใช้จ่ายในการขายและบริหารบางส่วนไม่แปรผันตามยอดขาย โดยเฉพาะ เงินเดือนพนักงาน ทำให้อัตราส่วนระหว่างค่าใช้จ่ายการขายและบริหารเมื่อเทียบกับยอดขายและการให้บริการมีการปรับตัวเพิ่มขึ้น แต่อย่างไรก็ตาม บริษัทยังได้รับประโยชน์จากการทำสัญญาของอัตราแลกเปลี่ยนล่วงหน้า โดยในงวดหกเดือนแรกปี 2552 บริษัทมีผลขาดทุนจากอัตราแลกเปลี่ยน 0.25 ล้านบาท ลดลงจากงวดเดียวกันของปีก่อนซึ่งเท่ากับ 7.31 ล้านบาท

กำไรจากการดำเนินงานและกำไรสุทธิ

กำไรจากการดำเนินงาน มีมูลค่าเท่ากับ 14.80 ล้านบาท และ 67.03 ล้านบาท ในปี 2549 และปี 2550 หรือคิดเป็นอัตราร้อยละ 4.08 และ 14.64 ในปี 2549 และ ปี 2550 ซึ่งกำไรจากการดำเนินงาน ในปี 2549 เพิ่มขึ้นจากปี 2548 คิดเป็นร้อยละ 107.84 ซึ่งเป็นผลมาจากอัตรากำไรขั้นต้นของบริษัทที่ปรับตัวดีขึ้น และสำหรับปี 2550 กำไรจากการดำเนินงาน ในปี เพิ่มขึ้นจากปี 2549 คิดเป็นร้อยละ 352.91 อันเป็นผลมาจากอัตรากำไรขั้นต้นของบริษัทที่ปรับตัวดีขึ้นเช่นเดียวกัน

สำหรับปี 2551 บริษัท มีกำไรจากการดำเนินงานเท่ากับ 67.25 ล้านบาท หรือคิดเป็นอัตรากำไรร้อยละ 0.33 เทียบกับช่วงเดียวกันในปีก่อน ซึ่งแม้ยอดขายและการให้บริการจะเพิ่มขึ้นมาก แต่กำไรจากการดำเนินงานค่อนข้างคงที่ และอัตรากำไรจากการดำเนินงานต่ำลง โดยเท่ากับร้อยละ 12.28 ของยอดขายและการให้บริการ ซึ่งต่ำกว่าของปี 2550 ซึ่งเท่ากับร้อยละ 14.64 ทั้งนี้ อัตรากำไรจากการดำเนินงานที่ลดลง เป็นผลมาจากผลขาดทุนจากอัตราแลกเปลี่ยนจำนวน 5.68 ล้านบาท และ ค่าใช้จ่ายโฆษณาประชาสัมพันธ์ที่เพิ่มขึ้นจากปี 50 อีก 6.07 ล้านบาท ซึ่งรวมเป็นประมาณร้อยละ 2.15 ของยอดขายและการให้บริการ

สำหรับในงวดหกเดือนแรกปี 2552 บริษัท มีกำไรจากการดำเนินงานเท่ากับ 28.94 ล้านบาท หรือลดลงจากช่วงเดียวกันของปีก่อนเท่ากับร้อยละ 19.72 แต่หากเทียบอัตรากำไรจากการดำเนินงานทั้งในงวดหกเดือนแรกปี 2552 และ 2551 จะใกล้เคียงกัน เท่ากับร้อยละ 12.98 และร้อยละ 12.93 ตามลำดับ เนื่องจากอัตรากำไรขั้นต้นในงวดหกเดือนแรกปี 2552 สูงกว่างวดเดียวกันในปี 2551 ประมาณร้อยละ 3 แต่ในขณะเดียวกันอัตราค่าใช้จ่ายในการขายและบริหารต่อยอดขายและการให้บริการก็สูงกว่าในงวดเดียวกันประมาณร้อยละ 3 เช่นกัน จึงทำให้อัตรากำไรจากการดำเนินงานของบริษัทคงที่

กำไรสุทธิของบริษัท มีมูลค่าเท่ากับ 7.46 ล้านบาท 16.78 ล้านบาท และ 49.33 ล้านบาท ในปี 2548 ปี 2549 และ ปี 2550 ตามลำดับ หรือคิดเป็นอัตรากำไรร้อยละ 59.74 ร้อยละ 124.93 และ ร้อยละ 193.98 ในปี 2548 ปี 2549 และปี 2550 ตามลำดับ และ สำหรับปี 2551 บริษัท มีกำไรสุทธิเท่ากับ 52.30 ล้านบาท หรือคิดเป็นอัตรากำไรร้อยละ 6.02 เทียบกับปีก่อนหน้า และสำหรับงวดหกเดือนแรกปี 2552 บริษัท มีกำไรสุทธิเท่ากับ 19.63 ล้านบาท ลดลงร้อยละ 27.71 เมื่อเทียบกับงวดเดียวกันของปีก่อน

บริษัท มีอัตรากำไรสุทธิเท่ากับร้อยละ 2.01 ร้อยละ 4.62 ร้อยละ 10.78 ในปี 2548 ปี 2549 ปี 2550 ซึ่งการเพิ่มของอัตรากำไรสุทธิดังกล่าวเป็นผลมาจากกำไรสุทธิที่เพิ่มขึ้นสูงตามเหตุผลที่กล่าวไปแล้วในข้างต้น และสำหรับอัตรากำไรสุทธิปี 2551 เท่ากับร้อยละ 9.85 ของยอดขายและการให้บริการต่ำกว่าของปีก่อน ซึ่งเท่ากับร้อยละ 10.78 เป็นผลมาจาก

เพิ่มขึ้นของค่าใช้จ่ายการขายและบริหารที่อธิบายไว้แล้วในช่วงต้น และสำหรับอัตรากำไรสุทธิในงวดหกเดือนแรกปี 2552 เท่ากับร้อยละ 8.81 ต่ำกว่าในงวดเดียวกันของปีก่อนซึ่งเท่ากับร้อยละ 9.41 เนื่องจากรายได้อื่นที่ลดลงจากการเปลี่ยนแปลงวิธีการนำเสนอในงบการเงินของบริษัท จึงทำให้การแสดงรายได้อื่นของบริษัทลดลง

12.2.3 ฐานะการเงิน

สินทรัพย์

ณ 31 ธันวาคม 2549 และ 320.26 ล้านบาท ณ วันที่ 31 ธันวาคม 2550 ทั้งนี้สินทรัพย์ของบริษัท ประกอบด้วย สินทรัพย์หมุนเวียน จำนวน 202.22 ล้านบาท 226.34 ล้านบาท และ 304.55 ล้านบาท หรือคิดเป็นร้อยละ 94.29 ร้อยละ 92.81 และ ร้อยละ 95.09 ของสินทรัพย์รวมของบริษัท ในปี 2549 และ ปี 2550 ตามลำดับ และสินทรัพย์ไม่หมุนเวียน จำนวน 12.25 ล้านบาท 17.53 ล้านบาท และ 15.71 ล้านบาท หรือคิดเป็นร้อยละ 7.19 และร้อยละ 4.91 ของสินทรัพย์รวมของบริษัท ใน ปี 2549 และปี 2550 ตามลำดับ

ณ 31 ธันวาคม 2550 สินทรัพย์หมุนเวียนของบริษัท ประกอบด้วยรายการที่สำคัญคือเงินสดและรายการเทียบเท่าเงินสด 55.03 ล้านบาท คิดเป็นสัดส่วนร้อยละ 17.18 ของสินทรัพย์รวม และลูกหนี้การค้าจำนวน 49.54 ล้านบาท คิดเป็นสัดส่วนร้อยละ 15.47 ของสินทรัพย์รวม และสินค้าคงเหลือ 196.82 ล้านบาท คิดเป็นสัดส่วนร้อยละ 61.46 ของสินทรัพย์รวม สินทรัพย์หมุนเวียนที่มีการเปลี่ยนแปลงที่สำคัญคือเงินสดและรายการเทียบเท่าเงินสด โดยเพิ่มขึ้น 16.79 ล้านบาทหรือเพิ่มขึ้นร้อยละ 43.91 จากการที่กำไรสุทธิของบริษัทเพิ่มขึ้น และลูกหนี้การค้าเพิ่มขึ้น 24.28 ล้านบาท หรือเพิ่มขึ้นร้อยละ 96.12 ตามการเติบโตของรายได้จากการขายและให้บริการของบริษัท และสินค้าคงเหลือเพิ่มขึ้น 64.27 ล้านบาทหรือเพิ่มขึ้นร้อยละ 48.49 เนื่องจากบริษัทซื้อสินค้าเพิ่มขึ้นสำหรับการเพิ่มแบบสินค้าและการขยายสาขาของบริษัท

ณ 31 ธันวาคม 2550 ในส่วนของสินทรัพย์ไม่หมุนเวียน ที่สำคัญคือ ส่วนปรับปรุงอาคารและอุปกรณ์ มีมูลค่าเท่ากับ 7.50 ล้านบาท ซึ่งคิดเป็นร้อยละ 2.34 จะเห็นได้ว่าเป็นสัดส่วนที่น้อยเมื่อเทียบกับสินทรัพย์รวมของบริษัท เนื่องจากตามนโยบายของบริษัทจะไม่มีการซื้ออาคารสถานที่เพื่อใช้เป็นสาขาแต่จะใช้การเช่าแทนเพื่อลดการใช้เงินลงทุน ส่วนปรับปรุงอาคารและอุปกรณ์ ก็เป็นส่วนของสำนักงานใหญ่เพื่อใช้ในการบริหารจัดการ

สำหรับ ณ 31 ธันวาคม 2551 สินทรัพย์หมุนเวียนของบริษัท ประกอบด้วยรายการที่สำคัญคือมีเงินสดและรายการเทียบเท่า เงินสด 25.20 ล้านบาทคิดเป็นสัดส่วนร้อยละ 6.45 ของสินทรัพย์รวม ลูกหนี้การค้าสุทธิจำนวน 44.99 ล้านบาทคิดเป็นสัดส่วนร้อยละ 11.48 ของสินทรัพย์รวม และสินค้าคงเหลือสุทธิ 290.99 ล้านบาท คิดเป็นสัดส่วนร้อยละ 74.24 ของสินทรัพย์รวม สินทรัพย์หมุนเวียนที่มีการเปลี่ยนแปลงที่สำคัญคือเงินสดและรายการเทียบเท่าเงินสด โดยลดลง 29.74 ล้านบาทหรือลดลงร้อยละ 54.04 จากการที่บริษัทจ่ายชำระเงินกู้ยืมกรรมการและจ่ายเงินปันผล และสินค้าคงเหลือเพิ่มขึ้น 94.17 ล้านบาทหรือเพิ่มขึ้นร้อยละ 47.85 เนื่องจากบริษัทซื้อสินค้าเพิ่มขึ้นสำหรับการเพิ่มแบบสินค้าและการขยายสาขาของบริษัท

ณ 31 ธันวาคม 2551 ในส่วนของสินทรัพย์ไม่หมุนเวียน ที่สำคัญคือ อุปกรณ์-สุทธิ มีมูลค่าเท่ากับ 13.28 ล้านบาท ซึ่งคิดเป็นร้อยละ 3.38 โดยบริษัทยังคงใช้นโยบายที่จะไม่มีการซื้ออาคารสถานที่เพื่อใช้เป็นสาขาแต่จะใช้การเช่าแทนเพื่อลดการใช้เงินลงทุน ส่วนปรับปรุงอาคารและอุปกรณ์ที่เพิ่มขึ้น 5.76 ล้านบาทหรือเพิ่มขึ้นร้อยละ 76.80 นั้น เกิดจากการตกแต่งปรับปรุงพื้นที่เช่าของสำนักงานใหญ่ และตกแต่งพื้นที่เช่าสาขาเซ็นทรัลพลาซา ที่จะเปิดดำเนินการในต้นปี 2552

สำหรับ ณ 30 มิถุนายน 2552 สินทรัพย์หมุนเวียนของบริษัท ประกอบด้วยรายการที่สำคัญคือมีเงินสดและรายการเทียบเท่า เงินสด 56.33 ล้านบาทคิดเป็นสัดส่วนร้อยละ 15.35 ของสินทรัพย์รวม ลูกหนี้การค้าสุทธิจำนวน 24.09 ล้านบาทคิดเป็นสัดส่วนร้อยละ 6.57 ของสินทรัพย์รวม และสินค้าคงเหลือสุทธิ 245.49 ล้านบาท คิดเป็นสัดส่วนร้อยละ 66.90 ของสินทรัพย์รวม สินทรัพย์หมุนเวียนที่มีการเปลี่ยนแปลงที่สำคัญคือเงินสดและรายการเทียบเท่าเงินสด ซึ่งเพิ่มขึ้นจาก 25.29 ล้านบาท ณ วันที่ 31 ธันวาคม 2551 เป็น 55.63 ล้านบาทเนื่องจากบริษัทมีนโยบายที่จะลดปริมาณสินค้าคงเหลือที่เก็บไว้เพื่อเพิ่มสภาพคล่องให้กับบริษัท โดยสินค้าคงเหลือลดลงจาก 290.99 ล้านบาท ณ วันสิ้นงวดก่อน เหลือ 245.49 ล้านบาท และในส่วนของลูกหนี้การค้าลดลงจากวันสิ้นงวดก่อนซึ่งเท่ากับ 44.99 ล้านบาท เหลือ 24.09 ล้านบาท เนื่องจากยอดขายของบริษัทลดลง

ณ 30 มิถุนายน 2552 ในส่วนของสินทรัพย์ไม่หมุนเวียน ที่สำคัญคือ อุปกรณ์-สุทธิ มีมูลค่าเท่ากับ 14.16 ล้านบาท ซึ่งคิดเป็นร้อยละ 3.86 และเงินฝากสถาบันการเงินที่คิดภาระค่าประกัน 12.78 ล้านบาท ซึ่งคิดเป็นร้อยละ 3.46 ซึ่งเงินฝากสถาบันการเงินที่คิดภาระค่าประกันที่เพิ่มขึ้นจาก 2.72 ล้านบาท ณ วันสิ้นงวดก่อนเป็น 12.78 ล้านบาทนั้น เนื่องจากบริษัทใช้ค่าประกันวงเงินกู้ยืมระยะสั้นของบริษัทที่ได้รับเพิ่มขึ้น

คุณภาพของสินทรัพย์

(ก) ลูกหนี้การค้าและตัวเงินรับ และค่าเผื่อนี้สงสัยจะสูญ

ลูกหนี้การค้าและตัวเงินรับสามารถแยกตามอายุหนี้ที่ค้างชำระได้ดังนี้

หน่วย: ล้านบาท

ระยะเวลาค้าง	31 ธ.ค.	ร้อยละ	31 ธ.ค.	ร้อยละ	31 ธ.ค.	ร้อยละ	30 มิ.ย.	ร้อยละ
	2549		2550		2551		2552	
อยู่ในกำหนดชำระ	14.84	45.02	32.88	65.46	44.18	95.90	23.42	93.19
ไม่เกิน 3 เดือน	6.53	19.81	9.35	18.61	0.81	1.76	0.67	2.66
เกินกำหนดชำระ 3 เดือน ถึง 6 เดือน	0.68	2.06	7.91	15.75	0.36	0.78	0.00	0.00
เกินกำหนดชำระ 6 เดือน ถึง 9 เดือน	2.60	7.89	0.08	0.16	0.09	0.20	0.00	0.00
เกินกำหนดชำระ 9 เดือน ถึง 12 เดือน	3.03	9.19	-	-	0.41	0.89	0.35	1.40
เกินกำหนดชำระเกิน 12 เดือนขึ้นไป	5.28	16.02	0.01	0.02	0.22	0.48	0.69	2.73
รวม	32.96	100.00	50.23	100.00	46.07	100.00	25.13	100.00
หัก ค่าเผื่อนี้สงสัยจะสูญ	-	-	(0.69)	(1.37)	(1.08)	(2.34)	(1.03)	(4.11)
รวม-สุทธิ	32.96	100.00	49.54	98.63	44.99	97.66	24.09	95.89

ที่มา: บมจ. จูบิลี่ เอ็นเตอร์ไพรส์

ลูกหนี้การค้าของบริษัทประกอบด้วยลูกหนี้ห้างสรรพสินค้าจากการขายสินค้าผ่านห้างสรรพสินค้าขนาดใหญ่ซึ่งบริษัทจะได้รับชำระเงินภายในประมาณ 45 ถึง 60 วัน ซึ่งลูกหนี้การค้าประเภทนี้ส่วนใหญ่จะจ่ายชำระเงินตามกำหนดชำระ และลูกหนี้การค้าของบริษัทอีกส่วนหนึ่งคือลูกหนี้จากลูกค้าที่ทำสัญญาคล้ายแฟรนไชส์กับบริษัท ที่นำสินค้าของบริษัทไปจำหน่ายต่อที่บริษัทมีนโยบายการให้เครดิตลูกหนี้การค้าประเภทนี้ประมาณ 45 ถึง 60 วัน ซึ่งบริษัทจะได้รับชำระเงินค่าสินค้าจากลูกค้ากลุ่มนี้ล่าช้าบ้าง ทำให้มียอดลูกหนี้ที่ค้างกำหนดชำระอยู่บางส่วน แต่อย่างไรก็ตามบริษัทยังสามารถเรียกเก็บเงินจากลูกค้าได้ตามกำหนด สำหรับในส่วนของกำหนดยุทธศาสตร์ให้ผู้บริโภคโดยตรงนั้น ไม่มีการให้เครดิตหรือการผ่อนชำระเป็นรายเดือน

บริษัทมีนโยบายเกี่ยวกับการตั้งค่าเผื่อหนี้สงสัยจะสูญ โดยจะเริ่มตั้งสำรองบางส่วนตั้งแต่ลูกหนี้การค้าที่เกินกำหนดชำระมากกว่า 180 วัน หรือโดยการคาดการณ์ซึ่งอ้างอิงจากประวัติการรับชำระหนี้ในอดีต หรือจากข้อมูลที่ผู้บริหารได้รับมา โดยจะตั้งสำรองครบทั้งจำนวนสำหรับลูกหนี้ที่มีปัญหา จากการปฏิบัติตามนโยบายบริษัทไม่มีการค่าเผื่อหนี้สงสัยจะสูญของบริษัท ณ 31 ธันวาคม 2549 ในขณะที่ ณ 31 ธันวาคม 2550 และ 31 ธันวาคม 2551 บริษัทมีการตั้งค่าเผื่อหนี้สงสัยจะสูญเท่ากับ 0.69 ล้านบาท และ 1.08 ล้านบาท ตามลำดับ และ ณ 30 มิถุนายน 2552 บริษัทมีการตั้งค่าเผื่อหนี้สงสัยจะสูญเท่ากับ 1.03 ล้านบาท ทั้งนี้การตั้งค่าเผื่อหนี้สงสัยจะสูญดังกล่าว เป็นไปตามนโยบายการตั้งสำรองค่าเผื่อหนี้สงสัยจะสูญของบริษัททุกสิ้นงวด และบริษัทมีการตั้งสำรองค่าเผื่อหนี้สงสัยจะสูญที่ครอบคลุมลูกหนี้ที่มีปัญหาทั้งหมดแล้ว

(ข) สินค้าคงเหลือ

หน่วย: ล้านบาท

รายการ	31 ธ.ค. 2549	ร้อยละ	31 ธ.ค. 2550	ร้อยละ	31 ธ.ค. 2551	ร้อยละ	30 มิ.ย. 2552	ร้อยละ
เครื่องประดับ	76.76	57.91	130.16	66.13	197.02	67.63	169.26	68.95
เพชรกะรัต – สินค้าสำเร็จรูป	12.57	9.48	7.06	3.59	24.75	8.50	14.39	5.86
งานระหว่างทำ	4.51	3.40	10.13	5.12	4.99	1.71	3.88	1.58
ตัวเรือนเปล่า	0.72	0.54	0.70	0.35	0.64	0.22	0.47	0.19
ทอง	5.03	3.79	6.33	3.20	0.74	0.25	0.09	0.04
เพชร – วัตถุดิบ	44.72	24.25	41.68	21.18	62.52	21.46	56.76	23.12
วัสดุสิ้นเปลือง	0.81	0.61	0.76	0.38	0.66	0.23	0.64	0.26
รวม	132.55	100.00	197.96	100.00	291.32	100.00	245.49	100.00
หัก ค่าเผื่อสินค้ามูลค่าลดลง	0	0.00	(1.14)	(0.58)	(0.33)	(0.11)	-	-
รวม-สุทธิ	132.55	100.00	196.82	99.42	290.99	99.89	245.49	100.00

ที่มา: บมจ. ยูบิลลี่ เอ็นเตอร์ไพรส์

บริษัท มีสินค้าคงเหลือจำนวน 129.64 ล้านบาท 132.55 ล้านบาท 196.82 ล้านบาท และ 291.32 ล้านบาท ณ 31 ธันวาคม 2549 และ 2550 และ 2551 ตามลำดับ ทั้งนี้ประเภทสินค้าคงเหลือที่มีการเปลี่ยนแปลงมากที่สุดคือ สินค้าสำเร็จรูปเครื่องประดับและเพชร นอกจากนี้วัตถุดิบเพชรยังมีปริมาณเพิ่มมากขึ้น

สำหรับสินค้าสำเร็จรูปเครื่องประดับนั้นในปี 2550 เพิ่มขึ้นจากปี 2549 คิดเป็นร้อยละ 69.57 และ ปี 2551 เพิ่มขึ้นจากปี 2550 คิดเป็นร้อยละ 51.37 เนื่องบริษัทมีการเปลี่ยนแปลงนโยบายในปี 2550 ที่จะให้สินค้าเครื่องประดับของบริษัทมีความหลากหลายเพิ่มมากขึ้น เพื่อให้สินค้าของบริษัทตอบสนองความต้องการของลูกค้าได้ทุกกลุ่ม ทำให้บริษัทจำเป็นต้องเก็บสินค้าแต่ละรูปแบบเพิ่มมากขึ้น ทำให้มูลค่าสินค้าสำเร็จรูปเครื่องประดับของบริษัทเพิ่มมากขึ้น สำหรับเพชรกะรัตนั้น บริษัทได้นำสินค้าชนิดนี้มาขายเพื่อเป็นการสร้างจุดเด่นให้กับร้านค้าของบริษัท ซึ่งสินค้าแต่ละชิ้นมีมูลค่าสูง ถึงแม้มีปริมาณชิ้นไม่มากแต่ทำให้มูลค่าสินค้าสำเร็จรูปของบริษัท ณ วันสิ้นงวดเพิ่มขึ้น สำหรับในส่วนของวัตถุดิบเพชรนั้นในปี 2550 เพิ่มขึ้นจากปี 2549 คิดเป็น

ร้อยละ 29.64 และ ปี 2551 เพิ่มขึ้นจากปี 2550 คิดเป็นร้อยละ 50.00 เนื่องจากบริษัทต้องมีการเก็บวัตถุดิบเพิ่มมากขึ้นไว้สำหรับการผลิตสินค้าในรูปแบบที่มากขึ้นตามนโยบายของบริษัท

ณ 30 มิถุนายน 2552 ปริมาณสินค้าคงเหลือของบริษัทลดลงเหลือ 245.49 ล้านบาทจาก 291.32 ล้านบาท ณ วันสิ้นงวดก่อน ซึ่งลดลง 45.83 ล้านบาทหรือคิดเป็นร้อยละ 15.73 โดยส่วนที่มีการเปลี่ยนแปลงมากที่สุดคือสินค้าสำเร็จรูปเครื่องประดับ ซึ่งลดลง 27.76 ล้านบาทจาก 197.02 ล้านบาท ณ วันสิ้นงวดก่อนเหลือ 169.26 ล้านบาท เนื่องจากผลกระทบจากภาวะเศรษฐกิจบริษัทจึงมีนโยบายที่จะลดการผลิตสินค้าลง นอกจากนี้บริษัทได้เน้นวิธีการขายเครื่องประดับที่มีอยู่แล้วมาปรับรูปแบบตามที่ถูกค้าต้องการ ทำให้ปริมาณเครื่องประดับลดลง สำหรับในส่วนสินค้าคงเหลือประเภทเพชรกระรัตที่ลดลงนั้น เนื่องจากบริษัทมีการนำเข้าลดลง ตามนโยบายที่จะลดการจำหน่ายเพชรกระรัตลง

โดยบริษัท ได้มีการตั้งค่าเผื่อสินค้ามูลค่าลดลงจำนวน 1.14 ล้านบาทในปี 2550 โดย เป็นส่วนของค่าเผื่อมูลค่าที่ลดลงของวัสดุสิ้นเปลือง 0.70 ล้านบาท และเป็นส่วนของงานระหว่างทำ เท่ากับ 0.39 ล้านบาทเนื่องจาก สินค้ารูปแบบหนึ่งที่ผู้รับจ้างผลิต 1 ราย นำมาส่งให้กับบริษัทนั้นไม่ผ่านการตรวจสอบคุณภาพของบริษัท จึงมีการส่งกลับคืนไปยังผู้รับจ้างผลิตปรับปรุงแก้ไข แต่หลังจากส่งกลับไปแล้วหลายครั้งและใช้เวลาเกินกว่า 90 วันสินค้านั้นยังคงไม่ผ่านการตรวจสอบคุณภาพของบริษัท โดยปกติสินค้าจะใช้เวลาผลิตประมาณ 45 วัน จึงมีความเสี่ยงที่บริษัทอาจจะไม่ได้รับสินค้าดังกล่าว ดังนั้นทางบริษัทจึงตั้งค่าเผื่อสินค้ามูลค่าลดลงสำหรับสินค้านี้ไว้ทั้งหมดจำนวน อย่างไรก็ตามฝ่ายผลิตของบริษัทก็ได้ติดตามการทำงานของช่างรับจ้างผลิตรายดังกล่าวอย่างสม่ำเสมอ

ทั้งนี้บริษัทยังไม่มีมีการตั้งค่าเผื่อมูลค่าลดลงของสินค้าคงเหลือประเภทสินค้าสำเร็จรูป และสำหรับปี 2551 บริษัทมีการกลับรายการค่าเผื่อมูลค่าที่ลดลงของวัสดุสิ้นเปลืองที่ตั้งไว้ในงวดที่แล้ว และค่าเผื่อมูลค่าลดลงของงานระหว่างทำลดลงเหลือ 0.33 ล้านบาท และสำหรับงวดหกเดือนแรก ปี 2552 บริษัทได้ยกเลิกการตั้งผลิตสินค้ารูปแบบดังกล่าวจากผู้ผลิตรายนี้แล้ว จึงยกเลิกการตั้งค่าเผื่อมูลค่าลดลงของงานระหว่างทำแล้วทั้งหมด

นโยบายการบริหารจัดการสินค้าคงเหลือในส่วนเครื่องประดับเพชร บริษัทจะมีการเก็บข้อมูล ปริมาณของสินค้าแยกตามรูปแบบ เพื่อนำมาจัดประเภทสินค้าที่เคลื่อนไหวช้า ทั้งนี้เมื่อสินค้ามีการเคลื่อนไหวช้าบริษัทจะย้ายสินค้าชิ้นนั้นๆ ไปยังสาขาอื่น เพื่อให้มีโอกาสถูกเลือกซื้อมากขึ้น ทั้งนี้หากรูปแบบของสินค้าแบบใดที่ไม่สามารถจำหน่ายได้ บริษัทจะนำสินค้าดังกล่าวมาจัดรายการส่งเสริมการขาย เช่น ให้ส่วนลดเพิ่มขึ้นมากกว่าปกติ ทำให้มีอัตรากำไรต่ำกว่าเดิม หรือหากยังไม่สามารถจำหน่ายได้ บริษัทมีนโยบายจัดการสินค้านี้โดยนำกลับมาผลิตใหม่ แต่ในส่วนสินค้าสำเร็จรูปเพชรกระรัตและวัตถุดิบเพชรนั้นจะไม่มีการนับอายุผลิตภัณฑ์ แต่จะมีการเปรียบเทียบราคาค้นทุนกับราคาตลาดโลกเพื่อประมาณการค้อยค่าของสินค้า

สภาพคล่อง

รายการ	หน่วย: ล้านบาท			
	31 ธ.ค. 2549	31 ธ.ค. 2550	31 ธ.ค. 2551	30 มิ.ย. 2552
กำไรสุทธิ	16.78	49.33	52.30	19.63
ปรับรายการที่กระทบกำไรสุทธิ	8.95	35.92	24.11	11.24
กำไรจากการดำเนินงานก่อนการเปลี่ยนแปลงในสินทรัพย์และหนี้สินจากการดำเนินงาน	25.73	85.25	76.41	30.87

รายการ	31 ธ.ค. 2549	31 ธ.ค. 2550	31 ธ.ค. 2551	30 มิ.ย. 2552
การเปลี่ยนแปลงในสินทรัพย์	(2.11)	(81.58)	(93.69)	69.65
การเปลี่ยนแปลงในหนี้สิน	27.72	(40.19)	(79.70)	(36.98)
กระแสเงินสดจากกิจกรรมดำเนินงาน	51.34	(36.52)	(96.98)	63.54
กระแสเงินสดจากกิจกรรมลงทุน	(23.43)	12.21	(5.18)	(15.31)
กระแสเงินสดจากกิจกรรมจัดหาเงิน	(21.73)	41.10	72.42	(17.19)
เงินสดและรายการเทียบเท่าเงินสดเพิ่มขึ้น (ลดลง) สุทธิ	6.18	16.79	(29.74)	31.04
เงินสดและรายการเทียบเท่าเงินสด ณ วัน ต้นงวด	32.06	38.24	55.03	25.29
เงินสดและรายการเทียบเท่าเงินสด ณ วัน ปลายงวด	38.24	55.03	25.29	56.35

แม้ว่าบริษัทจะมีกำไรอย่างต่อเนื่องมาทุกปี แต่ในส่วนของกระแสเงินสดจากการดำเนินงานของบริษัทติดลบในบางปี เนื่องจากบริษัทมียอดขายเพิ่มขึ้นในทุก ๆ ปี และมีการขยายกิจการเพิ่มสาขา ทำให้บริษัท ต้องมีการใช้เงินทุนหมุนเวียนที่เพิ่มขึ้น เพื่อใช้ในการซื้อวัตถุดิบเพิ่มขึ้นและเก็บสินค้าคงเหลือให้ลูกค้าสามารถเลือกซื้อ ได้มากขึ้น ซึ่งบริษัทมีการจัดหาเงินทุนหมุนเวียนดังกล่าวจากเจ้าหนี้การค้า ซึ่งบริษัทได้รับเครดิตอยู่ในช่วง 90 – 180 วัน และอีกส่วนหนึ่งมาจากกำไรจากการดำเนินงานของบริษัท ทั้งนี้จากลักษณะการดำเนินงานของบริษัทซึ่งอยู่ในช่วงขยายกิจการดังกล่าว ทำให้กระแสเงินสดจากกิจกรรมดำเนินงานติดลบ ซึ่งมาจากการที่บริษัทซื้อสินค้าจำนวนมาก ทั้งนี้ที่ผ่านมามีบริษัทมีการกู้ยืมจากธนาคารพาณิชย์โดยผ่านวงเงินเบิกเกินบัญชี และวงเงินกู้ยืมระยะสั้นเมื่อมีความจำเป็นต้องใช้เงินสด ซึ่งในปัจจุบันบริษัทมีวงเงินกู้ยืมจากธนาคารพาณิชย์ซึ่งเพียงพอต่อการดำเนินงานของบริษัท ทำให้บริษัท ไม่มีปัญหาสภาพคล่อง

ในปี 2550 ระยะเวลาเก็บหนี้เฉลี่ยของบริษัท อยู่ที่ประมาณ 34 วัน ใกล้เคียงกับปี 2548 และปี 2549 ที่ประมาณเท่ากับ 35 วัน และ 37 วัน ตามลำดับ เนื่องจากการขายสินค้าของบริษัทส่วนใหญ่เป็นเงินสด และรายการที่มีการขายผ่านห้างสรรพสินค้าขนาดใหญ่ก็ได้รับชำระเงินในเงื่อนไขเวลาเดิมที่เท่ากับ 45 - 60 วัน ส่วนระยะเวลาชำระหนี้เฉลี่ยของบริษัท ในปี 2550 เท่ากับ 150 วัน ซึ่งใกล้เคียงกับปี 2549 ที่ประมาณ 173 วัน แต่สูงกว่าปี 2548 ที่ประมาณ 97 วันมาก เนื่องจาก ในปี 2549 บริษัทได้รับเทอมการค้าที่ขยับขึ้นจากผู้ขายในต่างประเทศ เนื่องจากบริษัทเป็นลูกค้าชั้นดีที่มีการซื้อขายกันมานาน ส่วนระยะเวลาขายสินค้าเฉลี่ยของบริษัทในปี 2550ของบริษัท เท่ากับ 208 วัน ซึ่งเพิ่มขึ้นจากปี 2548 และ ปี 2549 ที่ประมาณ 91 วัน และ 180 วัน ตามลำดับ เนื่องจากบริษัทมีนโยบายขยายสาขาเพิ่มมากขึ้นและมีการเพิ่มรูปแบบของเครื่องประดับเพื่อเพิ่มยอดขายตลอดจนมีการเก็บเพชรกะรัตไว้เพื่อเป็นสินค้า ทำให้ยอดสินค้าคงเหลือของบริษัทเพิ่มขึ้นมาก ดังนั้น วงจรเงินสดของบริษัทจึงมีการเพิ่มขึ้นอย่างต่อเนื่องจาก 30 วัน ในปี 2548 เป็น 44 วัน และ 90 วัน ในปี 2549 และ 2550 ตามลำดับ

สำหรับปี 2551 บริษัท มีระยะเวลาเก็บหนี้เฉลี่ยอยู่ที่ประมาณ 31 วัน ระยะเวลาชำระหนี้เฉลี่ยอยู่ที่ประมาณ 80 วัน และระยะเวลาขายสินค้าเฉลี่ยอยู่ที่ 259 วัน ดังนั้น วงจรเงินสดของบริษัท อยู่ที่ประมาณ 210 วัน ทั้งนี้ การเพิ่มขึ้นของวงจรเงินสดในช่วงปี 2551 เกิดจากการที่ระยะเวลาชำระหนี้เฉลี่ยลดลงจาก 150 วันเหลือ 80 วันเนื่องจากในช่วงครึ่งหลังของปี 2551 บริษัทซื้อสินค้าเพชรขนาดใหญ่ส่วนใหญ่จากผู้ขายที่ให้เครดิตเทอมประมาณ 3 เดือน และระยะเวลาขายสินค้าเฉลี่ยเพิ่มขึ้นจาก 208 วัน เป็น 259 วัน บริษัทซื้อสินค้าคงเหลือมาเก็บไว้เพิ่มขึ้นสำหรับสาขาที่จะเพิ่มจำนวนขึ้น ทั้งนี้ผู้บริหารได้พยายามรักษาระดับระยะเวลาขายสินค้าเฉลี่ยให้อยู่ประมาณ 270 วัน เพื่อรักษากระแสเงินสดจากการดำเนินงานของบริษัท

สำหรับในงวดหกเดือนแรกปี 2552 บริษัทมีระยะเวลาเก็บหนี้เฉลี่ยใกล้เคียงกับปีก่อน อยู่ที่ประมาณ 28 วัน ระยะเวลาชำระหนี้เฉลี่ยอยู่ที่ประมาณ 63 วัน และมีระยะเวลาขายสินค้าเฉลี่ยอยู่ที่ 367 วัน ดังนั้น วงจรเงินสดของบริษัท อยู่ที่ประมาณ 331 วัน เพิ่มขึ้นจากปี 2551 มาก เนื่องจากระยะเวลาขายสินค้าเฉลี่ยเพิ่มขึ้นมาจาก 259 วัน เป็น 367 วัน เนื่องจากยอดขายของบริษัทลดลงประมาณร้อยละ 20.06 ซึ่งบริษัทจะทำการซื้อสินค้าสำหรับการขายตลาดในอนาคตน้อยลง เพื่อรักษากระแสเงินสดและสภาพคล่องของบริษัท

ณ 31 ธันวาคม 2550 บริษัท มีอัตราส่วนสภาพคล่องอยู่ที่ 1.57 เท่า สูงกว่า ณ 31 ธันวาคม 2548 และ 2549 ซึ่งเท่ากับ 1.07 เท่า และ 1.10 เท่า ตามลำดับ เนื่องจาก บริษัทมีการเก็บเงินสดเพิ่มขึ้นจาก 38.24 ล้านบาทเป็น 55.03 ล้านบาทและมีสินค้าคงเหลือเพิ่มขึ้นจาก 132.55 ล้านบาท เป็น 196.82 ล้านบาท สำหรับอัตราส่วนสภาพคล่องหมุนเร็ว ณ 31 ธันวาคม 2550 เท่ากับ 0.54 เท่า 2549 สูงกว่า ณ 31 ธันวาคม 2548 และ 2549 ซึ่งเท่ากับ 0.37 เท่า และ 0.36 เท่า ตามลำดับ สำหรับ ณ 31 ธันวาคม 2551 บริษัทยังคงรักษาอัตราส่วนสภาพคล่องเท่ากับ 2.37 เท่า เนื่องจากมีสินค้าคงเหลือเพิ่มขึ้นเป็น 290.99 ล้านบาท แต่สำหรับอัตราส่วนสภาพคล่องหมุนเร็วที่ลดลงเหลือ 0.45 เท่า อันเนื่องมาจากบริษัทได้มีการจ่ายเงินปันผลออกไป

ณ วันที่ 30 มิถุนายน 2552 บริษัท มีอัตราส่วนสภาพคล่องอยู่ที่ 3.04 เท่า สูงกว่า ณ 31 ธันวาคม 2551 เล็กน้อยจากการที่บริษัทจ่ายชำระหนี้ระยะสั้น สำหรับอัตราส่วนสภาพคล่องหมุนเร็ว เท่ากับ 0.74 เท่า ต่ำลงเนื่องจากเงินสดที่มีอยู่ในมือลดลงจากการที่นำไปเป็นหลักประกันสำหรับวงเงินกู้ยืมจากธนาคาร โดยบริษัทนำเงินฝากธนาคารจำนวน 10 ล้านบาท ไปเป็นหลักประกันสำหรับวงเงินกู้ยืมระยะสั้นจากธนาคารที่เพิ่มขึ้น 15 ล้านบาท ทั้งนี้บริษัทคาดว่าภายหลังจากการเสนอขายหุ้นสามัญเพิ่มทุนแก่ประชาชนในครั้งนี้ บริษัทจะมีเงินทุนเพิ่มขึ้นทำให้บริษัทสามารถลดการกู้ยืมเงินจากสถาบันการเงินและช่วยเสริมสภาพคล่องของบริษัท ให้ดีขึ้น

ประสิทธิภาพการดำเนินงาน

เนื่องจากบริษัทไม่มีโรงงานสำหรับผลิตสินค้าของบริษัทเอง และใช้การเช่าพื้นที่ที่ใช้สำหรับจำหน่ายสินค้าแทนการซื้อ จึงมีสินทรัพย์ถาวรน้อย จึงไม่ควรใช้อัตรากำไรสุทธิของบริษัทเองมาใช้สำหรับจำหน่ายสินค้าแทนการซื้อ ดังนั้นอัตราผลตอบแทนจากสินทรัพย์จะแสดงประสิทธิภาพการดำเนินงานได้เหมาะสมกว่า ในปี 2549 อัตราผลตอบแทนจากสินทรัพย์เท่ากับร้อยละ 7.32 ในขณะที่เพิ่มสูงขึ้นเป็นร้อยละ 17.49 ในปี 2550 การที่อัตราผลตอบแทนจากสินทรัพย์เพิ่มสูงขึ้นเกิดขึ้นจากสาเหตุหลัก 2 ประการคือ 1) อัตรากำไรสุทธิของบริษัทเพิ่มจากร้อยละ 4.62 ในปี 2549 เป็นร้อยละ 10.78 ในปี 2550 และ 2) ยอดขายบริษัทในปี 2550 เพิ่มขึ้นร้อยละ 26.07 จากปี 2549 แต่ในปี 2551 อัตราผลตอบแทนจากสินทรัพย์ได้ลดลงเหลือร้อยละ 14.69 โดยเป็นผลมาจากการลดลงของอัตรากำไรสุทธิ โดยอัตรากำไรสุทธิในปี 2551 ลดลงเหลือร้อยละ 9.55 และสำหรับในงวดหกเดือนแรกปี 2552 อัตราผลตอบแทนจากสินทรัพย์(หลังปรับฐานเป็นปีแล้ว) เท่ากับร้อยละ 10.35 ซึ่งลดลงจากในปี 2550 และปี 2551 เนื่องจากในงวดหกเดือนแรกปี 2552 อัตรากำไรขั้นต้นของบริษัทลดลงเหลือร้อยละ 8.81 จากยอดขายและการให้บริการของบริษัทลดลงร้อยละ 20.06

12.2.4 แหล่งที่มาของเงินทุน

หนี้สิน

บริษัท มีหนี้สินรวมจำนวน 209.47 ล้านบาท และ 206.53 ล้านบาท ณ วันสิ้นปี 2549 และ ปี 2550 ตามลำดับ คิดเป็นอัตราการเพิ่มขึ้น(ลดลง)ร้อยละ 6.41 และ (1.40) ในปี 2549 และ 2550 ณ สิ้นปี 2550 ยอดหนี้สินรวมประกอบด้วยเจ้าหนี้การค้าจำนวน 94.20 ล้านบาท และภาษีเงินได้นิติบุคคลค้างจ่าย 26.94 ล้านบาท และเงินกู้ยืมระยะสั้นจากบุคคลที่เกี่ยวข้องกัน 46.56 ล้านบาท โดย ณ วันที่ 31 ธันวาคม 2550 เจ้าหนี้การค้าลดลง 45.65 ล้านบาท หรือร้อยละ 32.64 นั้น เนื่องจากบริษัทในปี 2550 บริษัทได้เปลี่ยนมาซื้อสินค้าจากผู้ขายที่ให้เครดิตเทอมสั้นลง ทำให้ต้องจ่ายชำระเงินเร็วขึ้น ทำให้ยอดเจ้าหนี้การค้า ณ วันสิ้นงวดลดลง

ณ 31 ธันวาคม 2551 บริษัท มีหนี้สินรวมจำนวน 166.33 ล้านบาท คิดเป็นอัตราการลดลงร้อยละ 19.46 จาก ณ สิ้นปี 2550 ทั้งนี้การลดลงของหนี้สินเกิดจากการจ่ายชำระหนี้เงินกู้ยืมจากกรรมการ 46.56 ล้านบาท เจ้าหนี้การค้าลดลงจาก 94.20 ล้านบาทเหลือ 56.29 ล้านบาท และจ่ายชำระภาษีเงินได้นิติบุคคลค้างจ่าย 26.94 ล้านบาท แต่อย่างไรก็ตามบริษัทมีหนี้สินเพิ่มขึ้น คือเงินกู้ยืมระยะสั้นจากธนาคาร 48.60 ล้านบาท และเงินกู้ยืมระยะสั้นจากบุคคลอื่น 15 ล้านบาท

ณ 31 ธันวาคม 2549 บริษัทมีการใช้วงเงินเบิกเกินบัญชี 2.79 ล้านบาท ในขณะที่ ณ 31 ธันวาคม 2550 และ ณ 31 ธันวาคม 2551 ไม่มีการใช้วงเงินเบิกเกินบัญชีธนาคาร บริษัทมีวงเงินเบิกเกินบัญชีกับธนาคารพาณิชย์แห่งหนึ่งวงเงิน 15 ล้าน ซึ่งมีอัตราดอกเบี้ยลอยตัวอ้างอิงจากอัตราดอกเบี้ย MOR (Minimum Overdraft Rate) ต่อปีโดยอยู่ในช่วงร้อยละ 6.75 - 8.00 ต่อปี โดยมีที่ดินพร้อมสิ่งปลูกสร้างกรรมสิทธิ์ของกรรมการท่านหนึ่งเป็นหลักประกันค้ำประกัน

ณ วันที่ 31 ธันวาคม 2551 บริษัทมีวงเงินกู้ยืมระยะสั้นจากสถาบันการเงิน 55 ล้านบาท ประกอบด้วย เงินกู้ทรัสต์รีซีท และเงินกู้ยืมจากธนาคารในรูปแบบตั๋วสัญญาใช้เงินอายุ 1-6 เดือน ซึ่งมีอัตราดอกเบี้ยอ้างอิงกับอัตราดอกเบี้ยตามท้องตลาด เช่น MLR เป็นต้น โดยบริษัท ได้มีการค้ำประกันวงเงินกู้โดยใช้ที่ดินกรรมสิทธิ์ของกรรมการท่านหนึ่งเป็นหลักประกันค้ำประกัน ทั้งนี้ ณ วันสิ้นปี 2549 ปี 2550 บริษัทไม่มียอดเงินกู้ยืมจากสถาบันการเงิน และ ณ 31 ธันวาคม 2551 บริษัทมีเงินกู้ยืมระยะสั้นจากธนาคารจำนวน 48.60 ล้านบาท อัตราดอกเบี้ยอยู่ในช่วงร้อยละ 6.875 - 7.50 ต่อปี และเงินกู้ยืมระยะสั้นจากบุคคลอื่นที่ไม่ใช่บุคคลที่อาจมีความขัดแย้งจำนวน 15 ล้านบาท อัตราดอกเบี้ยร้อยละ 8 ต่อปี ในส่วนของเงินกู้ยืมจากกรรมการนั้น ไม่มีการคิดดอกเบี้ยและไม่มีการกำหนดการจ่ายชำระคืน ทั้งนี้บริษัทได้จ่ายชำระหนี้เงินกู้ยืมจากกรรมการหมดแล้วในเดือนสิงหาคม 2551

ในส่วนของเงินกู้ยืมระยะยาวในปี 2551 บริษัทมีการกู้ยืมเงินระยะยาวเพิ่มขึ้น 15.66 ล้านบาทเพื่อใช้สำหรับ ตกแต่งสำนักงานใหญ่ใหม่ และสำหรับตกแต่งสาขาเซ็นทรัลพลาซาที่จะเปิดในต้นปี 2552

และ ณ วันที่ 30 มิถุนายน 2552 บริษัทมีวงเงินกู้ยืมระยะสั้นจากสถาบันการเงิน 70 ล้านบาท ประกอบด้วย เงินกู้ทรัสต์รีซีท และเงินกู้ยืมจากธนาคารในรูปแบบตั๋วสัญญาใช้เงินอายุ 1-6 เดือน ซึ่งมีอัตราดอกเบี้ยอ้างอิงกับอัตราดอกเบี้ยตามท้องตลาด โดยอยู่ในช่วงร้อยละ 6.15 - 6.50 ต่อปี โดยบริษัท ได้มีการค้ำประกันวงเงินกู้โดยใช้เงินฝากประจำกรรมสิทธิ์ของบริษัทและที่ดินกรรมสิทธิ์ของกรรมการท่านหนึ่งเป็นหลักประกันค้ำประกัน และบริษัทได้จ่ายชำระเงินกู้ยืมระยะสั้นอื่นจำนวน 15 ล้านบาทแล้วทั้งจำนวน

ส่วนของผู้ถือหุ้น

ณ 31 ธันวาคม 2550 ส่วนของผู้ถือหุ้นของบริษัท มีมูลค่าเท่ากับ 113.73 ล้านบาท โดยแบ่งเป็นทุนจดทะเบียนชำระแล้ว 40 ล้านบาท และกำไรสะสมยังไม่ได้จัดสรร 73.73 ล้านบาท การเพิ่มขึ้นของกำไรสะสมดังกล่าวเกิดจากผลประกอบการที่ดีของบริษัท หากดูย้อนหลังกลับไปจะเห็นว่าบริษัท มีกำไรสะสมเพิ่มขึ้นโดยตลอด เนื่องจากผลการดำเนินงานที่ได้อย่างต่อเนื่องของบริษัท และส่งผลให้ส่วนของผู้ถือหุ้นของบริษัท เติบโตอย่างต่อเนื่อง อย่างไรก็ตาม จากมติการประชุมสามัญผู้ถือหุ้น ครั้งที่ 1/2551 เมื่อวันที่ 30 เมษายน 2551 ได้จ่ายเงินปันผลประจำปี 2550 แก่ผู้ถือหุ้น ในอัตราหุ้นละ 175 บาท รวมเป็นเงินทั้งสิ้น 70.00 ล้านบาท โดยจ่ายเป็นจำนวนเงิน 33.33 ล้านบาท เมื่อวันที่ 19 เดือนมิถุนายน 2551 และส่วนที่เหลืออีก 36.67 ล้านบาท เมื่อวันที่ 13 เดือนสิงหาคม 2551

ณ 31 ธันวาคม 2551 และ 30 มิถุนายน 2552 ส่วนของผู้ถือหุ้นของบริษัท มีมูลค่าเท่ากับ 225.62 ล้านบาท และ 245.26 ล้านบาท ตามลำดับและมีกำไรสะสมยังไม่ได้จัดสรรเท่ากับ 49.69 ล้านบาท และ 69.32 ตามลำดับ และในการประชุมสามัญผู้ถือหุ้นครั้งที่ 1/2552 ได้มีมติจ่ายเงินปันผลประจำปี เพื่อบริษัทรักษาสภาพคล่องไว้สำหรับภาวะความผันผวนของเศรษฐกิจที่อาจจะเกิดขึ้นได้

ปัจจัยและอิทธิพลที่อาจมีผลต่อการดำเนินงานหรือฐานะการเงินในอนาคต

ปัจจัยและอิทธิพลที่อาจมีผลต่อการดำเนินงานหรือฐานะการเงินในอนาคต นอกเหนือจากที่ได้กล่าวไว้ในเรื่องปัจจัยความเสี่ยง มีดังนี้

1. การเปลี่ยนแปลงของอัตราส่วนทางการเงินเนื่องจากจำนวนหุ้นที่เพิ่มขึ้นจากการเพิ่มทุน

ณ วันที่ 30 มิถุนายน 2552 บริษัท มีทุนจดทะเบียนชำระแล้วจำนวน 135,000,000 บาท มูลค่าที่ตราไว้หุ้นละ 1 บาท จำนวนหุ้นสามัญทั้งหมด 135,000,000 หุ้น และมีกำไรสุทธิสำหรับงวดหกเดือนแรก ปี 2552 จำนวน 19.63 ล้านบาท คิดเป็นอัตรากำไรต่อหุ้นเฉลี่ยถ่วงน้ำหนักเท่ากับ 0.15 บาทต่อหุ้น และมูลค่าหุ้นตามบัญชีเท่ากับ 1.82 บาทต่อหุ้น (คำนวณจากจำนวนหุ้นสามัญทั้งหมดของบริษัท ณ วันที่ 30 มิถุนายน 2552)

ภายหลังจากการเสนอขายหุ้นสามัญเพิ่มทุนให้แก่ประชาชนทั่วไป จำนวน 35,000,000 หุ้น จะทำให้บริษัทมีทุนชำระแล้วจำนวน 170,000,000 บาท ต่อจำนวนหุ้นสามัญทั้งหมด 170,000,000 หุ้น มูลค่าที่ตราไว้หุ้นละ 1 บาท ซึ่งอาจส่งผลให้กำไรต่อหุ้นของบริษัทที่จะเกิดขึ้นในอนาคต อาจจะน้อยกว่ากำไรต่อหุ้นที่เกิดขึ้น ถ้าหากกำไรสุทธิของบริษัทมีการเติบโตในอัตราที่ต่ำกว่าการเพิ่มขึ้นของจำนวนหุ้นของบริษัท โดยจากกำไรสุทธิสำหรับงวดหกเดือนแรกปี 2552 กำไรสุทธิต่อหุ้นปรับลด (Fully Diluted) จะมีค่าเท่ากับ 0.12 บาทต่อหุ้นและการเพิ่มขึ้นของจำนวนหุ้นสามัญของบริษัท ดังกล่าวจะส่งผลให้มูลค่าหุ้นตามบัญชีมีค่าเท่ากับ 1.44 บาทต่อหุ้น (คำนวณจากมูลค่าตามบัญชีของบริษัท ณ วันที่ 30 มิถุนายน 2552)

นอกจากนั้น ในกรณีที่มีการใช้สิทธิซื้อหุ้นสามัญของบริษัท ตามใบสำคัญแสดงสิทธิที่ออกให้แก่กรรมการและพนักงานของบริษัท (ประเภทระบุชื่อผู้ถือและไม่สามารถโอนเปลี่ยนมือได้) ทั้งหมดจำนวน 5,000,000 หุ้น จะทำให้บริษัทมีทุนชำระแล้วจำนวน 175,000,000 บาท จำนวนหุ้นสามัญทั้งหมด 175,000,000 หุ้น มูลค่าที่ตราไว้หุ้นละ 1 บาท ซึ่งอาจส่งผลให้กำไรต่อหุ้นของบริษัท ที่จะเกิดขึ้นในอนาคตลดลงเพิ่มขึ้น โดยจากกำไรสุทธิสำหรับงวดหกเดือนแรก ปี 2552 กำไรสุทธิต่อหุ้นปรับลดหลังจากใช้สิทธิซื้อหุ้นสามัญของบริษัท ตามใบสำคัญแสดงสิทธิทั้งหมด (Fully Diluted) จะมีค่าเท่ากับ 0.11 บาทต่อหุ้นและการเพิ่มขึ้นของจำนวนหุ้นสามัญของบริษัท ดังกล่าว จะส่งผลให้มูลค่าหุ้นตามบัญชีมีค่าเท่ากับ 1.40 บาทต่อหุ้น (คำนวณจาก

มูลค่าตามบัญชีของบริษัท ณ วันที่ 30 มิถุนายน 2552) อย่างไรก็ดี ในจำนวนหุ้นสามัญเพิ่มทุนจำนวน 5,000,000 หุ้น เพื่อรองรับการใช้สิทธิแปลงสภาพของใบสำคัญแสดงสิทธิดังกล่าวจะมีการใช้สิทธิแปลงสภาพได้ไม่เกินร้อยละ 25 ต่อปีของจำนวนหุ้นสามัญเพิ่มทุนดังกล่าวของแต่ละบุคคลที่ได้รับการจัดสรร ดังนั้นอัตรากำไรสุทธิต่อหุ้นปรับลดจะไม่ลดลงทั้งจำนวนในทันที

อย่างไรก็ตาม ภายหลังจากการเสนอขายหุ้นสามัญเพิ่มทุนและการใช้สิทธิซื้อหุ้นสามัญของบริษัท ตามใบสำคัญแสดงสิทธิที่ออกให้แก่กรรมการและพนักงานของบริษัท ดังกล่าวข้างต้น บริษัท จะมีเงินทุนหมุนเวียนเพิ่มขึ้น ทำให้ภาระดอกเบี้ยจ่ายของบริษัท ลดลง นอกจากนั้น ยอดขายของบริษัท ที่คาดว่าจะเติบโตตามอุตสาหกรรม และกลยุทธ์การเพิ่มจำนวนสาขาของบริษัทขึ้นนั้นจะทำให้กำไรสุทธิของบริษัท เติบโตขึ้น ซึ่งจะส่งผลให้สามารถช่วยลดผลกระทบของการลดลงของกำไรต่อหุ้นและมูลค่าหุ้นตามบัญชีที่เกิดจากการเพิ่มขึ้นของจำนวนหุ้นได้

12.3 ค่าตอบแทนของผู้สอบบัญชี

12.3.1 ค่าตอบแทนและค่าบริการอื่น ๆ จากการสอบบัญชี

ตามมติที่ประชุมสามัญผู้ถือหุ้นครั้งที่ 1/2552 บริษัทได้ตกลงจ่ายค่าตอบแทนการสอบบัญชีให้แก่นายประวิทย์ วิจารณ์านันต์ ผู้สอบบัญชีรับอนุญาตทะเบียนเลขที่ 4917 จากสำนักงานบริษัท เอเอ็นเอส ออดิท จำกัด ผู้สอบบัญชีของบริษัท ในงวดบัญชีปี 2552 เป็นจำนวนเงิน รวม 450,000 บาท

12.3.2 ค่าบริการอื่น ๆ

-ไม่มี-