



2.2 ภาพรวมการประกอบธุรกิจ

ปตท.เป็นบริษัทที่ประกอบกิจการก๊าซธรรมชาติแบบครบวงจร (Integrated Gas Company) โดยดำเนินธุรกิจการสำรวจและผลิต การจัดหา การจัดจำหน่ายและการค้าผลิตภัณฑ์น้ำมันและปิโตรเคมี และมีการลงทุนในธุรกิจการกลั่นและปิโตรเคมีในประเทศ โดย ณ วันที่ 31 ธันวาคม 2548 ปตท.มีการลงทุนในบริษัทต่างๆ จำนวนรวม 39 บริษัท ในจำนวนนี้มีบริษัทที่มีความเป็นไปได้หรืออยู่ระหว่างการขาย/ถอนตัวหรือเลิกกิจการ จำนวน 3 บริษัท

โครงสร้างการดำเนินธุรกิจของ ปตท. แบ่งออกเป็นธุรกิจหลักและธุรกิจการลงทุน ดังต่อไปนี้

2.2.1 ธุรกิจหลัก

2.2.1.1 ธุรกิจก๊าซธรรมชาติ

ปตท. และบริษัทในกลุ่มธุรกิจก๊าซธรรมชาติ เป็นผู้ประกอบธุรกิจก๊าซธรรมชาติอย่างครบวงจร ครอบคลุมตั้งแต่การสำรวจและผลิต การจัดหาจากทั้งในและต่างประเทศ การขนส่งก๊าซธรรมชาติทางท่อ การแยกก๊าซธรรมชาติ และการจัดจำหน่าย ทั้งนี้ การสำรวจและผลิตก๊าซธรรมชาติของกลุ่ม ปตท. ดำเนินการโดยบริษัทย่อย คือ ปตท.สผ. ซึ่งเป็นบริษัทที่มีบทบาทสำคัญอย่างยิ่งในการสำรวจและผลิตก๊าซธรรมชาติในประเทศไทย

2.2.1.2 ธุรกิจน้ำมัน

การดำเนินงานของกลุ่มธุรกิจน้ำมันของ ปตท. สามารถจำแนกได้เป็น 2 กิจกรรมหลัก ดังนี้

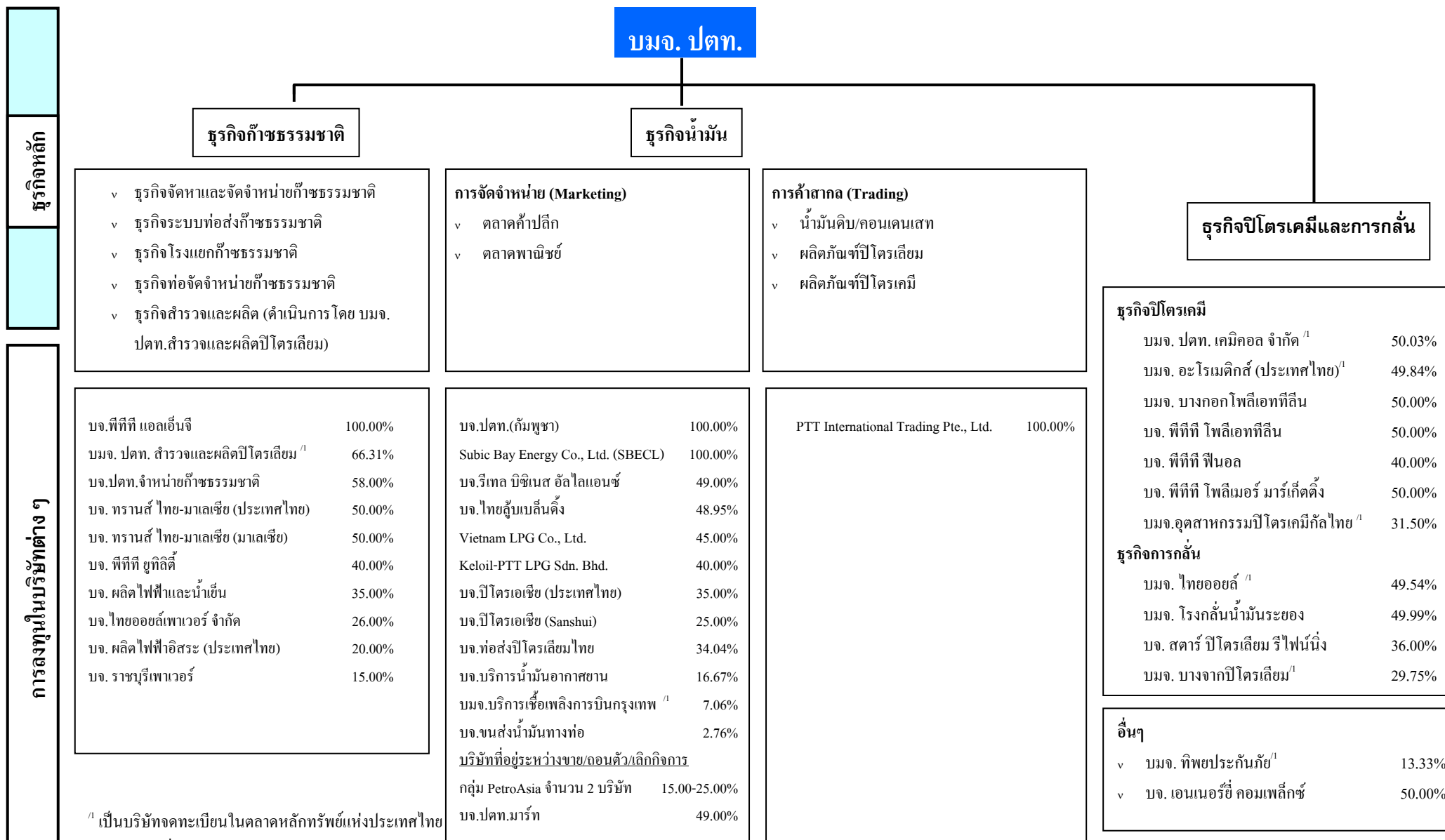
- (1) การจัดจำหน่ายผลิตภัณฑ์น้ำมัน โดยครอบคลุมการตลาดค้าปลีก การตลาดพาณิชย์ การตลาดต่างประเทศ และผู้ค้าน้ำมันตามมาตรา 7 แห่งพระราชบัญญัติการค้าน้ำมันเชื้อเพลิง พ.ศ. 2543
- (2) การค้าสากล (Trading) ได้แก่ การนำเข้าและการส่งออกน้ำมันดิบ/คอนเดนเสท และผลิตภัณฑ์ปิโตรเลียม ซึ่งรวมถึงวัตถุดิบและผลิตภัณฑ์ปิโตรเคมีด้วย

นอกจากนี้ กลุ่มธุรกิจน้ำมันของ ปตท. ยังมีการลงทุนในบริษัทที่ดำเนินธุรกิจเกี่ยวกับน้ำมันอีกด้วย

2.2.2 ธุรกิจการลงทุน

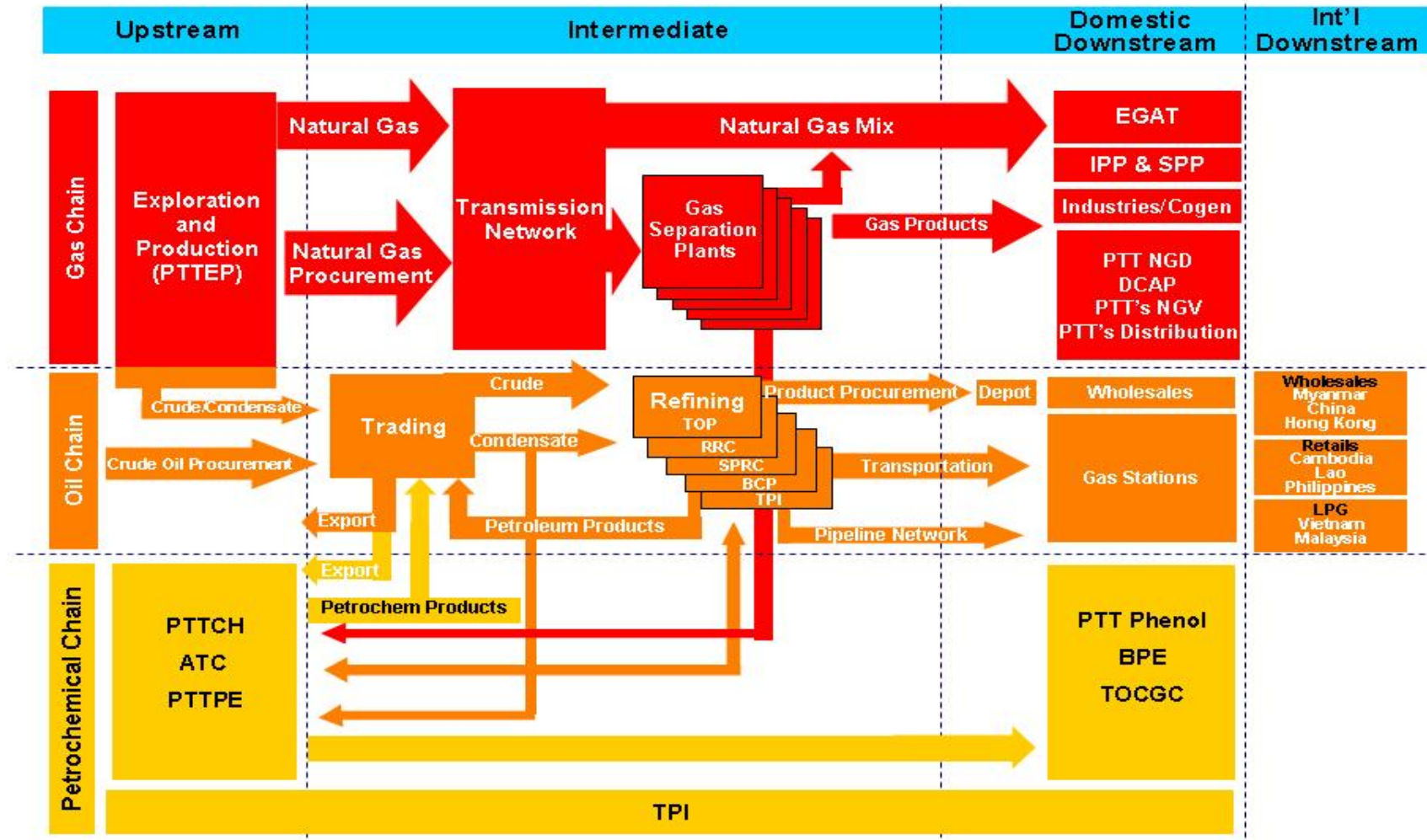
ปตท. มีการลงทุนในธุรกิจปิโตรเคมีและการกลั่นซึ่งอยู่ภายใต้การดูแลของกลุ่มธุรกิจปิโตรเคมีและการกลั่นของ ปตท. และมีการลงทุนในบริษัท ทิพยประกันภัย จำกัด (มหาชน) ซึ่งอยู่ภายใต้การดูแลของสายการเงินและบัญชีองค์กร

โครงสร้างการดำเนินงานธุรกิจของ บมจ. ปตท. และบริษัทในกลุ่ม



^{1/} เป็นบริษัทจดทะเบียนในตลาดหลักทรัพย์แห่งประเทศไทย

Create Value through Business Chain



2.3 โครงสร้างรายได้ของ ปตท. และบริษัทย่อย แบ่งตามสายผลิตภัณฑ์

ผลิตภัณฑ์/บริการ	ดำเนินการโดย	ร้อยละ การถือหุ้น ของบริษัท	ปี 2546 (ปรับปรุงใหม่)		ปี 2547 (ตรวจสอบ)		ปี 2548 (ตรวจสอบ)		ไตรมาสที่ 1 ปี 2549 (สอบทาน)	
			ล้านบาท	ร้อยละ	ล้านบาท	ร้อยละ	ล้านบาท	ร้อยละ	ล้านบาท	ร้อยละ
1. ผลิตภัณฑ์ก๊าซ	บมจ.ปตท.(กลุ่มธุรกิจก๊าซธรรมชาติ)		137,536.60	27.14	153,541.61	22.56	178,518.61	18.58	42,108.56	14.94
	บมจ.ปตท.(กลุ่มธุรกิจน้ำมัน)		20,789.36	4.10	23,884.85	3.51	29,387.75	3.06	7,729.23	2.74
	บมจ. ปตท.สำรวจและผลิตปิโตรเลียม (PTTEP)	/1	26,653.20	5.26	29,981.49	4.40	35,433.44	3.69	10,298.16	3.65
	บจ ปตท. จำกัด ก๊าซธรรมชาติ (PTTNGD)	58.00	-	-	1,652.55	0.24	2,605.46	0.27	755.73	0.27
	หัก รายได้ค่าก๊าซ ปตท.สผ.ขายให้ บมจ.ปตท.		(24,230.16)	(4.78)	(26,314.75)	(3.87)	(30,377.44)	(3.16)	(8,909.46)	(3.16)
	หัก ค่าภาคหลวงและค่าตอบแทนสำหรับปิโตรเลียม		(4,021.07)	(0.79)	(5,667.98)	(0.83)	(8,981.95)	(0.93)	(3,197.03)	(1.13)
รวมรายได้จากผลิตภัณฑ์ก๊าซ			156,727.93	30.93	177,077.77	26.02	206,585.87	21.50	48,785.19	17.31
2. ผลิตภัณฑ์น้ำมัน	บมจ.ปตท.(กลุ่มธุรกิจน้ำมัน)		284,120.37	56.07	383,966.40	56.41	586,330.55	61.03	172,814.73	61.32
	บมจ. ปตท.สำรวจและผลิตปิโตรเลียม	/1	8,473.47	1.67	17,813.27	2.62	32,921.60	3.43	11,295.71	4.01
	หัก รายได้ค่าน้ำมันดิบ ปตท.สผ.ขายให้ บมจ.ปตท.		(7,869.95)	(1.55)	(16,843.25)	(2.47)	(25,644.32)	(2.67)	(7,543.06)	(2.68)
	PTT Philippines, Inc. (PTTPI)	100.00	442.70	0.09	196.01	0.03	-	-	-	-
	PTT International Trading Pte., Ltd. (PTTT)	100.00	8,639.63	1.70	6,756.74	0.99	19,196.90	2.00	8,069.60	2.86
	PTT (Cambodia) Co., Ltd. (PTTCL)	100.00	474.78	0.09	796.42	0.12	1,277.65	0.13	489.33	0.17
	บจ. รีเทล บิซิเนส อัลไลแอนซ์ (RBA)	49.00	-	-	31.59	-	196.90	0.02	56.04	0.02
	กลุ่ม Subic Bay	100.00	-	-	9,352.57	1.37	12,624.41	1.31	3,008.38	1.07
	บมจ. โรงกลั่นน้ำมันระยอง (RRC)	100.00	-	-	20,954.55	3.08	28,435.17	2.96	7,657.25	2.72
	บมจ. ไทยลูบเบส (TLB)	55.00	-	-	1,817.68	0.27	-	-	-	-
รวมรายได้จากผลิตภัณฑ์น้ำมัน			294,281.00	58.07	424,841.98	62.42	655,338.86	68.21	195,847.98	69.49

ผลิตภัณฑ์/บริการ	ดำเนินการโดย	ร้อยละ การถือหุ้น ของบริษัท	ปี 2546 (ปรับปรุงใหม่)		ปี 2547 (ตรวจสอบ)		ปี 2548 (ตรวจสอบ)		ไตรมาสที่ 1 ปี 2549 (สอบทาน)	
			ล้านบาท	ร้อยละ	ล้านบาท	ร้อยละ	ล้านบาท	ร้อยละ	ล้านบาท	ร้อยละ
3. ผลิตภัณฑ์ปิโตรเคมี	บมจ.ปตท.(กลุ่มธุรกิจน้ำมัน)		23,836.40	4.70	41,176.74	6.05	52,678.03	5.48	10,394.54	3.69
	บมจ.บางกอกโพลีเอททีลีน (BPE)	50.00	-	-	1,597.06	0.23	5,323.54	0.55	52.79	0.02
	บ.พีทีที โพลีเมอร์ มาร์เก็ตติ้ง (PTTPM)	50.00	-	-	-	-	6,941.29	0.72	5,043.74	1.79
	บมจ.ปตท.เคมีคอล (PTTCH)	50.03 ^{1/3}	-	-	-	-	2,848.50	0.30	10,234.95	3.63
	Thai Olefins Public Co.,Ltd. (TOC)	/2	14,868.08	2.93	-	-	-	-	-	-
รวมรายได้จากผลิตภัณฑ์ปิโตรเคมี			38,704.48	7.64	42,773.80	6.28	67,791.36	7.06	25,726.02	9.13
4. ผลิตภัณฑ์สาธารณูปโภค	บ.ผลิตไฟฟ้าและน้ำเย็น (DCAP)	35.00	-	-	-	-	-	-	11.74	0.00
รวมรายได้จากผลิตภัณฑ์ สาธารณูปโภค			-	-	-	-	-	-	11.74	0.00
รวมรายได้จากการขาย			489,713.41	96.64	644,693.55	94.72	929,716.09	96.76	270,370.93	95.93
54. อื่นๆ										
45.1 รายได้อื่นๆ			5,344.40	1.05	8,788.84	1.29	9,434.98	0.98	2,955.61	1.05
45.2 กำไร(ขาดทุน) จากอัตรา แลกเปลี่ยน			1,334.65	0.26	425.67	0.06	0.69	0.00	4,986.97	1.77
รวมรายได้อื่นๆ			6,679.05	1.32	9,214.51	1.35	9,435.67	0.98	7,942.58	2.82
65. ส่วนแบ่งกำไร(ขาดทุน) จากเงิน ลงทุนฯ			10,342.21	2.04	26,741.97	3.93	21,651.26	2.25	3,531.79	1.25
รวมรายได้			506,734.67	100.00	680,650.03	100.00	960,803.02	100.00	281,845.30	100.00

^{1/1} ปตท.ถือหุ้น ปตท.สผ. ปี 2546, 2547, 2548 และ ไตรมาส 1 ปี 2549 ในสัดส่วนร้อยละ 63.61 65.98 66.32 และ 66.31 ตามลำดับ

^{1/2} ในปี 2546 TOC มีสถานะเป็น บริษัทย่อยของ ปตท. โดย ปตท.ถือหุ้นในสัดส่วนร้อยละ 63.03 จนถึงเดือน ต.ค. 2546 จึงเปลี่ยนสถานะเป็นบริษัทร่วม

^{1/3} วันที่ 7 ธันวาคม 2548 NPC และ TOC ได้ยื่นขอจดทะเบียนการควบบริษัทเป็นบริษัท ปตท.เคมีคอล จำกัด (มหาชน) (PTTCH) และนายทะเบียนหุ้นส่วนบริษัทได้รับจดทะเบียนควบรวมบริษัทเรียบร้อยแล้ว โดยสัดส่วนการถือหุ้นของ ปตท.ใน PTTCH คิดเป็นร้อยละ 50.03 ส่งผลให้ PTTCH มีสถานะเป็นบริษัทย่อยของ ปตท.



2.4 เป้าหมายการดำเนินธุรกิจ

เป้าหมายการดำเนินธุรกิจในอนาคตของ ปตท. ส่วนใหญ่ยังคงมุ่งเน้นการลงทุนในกลุ่มธุรกิจก๊าซธรรมชาติ ซึ่งเป็นการลงทุนในโครงการขนาดใหญ่เพื่อสร้างมูลค่าเพิ่มทางธุรกิจ และเพื่อรองรับการเจริญเติบโตของความต้องการใช้ก๊าซธรรมชาติ ซึ่งขยายตัวตามภาวะเศรษฐกิจ เนื่องจากก๊าซธรรมชาติส่วนใหญ่จะถูกนำไปใช้ในการผลิตกระแสไฟฟ้า ซึ่งประมาณการว่าความต้องการใช้ไฟฟ้าในช่วง 5 ปีข้างหน้า (2549-2553) จะมีความต้องการเฉลี่ยเพิ่มขึ้นประมาณร้อยละ 6 ต่อปี ดังนั้น ปตท.จึงต้องวางแผนการจัดหาก๊าซธรรมชาติให้เพียงพอทั้งจากภายในประเทศและจากต่างประเทศ รวมถึงลงทุนในระบบเครือข่ายท่อส่งก๊าซธรรมชาติ เพื่อตอบสนองความต้องการของลูกค้าและเป็นไปตามแผนแม่บทระบบท่อส่งก๊าซธรรมชาติฉบับที่ 3 ซึ่งใช้เป็นกรอบในการลงทุนก่อสร้างระบบท่อส่งก๊าซธรรมชาติทั้งในทะเลและบนบกจำนวนรวม 11 โครงการ เช่น โครงการท่อส่งก๊าซธรรมชาติเส้นที่ 3 โครงการท่อส่งก๊าซธรรมชาติไทรน้อย-โรงไฟฟ้าพระนครเหนือและพระนครใต้ เป็นต้น ทั้งนี้จะทำให้ ปตท. มีความสามารถในการส่งก๊าซฯ ในทะเลและบนบกเพิ่มขึ้นอีก 1,860 และ 2,300 ล้านลูกบาศก์ฟุตต่อวันตามลำดับ โดยโครงการต่าง ๆ ตามแผนแม่บทฯ จะมีผลตอบแทนการลงทุนในส่วนของผู้ถือหุ้น (Internal Rate of Return on Equity, IRROE) ร้อยละ 16

นอกจากนี้ เพื่อเป็นการสร้างมูลค่าเพิ่มให้กับก๊าซธรรมชาติ และเกิดประโยชน์สูงสุดตลอดสายผลิตภัณฑ์ ตลอดจนเป็นการสนับสนุนการขยายธุรกิจปิโตรเคมีจากขั้นต้นสู่ขั้นกลางและขั้นปลาย ปตท.จึงมีแผนการลงทุนโครงการโรงแยกก๊าซอีเทน และโครงการโรงแยกก๊าซธรรมชาติ หน่วยที่ 6 ขนาดกำลังผลิต 700-800 ล้านลูกบาศก์ฟุตต่อวัน (โดยมีอัตราผลตอบแทนการลงทุนไม่ต่ำกว่าร้อยละ 15) เพื่อผลิตก๊าซอีเทนสำหรับเป็นวัตถุดิบให้กับโครงการอีเทนแครกเกอร์ขนาด 1,000,000 ตันต่อปี ของบริษัท พีทีที โพลีเอทิลีน จำกัด ซึ่งเป็นบริษัทที่ร่วมลงทุนระหว่าง ปตท.กับ NPC (ปัจจุบันควบรวมกิจการกับ TOC ภายใต้ชื่อบริษัทใหม่ว่า บริษัท ปตท.เคมีคอล จำกัด (มหาชน) หรือ PTTCH) และสนับสนุนการขยายธุรกิจปิโตรเคมีของบริษัทในกลุ่มไปยังธุรกิจปิโตรเคมีขั้นปลายด้วย นอกจากนี้ ปตท.ได้ส่งเสริมและสนับสนุนการใช้ก๊าซธรรมชาติสำหรับยานยนต์ (Natural Gas for Vehicle หรือ NGV) เนื่องจากก๊าซธรรมชาติเป็นเชื้อเพลิงที่สะอาดและไม่ส่งผลกระทบต่อสภาพแวดล้อม

2.5 นโยบายการลงทุนของ ปตท.

นโยบายการลงทุนของ ปตท. ในธุรกิจต่างๆ ทั้งในส่วนของการลงทุนใหม่ การขยายหรือเพิ่มกำลังการผลิตเดิม การเข้าซื้อหุ้นหรือซื้อกิจการนั้น ปตท. พิจารณาจากปัจจัยต่างๆ ประกอบดังนี้ แนวโน้มการขยายตัวของธุรกิจ การลงทุนที่สามารถสร้างมูลค่าเพิ่มและให้ความสำคัญมูลค่าทางเศรษฐศาสตร์ การเพิ่มความสามารถในการแข่งขันให้กับบริษัท โดยการลงทุนนั้นอาจจะเป็นการลงทุนโดย ปตท. หรือผ่านบริษัทในเครือ ปตท. ขึ้นอยู่กับความเหมาะสมและศักยภาพของแต่ละบริษัทนั้นๆ เป็นสำคัญ

นโยบายของ ปตท.ที่เกี่ยวข้องกับกลุ่มธุรกิจปิโตรเคมี

- โดยที่ การดำเนินธุรกิจปิโตรเคมีของ ปตท. เริ่มแรกเป็นการดำเนินงานตามนโยบายรัฐ โดยที่ขณะนั้น รัฐมีนโยบายส่งเสริมการลงทุน และมุ่งเน้นในการพัฒนาธุรกิจปิโตรเคมีในประเทศ เพื่อทดแทนการนำเข้า และเนื่องจากการลงทุนดังกล่าวต้องใช้เงินลงทุนจำนวนมาก (Capital Intensive) ปตท.ในฐานะหน่วยงานของรัฐจึงเป็นแกนนำในการลงทุนอุตสาหกรรมปิโตรเคมีขั้นต้น โดยจัดตั้งบริษัท ปิโตรเคมีแห่งชาติ จำกัด (มหาชน) (NPC) ซึ่งใช้ก๊าซธรรมชาติในกระบวนการผลิต (Gas Base) และต่อมา ได้มีการจัดตั้งบริษัท อะโรเมติกส์ (ประเทศไทย) จำกัด (มหาชน) (ATC) ใช้คอนเดนเสทในกระบวนการผลิต และ บริษัท ไทยโอเลฟินส์ จำกัด (มหาชน) (TOC) ใช้เนฟทา ในกระบวนการผลิต (Liquid Base) และในส่วนขยายกำลังการผลิตของ TOC ใช้ก๊าซธรรมชาติเป็นวัตถุดิบ โดยที่การดำเนินธุรกิจจะแบ่งสายลักษณะธุรกิจตามวัตถุดิบที่ใช้ในการผลิตเป็น Gas Base และ Liquid Base และ/หรือแบ่งตามผลิตภัณฑ์ เช่น สายโอเลฟินส์ และ สายอะโรเมติกส์ ซึ่งสายของผลิตภัณฑ์ ปิโตรเคมี สามารถผลิตผลิตภัณฑ์ต่อเนื่องตั้งแต่ขั้นต้นน้ำถึงปลายน้ำ ทั้งนี้ การที่จะใช้วัตถุดิบชนิดใดเป็นวัตถุดิบในการผลิต หรือการที่จะเลือกผลิตผลิตภัณฑ์ตัวใด จะต้องมีการกำหนดก่อนการเริ่มดำเนินการก่อตั้งบริษัท ก่อสร้างโรงงาน ตลอดจนเลือกเทคโนโลยีที่จะใช้ในการผลิตผลิตภัณฑ์นั้นๆ เพื่อให้เกิดความคุ้มค่าทางเศรษฐศาสตร์ เนื่องจากการลงทุนต้องใช้เงินจำนวนมาก

- ในการดำเนินการที่ผ่านมา การลงทุนในธุรกิจปิโตรเคมีของ ปตท. จึงมีการลงทุนทั้งในส่วนของ ปตท.และการลงทุนโดยผ่านบริษัทร่วมและบริษัทในเครือ ลักษณะการทำธุรกิจเป็นลักษณะปกติทั่วไป (Arm's Length Basis) จากโครงสร้างการถือหุ้นภายในกลุ่ม ปตท. นอกเหนือจากนโยบายการลงทุนดังกล่าวข้างต้น ปตท.มีการกำหนดทิศทางและนโยบายการดำเนินธุรกิจโดยพยายามสร้างกลไกการป้องกัน



ความขัดแย้งทางผลประโยชน์ ซึ่งการดำเนินการดังกล่าวเป็นแนวทางหนึ่งเพื่อสร้างความชัดเจนและป้องกันความขัดแย้งของผลประโยชน์ที่อาจเกิดขึ้น ดังจะเห็นได้ว่า

1. ราคาของวัตถุดิบและผลิตภัณฑ์ มีลักษณะเป็น Commodity มีราคาตลาดอ้างอิงจากแหล่งต่าง ๆ ลักษณะการซื้อขายเป็นการอ้างอิงจากราคาตลาดโลกโดยใช้แหล่งอ้างอิงที่เป็นที่ยอมรับทั่วไป

2. ลักษณะการดำเนินธุรกิจของบริษัทในกลุ่มปิโตรเคมีของ ปตท. เป็นไปบนพื้นฐานของการดำเนินธุรกิจที่โปร่งใส โดยจัดทำเป็นสัญญาระยะยาว ที่มีเงื่อนไขเป็นไปตามลักษณะธุรกิจปกติ

3. มีนโยบายการกำกับดูแลกิจการ โดยมีการบริหารจัดการที่โปร่งใส ผ่านคณะกรรมการตรวจสอบ (Audit committee) ของแต่ละบริษัท มีการคานอำนาจการบริหารจัดการ โดยผ่านคณะกรรมการบริษัทซึ่งเป็นผู้อนุมัติการลงทุน มีกรรมการอิสระ (ในกรณีเป็นบริษัทมหาชนจำกัด) ที่จะดูแลและรักษาผลประโยชน์ของผู้ถือหุ้นรายย่อย

4. มีการจัดโครงสร้างในการดำเนินธุรกิจของแต่ละบริษัทที่ชัดเจน เช่น การที่ ปตท. มีทิศทางและนโยบายในการควบรวมกิจการระหว่างบริษัทที่มีลักษณะการดำเนินงานหรือมีผลิตภัณฑ์ที่คล้ายกันเข้าด้วยกัน ดังเช่นกรณีการควบรวมกิจการระหว่างบริษัทปิโตรเคมีแห่งชาติ จำกัด (มหาชน) และบริษัทไทยโอเลฟินส์ จำกัด (มหาชน) เป็นบริษัท ปตท.เคมีคอล จำกัด (มหาชน) (PTTCH)

● คณะกรรมการ ปตท. ในการประชุมเมื่อวันที่ 23 สิงหาคม 2549 ได้กำหนดทิศทางและนโยบายการปรับโครงสร้างกลุ่มธุรกิจปิโตรเคมีและบริษัทในเครือ โดยเน้นการปรับโครงสร้างในรูปแบบ Integrated Value Chain โดยแบ่งออกเป็น

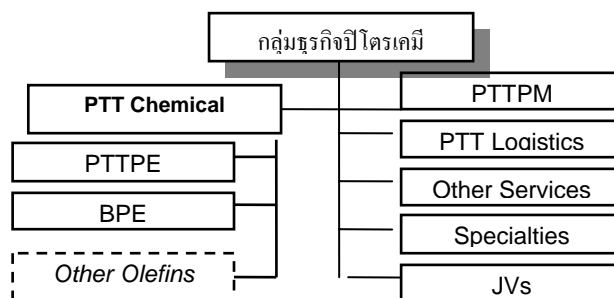
1. สายโอเลฟินส์ที่ผลิตจากก๊าซฯ (Gas based value chain) กำหนดให้ PTTCH เป็นแกนนำในการดำเนินธุรกิจปิโตรเคมีสายโอเลฟินส์ที่ผลิตจากก๊าซฯ (Gas based value chain) โดยมุ่งเน้นสายเอทิลีนเป็นหลัก เพื่อรองรับและเป็นการต่อยอดธุรกิจก๊าซธรรมชาติของกลุ่ม ปตท. เป็นลำดับแรก และเพื่อให้ความเชื่อมโยงในการส่งต่อวัตถุดิบสำหรับการขยายงานของปิโตรเคมีขั้นต่อเนื่องของ PTTCH และบริษัทในเครืออื่นๆ ของ ปตท. นอกจากนี้ กำหนดให้มีการรวมบริษัทที่มีลักษณะการดำเนินงานหรือมีผลิตภัณฑ์ที่คล้ายกัน มีกระบวนการผลิตไม่ซับซ้อน และลักษณะของผลิตภัณฑ์หลักเป็น Commodity เข้าด้วยกัน เช่น การจำหน่ายหุ้นสามัญของบริษัท พีทีที โพลีเอทิลีน จำกัด (PTTPE) และหุ้นสามัญของบริษัท บางกอกโพลีเอทิลีน จำกัด (มหาชน) (BPE) ที่ ปตท. ถืออยู่ทั้งหมด ให้แก่ PTTCH (ทั้งนี้ การจำหน่ายหุ้นสามัญดังกล่าว ต้องได้รับการอนุมัติจากที่ประชุมผู้ถือหุ้นของ PTTCH ก่อนจึงจะดำเนินการได้)

2. สายธุรกิจบริการ (Strategic Support Business) เป็นธุรกิจที่สนับสนุนการดำเนินงานของธุรกิจหลัก เพื่อเสริมสร้างความแข็งแกร่งและสามารถได้เปรียบคู่แข่งในเชิงการค้าให้แก่ทั้งกลุ่ม ปตท.

3. สาย Specialties และ Engineering Plastic เป็นธุรกิจที่มี Value Chain การทำธุรกิจต่อเนื่องไปยังสาย Engineering Plastic เช่น ธุรกิจสาย Phenol , Polycarbonate

4. สายธุรกิจร่วมทุน (Joint Venture) เป็นธุรกิจที่มีกระบวนการผลิตซับซ้อน จึงต้องอาศัยผู้ร่วมลงทุนที่เป็นเจ้าของเทคโนโลยี หรือเป็นกิจการที่ผู้ถือหุ้นต้องการลงทุนร่วมกับ ปตท. โดยตรง แต่ทั้งนี้ผลิตภัณฑ์หลักจะไม่เป็นผลิตภัณฑ์ที่เหมือนกับผลิตภัณฑ์หลักของบริษัทในกลุ่มอื่น ซึ่ง ปตท. จะพิจารณาการลงทุน ทั้งในส่วนของการลงทุนใหม่ และ/หรือการซื้อกิจการ

สำหรับสายอะโรเมติกส์ อยู่ระหว่างการศึกษาปรับโครงสร้างทางธุรกิจเพื่อให้เกิด Synergy ระหว่างกัน ได้แก่ การควบรวมกิจการระหว่าง RRC และ ATC





การลงทุนในบริษัท อุตสาหกรรมปิโตรเคมีกัลไทย จำกัด (มหาชน) ของ ปตท.

โดยที่ TPI ประกอบธุรกิจปิโตรเลียมและปิโตรเคมีครบวงจร ซึ่งกลุ่มโรงงานปิโตรเคมีของ TPI ประกอบด้วย ปิโตรเคมีต้นน้ำ ได้แก่ โอลิฟินส์ อะโรแมติกส์ ซึ่งจะเป็นวัตถุดิบป้อนให้แก่ ปิโตรเคมีขั้นกลาง และขั้นปลายของตนเองเช่นกัน จะเห็นได้ว่าผลิตภัณฑ์ปิโตรเคมีส่วนใหญ่ของ TPI ไม่เข้าชื้อนกับผลิตภัณฑ์ ปิโตรเคมีของกลุ่ม ปตท. (โปรดดูภาพประกอบ ส่วนที่ 2 หน้า 11) สำหรับผลิตภัณฑ์ขั้นปลายซึ่งเป็นเม็ดพลาสติก ในอนาคตบริษัทฯมีนโยบายที่จะให้ บริษัท พีทีที โพลีเมอร์ มาร์เก็ตติ้ง จำกัด ซึ่งเป็นบริษัทในเครือของ ปตท. เป็นผู้จำหน่าย

สำหรับทางด้านธุรกิจการกลั่นของ TPI ประกอบด้วยผลิตภัณฑ์ปิโตรเลียม ตามประเภทของโรงกลั่นโดยทั่วไป และการจำหน่ายโดยผ่านสถานีบริการของ TPI ซึ่งกระจายอยู่ทั่วประเทศ ที่เหลือเป็นการขายโดยตรงให้กับ ลูกค้าอุตสาหกรรม ลูกค้าขายส่ง และส่งออก ซึ่งเป็นการทำธุรกรรมทางการค้าเป็นปกติ และปตท. อาจใช้ช่องทางการจำหน่ายของ TPI ที่มีอยู่ เสริมการทำ การตลาดของกลุ่ม ปตท. และ TPI ร่วมกัน

อนึ่ง การเข้าลงทุนใน TPI ซึ่งเป็นบริษัทมหาชนเช่นเดียวกัน ไม่ได้มีความขัดแย้งทางผลประโยชน์ เนื่องจาก ปตท. ลงทุนใน TPI ร้อยละ 31.5 ของหุ้นทั้งหมดของทีพีไอ โดยมีผู้ร่วมลงทุนรายใหญ่รายอื่น ได้แก่ กองทุนบำเหน็จบำนาญข้าราชการ ธนาคารออมสิน กองทุนรวมวายุภักษ์ 1 และกลุ่มธนาคารเจ้าหนี้เงินกู้ จะถือหุ้นใน TPI รวมกันร้อยละ 38.5 ซึ่งจะเป็นกลไกหนึ่งในการรักษาผลประโยชน์ของผู้ถือหุ้นทุกฝ่าย นอกจากนี้ การเข้าลงทุนใน TPI ของ ปตท. จะช่วยเสริมความเข้มแข็งให้ TPI และกลุ่มธุรกิจปิโตรเคมีและการกลั่นของ ปตท. เนื่องจากมีความหลากหลายของผลิตภัณฑ์ และครอบคลุมเกือบทุกประเภทที่เป็นความต้องการของตลาด และสามารถเป็นก้าวกระโดดในการเป็นผู้นำในธุรกิจ

การลงทุนในบริษัท เอ็ชเอ็มซี โปลิเมอส์ จำกัด

บริษัท เอ็ชเอ็มซี โปลิเมอส์ จำกัด (HMC) จัดตั้งเมื่อ 8 ธันวาคม 2526 โดยผู้ถือหุ้นของบริษัท ก่อนที่ ปตท. จะเข้าซื้อหุ้นประกอบไปด้วยนักลงทุนฝ่ายไทยและต่างประเทศ ในสัดส่วน ร้อยละ 51 : 49 ตามลำดับ เพื่อประกอบกิจการผลิตและจำหน่ายเม็ดพลาสติก Polypropylene (PP) ซึ่งปัจจุบันมีกำลังการผลิต 450,000 ตัน/ปี โดยโรงงานตั้งอยู่ที่นิคมอุตสาหกรรมมาบตาพุด จ. ระยอง

ในวันที่ 1 มิถุนายน 2549 ปตท. ได้ลงนามในสัญญาการซื้อหุ้น (Share Acquisition Agreement) และสัญญาผู้ถือหุ้น (Shareholders Agreement) และสัญญาอื่นๆ ที่เกี่ยวข้อง ต่อมาในวันที่ 3 สิงหาคม 2549 ปตท. ได้ใช้เงินลงทุนประมาณ 9,089 ล้านบาท หรือประมาณ 240 ล้านดอลลาร์สหรัฐฯ เพื่อถือหุ้นใน HMC ในสัดส่วนร้อยละ 41.44 โดยการซื้อหุ้นเพิ่มทุนและหุ้นจากผู้ถือหุ้นเดิมของ HMC ทำให้สัดส่วนการถือหุ้นของ ปตท. กลุ่มนักลงทุนไทย และ Basell เป็นประมาณร้อยละ 41.44 : 30.00 : 28.56 ตามลำดับ

ปัจจุบัน HMC อยู่ระหว่างดำเนินโครงการ Propane Dehydrogenation and Polypropylene (PDH/PP) ซึ่งประกอบด้วย 2 ส่วน คือ โรงงาน PDH ขนาด 310,000 ตัน/ปี และโรงงาน PP ขนาด 300,000 ตัน/ปี โดยจะรับวัตถุดิบเป็นก๊าซโพรเพนประมาณ 388,000 ตัน/ปี จากโรงแยกก๊าซฯ ปตท. เพื่อผลิตเม็ดพลาสติก Polypropylene (PP) ประมาณ 300,000 ตัน/ปี โดยจะมุ่งเน้นการผลิตเม็ดพลาสติก PP Specialty Grade ซึ่งมีราคาสูงกว่าเม็ดพลาสติก PP Commodity Grade ทั่วไป คาดว่าจะดำเนินการแล้วเสร็จและเริ่มผลิตเชิงพาณิชย์ในไตรมาส 3 ปี 2552 ซึ่งจะทำให้ ปตท. มีความหลากหลายในแง่ของผลิตภัณฑ์เม็ดพลาสติกมากยิ่งขึ้น

ABBREVIATION

ABS	ACRYLONITRIL BUTADIENE STYRENE
ACN	ACRYLONITRILE
AMS	AMMONIUM SULPHATE
EO/EG	ETHYLENE OXIDE/ETHYLENE GLYCOL
EPS	EXPANDED POLYSTYRENE
EVA	ETHYLENE VINYL ACETATE
HCN	HYDROGEN CYANIDE
HDPE	HIGH-DENSITY POLYETHYLENE
LDPE	LOW-DENSITY POLYETHYLENE
LLDPE	LINEAR LOW-DENSITY POLYETHYLENE
MEG	MONO ETHYLENE GLYCOL
MMA	METHYL METHACRYLATE
MTBE	METHYL TERTIARY BUTYLETHER
NGL	NATURUAL GASOLINE
Oxo	Oxo-Alcohol (ETHYL HEXANOL + BUTANOL)
PA	PHTHALIC ANHYDRIDE
PE	POLYETHYLENE
PET	POLY(ETHYLENE TEREPHTHALATE)
PMMA	POLY(METHYL METHACRYLATE)
PO/PG	PROPYLENE OXIDE/PROPYLENE GLYCOL
PP	POLYPROPYLENE
PS	POLYSTYRENE
PTA	PURE TEREPHTHALIC ACID
PU	POLYURETHANE
PVC	POLY(VINYL CHLORIDE)
SAN	STYRENE ACRYLONITRIL
SBL	STYRENE BUTADIENE LATEX
SBR	STYRENE BUTADIENE RUBBER
SM	STYRENE MONOMER
VCM	VINYL CHLORIDE MONOMER