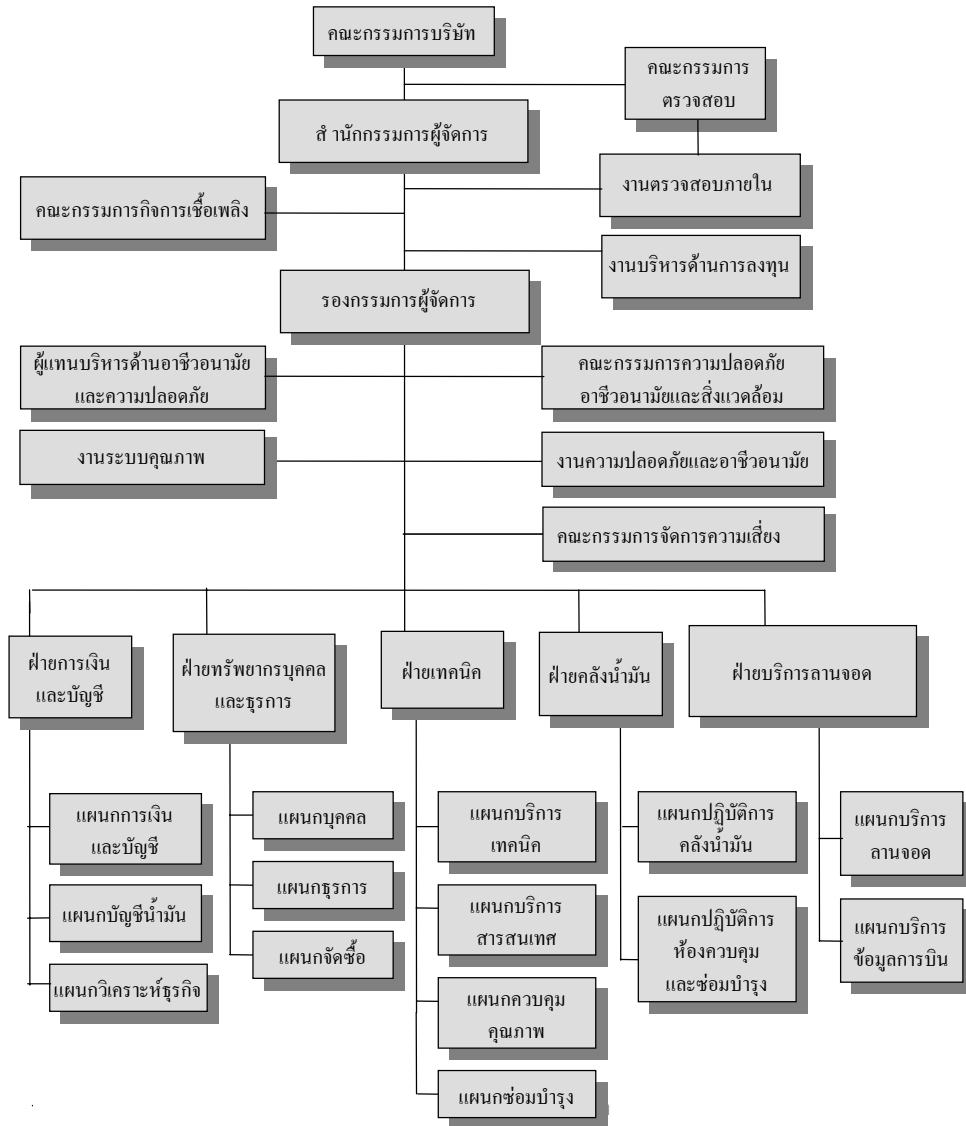


8. การจัดการ

(8.1) โครงสร้างการจัดการ

โครงสร้างองค์กร



- หมายเหตุ**
- * คณะกรรมการกิจการเชื้อเพลิง ประกอบด้วย ผู้บริหารของบริษัทฯ และผู้แทนจากบมจ.การบินไทย และบมจ.ปตท. และผู้แทนจากบริษัทผู้ค้าน้ำมัน รวมจำนวนไม่เกิน 8 คน ทำหน้าที่เกี่ยวกับการดำเนินการและการจัดการระบบเดิมเชื้อเพลิงอากาศยาน
 - ** คณะกรรมการความปลอดภัย อาชีวอนามัยและสภาพแวดล้อมในการทำงาน ประกอบด้วย ผู้แทนจากฝ่ายนายจ้าง และผู้แทนจากฝ่ายลูกจ้าง ทั้งหมดจำนวน 7 คน ทำหน้าที่ดำเนินการให้เกิดความปลอดภัย อาชีวอนามัยและสภาพแวดล้อมในการทำงาน

คณะกรรมการบริษัทฯ

บริษัทฯ มีคณะกรรมการจำนวน 13 ท่าน ดังนี้

รายชื่อ	ตำแหน่ง
1. นายศรีสุข จันทรางศุ	ประธานกรรมการ
2. นายพิสิฐ ฤศลาไสยานนท์	กรรมการ
3. นายทัศนัย สุทัศน์ ณ อยุธยา	กรรมการ
4. นายกอบชัย ศรีวิลาศ	กรรมการ
5. หม่อมราชวงศ์ศุภดิศ ดิศกุล	กรรมการ
6. นายวีระศักดิ์ โตกะคุณะ	กรรมการ
7. นายวิเศษ จูภิบาล	กรรมการ
8. นายบัญชา ปัตตนาภรณ์	กรรมการ
9. นายอัษฎา หารินสุต	กรรมการ
10. นายชัยมาศ ศรีนาง	กรรมการ
11. นายฉวี เส็ง ชวน	กรรมการ
12. นายวินัย จำลองราษฎร์	กรรมการ
13. นายมนัส ลีวีระพันธุ์	กรรมการอิสระ
14. นายปิยสวัสดิ์ อัมระนันทน์	กรรมการอิสระ
15. เรืออากาศเอกอุดม กฤษณัมพก	กรรมการอิสระ
16. นางไพจิตร ฑูปิยะ	เลขานุการบริษัทฯ *
17. นายหัตถศักดิ์ ณ ป้อมเพ็ชร	เลขานุการคณะกรรมการบริษัทฯ **

(จากบริษัท ที่ปรึกษากฎหมายเอชเอ็นพี จำกัด)

- หมายเหตุ**
- * นางไพจิตร ฑูปิยะ ทำหน้าที่เป็นเลขานุการบริษัทฯ รวมทั้งในส่วนงานบริหารด้านการลงทุน (Investor Relations) เพื่อให้ข้อมูลรายละเอียดของบริษัทแก่นักลงทุน
 - ** นายหัตถศักดิ์ ณ ป้อมเพ็ชร จากบริษัท ที่ปรึกษากฎหมายเอชเอ็นพี จำกัด ทำหน้าที่เป็นเลขานุการคณะกรรมการบริษัทฯ ในส่วนของเอกสารการประชุมและเอกสารทางกฎหมายทั้งหมด เนื่องจากบริษัทฯ ต้องการความถูกต้องของเอกสารสำคัญ ทั้งฉบับภาษาไทยและภาษาอังกฤษ
- ปัจจุบัน บริษัท ศูนย์รับฝากหลักทรัพย์ (ประเทศไทย) จำกัด ทำหน้าที่เป็นนายทะเบียนหลักทรัพย์ของบริษัทฯ ตั้งอยู่ที่ เลขที่ 62 อาคารตลาดหลักทรัพย์แห่งประเทศไทย ชั้น 4, 6-7 ถนนรัชดาภิเษก แขวงคลองเตย เขตคลองเตย กรุงเทพฯ 10110 โทรศัพท์ 0-2359-1200 โทรสาร 0-2359-1259
- ข้อมูลของกรรมการเกี่ยวกับวุฒิการศึกษาล่าสุด ประวัติการอบรมจากสมาคมส่งเสริมสถาบันกรรมการบริษัทไทย (IOD) ประสบการณ์หลักที่เกี่ยวข้องกับธุรกิจของบริษัทฯ ดูตามเอกสารแนบ 1

กรรมการผู้มีอำนาจลงนามแทนบริษัทฯ

ชื่อและจำนวนกรรมการซึ่งมีอำนาจลงลายมือชื่อแทนบริษัทฯ คือ กรรมการสองคนลงลายมือชื่อร่วมกัน และประทับตราสำคัญของบริษัทฯ โดยกรรมการดังกล่าวจะต้องไม่เป็นกรรมการในกลุ่มเดียวกัน กลุ่มของกรรมการแบ่งเป็นดังนี้

- กลุ่มที่ 1
1. นายทัศนัย สุทัศน์ ณ อยุธยา
 2. นายกอบชัย ศรีวิลาศ
 3. นายศรีสุข จันทรางศุ
 4. หม่อมราชวงศ์ศุภดิศ ดิศกุล
 5. นายวิเศษ จูภิบาล
 6. นายบัญชา ปัตตนาภรณ์
- กลุ่มที่ 2
1. นายวีระศักดิ์ ไตกะคุณะ
 2. นายชัยมาศ ศรีนาง
 3. นายอัษฎา หะรินสุต
 4. นายฉั่ว เส็ง ชวน
 5. นายพิสิฐ กุศลลาไสยานนท์
 6. นายวินัย จำลองราษฎร์

อำนาจหน้าที่ของคณะกรรมการบริษัทฯ

กรรมการต้องปฏิบัติหน้าที่ให้เป็นไปตามกฎหมาย วัตถุประสงค์และข้อบังคับของบริษัทฯ ตลอดจนมติของที่ประชุมผู้ถือหุ้น ด้วยความซื่อสัตย์สุจริต และระมัดระวังรักษาผลประโยชน์ของบริษัทฯ

คณะกรรมการอาจจะแต่งตั้งบุคคลอื่นขึ้น เพื่อให้ดำเนินกิจการของของบริษัทฯ ภายใต้การกำกับดูแลของคณะกรรมการหรือกรรมการผู้จัดการ หรืออาจมอบอำนาจให้บุคคลดังกล่าวมีอำนาจตามที่คณะกรรมการเห็นสมควร และภายในเวลาที่คณะกรรมการเห็นสมควร และคณะกรรมการอาจยกเลิก เพิกถอน หรือ เปลี่ยนแปลงแก้ไข อำนาจนั้นได้

คณะกรรมการได้มอบหมายหน้าที่ให้กรรมการผู้จัดการเป็นผู้มีอำนาจดำเนินการต่างๆ แทนบริษัทฯ ในการดำเนินกิจการตามปกติธุระของบริษัทฯ ในวงเงินไม่เกิน 5,000,000 บาท ตามหนังสือมอบอำนาจของบริษัทฯ ลงวันที่ 3 มกราคม 2544 ซึ่งตามมติที่ประชุมคณะกรรมการ ครั้งที่ 3/2543 ได้ระบุไว้ว่า “เพื่อให้สอดคล้องกับประกาศกต. ที่ กจ. 12/2543 การมอบอำนาจดังกล่าวจะไม่เป็นการมอบอำนาจที่ทำให้ผู้รับมอบอำนาจสามารถอนุมัติรายการที่ผู้รับมอบอำนาจหรือบุคคลที่อาจมีความขัดแย้ง มีส่วนได้เสีย หรืออาจมีความขัดแย้งทางผลประโยชน์ในลักษณะอื่นกับบริษัทฯ หรือบริษัทย่อย”

ประวัติการกระทำผิดของกรรมการ

- ไม่มี -

คณะกรรมการตรวจสอบ

บริษัทฯ มีกรรมการตรวจสอบดังนี้

	รายชื่อ	ตำแหน่ง
1.	นายมนัส ลีวีระพันธุ์	ประธานคณะกรรมการตรวจสอบ
2.	เรืออากาศเอกอุดม กฤษณัมพัก	กรรมการตรวจสอบ
3.	นายปิยสวัสดิ์ อัมระนันทน์	กรรมการตรวจสอบ
4.	นางมยุรี วิเชษฐ์นลินวงษ์	เลขานุการคณะกรรมการตรวจสอบ

หน้าที่ความรับผิดชอบของคณะกรรมการตรวจสอบ

คณะกรรมการตรวจสอบ มีหน้าที่ความรับผิดชอบตามที่ได้รับมอบหมายจากคณะกรรมการบริษัทฯ ดังต่อไปนี้

1. สอบทานให้บริษัทฯ มีการรายงานทางการเงินอย่างถูกต้องและเพียงพอ
2. สอบทานให้บริษัทฯ มีระบบการควบคุมภายใน (Internal Control) และการตรวจสอบภายใน (Internal Audit) ที่เหมาะสมและมีประสิทธิผล
3. สอบทานให้บริษัทฯ ปฏิบัติตามกฎหมายว่าด้วยหลักทรัพย์และตลาดหลักทรัพย์ ข้อกำหนดของตลาดหลักทรัพย์ หรือกฎหมายที่เกี่ยวข้องกับธุรกิจของบริษัทฯ
4. พิจารณาคัดเลือก เสนอแต่งตั้ง และเสนอคำตอบแทนผู้สอบบัญชีของบริษัทฯ
5. พิจารณาการเปิดเผยข้อมูลของบริษัทฯ ในกรณีที่เกิดรายการที่เกี่ยวข้องกันหรือรายการที่อาจมีความขัดแย้งทางผลประโยชน์ให้มีความถูกต้องและครบถ้วน
6. จัดทำรายงานการกำกับดูแลกิจการของคณะกรรมการตรวจสอบโดยเปิดเผยไว้ในรายงานประจำปีของบริษัทฯ ซึ่งรายงานดังกล่าวต้องลงนามโดยประธานคณะกรรมการตรวจสอบ

ในการปฏิบัติหน้าที่ของคณะกรรมการตรวจสอบดังกล่าวมานี้ คณะกรรมการตรวจสอบมีความรับผิดชอบต่อคณะกรรมการของบริษัทฯ โดยตรง และคณะกรรมการบริษัทฯ ยังคงมีความรับผิดชอบในการดำเนินงานของบริษัทฯ ต่อบุคคลภายนอก

ผู้บริหารบริษัทฯ

บริษัทฯ มีผู้บริหารจำนวน 7 ท่าน ดังนี้

รายชื่อ	ตำแหน่ง
1. หม่อมราชวงศ์ศุภดิศ ดิศกุล	กรรมการผู้จัดการ
2. นายเจริญ ปวโรจน์กิจ	รองกรรมการผู้จัดการ
3. นายทวีพร สายเกษม	ผู้จัดการฝ่ายทรัพยากรบุคคลและธุรการ
4. นายอำนวยการ พหุวนิช	ผู้จัดการฝ่ายเทคนิค
5. นายดิศพงษ์ ไพโรทวิงศ์	ผู้จัดการฝ่ายบริการลานจอด
6. นายถวิล สายแวง	ผู้จัดการฝ่ายคลังน้ำมัน
7. นายฉัตรชัย พันธย์	ผู้จัดการฝ่ายการเงินและบัญชี

หมายเหตุ ข้อมูลของผู้บริหารเกี่ยวกับวุฒิการศึกษาล่าสุด ประวัติการอบรมจากสมาคมส่งเสริมสถาบัน กรรมการบริษัทไทย (IOD) ประสบการณ์หลักที่เกี่ยวข้องกับธุรกิจของบริษัทฯ ดูตามเอกสารแนบ 1

ประวัติการกระทำผิดของผู้บริหาร

- ไม่มี -

(8.2) การสรรหากรรมการและผู้บริหาร

วิธีการคัดเลือกบุคคลที่จะเป็นกรรมการบริษัทนั้นมีได้ผ่านคณะกรรมการสรรหา (Nominating Committee) แต่ต้องผ่านที่ประชุมผู้ถือหุ้นเป็นผู้แต่งตั้งกรรมการโดยใช้เสียงข้างมากตามหลักเกณฑ์และวิธีการดังต่อไปนี้

1. ผู้ถือหุ้นคนหนึ่งจะมีคะแนนเสียงเท่ากับหนึ่งหุ้นต่อเสียงหนึ่ง
2. ผู้ถือหุ้นแต่ละคนจะต้องใช้คะแนนเสียงที่มีอยู่ทั้งหมดตาม 1 เลือกตั้งบุคคลคนเดียว หรือหลายคน เป็นกรรมการก็ได้ แต่จะแบ่งคะแนนเสียงให้แก่ผู้ใดมากน้อยเพียงใดไม่ได้
3. บุคคลซึ่งได้รับคะแนนเสียงสูงสุดตามลำดับลงมา เป็นผู้ได้รับการเลือกตั้งเป็นกรรมการเท่าจำนวน กรรมการที่จะพึงมีหรือจะพึงเลือกตั้งในครั้งนั้น ในกรณีที่บุคคลซึ่งได้รับการเลือกตั้งในลำดับถัดลงมา มีคะแนนเสียงเท่ากันเกินจำนวนกรรมการที่พึงมีหรือจะพึงเลือกตั้งในครั้งนั้น ให้ผู้เป็นประธานที่ประชุมเป็นผู้ออกเสียงชี้ขาด

ดังนั้น ผู้ถือหุ้นจึงไม่สามารถแบ่งคะแนนเสียงของตนในการเลือกตั้งกรรมการเพื่อให้ผู้ใดมากน้อยตามมาตรา 70 วรรคหนึ่งแห่งพระราชบัญญัติบริษัทมหาชน (Cumulative Voting)

- (8.3) ค่าตอบแทนผู้บริหาร ดังนี้
- (8.3.1) ค่าตอบแทนที่เป็นตัวเงิน
- (ก) กรรมการบริษัทฯ

ตารางแสดงค่าตอบแทนรวมของกรรมการในปี 2544

	จำนวนเงิน (บาท)
จำนวนกรรมการบริษัทฯ (ราย)	15
ค่าตอบแทนรวมของกรรมการบริษัทฯทุกคนในฐานะกรรมการเท่านั้น	9,798,000*
รูปแบบค่าตอบแทน	เบี้ยประชุมและบำเหน็จกรรมการ

หมายเหตุ * ไม่รวมค่าตอบแทนของคณะกรรมการกิจการเชื้อเพลิง 8 ท่าน

- (ข) กรรมการบริหารและผู้บริหาร

ตารางแสดงค่าตอบแทนรวมของกรรมการบริหารและผู้บริหารในปี 2544

	จำนวนเงิน (บาท)
ค่าตอบแทนรวมของกรรมการบริหารและผู้บริหาร (ไม่รวมกรรมการบริษัทฯ) รวม 7 ราย	16,830,743.05
รูปแบบค่าตอบแทน	เงินเดือน, เงินรางวัล (โบนัส), เงินสวัสดิการ

- (8.3.2) ค่าตอบแทนอื่น

บริษัทฯ มีการเสนอค่าตอบแทนอื่นให้แก่ผู้บริหาร เช่นเดียวกับที่บริษัทฯ ให้แก่พนักงานประจำทุกคน ในรูปแบบใดรูปแบบหนึ่งดังนี้

1 เงินสมทบกองทุนสำรองเลี้ยงชีพ ซึ่งพนักงานที่เข้าทำงานกับบริษัทฯ หลังการจัดตั้งกองทุนสำรองเลี้ยงชีพ จะสามารถสมัครเข้าเป็นสมาชิกกองทุนสำรองเลี้ยงชีพได้ โดยทุกเดือนบริษัทฯ จะจ่ายสมทบให้กองทุนให้พนักงานที่เข้าร่วมโครงการกองทุนสำรองเลี้ยงชีพ ในอัตราร้อยละของเงินเดือนตามอัตราก้าวหน้าซึ่งเป็นไปตามระเบียบของบริษัทฯ

2 โครงการผลประโยชน์เมื่อออกจากงาน (Retirement Benefit) ซึ่งเป็นสิทธิประโยชน์ของพนักงานทุกคนที่เข้าทำงานกับบริษัทฯ ก่อนที่บริษัทฯ จัดตั้งกองทุนสำรองเลี้ยงชีพขึ้น โดยจำนวนเงินจะขึ้นอยู่กับฐานเงินเดือนและจำนวนปีที่ทำงานกับบริษัทฯ ของพนักงานแต่ละราย

ทั้งนี้ พนักงานและผู้บริหารที่เข้าทำงานกับบริษัทฯ ก่อนที่กองทุนสำรองเลี้ยงชีพจัดตั้งขึ้นเท่านั้นจึงจะสามารถเลือกเข้าโครงการกองทุนสำรองเลี้ยงชีพหรือจะอยู่ในโครงการผลประโยชน์เมื่อออกจากงานตามเดิมในกรณีที่พนักงานเลือกเข้าโครงการกองทุนสำรองเลี้ยงชีพและผลประโยชน์ตอบแทนที่ได้รับต่ำกว่าผลตอบแทนที่ควรได้รับตามโครงการผลประโยชน์เมื่อออกจากงาน บริษัทฯ จะประกันผลตอบแทนแก่ผู้เข้าร่วมโครงการกองทุนสำรองเลี้ยงชีพดังกล่าวไม่ต่ำกว่าผลประโยชน์ที่ได้รับจากโครงการผลประโยชน์เมื่อออกจากงาน

บริษัทฯ มีการจ่ายค่าตอบแทนอื่น ให้กับผู้บริหารรวมทั้งหมด 7 ราย ดังนี้

ตารางแสดงค่าตอบแทนอื่นให้แก่ผู้บริหาร ปี 2544

	จำนวนเงิน (บาท)
เงินสมทบกองทุนสำรองเลี้ยงชีพ	1,638,351
จำนวนผู้บริหาร (ราย)	7

(8.4) การกำกับดูแลกิจการ

คณะกรรมการบริษัทฯ กำลังอยู่ในระหว่างดำเนินการจัดทำข้อพึงปฏิบัติที่ดีสำหรับกรรมการบริษัทฯ และบทบัญญัติต่างๆ ซึ่งจะใช้เป็นแนวทางปฏิบัติของบริษัทฯ ที่สอดคล้องกับข้อพึงปฏิบัติที่ดีสำหรับกรรมการบริษัทฯ จดทะเบียน (Code of Best Practices) ให้เป็นไปตามแนวทางของตลาดหลักทรัพย์แห่งประเทศไทย โดยทั้งนี้ คณะกรรมการบริษัทฯ ได้ดำเนินการจัดตั้งคณะกรรมการตรวจสอบตามมติที่ประชุมคณะกรรมการเมื่อวันที่ 27 กันยายน 2543 และได้รับอนุมัติจากที่ประชุมผู้ถือหุ้นเมื่อวันที่ 6 พฤศจิกายน 2543

ตามประกาศของสำนักงานคณะกรรมการกำกับหลักทรัพย์และตลาดหลักทรัพย์ กจ. 12/2543 เรื่อง การขออนุญาตและการอนุญาตให้เสนอขายหุ้นที่ออกใหม่ได้กำหนดให้ “ข้อบังคับบริษัทของผู้ขออนุญาตและบริษัทย่อยต้องมีข้อกำหนดเกี่ยวกับการทำรายการที่เกี่ยวข้องกัน และการได้มาหรือจำหน่ายไปซึ่งสินทรัพย์ที่สำคัญของผู้ขออนุญาตหรือบริษัทย่อยในลักษณะที่สอดคล้องกับข้อกำหนดของตลาดหลักทรัพย์แห่งประเทศไทยในเรื่องดังกล่าว” บริษัทฯ ได้ดำเนินการแก้ไขข้อบังคับของบริษัทฯ ให้เป็นไปตามข้อกำหนดดังกล่าวเป็นที่เรียบร้อยแล้ว แต่สำหรับในส่วนของบริษัท บริการน้ำมันอากาศยาน จำกัด ซึ่งถือเป็นบริษัทย่อยของบริษัทฯ ยังมิได้ดำเนินการตามข้อกำหนดดังกล่าว เนื่องจากมิได้มีผลการประกอบธุรกิจใดๆ ตั้งแต่ปี 2536 ถึง ตุลาคม 2544 และตั้งแต่วันที่ 5 พฤศจิกายน 2544 เป็นต้นมา บริษัทฯ ได้ดำเนินการแก้ไขเพิ่มเติมข้อบังคับของบริษัทฯ ดังกล่าวให้สอดคล้องกับข้อกำหนดของตลาดหลักทรัพย์แห่งประเทศไทย และเริ่มประกอบธุรกิจโดยการรับจ้างบริษัทฯ เติมน้ำมันอากาศยานที่ท่าอากาศยานภูมิภาค คือ ที่ ท่าอากาศยานสมุย และท่าอากาศยานสุโขทัยแล้ว

(8.5) การดูแลเรื่องการให้ข้อมูลภายใน

บริษัทฯ มีนโยบายและวิธีการดูแลผู้บริหารในการนำข้อมูลภายในของบริษัทฯ ไปใช้เพื่อประโยชน์ส่วนตน รวมทั้งเพื่อการซื้อขายหลักทรัพย์ ดังนี้

เพื่อป้องกันการให้ข้อมูลภายในของบริษัทฯ ซึ่งยังไม่ได้เปิดเผยต่อสาธารณชนไปใช้เพื่อประโยชน์ส่วนตน และอาจเป็นเหตุให้ส่งผลกระทบต่อราคาเคลื่อนไหวของราคาซื้อขายหลักทรัพย์ของบริษัทฯ ในตลาดหลักทรัพย์แห่งประเทศไทย บริษัทฯ จะดำเนินการกำหนดข้อปฏิบัติไว้ในระเบียบบริษัทดังนี้

“ห้ามมิให้กรรมการ ผู้บริหารของบริษัทฯ รวมถึงคู่สมรส และบุตรที่ยังไม่บรรลุนิติภาวะ ตลอดจนบุคคลที่เกี่ยวข้องตามนัยมาตรา 258 ของบุคคลดังกล่าว ใช้ข้อมูลภายในซึ่งยังมิได้เปิดเผย เพื่อทำการซื้อขาย โอน หรือ รับโอน หลักทรัพย์ของบริษัทฯ ก่อนที่ข้อมูลนั้นจะเปิดเผยต่อสาธารณชน

ทั้งนี้ การซื้อ ขาย โอน หรือรับโอนหลักทรัพย์ของบริษัทฯ กรรมการและผู้บริหารของบริษัทฯ รวมถึงคู่สมรส และบุตรที่ยังไม่บรรลุนิติภาวะ ตลอดจนบุคคลที่เกี่ยวข้องตามนัยมาตรา 258 แห่งพระราชบัญญัติหลักทรัพย์และตลาดหลักทรัพย์ พ.ศ. 2535 ของบุคคลดังกล่าว จะต้องรายงานการเปลี่ยนแปลงการถือหลักทรัพย์ต่อสำนักงานกำกับหลักทรัพย์และตลาดหลักทรัพย์ และตลาดหลักทรัพย์แห่งประเทศไทย ภายใน 3 วันทำการ นับแต่วันที่มีการซื้อ ขาย โอน และรับโอนหลักทรัพย์นั้น หากฝ่าฝืนหรือไม่ปฏิบัติตามระเบียบหลักเกณฑ์หรือไม่ดำเนินการดังกล่าวจะมีโทษตามมาตรา 275 แห่งพระราชบัญญัติหลักทรัพย์และตลาดหลักทรัพย์ พ.ศ. 2535 ต้องระวางโทษปรับไม่เกินห้าแสนบาท และปรับอีกไม่เกินวันละหนึ่งหมื่นบาท ตลอดเวลาที่ยังมิได้ปฏิบัติให้ถูกต้อง และกรรมการและผู้บริหารของบริษัทฯ จะต้องจัดสำเนารายงานดังกล่าวจำนวน 1 ชุดให้แก่บริษัทฯ เพื่อเก็บไว้เป็นหลักฐาน”

(8.6) บุคลากร

จำนวนพนักงานของบริษัทฯ

จำนวนพนักงานทั้งหมดของบริษัทฯ ณ วันที่ 31 ธันวาคม 2544 มีจำนวนรวมทั้งสิ้น 253 คน ประกอบด้วยพนักงานประจำจำนวน 237 คน และพนักงานชั่วคราวจำนวน 16 คน แบ่งออกได้ดังนี้

ฝ่าย	จำนวนพนักงานประจำ (คน)	จำนวนพนักงานชั่วคราว (คน)
สำนักกรรมการผู้จัดการและรองกรรมการผู้จัดการ	14	1
ฝ่ายเทคนิค	29	1
ฝ่ายการเงินและบัญชี	20	0
ฝ่ายคลังน้ำมัน	35	0
ฝ่ายทรัพยากรบุคคลและธุรการ	16	0
ฝ่ายบริการลานจอด	123	14
รวม	237	16

การเปลี่ยนแปลงจำนวนพนักงานอย่างมีนัยสำคัญในระยะ 3 ปีที่ผ่านมา

- ไม่มี -

ข้อพิพาทด้านแรงงานที่สำคัญในระยะ 3 ปีที่ผ่านมา

- ไม่มี -

ลักษณะผลตอบแทน และผลตอบแทนรวมของพนักงาน

บริษัทฯ มีนโยบายการจ่ายผลตอบแทนพนักงานในรูปแบบของ เงินเดือน เงินรางวัล(โบนัส) เงินสมทบกองทุนสำรองเลี้ยงชีพ (Provident Fund) ผลตอบแทนกรณีพนักงานเกษียณอายุ (Retirement Benefit) สวัสดิการด้านอื่นๆ เช่น ค่ารักษาพยาบาล เงินกู้ฉุกเฉิน เงินช่วยเหลือดอกเบี้ยเงินกู้เพื่อที่อยู่อาศัย เป็นต้น โดยบริษัทฯ ได้จัดตั้งคณะกรรมการสวัสดิการบริษัทขึ้นตามระเบียบของกระทรวงแรงงานและสวัสดิการสังคม ซึ่งประกอบด้วยฝ่ายนายจ้างและฝ่ายลูกจ้าง เพื่อพิจารณาเรื่องสวัสดิการของพนักงานโดยเฉพาะ ในส่วนค่าตอบแทนอื่นที่บริษัทฯ ให้แก่พนักงาน มีดังนี้

1 เงินสมทบกองทุนสำรองเลี้ยงชีพ ซึ่งพนักงานที่เข้าทำงานกับบริษัทฯ หลังการจัดตั้งกองทุนสำรองเลี้ยงชีพ จะสามารถสมัครเข้าเป็นสมาชิกกองทุนสำรองเลี้ยงชีพได้ โดยทุกเดือนบริษัทฯ จะจ่ายสมทบให้กองทุนให้พนักงานที่เข้าร่วมโครงการกองทุนสำรองเลี้ยงชีพ ในอัตราร้อยละของเงินเดือนตามอัตรากำหนดซึ่งเป็นไปตามระเบียบของบริษัทฯ

2 โครงการผลประโยชน์เมื่อออกจากงาน (Retirement Benefit) ซึ่งเป็นสิทธิประโยชน์ของพนักงานทุกคนที่เข้าทำงานกับบริษัทฯ ก่อนที่บริษัทฯ จัดตั้งกองทุนสำรองเลี้ยงชีพขึ้น โดยจำนวนเงินจะขึ้นอยู่กับฐานเงินเดือนและจำนวนปีที่ทำงานกับบริษัทฯ ของพนักงานแต่ละราย

ทั้งนี้ พนักงานและผู้บริหารที่เข้าทำงานกับบริษัทฯ ก่อนที่กองทุนสำรองเลี้ยงชีพจัดตั้งขึ้นเท่านั้นจึงจะสามารถเลือกเข้าโครงการกองทุนสำรองเลี้ยงชีพหรือจะอยู่ในโครงการผลประโยชน์เมื่อออกจากงานตามเดิม ในกรณีที่พนักงานเลือกเข้าโครงการกองทุนสำรองเลี้ยงชีพและผลประโยชน์ตอบแทนที่ได้รับต่ำกว่าผลตอบแทนที่ควรได้รับตามโครงการผลประโยชน์เมื่อออกจากงาน บริษัทฯ จะประกันผลตอบแทนแก่ผู้เข้าร่วมโครงการกองทุนสำรองเลี้ยงชีพดังกล่าวไม่ต่ำกว่าผลประโยชน์ที่ได้รับจากโครงการผลประโยชน์เมื่อออกจากงาน

ในปี 2544 บริษัทฯ จ่ายผลตอบแทนรวมให้กับพนักงานทั้งสิ้นจำนวนประมาณ 145.48 ล้านบาท ซึ่งเพิ่มขึ้นจากปี 2543 เท่ากับ 12.22 ล้านบาท ขณะที่จำนวนพนักงานเพิ่มขึ้น 5 คน ทั้งนี้สาเหตุหลักของการเพิ่มขึ้นของอัตราผลตอบแทนให้กับพนักงานในปี 2544 เกิดจากการปรับอัตราเงินเดือน จ่ายค่าล่วงเวลา และการจ่ายโบนัสประจำปีของบริษัทฯ ซึ่งจัดว่าเป็นการเพิ่มขึ้นในอัตรापกติ

นโยบายในการพัฒนาพนักงาน

บริษัทฯ ให้ความสำคัญในการพัฒนาพนักงานเป็นอย่างมาก เนื่องจากลักษณะธุรกิจของบริษัทฯ มีความจำเป็นต้องให้พนักงานมีความรู้ความสามารถและทันต่อเหตุการณ์ เพื่อให้นำมาปรับใช้ในการทำงานเริ่มต้นจากบริษัทฯ จะต้องคัดเลือกบุคลากรที่มีความเหมาะสมกับลักษณะธุรกิจของบริษัทฯ คือ ในการพิจารณาคัดเลือกกับพนักงานใหม่ บริษัทฯ จะจัดให้มีการสอบสัมภาษณ์และทดสอบจิตวิทยาในการปฏิบัติงานในสถานการณ์ต่างๆ (Psychology Physical Test) เมื่อบริษัทฯ รับพนักงานเข้าทำงานแล้ว พนักงานจะต้องเข้ารับการอบรมด้านความปลอดภัย และเรียนรู้งานในฝ่ายต่างๆ ของบริษัทฯ พร้อมกับ การปฏิบัติงาน (On The Job Training) ในระยะทดลองงานเป็นเวลา 6 เดือน จากนั้นจะมีการทดสอบความรู้ที่ได้จากการทำงานในแต่ละฝ่ายงาน ซึ่งบุคลากรที่จะได้รับการบรรจุเป็นพนักงานโดยสมบูรณ์ จะต้องสอบให้ผ่านในการทดสอบนี้จึงจะเข้าประจำในสังกัดของตนเองได้

นอกจากนี้ บริษัทฯ ยังส่งเสริมให้พนักงานของบริษัทฯ ได้รับความรู้และพัฒนาการใหม่ ๆ โดยการจัดส่งให้ไปฝึกอบรมและดูงานในต่างประเทศอย่างสม่ำเสมอ เพื่อที่จะได้นำความรู้จากการอบรมมาปรับใช้และถ่ายทอดให้พนักงานในสังกัดต่อไป